



แผนปฏิบัติการรายปี (พ.ศ.2567)
สำนักส่งเสริมวิชาการและงานทะเบียน

สำนักส่งเสริมวิชาการและงานทะเบียน
มหาวิทยาลัยราชภัฏนครศรีธรรมราช
ได้รับความเห็นชอบจากที่ประชุมคณะกรรมการของ
สำนักส่งเสริมวิชาการและงานทะเบียน
18 กันยายน 2566

บทสรุปผู้บริหาร

แผนปฏิบัติการราชการรายปี (พ.ศ.2567) สำนักส่งเสริมวิชาการและงานทะเบียนฉบับนี้จัดทำขึ้นตามนโยบายของมหาวิทยาลัย โดยมีวัตถุประสงค์เพื่อให้การปฏิบัติการประจำปี พ.ศ.2567 ของสำนักส่งเสริมวิชาการและงานทะเบียน เป็นไปอย่างถูกต้องครบตามกระบวนการ สามารถส่งผลถึงเป้าหมายและผลผลิตที่หน่วยงานจะต้องดำเนินการตามพันธกิจอย่างมีประสิทธิภาพและประสิทธิผล สอดคล้องกับนโยบายสภามหาวิทยาลัยราชภัฏนครศรีธรรมราช พ.ศ. 2564 - 2567 แผนปฏิบัติการ ระยะ 5 ปี (พ.ศ.2566 - 2570) และแผนปฏิบัติการรายปี (พ.ศ.2567) มหาวิทยาลัยราชภัฏนครศรีธรรมราช ทั้งนี้ได้ผ่านความเห็นชอบจากที่ประชุมคณะกรรมการประจำสำนักส่งเสริมวิชาการและงานทะเบียน เมื่อวันที่ 18 กันยายน 2566

สำนักส่งเสริมวิชาการและงานทะเบียนได้วางกรอบการกำหนดยุทธศาสตร์บนหลักการที่จะพัฒนาสำนักส่งเสริมวิชาการและงานทะเบียน ภายใต้วิสัยทัศน์ สำนักส่งเสริมวิชาการและงานทะเบียนเป็นหน่วยงานที่ส่งเสริม สนับสนุนทางวิชาการเพื่อให้การจัดการศึกษาของมหาวิทยาลัยเป็นไปตามเกณฑ์มาตรฐาน โดยใช้เทคโนโลยีสารสนเทศพัฒนางานบริการที่เป็นเลิศ ถูกต้องรวดเร็ว ยึดความพึงพอใจของลูกค้า โดยกำหนดไว้ 2 ประเด็นยุทธศาสตร์ 5 เป้าประสงค์ 25 ผลสัมฤทธิ์ 7 กลยุทธ์ 6 โครงการ มีกรอบงบประมาณรายจ่ายโดยประมาณการในทุกประเด็นยุทธศาสตร์ แบ่งเป็นงบประมาณรายจ่ายงบประมาณแผ่นดิน 0 บาท งบประมาณเงินรายได้ 10,533,700 บาท รวมทั้งสิ้น 10,533,700 บาท จำแนกรายประเด็นยุทธศาสตร์ ดังนี้

1. ยุทธศาสตร์ที่ 1 ยกระดับคุณภาพการศึกษา ประกอบด้วย 3 เป้าประสงค์ 16 ตัวชี้วัด 4 กลยุทธ์ 3 โครงการ แบ่งเป็นงบประมาณแผ่นดิน 0 บาท งบประมาณเงินรายได้ 5,188,580 บาท รวมทั้งสิ้น 5,188,580 บาท

2. ยุทธศาสตร์ที่ 2 การพัฒนาระบบบริหารจัดการ ประกอบด้วย 2 เป้าประสงค์ 8 ตัวชี้วัด 3 กลยุทธ์ 3 โครงการ แบ่งเป็นงบประมาณแผ่นดิน 0 บาท งบประมาณเงินรายได้ 5,345,120 บาท รวมทั้งสิ้น 5,345,120 บาท

ในส่วนของการแปลงแผนปฏิบัติการรายปี (พ.ศ.2567) สู่การปฏิบัติของสำนักส่งเสริมวิชาการและงานทะเบียน เป็นการนำยุทธศาสตร์ไปสู่การปฏิบัติ ซึ่งเป็นกระบวนการหนึ่งในการบริหารเชิงกลยุทธ์ จะต้องกำหนดแผนงาน โครงการ กิจกรรม ผลผลิต ผลลัพธ์ ผลกระทบ ระยะเวลา งบประมาณ และผู้รับผิดชอบ ในภารกิจหลัก คือ การบริหารจัดการตามภารกิจของสำนักส่งเสริมวิชาการและงานทะเบียน รวมถึงความต้องการทรัพยากรด้านบุคลากร และด้านครุภัณฑ์ ซึ่งทั้งหมดนี้จะต้องสอดคล้องกับประเด็นยุทธศาสตร์ และเป้าประสงค์ทั้ง 2 ประเด็นยุทธศาสตร์ของสำนักส่งเสริมวิชาการและงานทะเบียน

สำหรับการกำกับ ติดตาม และประเมินผลการปฏิบัติงานของโครงการ/กิจกรรม และความสำเร็จขององค์กรนั้น สำนักส่งเสริมวิชาการและงานทะเบียนจัดให้มีกลไกเพื่อควบคุมการติดตามผลการปฏิบัติงานตามแผนปฏิบัติการ และก่อให้เกิดการปรับปรุงอย่างต่อเนื่อง ได้แก่ การติดตาม ตรวจสอบ และประเมินผลการดำเนินงานของมหาวิทยาลัย โดยคณะกรรมการที่แต่งตั้งตาม พ.ร.บ.มหาวิทยาลัยราชภัฏ พ.ศ. 2547 และการประเมินคุณภาพภายในประจำปีของมหาวิทยาลัย และภายนอกมหาวิทยาลัย และนำผลการประเมินไปทบทวนเพื่อปรับแผนและปรับปรุงการดำเนินงานให้มีประสิทธิภาพมากยิ่งขึ้น



นายวิเชียร มั่นแท้

ผู้อำนวยการสำนักส่งเสริมวิชาการและงานทะเบียน

สารบัญ

หน้า

บทสรุปผู้บริหาร

สารบัญ

ส่วนที่ 1 บทนำ	1
1. ที่มาและความสำคัญ	1
2. วัตถุประสงค์ของการจัดทำแผนปฏิบัติการรายปี (พ.ศ. 2567)	1
3. กรอบแนวคิดการจัดทำแผนปฏิบัติการรายปี (พ.ศ. 2567)	1
4. กระบวนการจัดทำแผนปฏิบัติการรายปี (พ.ศ.2567)	4
ส่วนที่ 2 การวิเคราะห์องค์กรและสภาพแวดล้อม	6
1. ข้อมูลพื้นฐานของสำนักส่งเสริมวิชาการและงานทะเบียน	6
1.1 ประวัติความเป็นมา	6
1.2 โครงสร้างองค์กร	7
1.3 ข้อมูลบุคลากร	7
1.4 ข้อมูลการเงินและงบประมาณ	8
1.5 ระบบเทคโนโลยีต่างๆที่ใช้ในการบริหารจัดการ	8
2. ผลการดำเนินงานของสำนักส่งเสริมวิชาการและงานทะเบียนในปีงบประมาณ พ.ศ.2566	9
2.1 ผลการดำเนินงานตามแผนปฏิบัติการรายปี (พ.ศ.2566) สำนักส่งเสริมวิชาการและงานทะเบียน	9
2.2 ผลการประเมินจากผู้มีส่วนได้ส่วนเสียของสำนักส่งเสริมวิชาการและงานทะเบียน	9
2.3 ข้อเสนอแนะจากคณะกรรมการประเมินคุณภาพการศึกษาภายใน และคณะกรรมการติดตาม ตรวจสอบ และประเมินผลการดำเนินงานมหาวิทยาลัย	9
3. การวิเคราะห์สภาพแวดล้อมของสำนักส่งเสริมวิชาการและงานทะเบียน (SWOT Analysis)	11
ส่วนที่ 3 แผนปฏิบัติการรายปี (พ.ศ. 2567) สำนักส่งเสริมวิชาการและงานทะเบียน	13
1. ปรัชญา	13
2. วิสัยทัศน์	13
3. พันธกิจ	13
4. สมรรถนะหลัก	13
5. ค่านิยมร่วม	13
6. วัฒนธรรมองค์กร	13
7. เอกลักษณ์	14
8. อัตลักษณ์	14

สารบัญ

	หน้า
9. ประเด็นยุทธศาสตร์ เป้าประสงค์ ผลสัมฤทธิ์ และกลยุทธ์ ของสำนักส่งเสริมวิชาการและงานทะเบียน	15
10. รายละเอียดของแผนปฏิบัติราชการรายปี (พ.ศ.2567) หน่วยงาน	22
ส่วนที่ 4 การนำแผนไปสู่การปฏิบัติ	26
1. แนวทางการนำแผนปฏิบัติราชการรายปี (พ.ศ.2567) สำนักส่งเสริมวิชาการและงานทะเบียน ไปสู่การปฏิบัติ	26
2. ระบบ และกลไกการนำแผนปฏิบัติราชการรายปี (พ.ศ.2567) สู่การปฏิบัติ	26
ส่วนที่ 5 การกำกับ ติดตาม และประเมินผล	28
1. หลักการและที่มา	28
2. วัตถุประสงค์ของการติดตาม และประเมินผล	31
3. แนวทางการกำกับ ติดตาม และประเมิน	31
4. การควบคุมคุณภาพ	31
ส่วนที่ 6 การทบทวน และการปรับแผน	32
ภาคผนวก	33
ภาคผนวก 1 คำสั่งแต่งตั้งคณะกรรมการจัดทำแผนปฏิบัติราชการรายปี (2567) สำนักส่งเสริมวิชาการและงานทะเบียน	34
ภาคผนวก 2 คำสั่งคณะกรรมการประจำสำนักส่งเสริมวิชาการและงานทะเบียน	36
ภาคผนวก 3 ประกาศนโยบายมหาวิทยาลัยราชภัฏนครศรีธรรมราช พ.ศ. 2564-2567	38

ส่วนที่ 1 บทนำ

1. ที่มาและความสำคัญ

สำนักส่งเสริมวิชาการและงานทะเบียน จัดทำแผนปฏิบัติการรายปี (พ.ศ.2567) ขึ้นตามนโยบายของมหาวิทยาลัย โดยมีวัตถุประสงค์เพื่อปรับทิศทางการพัฒนาสำนัก ฯ ให้สามารถรองรับกับความต้องการของผู้รับบริการและผู้มีส่วนได้ส่วนเสียทั้งปัจจุบันและอนาคต และความท้าทายต่างๆ ของการเปลี่ยนแปลงของสังคมไทย และเพื่อให้สามารถดำเนินงานตามพันธกิจหลักของสำนักส่งเสริมวิชาการและงานทะเบียนได้อย่างมีประสิทธิภาพและประสิทธิผล สอดคล้องกับนโยบายสภามหาวิทยาลัยราชภัฏนครศรีธรรมราช พ.ศ. 2564 - 2567 แผนยุทธศาสตร์ มหาวิทยาลัยราชภัฏเพื่อการพัฒนาท้องถิ่น ระยะ 20 ปี (พ.ศ.2560 - 2579) แผนพลิกโฉม มหาวิทยาลัยราชภัฏนครศรีธรรมราช ระยะ 5 ปี (พ.ศ.2566 - 2570) แผนปฏิบัติการระยะ 5 ปี (พ.ศ.2566 - 2570) มหาวิทยาลัยราชภัฏนครศรีธรรมราช แผนปฏิบัติการรายด้าน ระยะ 5 ปี (พ.ศ. 2566 - 2570) มหาวิทยาลัยราชภัฏนครศรีธรรมราช และแผนปฏิบัติการ ระยะ 5 ปี (พ.ศ.2566 - 2570) และแผนปฏิบัติการรายปี (พ.ศ.2567) มหาวิทยาลัยราชภัฏนครศรีธรรมราช

2. วัตถุประสงค์ของการจัดทำแผนปฏิบัติการรายปี (พ.ศ. 2567)

2.1 เพื่อปรับทิศทางการพัฒนาสำนักส่งเสริมวิชาการและงานทะเบียน และแผนปฏิบัติการรายปี (พ.ศ. 2567) ให้สามารถรองรับกับความต้องการความคาดหวังของผู้รับบริการและผู้มีส่วนได้ส่วนเสียทั้งปัจจุบันและอนาคต และความท้าทายต่างๆ ของการเปลี่ยนแปลงของสังคมไทย และความท้าทายของโลก

2.2 เพื่อให้สามารถสื่อสารและถ่ายทอดทิศทางการพัฒนาของสำนักส่งเสริมวิชาการและงานทะเบียน ไปสู่บุคลากรและผู้มีส่วนได้ส่วนเสียของสำนักส่งเสริมวิชาการและงานทะเบียน ไปสู่การปฏิบัติได้อย่างถูกต้องและชัดเจน และเป็นไปในทิศทางเดียวกันทั่วทั้งองค์กร อันจะส่งผลให้สำนักส่งเสริมวิชาการและงานทะเบียนสามารถบรรลุผลตามเป้าประสงค์ที่ตั้งไว้ได้

2.3 เพื่อให้สามารถดำเนินงานตามพันธกิจหลักของสำนักส่งเสริมวิชาการและงานทะเบียนได้อย่างมีประสิทธิภาพและประสิทธิผล

3. กรอบแนวคิดการจัดทำแผนปฏิบัติการรายปี (พ.ศ. 2567)

สำนักส่งเสริมวิชาการและงานทะเบียน ได้จัดทำแผนปฏิบัติการรายปี (พ.ศ. 2567) ตามกรอบแนวทางที่มหาวิทยาลัยกำหนด ภายใต้ความสอดคล้องกับแผนยุทธศาสตร์ แผนพลิกโฉม แผนปฏิบัติการระยะ 5 ปี (พ.ศ.2566 - 2570) แผนปฏิบัติการรายด้าน ระยะ 5 ปี แผนปฏิบัติการรายปี (พ.ศ.2567) และอื่น ๆ ที่ส่งผลต่อการบริหารราชการและการดำเนินงานตามพันธกิจของสำนัก ดังนี้

3.1 แผนยุทธศาสตร์ มหาวิทยาลัยราชภัฏเพื่อการพัฒนาท้องถิ่น ระยะ 20 ปี (พ.ศ.2560 - 2579)

3.1.1 ยุทธศาสตร์ที่ 1 การพัฒนาท้องถิ่น

เป้าหมาย : ชุมชนท้องถิ่นได้รับการพัฒนาด้านเศรษฐกิจ ด้านสังคม ด้านสิ่งแวดล้อม ด้านการศึกษา

3.1.2 ยุทธศาสตร์ที่ 3 การยกระดับคุณภาพการศึกษา

เป้าหมาย :

- 1) มหาวิทยาลัยราชภัฏ ความเป็นเลิศ ในการสร้างความมั่นคงให้กับประเทศ ด้วยการบูรณาการองค์ความรู้สู่นวัตกรรม เพื่อการพัฒนาเชิงพื้นที่
- 2) ยกระดับคุณภาพบัณฑิตให้เป็นที่ต้องการของผู้ใช้บัณฑิต ด้วยอัตลักษณ์ ด้านสมรรถนะ และคุณลักษณะ 4 ประการ พร้อมรองรับบริบทที่เปลี่ยนแปลง
- 3) อาจารย์และบุคลากรทางการศึกษาทุกสาขาวิชาเป็นมืออาชีพ มีสมรรถนะเป็นที่ยอมรับในระดับชาติและนานาชาติ

3.1.3 ยุทธศาสตร์ที่ 4 การพัฒนาระบบบริหารจัดการ

เป้าหมาย :

- 1) มหาวิทยาลัยราชภัฏ ได้รับการยอมรับระดับชาติ และนานาชาติด้านการเป็นสถาบันการศึกษาเพื่อท้องถิ่นที่สร้างความมั่นคงให้กับประเทศ
- 2) มหาวิทยาลัยราชภัฏ มีระบบบริหารที่มีประสิทธิภาพ และคล่องตัว มุ่งเน้นธรรมาภิบาล มีความพร้อมและสามารถปรับตัวได้อย่างมีประสิทธิภาพและประสิทธิผลกับสถานะมหาวิทยาลัยในกำกับของรัฐ

3.2 แผนพลิกโฉม มหาวิทยาลัยราชภัฏนครศรีธรรมราช ระยะ 5 ปี (พ.ศ.2566 - 2570)

3.2.1 การปฏิรูประบบบริหารภายในมหาวิทยาลัยราชภัฏนครศรีธรรมราช

เป้าหมาย : ระบบการบริหารภายในมหาวิทยาลัย มีความพร้อมในสนับสนุนการดำเนินงานตามแผนพัฒนาความเป็นเลิศด้านการพัฒนาชุมชนท้องถิ่น

1) ด้านการบริหารบุคลากร

เป้าหมายการปฏิรูป :

- (1) บุคลากรมีสมรรถนะที่เหมาะสมกับการทำงาน และมีสมรรถนะใหม่ ๆ สามารถรองรับการเปลี่ยนแปลงของบริบทการพัฒนา มีจิตบริการ ทำงานเชิงรุก สามารถบูรณาการการทำงานร่วมกับภาคส่วนอื่นได้อย่างเป็นรูปธรรม เรียนรู้และพัฒนาตนเองอย่างต่อเนื่อง
- (2) มหาวิทยาลัยมีระบบการบริหารจัดการทรัพยากรบุคคลที่มีประสิทธิภาพ

2) ด้านแผน ระบบการเงินและงบประมาณ

เป้าหมายการปฏิรูป : มหาวิทยาลัยมีระบบการเงินและงบประมาณที่มีความคล่องตัว โปร่งใส และสามารถตรวจสอบได้ และมีการดำเนินงานที่บรรลุผลสัมฤทธิ์ตามเป้าหมายที่วางไว้มีประสิทธิภาพ

3) ด้านกฎ ระเบียบ ข้อบังคับ หลักเกณฑ์

เป้าหมายการปฏิรูป : มหาวิทยาลัยมีกฎหมายที่สอดคล้องเหมาะสมกับบริบทและมีเท่าที่จำเป็น เพื่อความคล่องตัวในการบริหารจัดการ มีประสิทธิภาพ โปร่งใส และตรวจสอบได้

4) ด้านระบบข้อมูล เทคโนโลยีสารสนเทศ

เป้าหมายการปฏิรูป : มหาวิทยาลัยมีระบบข้อมูล เทคโนโลยีสารสนเทศที่มีประสิทธิภาพ เพื่อประโยชน์ในการบริหารการตัดสินใจและการบริการที่เป็นเลิศ มีความโปร่งใสและสามารถตรวจสอบได้ และพัฒนาไปสู่การเป็น “SMART University”

5) ด้านระบบธรรมาภิบาล

เป้าหมายการปฏิรูป : ผู้บริหารมหาวิทยาลัย คณะ สำนัก สถาบัน ส่วนงานภายใน และบุคลากรทุกคน มีความรับผิดชอบหน้าที่ ภารกิจ มีความโปร่งใส ในทุกระดับ

3.2.2 แผนพัฒนาความเป็นเลิศ มหาวิทยาลัยราชภัฏนครศรีธรรมราช

1) แผนพัฒนาด้านที่ 1 การพัฒนาคุณภาพการเรียนการสอน

เป้าหมาย

- (1) มหาวิทยาลัยมีหลักสูตรและนวัตกรรมการเรียนการสอนที่โดดเด่นและหลากหลาย
- (2) บัณฑิตมีสมรรถนะและทักษะที่สอดคล้องกับความต้องการของท้องถิ่นและการพัฒนา

ประเทศ

(3) ผลិតครูคุณภาพและสนองพระบรมราโชบายในการยกระดับคุณภาพการศึกษาและการพัฒนาท้องถิ่น

- (4) มหาวิทยาลัยมีนวัตกรรมการผลิตพัฒนาครูและนำไปใช้ประโยชน์อย่างเป็นรูปธรรม

2) แผนพัฒนาด้านที่ 2 การพัฒนาและแสวงหาบุคลากร

เป้าหมาย : บุคลากรของมหาวิทยาลัยได้รับการยกระดับขีดความสามารถในการแข่งขัน

3) แผนพัฒนาด้านที่ 3 ความเป็นนานาชาติ

เป้าหมาย : มหาวิทยาลัยมีความพร้อมสู่ความเป็นนานาชาติ

4) แผนพัฒนาด้านที่ 4 การพัฒนางานวิจัยและบริการวิชาการ

เป้าหมาย

(1) พัฒนางานวิจัยสร้างองค์ความรู้และนวัตกรรมที่สนองพระบรมราโชบายในการยกระดับคุณภาพการศึกษาและการพัฒนาท้องถิ่น

- (2) ใช้องค์ความรู้ เทคโนโลยี และนวัตกรรมในการพัฒนาชุมชนท้องถิ่น

(3) ชุมชนท้องถิ่นได้รับการพัฒนาและมีคุณภาพชีวิตที่ดีขึ้น สร้างความเข้มแข็งและเกิดการพัฒนาอย่างยั่งยืน

(4) อนุรักษ์ สืบทอด ประยุกต์และพัฒนาศิลปและวัฒนธรรมและภูมิปัญญาท้องถิ่นให้เข้ากับยุคสมัย

- (5) การพัฒนาแหล่งท่องเที่ยวเชิงสร้างสรรค์อย่างยั่งยืน

5) แผนพัฒนาด้านที่ 5 การสร้างแพลตฟอร์มความร่วมมือ

เป้าหมาย : ทุกภาคส่วนร่วมกัน (Collaboration) เพื่อพัฒนาท้องถิ่นตามบทบาทภารกิจของตนเอง

3.2.3 แผนปฏิบัติการระยะ 5 ปี (พ.ศ.2566 - 2570) มหาวิทยาลัยราชภัฏนครศรีธรรมราช

1) ยุทธศาสตร์ที่ 1 การพัฒนาท้องถิ่น

เป้าหมาย : ชุมชนท้องถิ่นได้รับการพัฒนาด้านเศรษฐกิจ ด้านสังคม ด้านสิ่งแวดล้อม ด้านการศึกษา

2) ยุทธศาสตร์ที่ 3 การยกระดับคุณภาพการศึกษา

เป้าหมาย : บัณฑิตมีคุณภาพเป็นที่ต้องการของผู้ใช้บัณฑิต มีอัตลักษณ์ สมรรถนะ และคุณลักษณะ 4 ประการ พร้อมรองรับบริบทที่เปลี่ยนแปลง

3) ยุทธศาสตร์ที่ 4 การพัฒนาระบบบริหารจัดการ

เป้าหมาย : มหาวิทยาลัยมีระบบบริการจัดการทั้ง 5 ด้าน ที่มีประสิทธิภาพและคล่องตัว มุ่งเน้นการสร้างธรรมาภิบาล ความพร้อมและสามารถปรับตัวเพื่อรองรับบริบทที่เปลี่ยนแปลงได้อย่างมีประสิทธิภาพและประสิทธิผล

3.2.4 แผนปฏิบัติราชการรายด้าน ระยะ 5 ปี (พ.ศ.2566 - 2570) มหาวิทยาลัยราชภัฏ นครศรีธรรมราช

- 1) แผนพัฒนาการจัดการศึกษา
- 2) แผนการจัดการเรียนรู้บูรณาการกับการทำงาน
- 3) แผนพัฒนาการประกันคุณภาพการศึกษา
- 4) แผนกลยุทธ์ทางการเงิน
- 5) แผนการจัดการความรู้
- 6) แผนการบริหารและพัฒนาบุคลากร
- 7) แผนพัฒนาระบบข้อมูล เทคโนโลยีสารสนเทศ และดิจิทัล
- 8) แผนการป้องกันการทุจริต

3.2.5 แผนปฏิบัติราชการรายปี (พ.ศ.2567) มหาวิทยาลัยราชภัฏนครศรีธรรมราช

1) ยุทธศาสตร์ที่ 1 การพัฒนาท้องถิ่น

เป้าหมาย : ชุมชนท้องถิ่นได้รับการพัฒนาด้านเศรษฐกิจ ด้านสังคม ด้านสิ่งแวดล้อม ด้านการศึกษา

2) ยุทธศาสตร์ที่ 3 การยกระดับคุณภาพการศึกษา

เป้าหมาย : บัณฑิตมีคุณภาพ มีอัตลักษณ์ สมรรถนะ คุณลักษณะ 4 ประการ ประการ ตาม พระบรมราโชบายด้านการศึกษา และมีการเรียนรู้ตลอดชีวิต (Lifelong Learning) พร้อมรองรับบริบทที่เปลี่ยนแปลง เป็นที่ต้องการของผู้ใช้บัณฑิตและการเป็นผู้ประกอบการ

3) ยุทธศาสตร์ที่ 4 การพัฒนาระบบบริหารจัดการ

เป้าหมาย :

(1) มหาวิทยาลัยมีระบบโครงสร้างพื้นฐานและระบบข้อมูลเทคโนโลยีสารสนเทศที่มีประสิทธิภาพ เพื่อประโยชน์ในการบริหาร การตัดสินใจ และการบริการที่เป็นเลิศ มีความโปร่งใสและสามารถตรวจสอบได้ และพัฒนาไปสู่การเป็น “SMART Organization”

(2) บุคลากรมีสมรรถนะที่เหมาะสมกับการทำงาน และมีสมรรถนะใหม่ๆ สามารถรองรับ การเปลี่ยนแปลงของบริบทการพัฒนา มีจิตบริการ ทำงานเชิงรุก สามารถบูรณาการการทำงานกับภาคส่วนอื่นได้อย่างเป็นรูปธรรม เรียนรู้และพัฒนาตนเองอย่างต่อเนื่องและพร้อมรับบริบทที่เปลี่ยนแปลง

4. กระบวนการจัดทำแผนปฏิบัติราชการรายปี (พ.ศ.2567)

4.1 ศึกษานโยบายต่างๆ ที่เกี่ยวกับมหาวิทยาลัย และแผนปฏิบัติราชการรายปี (พ.ศ.2567) มหาวิทยาลัยราชภัฏนครศรีธรรมราช

4.2 ทบทวนผลการดำเนินงานของปีที่ผ่านมาของสำนักส่งเสริมวิชาการและงานทะเบียน

4.3 แต่งตั้งคณะทำงานจัดทำแผนปฏิบัติราชการรายปี (พ.ศ.2567) ของสำนักส่งเสริมวิชาการและงานทะเบียน

4.4 ประชุมทบทวนและจัดทำแผนปฏิบัติการรายปี (พ.ศ.2567) ของสำนักส่งเสริมวิชาการและงานทะเบียน เมื่อวันที่ 21-22 มิถุนายน 2566

4.5 เสนอคณะกรรมการของหน่วยงานพิจารณาเห็นชอบ เมื่อวันที่ 18 กันยายน 2566

4.6 สำนักส่งเสริมวิชาการและงานทะเบียนเสนอแผนปฏิบัติการรายปี (พ.ศ.2567) ให้กองนโยบายและแผนวิเคราะห์ความสอดคล้องนโยบายสภามหาวิทยาลัย ตัวชี้วัด โครงการ และงบประมาณเพื่อประกอบพิจารณาการจัดทำงบประมาณประจำปี พ.ศ. 2567

4.7 สำนักส่งเสริมวิชาการและงานทะเบียนปรับปรุงแผนปฏิบัติการรายปี (พ.ศ.2567) ตามข้อเสนอแนะ

4.8 สำนักส่งเสริมวิชาการและงานทะเบียนนำแผนปฏิบัติการรายปี (พ.ศ.2567) สู่การปฏิบัติ

ส่วนที่ 2

การวิเคราะห์ห้องค์กรและสภาพแวดล้อม

1. ข้อมูลพื้นฐานของสำนักส่งเสริมวิชาการและงานทะเบียน

1.1 ประวัติความเป็นมา

สำนักส่งเสริมวิชาการและงานทะเบียน เป็นหน่วยงานสนับสนุนด้านวิชาการของมหาวิทยาลัย จัดตั้งขึ้นครั้งแรกในปี พ.ศ. 2529 ตามร่างการแบ่งส่วนราชการในวิทยาลัยครู ในระยะเริ่มแรกมีโครงสร้างส่วนงานดังนี้ 1) หอสมุด 2) ทะเบียน 3) โสตทัศนศึกษา และ 4) บริการการพิมพ์

ต่อมาได้มีพระราชบัญญัติสถาบันราชภัฏ พุทธศักราช 2538 และประกาศสำนักงานสภาสถาบันราชภัฏ เรื่อง หลักเกณฑ์การแบ่งส่วนราชการสถาบันราชภัฏ ประกาศ ณ วันที่ 25 ตุลาคม พ.ศ. 2538 สถาบันราชภัฏนครศรีธรรมราชได้ประกาศแบ่งส่วนราชการของกลุ่มงานสนับสนุนกิจการสถาบัน ลงวันที่ 21 พฤศจิกายน พ.ศ. 2538 สำนักส่งเสริมวิชาการเปลี่ยนชื่อ เป็นสำนักทะเบียนและประมวลผล (สนท.) รับผิดชอบงานการรับนักศึกษา งานทะเบียนนักศึกษา งานประมวลผลงานหลักสูตร แผนการเรียนและการสอน จัดตารางสอน งานการประสานงานและพัฒนาหลักสูตร แบ่งส่วนราชการออกเป็น 4 ฝ่าย คือ 1) ฝ่ายเลขานุการ 2) ฝ่ายทะเบียนนักศึกษา 3) ฝ่ายหลักสูตรและแผนการเรียน และ 4) ฝ่ายประมวลผล

ในปี พ.ศ. 2541 ได้มีมติคณะรัฐมนตรี เมื่อวันที่ 1 สิงหาคม 2541 เรื่อง แนวทางในการกำหนดหลักเกณฑ์การจัดตั้งหรือแบ่งส่วนราชการ สถาบันจึงได้ออกประกาศการแบ่งส่วนราชการใหม่เมื่อวันที่ 5 กรกฎาคม 2543 สำนักทะเบียนและประมวลผล กลับมาใช้ชื่อสำนักส่งเสริมวิชาการ มีหน่วยงานดังนี้ 1) งานอำนวยการ 2) งานทะเบียน 3) งานหลักสูตรและแผนการเรียน 4) งานประมวลผล และ 5) งานเอกสารการพิมพ์

ในปี 2546 สำนักส่งเสริมวิชาการ ได้เพิ่มหน่วยงานสำหรับการพัฒนางานวิชาการอีกหน่วยงานหนึ่ง คือ งานส่งเสริมวิชาการ และงานพัฒนาระบบสารสนเทศ

ในปี 2547 มหาวิทยาลัยมีการเปลี่ยนแปลงโครงสร้างการบริหาร สำนักส่งเสริมวิชาการจึงเปลี่ยนสถานภาพเป็นกองบริการการศึกษา สังกัดสำนักงานอธิการบดีโดยมีภารกิจและขอบข่ายงาน ที่ปฏิบัติเหมือนปี 2546

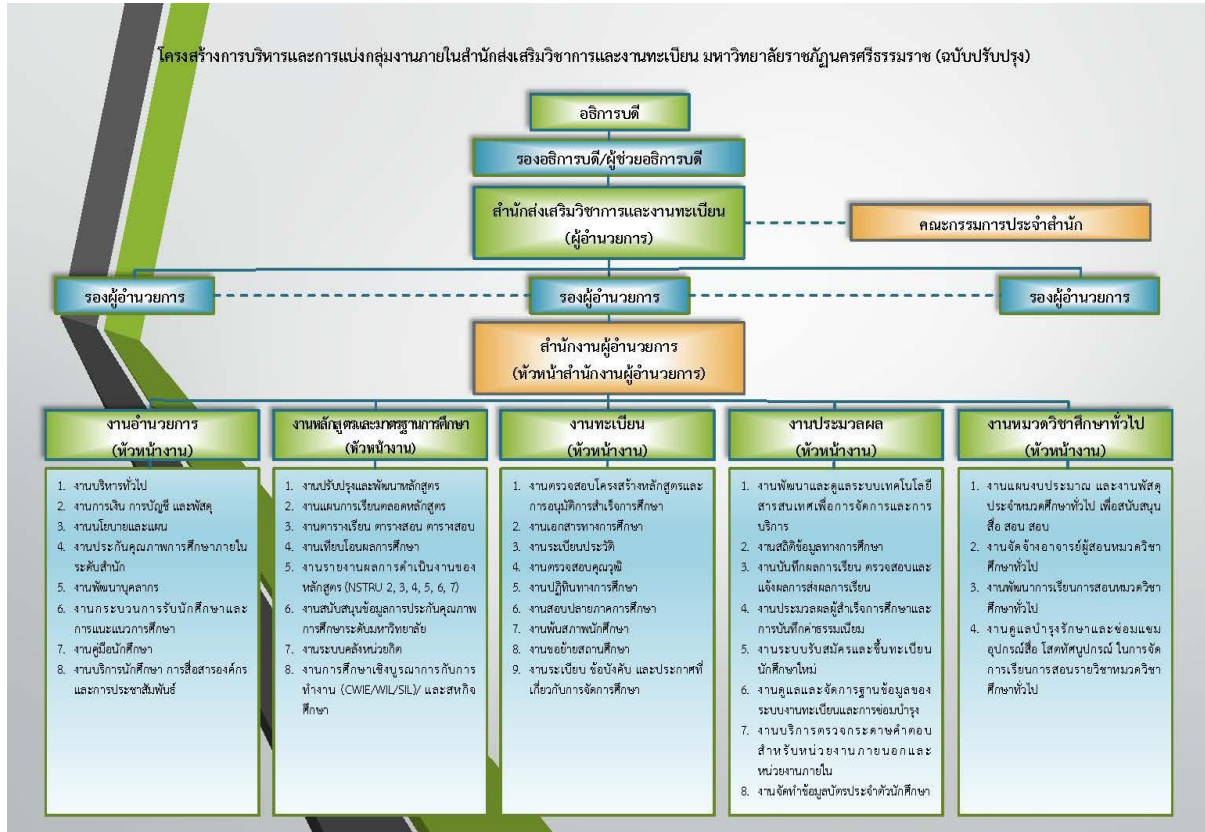
ในปี 2548 มหาวิทยาลัยได้มีการปรับเปลี่ยนโครงสร้างการบริหารงานอีกครั้งหนึ่ง กองบริการการศึกษา จึงเปลี่ยนมาเป็นสำนักส่งเสริมวิชาการและงานทะเบียน และยุบหน่วยงานบัณฑิตวิทยาลัย โดยมีฝ่ายประสานงานบัณฑิตศึกษา เป็นงานหนึ่งในสำนักส่งเสริมวิชาการและงานทะเบียน ภายใต้การกำกับดูแลของรองอธิการบดีฝ่ายวิชาการและพัฒนานักศึกษา ซึ่งได้เปลี่ยนแปลงโครงสร้างการบริหาร และโครงสร้างองค์การ/โครงสร้างงานของสำนัก โดยแบ่งงานเป็นฝ่ายต่าง ๆ ดังนี้ 1) ฝ่ายอำนวยการ 2) ฝ่ายหลักสูตรและมาตรฐานการศึกษา 3) ฝ่ายทะเบียนและประมวลผล และ 4) ฝ่ายประสานงานบัณฑิตศึกษา

ในปี 2554 มหาวิทยาลัยมีนโยบายให้ปรับฝ่ายประสานงานบัณฑิตศึกษาไปขึ้นตรงกับสำนักงานอธิการบดีเพื่อสะดวกต่อการบริหารจัดการ และต่อมาในปี 2555 ได้ปรับฝ่ายประสานงานบัณฑิตศึกษามาเป็นส่วนงานหนึ่งของสำนักส่งเสริมวิชาการและงานทะเบียน

ในปี 2555 สำนักส่งเสริมวิชาการและงานทะเบียน ได้จัดแบ่งโครงสร้างของงานภายในสำนักเป็น 4 ฝ่าย ได้แก่ 1) ฝ่ายอำนวยการ 2) ฝ่ายหลักสูตรและมาตรฐานการศึกษา 3) ฝ่ายทะเบียน 4) ประมวลผล และส่วนงาน 2 ส่วนงาน คือ 1) ส่วนงานการศึกษาทั่วไป 2) ส่วนงานสหกิจศึกษา

ในปี 2557 จนถึงปัจจุบันสำนักส่งเสริมวิชาการและงานทะเบียน ได้จัดแบ่งโครงสร้างของงานภายในสำนักเป็น 5 ฝ่าย ได้แก่ 1) ฝ่ายอำนวยการ 2) ฝ่ายหลักสูตรและมาตรฐานการศึกษา 3) ฝ่ายทะเบียน 4) ฝ่ายประมวลผล และ 5) ฝ่ายโครงการพิเศษ ประกอบด้วย 5.1) ส่วนงานการศึกษาทั่วไป 5.2) ส่วนงานสหกิจศึกษา

1.2 โครงสร้างองค์กร



1.3 ข้อมูลบุคลากร

ตารางที่ 1 จำนวนบุคลากรสายสนับสนุนวิชาการ จำแนกตามประเภทบุคลากรและประเภทการปฏิบัติงานของบุคลากร

ประเภทบุคลากร	สายวิชาการ	สายสนับสนุนวิชาการ	รวม	ร้อยละ
ลูกจ้างประจำ		1	1	4.17
พนักงานมหาวิทยาลัย	4	13	17	70.83
พนักงานมหาวิทยาลัย ตามสัญญา	-	1	1	4.17
ลูกจ้างชั่วคราว	-	5	5	20.83
รวมทั้งสิ้น	4	20	24	100.00
ร้อยละ	16.67	83.33	100	100.00

ข้อมูล ณ วันที่ 21 มิถุนายน 3109

1.4 ข้อมูลการเงินและงบประมาณ

ตารางที่ 2 งบประมาณที่ได้รับการจัดสรรในปีงบประมาณ พ.ศ.2567

ประเภทงบประมาณ	งบประมาณที่ได้รับการจัดสรร	
	จำนวน (บาท)	ร้อยละ
1. งบประมาณแผ่นดิน	-	-
2. เงินรายได้ของมหาวิทยาลัย	10,533,700	100.00
3. อื่น ๆ	-	-
รวม	10,533,700	100.00

1.5 ระบบเทคโนโลยีต่างๆที่ใช้ในการบริหารจัดการ

ตารางที่ 3 ระบบเทคโนโลยีต่าง ๆ ที่ใช้ในการบริหารจัดการภายในสำนักส่งเสริมวิชาการและงานทะเบียน

ลำดับ	ระบบ
1	ระบบบริการจุดเดียว (One Stop Service)
2	ระบบการตรวจสอบโครงสร้างหลักสูตร
3	ระบบการเงินทดแทนระบบเดิม
4	ระบบบริการนักศึกษา
5	ระบบการจัดตารางเรียนตารางสอน
6	ระบบสารบรรณ
7	ระบบสารสนเทศสำหรับแสดงคำอธิบายรายวิชา
8	ระบบรายละเอียดของหลักสูตรออนไลน์
9	ระบบการติดตามคำร้องออนไลน์
10	ระบบนำเข้าข้อมูลการชำระเงินค่าลงทะเบียนจากธนาคารกรุงไทย
11	ระบบจัดห้องสอบอัตโนมัติ
12	ระบบจัดตารางสอบ
13	ระบบประมวลผลเกรดสอบวัดความรู้ด้านภาษาอังกฤษ และคอมพิวเตอร์
14	ระบบเทียบโอนผลการเรียน
15	ระบบสารสนเทศสำหรับผู้บริหาร
16	ระบบยื่นคำร้องออนไลน์
17	ระบบรับสมัครออนไลน์
18	ระบบประวัตินักศึกษาตามมาตรฐาน สกอ.
19	ระบบตรวจสอบการศึกษาเล่าเรียนสำหรับผู้ปกครอง
20	ระบบสารสนเทศเพื่อการสนับสนุนการปฏิบัติงานและการบริการข้อมูลบุคลากร
21	ระบบการจัดการฐานข้อมูล
22	ระบบควบคุมการเบิกจ่ายวัสดุ

ลำดับ	ระบบ
23	ระบบย้ายสาขาวิชาของนักศึกษา
24	ระบบประมวลผลรับสมัครนักศึกษา
25	โปรแกรมบันทึกการรับส่งข้อสอบผ่านระบบบาร์โค้ด
26	โปรแกรมบันทึกข้อมูลผู้สอนรายวิชาจากคณะ
27	ระบบสารสนเทศเพื่อส่งเสริมสนับสนุนการปฏิบัติงานและการบริการข้อมูลแก่บุคลากรเพื่อใช้ในการตรวจสอบสถานะการพัฒนาหลักสูตร
28	ระบบประมวลผลรับสมัครนักศึกษากลุ่มภาคีเครือข่ายราชภัฏภาคใต้
29	ระบบการเบิกจ่ายวัสดุ-ครุภัณฑ์แบบออนไลน์
รวม	29 ระบบ

2. ผลการดำเนินงานของสำนักส่งเสริมวิชาการและงานทะเบียนในปีงบประมาณ พ.ศ.2566

2.1 ผลการดำเนินงานตามแผนปฏิบัติการรายปี (พ.ศ.2566) สำนักส่งเสริมวิชาการและงานทะเบียน

2.1.1 ผลการดำเนินงานตามแผนปฏิบัติการรายปี (พ.ศ.2566)

ตารางที่ 4 ผลการดำเนินงานตามแผนปฏิบัติการรายปี พ.ศ.2566 (ไตรมาสที่ 3)

ประเด็นยุทธศาสตร์	จำนวนตัวชี้วัด	ผลการดำเนินงาน			
		บรรลุ	ร้อยละ	ไม่บรรลุ	ร้อยละ
ยุทธศาสตร์ที่ 1 การยกระดับคุณภาพการศึกษา	15	4	26.67	11	73.33
ยุทธศาสตร์ที่ 2 การพัฒนาระบบบริหารจัดการ	10	4	40.00	6	60.00
ภาพรวม	25	8	32.00	17	68.00

2.1.2 ปัญหาและอุปสรรคในการดำเนินงานตามแผนปฏิบัติการรายปี (พ.ศ.2566)

1. เนื่องจากงบประมาณส่วนใหญ่ของหมวดวิชาศึกษาทั่วไปเป็นค่าวัสดุสื่อสอนสอบ การใช้จ่ายงบประมาณแต่ละไตรมาสไม่สอดคล้องกับปีการศึกษา จึงไม่สามารถเบิกจ่ายงบประมาณได้ตามเกณฑ์ที่มหาวิทยาลัยตั้งไว้

2. ผู้เข้าร่วมกิจกรรมอาจจะเข้าไม่ครบตามที่กำหนด เนื่องจากบุคลากรติดภารกิจ

2.2 ผลการประเมินจากผู้มีส่วนได้ส่วนเสียของสำนักส่งเสริมวิชาการและงานทะเบียน

ตารางที่ 5 ผลการประเมินจากผู้มีส่วนได้ส่วนเสีย

ผู้มีส่วนได้ส่วนเสีย	จุดแข็ง	ข้อเสนอแนะ
1. นักศึกษา	4.06	-
2. บุคลากร		
3. ผู้ใช้บัณฑิต		
4. ผู้รับบริการ		

2.3 ข้อเสนอแนะจากคณะกรรมการประเมินคุณภาพการศึกษาภายใน และคณะกรรมการติดตามตรวจสอบ และประเมินผลการดำเนินงานมหาวิทยาลัย (ถ้ามี)

1. เนื่องจากการอัตรการเบิกจ่ายยังไม่เป็นตามแผน โดยเฉพาะการเบิกจ่ายที่เกี่ยวข้องกับการจัดการเรียนการสอนการศึกษาทั่วไป ทางสำนักฯ มีกระบวนการกำกับติดตามการเบิกจ่ายงบประมาณ แต่อย่างไรก็ตามยังขาดมาตรการ และกลไกในการเร่งรัดการเบิกจ่าย
2. ยังไม่เห็นกลไกการขับเคลื่อนในการหารายได้จากบุคคลภายนอกที่เกิดจากศักยภาพ ทรัพยากรที่มีอยู่ของสำนัก
3. ในการจัดทำแผนความเสี่ยง ควรคำนึงถึงประเด็นความเสี่ยงที่เกิดจากจำนวนของนักศึกษาที่ลดลง โดยเฉพาะความเสี่ยงทางการเงิน
4. ควรปรับปรุงการให้บริการต่างๆ ให้เหมาะสม ทั้งในสถานการณ์ปกติ และในช่วงที่มีการระบาดของโรคโควิด 19 เช่น การให้บริการที่จุดเดียว และ Digital Services
5. ปรับปรุงและพัฒนาระบบเทคโนโลยีและสารสนเทศของสำนักฯ อย่างต่อเนื่อง เพื่อให้ทันต่อการเปลี่ยนแปลงในด้านต่างๆ
6. พัฒนาบุคลากรของสำนักฯ ทั้งด้านทักษะด้านดิจิทัล ความสามารถและจิตบริการ รวมทั้งความเข้าใจในระเบียบ กฎเกณฑ์ที่เกี่ยวข้อง มาตรฐานหลักสูตรและการกำกับมาตรฐาน และการประกันคุณภาพ ที่ต้องใช้เป็นแนวทางในการดำเนินงาน
7. ปรับปรุงระเบียบ ข้อบังคับให้รองรับกับรูปแบบการเรียนรู้ (เช่น CWIE, OBE) การบันทึกผลเรียนรู้ การเทียบโอน การเรียนหลักสูตรระยะสั้น ธนาคารหน่วยกิต ฯ และให้สอดคล้องกับระบบบริหารจัดการและระบบบริการต่าง ๆ ที่มีลักษณะเป็นดิจิทัลมากขึ้น

3. การวิเคราะห์สภาพแวดล้อมของสำนักส่งเสริมวิชาการและงานทะเบียน (SWOT Analysis)

ตารางที่ 6 ผลการวิเคราะห์สภาพแวดล้อมที่ส่งผลกระทบต่อการบรรลุเป้าหมายของสำนักส่งเสริมวิชาการและงานทะเบียน

	ปัจจัยด้าน	จุดแข็ง (Strengths)	จุดอ่อน (Weaknesses)
ปัจจัยภายใน	โครงสร้าง (Structure)	1. มีโครงสร้าง การแบ่งงานและแผนการบริหารงานชัดเจน 2. มีคำสั่งมอบหมายงานรองผู้อำนวยการสำนักฯ ที่ชัดเจน	1. มีความพร้อมของอุปกรณ์ที่ทันสมัยของเทคโนโลยีที่สามารถสนับสนุนการทำงานและการเรียนรู้ของบุคลากรในองค์กร
	กลยุทธ์ (Strategy)	1. สำนักฯ กำหนดให้ผู้บริหารและบุคลากรมีส่วนร่วมในการกำหนดแผนกลยุทธ์และแผนปฏิบัติราชการ	1. ขาดการวิเคราะห์ข้อมูลจากผู้มีส่วนได้ส่วนเสีย/ผู้มารับบริการ
	ระบบ (Systems)	1. มีฐานข้อมูลและระบบสารสนเทศเพื่อการให้บริการ 2. เป็นแหล่งข้อมูลสารสนเทศที่สำคัญขององค์กร 3. มีเว็บไซต์ของหน่วยงานในการประชาสัมพันธ์ข้อมูลข่าวสารต่าง ๆ	1. ระบบสารสนเทศงานทะเบียนยังไม่ทันสมัย 2. สถานที่ไม่เอื้ออำนวยต่อการจัดเก็บระบบแม่ข่าย 3. ระบบเทคโนโลยีสารสนเทศยังไม่รองรับกับการเชื่อมโยงระบบข้อมูลภายในมหาวิทยาลัย
	ทักษะ (Skills)	1. บุคลากรมีความรู้ ความสามารถ มีความคิดริเริ่มสร้างสรรค์ในการให้บริการ 2. บุคลากรมีความเชี่ยวชาญในงาน ยึดระเบียบ และความถูกต้องเป็นหลัก	1. บุคลากรยังขาดการพัฒนาและอบรมเฉพาะด้านตามงานในหน้าที่รับผิดชอบ
	รูปแบบ (Styles)	1. ผู้บริหารเป็นผู้นำในการทำงาน	
	บุคลากร (Staffs)	1. บุคลากรมีจิตบริการ 2. บุคลากรร่วมแรงร่วมใจในการทำงานเป็นทีม	1. บุคลากรขาดขวัญ กำลังใจ และความมั่นคงในตำแหน่งหน้าที่การงาน
	ค่านิยมร่วม (Shared value)	1. บริการอย่างมีมาตรฐานด้วยบุคลากรที่เชี่ยวชาญและมีจิตบริการ	

	ปัจจัยด้าน	โอกาส (Opportunities)	ความท้าทาย (Challenge)
ปัจจัยภายนอก	การเมือง (Politics)	1. นโยบายของรัฐประเทศไทย 4.0 ของรัฐบาลที่มุ่งเน้นการพัฒนาการศึกษา	-
	เศรษฐกิจ (Economics)	1. ลดการใช้กระดาษ ในงานรับสมัครนักศึกษา เนื่องจากใช้ระบบสารสนเทศเข้ามาช่วย	1. ภาวะเศรษฐกิจตกต่ำ ส่งผลต่อการชำระค่าเล่าเรียน
	สังคม (Social)	1. สำนักมีเครือข่ายความร่วมมือกับมหาวิทยาลัยราชภัฏเขตภูมิศาสตร์ภาคใต้ เพื่อเพิ่มโอกาสในการรับสมัครนักศึกษาทั่วภาคใต้	1. จำนวนประชากรในวัยเรียนมีแนวโน้มลดลง ส่งผลต่อแผนรับนักศึกษา
	เทคโนโลยี (Technological)	1. มีเทคโนโลยีที่ช่วยสนับสนุนการทำงานได้อย่างมีประสิทธิภาพ	1. ผู้รับบริการบางกลุ่มไม่มีความถนัดในการใช้ระบบสารสนเทศได้ครบถ้วนทุกฟังก์ชัน 2. เทคโนโลยีสารสนเทศมีการเปลี่ยนแปลงอย่างรวดเร็ว ทำให้ระบบบางระบบไม่สามารถปรับเปลี่ยนได้ทัน 3. ผู้รับบริการมีหลากหลายกลุ่มจึงต้องพัฒนาระบบการบริการที่หลากหลายเพื่อสร้างความพึงพอใจแก่ผู้รับบริการทุกกลุ่ม
	สิ่งแวดล้อม (Environmental)	-	-
	กฎหมาย (Legal)		1. ระเบียบข้อบังคับที่เกี่ยวกับการจัดการศึกษามีการปรับเปลี่ยน สำนักจึงต้องมีการปรับเปลี่ยนระเบียบข้อบังคับให้มีความทันสมัยเหมาะสมกับสถานการณ์

ส่วนที่ 3

รายละเอียดแผนปฏิบัติการรายปี (พ.ศ.2567)

สำนักส่งเสริมวิชาการและงานทะเบียน

1. ปรัชญา (Philosophy)

Serve with Smile & IT

2. วิสัยทัศน์ (Vision)

สำนักส่งเสริมวิชาการและงานทะเบียนเป็นหน่วยงานที่ส่งเสริม สนับสนุนทางวิชาการเพื่อให้การจัดการศึกษาของมหาวิทยาลัยเป็นไปตามเกณฑ์มาตรฐาน โดยใช้เทคโนโลยีสารสนเทศพัฒนางานบริการที่เป็นเลิศ ถูกต้องรวดเร็ว ยึดความพึงพอใจของลูกค้า

3. พันธกิจ (Mission)

1. ส่งเสริมและสนับสนุนการดำเนินงานด้านวิชาการของมหาวิทยาลัยให้สามารถผลิตบัณฑิตให้บรรลุผลตามกรอบมาตรฐานคุณวุฒิระดับอุดมศึกษา
2. พัฒนาการบริการ การบริหารจัดการ การประสานงานทางวิชาการที่ถูกต้อง รวดเร็วได้มาตรฐาน
3. บริการระบบสารสนเทศด้านวิชาการ งานทะเบียนและประมวลผลอย่างถูกต้องและทันเวลา
4. พัฒนาระบบการบริหารงานและบุคลากรภายในองค์กรตามหลักธรรมาภิบาล ให้มีศักยภาพเท่าทันการเปลี่ยนแปลงในโลกยุคดิจิทัล มุ่งเน้นการดำเนินงานที่มีประสิทธิภาพและประสิทธิผล ยึดหยุ่น คล่องตัว โปร่งใส และตรวจสอบได้

4. สมรรถนะหลัก (Core Competency)

บริการอย่างมีมาตรฐานด้วยบุคลากรที่เชี่ยวชาญและมีจิตบริการ

5. ค่านิยมร่วม (Share Value)

“SERVICE”

S = Service Mind	=>	บริการด้วยใจ
E = Enthusiasm	=>	มีความกระตือรือร้น
R = Responsibility	=>	มีความรับผิดชอบ
V = Virtue	=>	ทำงานโปร่งใส ยึดมั่นในหลักคุณธรรม
I = In Time	=>	ทันเวลา
C = Creative	=>	สร้างสรรค์
E = e-Office	=>	ใช้เทคโนโลยีสารสนเทศในการปฏิบัติงานให้เกิดความสะดวกและรวดเร็ว

6. วัฒนธรรมองค์กร (Organization Culture)

ใส่ใจบริการ ก้าวล้ำเทคโนโลยี มีทีมงานคุณภาพ

7. เอกลักษณ์ (Unique)

มหาวิทยาลัยราชภัฏนครศรีธรรมราช เป็นมหาวิทยาลัยเพื่อการพัฒนาท้องถิ่น
เน้นบริการวิชาการ สืบสานทำนุบำรุงศิลปะและวัฒนธรรม

8. อัตลักษณ์ (Identity)

บัณฑิตมหาวิทยาลัยราชภัฏนครศรีธรรมราช เป็นบัณฑิตนักคิด
นักปฏิบัติ มีจิตสาธารณะ

9. ประเด็นยุทธศาสตร์ เป้าประสงค์ ผลสัมฤทธิ์ และกลยุทธ์ ของสำนักส่งเสริมวิชาการและงานทะเบียน

ตารางที่ 8 ประเด็นยุทธศาสตร์ เป้าประสงค์ ผลสัมฤทธิ์ และกลยุทธ์ ของสำนักส่งเสริมวิชาการและงานทะเบียน

ประเด็นยุทธศาสตร์	เป้าประสงค์	ผลสัมฤทธิ์	กลยุทธ์
1. การยกระดับคุณภาพการศึกษา	<p>O1.1 : สำนักฯ ส่งเสริมและสนับสนุนให้มหาวิทยาลัยมีหลักสูตรและนวัตกรรมการเรียนการสอนที่โดดเด่นและหลากหลาย (O3.1)</p>	<p>KR 1.1.1 หลักสูตรบูรณาการศาสตร์หรือหลักสูตร CWIE/WIL/SIL หรือหลักสูตรฐานสมรรถนะ ที่ตอบสนองต่อการพัฒนาท้องถิ่นและสอดคล้องกับการพัฒนาประเทศ (Super KPI) (KR 3.1.1)</p> <p>KR 1.1.2 จำนวนนักศึกษาที่ผ่านหลักสูตรการบูรณาการกับสถานประกอบการหรือหลักสูตร CWIE/WIL/SIL ที่ก่อให้เกิดการจ้างงานหลังสำเร็จการศึกษา (3F) (KR 3.1.2)</p> <p>KR 1.1.3 จำนวนการสร้างความร่วมมือในการผลิตหลักสูตรร่วมกับสถานประกอบการ หรือการเคลื่อนย้ายบุคลากร มรภ. สู่สถานประกอบการ หรือการวิจัยและพัฒนานวัตกรรมร่วมกับสถานประกอบการ (สะสม) (3G) (KR 3.1.3)</p>	<p>1. ส่งเสริมและสนับสนุนให้มีหลักสูตรที่หลากหลาย เพื่อส่งเสริมการเรียนรู้ตลอดชีวิต ดังนี้</p> <p>1.1 ส่งเสริมและสนับสนุนการปรับปรุงหลักสูตรเดิมให้ทันสมัยและพัฒนาหลักสูตรใหม่ในรูปแบบสหวิทยาการที่ตอบสนองการพัฒนาท้องถิ่นและสอดคล้องกับแนวทางการพัฒนาประเทศ โดยเร่งรัดการพัฒนาหลักสูตรทุกระดับให้เป็นหลักสูตรฐานสมรรถนะเพื่อรองรับกฎกระทรวง อว.และการประกันคุณภาพการศึกษา AUN-QA ตลอดจนส่งเสริมและสนับสนุนการพัฒนาหลักสูตรบูรณาการศาสตร์หรือหลักสูตรบูรณาการกับการทำงาน (CWIE/SIL/WIL)</p>

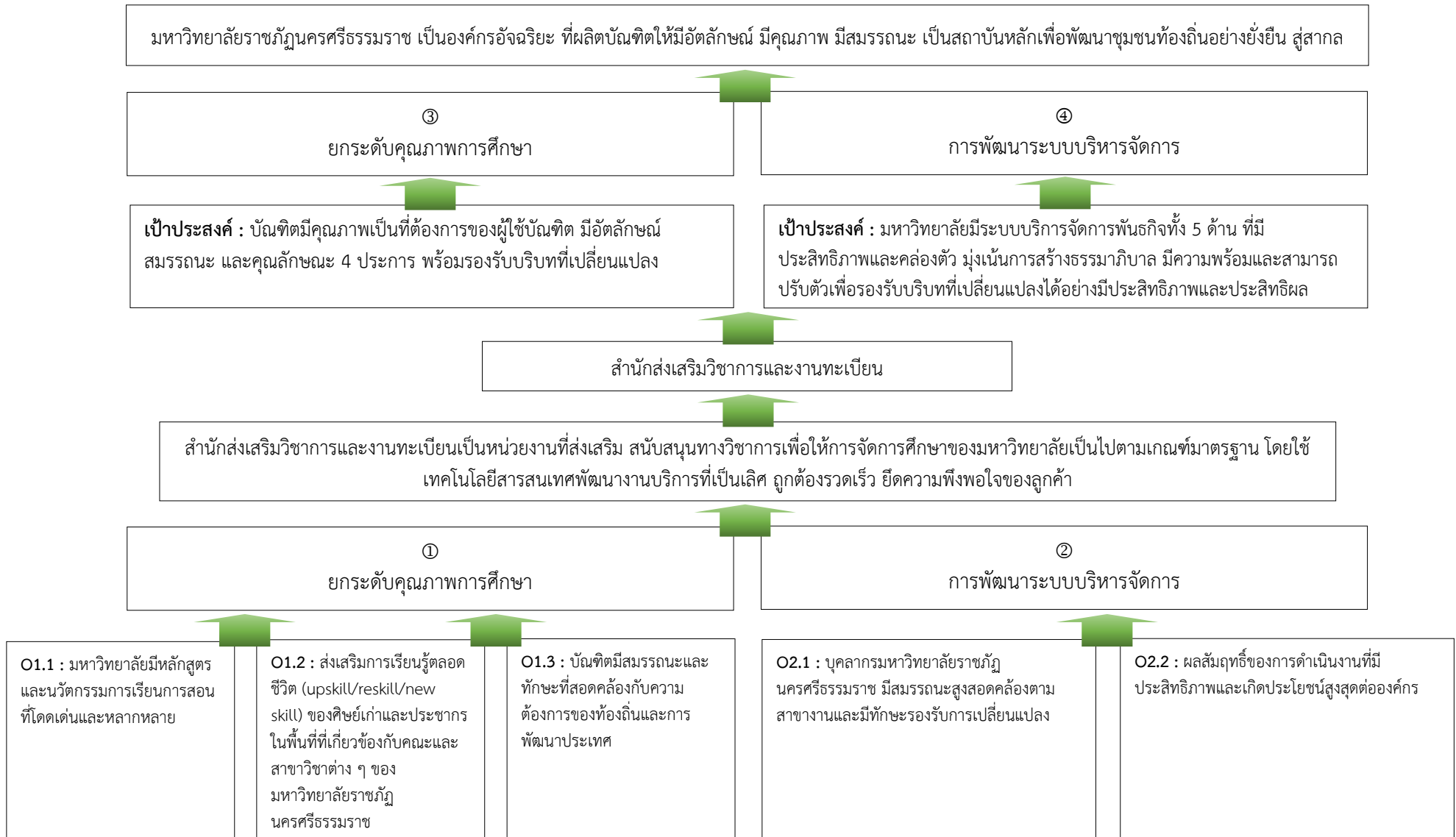
ประเด็นยุทธศาสตร์	เป้าประสงค์	ผลสัมฤทธิ์	กลยุทธ์
		<p>KR 1.1.4 หลักสูตรที่เป็นหลักสูตรฐานสมรรถนะชุดวิชาและสาขาวิชาร่วม</p> <p>KR 1.1.5 จำนวนหลักสูตรที่ได้รับการรับรองประสิทธิผลการเรียนรู้ที่ได้มาตรฐาน</p> <ul style="list-style-type: none"> - ระดับชาติ (สะสม) - นานาชาติ <p>KR 1.1.6 จำนวนหลักสูตรที่ออกแบบหลักสูตรตามกรอบ OBE-Outcome-Base-Educaton ที่รองรับกับการประกันคุณภาพ AUN-QA</p>	
	<p>O1.2 : ส่งเสริมการเรียนรู้ตลอดชีวิต (Lifelong Learning) ของศิษย์เก่าและประชากรในพื้นที่ที่เกี่ยวข้องกับคณะและสาขาวิชาต่าง ๆ ของมหาวิทยาลัยราชภัฏนครศรีธรรมราช (O3.2)</p>	<p>KR 1.2.1 หลักสูตรระยะสั้น Non Degree หลักสูตรปกติ Degree Program และ Credit Bank ในรูปแบบออนไลน์ ออนไลน์ หรือทางไกลตามความต้องการของท้องถิ่น (Super KPI) (KR 3.2.1)</p> <p>KR 1.2.2 พัฒนารายวิชาหมวดศึกษาทั่วไป เข้าสู่ระบบคลังหน่วยกิต (Super KPI) (สนส.)</p> <p>KR 1.2.3 จำนวนแพลตฟอร์มการเรียนรู้ตลอดชีวิตที่เชื่อมโยงกับระบบเทียบโอนหน่วยกิต (Credit Bank) ของ</p>	<p>2. เร่งรัด สนับสนุน ส่งเสริม ให้แต่ละหลักสูตรได้จัดหลักสูตรระยะสั้น (Reskill/Upskill/Newskill) เชื่อมโยงกับกรอบคุณวุฒิแห่งชาติ กรอบคุณวุฒิวิชาชีพ และสมาคมอุตสาหกรรมที่เกี่ยวข้องทั้งที่เป็น Non Degree หลักสูตรปกติ (Degree Program) สำหรับบริการวิชาการเพื่อรองรับระบบธนาคารหน่วยกิต (Credit bank) โดยอาจจะเป็นหลักสูตร Onsite หรือ Online และแพลตฟอร์มการเรียนรู้ตลอดชีวิตที่เชื่อมโยงกับระบบเทียบโอน</p>

ประเด็นยุทธศาสตร์	เป้าประสงค์	ผลสัมฤทธิ์	กลยุทธ์
		<p>มหาวิทยาลัยราชภัฏกลุ่มภาคใต้ที่สามารถเชื่อมโยงข้ามมหาวิทยาลัยและข้ามสาขาวิชา (3L) (KR 3.2.2)</p> <p>KR 1.2.4 จำนวนผู้เข้าเรียนที่ได้รับ upskill/ reskill / new skill ผ่านแพลตฟอร์ม (online/ onsite/ hybrid) ของมหาวิทยาลัย (3K, 3M) (KR 3.2.3)</p> <p>KR 1.2.5 ความสำเร็จของการพัฒนาระบบเพื่อรองรับระบบธนาคารหน่วยกิต (Credit Bank)</p> <p>KR 1.2.6 จำนวนนักเรียนมัธยมศึกษาตอนปลาย ที่ลงทะเบียนเรียนในวิชาการศึกษาทั่วไป</p> <p>KR 1.2.7 จำนวนนักเรียนมัธยมศึกษาตอนปลาย และประชาชนทั่วไปที่ลงทะเบียนเรียนในวิชาพื้นฐานของหลักสูตรระดับปริญญาตรี</p>	<p>หน่วยกิต (Credit Bank) ของมหาวิทยาลัยราชภัฏกลุ่มภาคใต้ที่สามารถเชื่อมโยงข้ามมหาวิทยาลัยและข้ามสาขาวิชา</p>

ประเด็นยุทธศาสตร์	เป้าประสงค์	ผลสัมฤทธิ์	กลยุทธ์
	<p>O1.3 : บัณฑิตมีสมรรถนะและทักษะที่สอดคล้องกับความต้องการของท้องถิ่นและการพัฒนาประเทศ (O3.3)</p>	<p>KR 1.3.1 อัตราการได้งานทำ ทำงานตรงสาขา ประกอบอาชีพอิสระทั้งตามภูมิลำเนาและนอกภูมิลำเนา ของบัณฑิตมหาวิทยาลัยราชภัฏนครศรีธรรมราช ภายในระยะเวลา 1 ปี (C) (KR 3.3.8)</p> <p>KR 1.3.2 จำนวนนักศึกษาเข้าใหม่ ประจำปีการศึกษา 2567 (Super KPI) (สนส.)</p>	<p>3. พัฒนาระบบกลไกการกำกับติดตามอัตราการได้งานทำ ทำงานตรงสาขา ประกอบอาชีพอิสระทั้งตามภูมิลำเนา และนอกภูมิลำเนา ของบัณฑิตมหาวิทยาลัยราชภัฏนครศรีธรรมราช ภายในระยะเวลา 1 ปี</p> <p>4. พัฒนาระบบกระบวนการเพื่อเพิ่มจำนวนผู้เข้าศึกษาต่อในมหาวิทยาลัยราชภัฏนครศรีธรรมราช (สร้างระบบและกลไก รวบรวมสถิติจำนวนนักเรียนระดับมัธยมศึกษา รวมรวมและสร้างความร่วมมือกับ ผู้อำนวยการโรงเรียนมัธยมศึกษา จังหวัดนครศรีธรรมราช และตรัง เพื่อพัฒนาความร่วมมือเพิ่มจำนวนนักศึกษา)</p>
<p>2. การพัฒนาระบบบริหารจัดการ</p>	<p>O2.1 : บุคลากรสำนักส่งเสริมวิชาการและงานทะเบียน มีสมรรถนะสูง สอดคล้องตามสาขางานและมีทักษะรองรับการเปลี่ยนแปลง (O4.2)</p>	<p>KR 2.1.1 บุคลากรสำนักส่งเสริมวิชาการและงานทะเบียน ได้รับการ reskill/upskill/new skill ไม่น้อยกว่า 12 ชั่วโมงต่อปี (4H) (KR 4.2.1)</p> <p>KR 2.1.2 บุคลากรสายสนับสนุนวิชาการได้รับแต่งตั้งให้ดำรงตำแหน่งในสายงานที่สูงขึ้น (4I) (KR 4.2.6)</p>	<p>5. พัฒนาศักยภาพบุคลากรสายสนับสนุนวิชาการโดยจัดทำระบบกลไกและดำเนินการพัฒนาสมรรถนะบุคลากรสายสนับสนุนวิชาการให้มีความชำนาญในงานที่ปฏิบัติและมีความก้าวหน้าในอาชีพที่ชัดเจน</p>

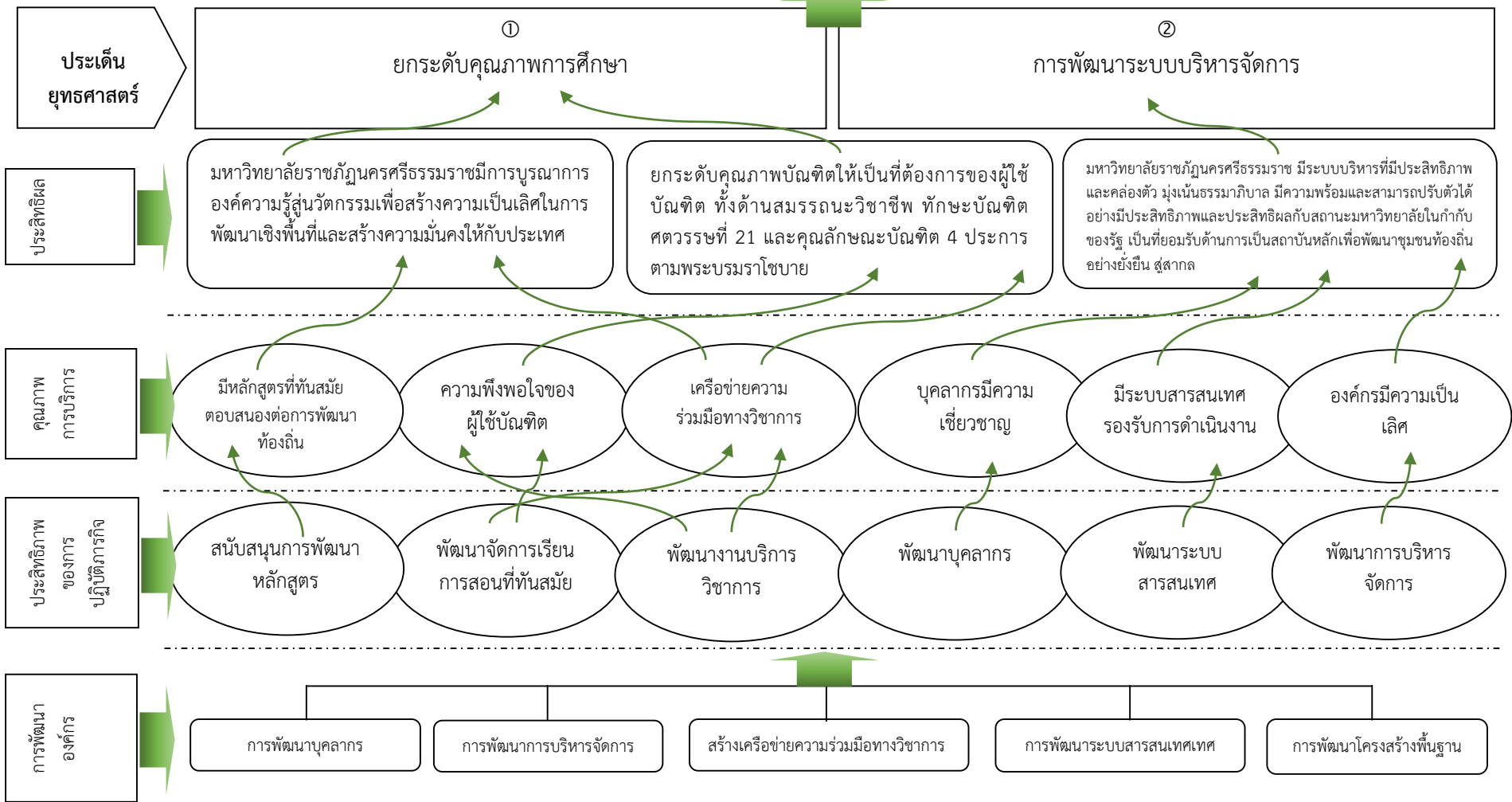
ประเด็นยุทธศาสตร์	เป้าประสงค์	ผลสัมฤทธิ์	กลยุทธ์
		KR 2.1.3 บุคลากรสายสนับสนุน วิชาการมีคู่มือการปฏิบัติงาน (super KPI) (KR 4.2.7) KR 2.1.4 ดัชนีความผูกพันของ บุคลากรในมหาวิทยาลัย (KR 4.2.8)	
	O2.2 : ผลสัมฤทธิ์ของการดำเนินงานที่ มีประสิทธิภาพและเกิดประโยชน์สูงสุด ต่อองค์กร (O4.3)	KR 2.2.1 ความพึงพอใจด้าน สภาพแวดล้อมและสิ่งอำนวยความสะดวก สะดวกภายในมหาวิทยาลัย (KR 4.3.4) KR 2.2.2 ความพึงพอใจในการ ให้บริการ (C) (KR 4.3.5) KR 2.2.3 ผลการดำเนินประกัน คุณภาพการศึกษาภายใน เกณฑ์ EdPEx ระดับหน่วยงานสนับสนุน วิชาการ (KR 4.3.2) KR 2.2.4 ผลการติดตาม ตรวจสอบ และประเมินผลงานของมหาวิทยาลัย (SSR) (KR 4.3.3)	6. พัฒนาระบบบริหารจัดการ ให้มี ประสิทธิภาพโดยการนำระบบ เทคโนโลยีสารสนเทศมาใช้ในการ บริหารจัดการภายในหน่วยงาน (Smart Office) 7. ยกย่องคุณภาพมหาวิทยาลัยให้ได้ มาตรฐานสากล โดยการพัฒนาระบบ กลไกการประกันคุณภาพการศึกษาเพื่อ ยกย่องคุณภาพมหาวิทยาลัยให้ได้ มาตรฐานสากล ทั้งหลักสูตรได้รับการ รับรองประสิทธิผลการเรียนรู้ตาม มาตรฐานระดับชาติและนานาชาติ พัฒนาคุณภาพการศึกษาเพื่อการ ดำเนินการที่เป็นเลิศ (EdPEx) เพื่อ ยกย่องมหาวิทยาลัยสู่ความเป็นเลิศ

แผนที่/ตารางแสดงความเชื่อมโยง/สอดคล้องของประเด็นยุทธศาสตร์ เป้าประสงค์ และผลสัมฤทธิ์ ระดับมหาวิทยาลัย กับ สำนักส่งเสริมวิชาการและงานทะเบียน ปี พ.ศ. 2567



แผนที่ยุทธศาสตร์ (Strategic Map) ของสำนักส่งเสริมวิชาการและงานทะเบียน

วิสัยทัศน์สำนักส่งเสริมวิชาการและงานทะเบียน : สำนักส่งเสริมวิชาการและงานทะเบียนให้บริการเป็นหน่วยงานที่ส่งเสริม สนับสนุนทางวิชาการเพื่อให้การจัดการศึกษาของมหาวิทยาลัยเป็นไปตามเกณฑ์มาตรฐาน โดยใช้เทคโนโลยีสารสนเทศพัฒนางานบริการที่เป็นเลิศ ถูกต้องรวดเร็ว ยึดความพึงพอใจของลูกค้า



รายละเอียดของแผนปฏิบัติการรายปี (พ.ศ.2567)
หน่วยงาน สำนักส่งเสริมวิชาการและงานทะเบียน มหาวิทยาลัยราชภัฏนครศรีธรรมราช

เป้าประสงค์	ผลสัมฤทธิ์	เป้าหมาย ปี 2567	แนวทางการดำเนินการ/พัฒนา	โครงการ/กิจกรรม	งบประมาณรายจ่าย (บาท)				เจ้าภาพ/ผู้รับผิดชอบ
					เงินแผ่นดิน	เงินรายได้	เงินอื่นๆ	รวมทั้งสิ้น	
1. ประเด็นยุทธศาสตร์ที่ 1 ยกระดับคุณภาพการศึกษา									
O1.1 สำนักฯ ส่งเสริมและสนับสนุนให้มหาวิทยาลัยมีหลักสูตรที่มีรูปแบบการเรียนรู้ตอบสนองต่อการพัฒนาท้องถิ่นและสอดคล้องกับการพัฒนาประเทศ (O3.1)	KR 1.1.1 หลักสูตรบูรณาการศาสตร์หรือหลักสูตร CWIE/WIL/SIL หรือหลักสูตรฐานสมรรถนะ ที่ตอบสนองต่อการพัฒนาท้องถิ่นและสอดคล้องกับการพัฒนาประเทศ (Super KPI) (KR 3.1.1)	16 หลักสูตร กำกับติดตาม	1. ส่งเสริมและสนับสนุนให้มีหลักสูตรที่หลากหลาย เพื่อส่งเสริมการเรียนรู้ตลอดชีวิต ดังนี้ 1.1 ส่งเสริมและสนับสนุนการปรับปรุงหลักสูตรเดิมให้ทันสมัยและพัฒนาหลักสูตรใหม่ในรูปแบบสหวิทยาการที่ตอบสนองการพัฒนาท้องถิ่นและสอดคล้องกับแนวทางการพัฒนาประเทศ โดยเร่งรัดการพัฒนาหลักสูตรทุกระดับให้เป็นหลักสูตรฐานสมรรถนะเพื่อรองรับกฎกระทรวง อว.และการประกันคุณภาพการศึกษา AUN-QA ตลอดจนส่งเสริมและสนับสนุนการพัฒนาหลักสูตรบูรณาการศาสตร์หรือหลักสูตรบูรณาการกับการทำงาน (CWIE/SIL/WIL)	1. โครงการพัฒนาและปรับปรุงหลักสูตร (โครงการที่ 12)					
	KR 1.1.2 จำนวนนักศึกษาที่ผ่านหลักสูตรการบูรณาการกับสถานประกอบการหรือหลักสูตร CWIE/WIL/SIL ที่ก่อให้เกิดการจ้างงานหลังสำเร็จการศึกษา (3F) (KR 3.1.2)	ร้อยละ 25 กำกับติดตาม		1.1 กิจกรรม พัฒนาและปรับปรุงหลักสูตร (บริหารจัดการส่วนกลาง)		80,000		80,000	ฝ่ายหลักสูตรฯ
	KR 1.1.3 จำนวนการสร้างความร่วมมือในการผลิตหลักสูตรร่วมกับสถานประกอบการ หรือการเคลื่อนย้ายบุคลากร มรภ. สู่สถานประกอบการ หรือการวิจัยและพัฒนานวัตกรรมร่วมกับสถานประกอบการ (สะสม)(3G) (KR 3.1.3)	8 ผลงาน/ปี กำกับติดตาม		1.2 กิจกรรม ประชุมเชิงปฏิบัติการ เรื่อง การเชื่อมโยงระบบสารสนเทศการรับทราบหลักสูตรระดับอุดมศึกษา CHE Curriculum Online : CHE-CO และการบริหารงานหลักสูตรตามเกณฑ์มาตรฐานระดับอุดมศึกษา พ.ศ. 2565		80,000		80,000	ฝ่ายหลักสูตรฯ
	KR 1.1.4 หลักสูตรที่เป็นหลักสูตรฐานสมรรถนะชุดวิชาและสาขาวิชาร่วม	7 หลักสูตร กำกับติดตาม							
	KR 1.1.5 จำนวนหลักสูตรที่ได้รับการรับรองประสิทธิภาพการเรียนรู้ที่ได้มาตรฐาน								
	- ระดับชาติ (สะสม) - นานาชาติ	15 หลักสูตร - กำกับติดตาม							

เป้าประสงค์	ผลสัมฤทธิ์	เป้าหมาย ปี 2567	แนวทางการดำเนินการ/พัฒนา	โครงการ/กิจกรรม	งบประมาณรายจ่าย (บาท)				เจ้าภาพ/ผู้รับผิดชอบ
					เงินแผ่นดิน	เงินรายได้	เงินอื่นๆ	รวมทั้งสิ้น	
	KR 1.1.6 จำนวนหลักสูตรที่ออกแบบหลักสูตรตามกรอบ OBE-Outcome-Base-Educaton ที่รองรับกับการประกันคุณภาพ AUN-QA	5 หลักสูตร กำกับติดตาม							
O1.2 ส่งเสริมการเรียนรู้ตลอดชีวิต (Lifelong Learning) ของศิษย์เก่าและประชากรในพื้นที่ที่เกี่ยวข้องกับคณะและสาขาวิชาต่าง ๆ ของมหาวิทยาลัยราชภัฏนครศรีธรรมราช (O3.2)	KR 1.2.1 หลักสูตรระยะสั้น Non Degree หลักสูตรปกติ Degree Program และ Credit Bank ในรูปแบบออนไลน์ ออนไลน์ หรือทางไกล ตามความต้องการของท้องถิ่น (Super KPI) (KR 3.2.1)	37 หลักสูตร กำกับติดตาม	2. เร่งรัด สนับสนุน และส่งเสริม ให้แต่ละหลักสูตรได้จัดหลักสูตรระยะสั้น (Reskill/Upskill/Newskill) เชื่อมโยงกับรอบคอบวุฒิแห่งชาติ กรอบคอบวุฒิวิชาชีพ และสมาคมอุตสาหกรรมที่เกี่ยวข้องทั้งที่เป็น Non Degree หลักสูตรปกติ (Degree Program) สำหรับการบริการวิชาการเพื่อรองรับระบบธนาคารหน่วยกิต (Credit bank) โดยอาจจะเป็นหลักสูตร Onsite หรือ Online และแพลตฟอร์มการเรียนรู้ตลอดชีวิตที่เชื่อมโยงกับระบบเทียบโอนหน่วยกิต (Credit Bank) ของมหาวิทยาลัยราชภัฏกลุ่มภาคใต้ที่สามารถเชื่อมโยงข้ามมหาวิทยาลัยและข้ามสาขาวิชา (3L) (KR 3.2.2)	2. โครงการพัฒนาหลักสูตรระยะสั้น และธนาคารหน่วยกิต (โครงการที่ 14)					
	KR 1.2.2 พัฒนารายวิชาหมวดศึกษาทั่วไป เข้าสู่ระบบคลังหน่วยกิต (Super KPI) (สนส.)	3 รายวิชา		2.1 กิจกรรม พัฒนารายวิชาหมวดศึกษาทั่วไป เข้าสู่ระบบคลังหน่วยกิต และพัฒนาบทเรียนออนไลน์ (Mooc) สำหรับอาจารย์หมวดวิชาศึกษาทั่วไป		33,000		33,000	หมวดวิชาศึกษาทั่วไป
	KR 1.2.3 จำนวนแพลตฟอร์มการเรียนรู้ตลอดชีวิตที่เชื่อมโยงกับระบบเทียบโอนหน่วยกิต (Credit Bank) ของมหาวิทยาลัยราชภัฏกลุ่มภาคใต้ที่สามารถเชื่อมโยงข้ามมหาวิทยาลัยและข้ามสาขาวิชา (3L) (KR 3.2.2)	1 ระบบ							
	KR 1.2.4 จำนวนผู้เข้าเรียนที่ได้รับ upskill/ reskill / new skill ผ่านแพลตฟอร์ม (online/ onsite/ hybrid) ของมหาวิทยาลัย (3K, 3M) (KR 3.2.3)	150 คน กำกับติดตาม							
	KR 1.2.5 ความสำเร็จของการพัฒนาระบบเพื่อรองรับระบบธนาคารหน่วยกิต (Credit Bank)	ร้อยละ 100							
	KR 1.2.6 จำนวนนักเรียนมัธยมศึกษาตอนปลาย ที่ลงทะเบียนเรียนในวิชาการศึกษาทั่วไป	300 คน							

เป้าประสงค์	ผลสัมฤทธิ์	เป้าหมาย ปี 2567	แนวทางการดำเนินการ/พัฒนา	โครงการ/กิจกรรม	งบประมาณรายจ่าย (บาท)				เจ้าภาพ/ผู้รับผิดชอบ
					เงินแผ่นดิน	เงินรายได้	เงินอื่นๆ	รวมทั้งสิ้น	
	KR 1.2.7 จำนวนนักเรียนมัธยมศึกษาตอนปลาย และประชาชนทั่วไปที่ลงทะเบียนเรียนในวิชาพื้นฐานของหลักสูตรระดับปริญญาตรี	500 คน							
O1.3 บัณฑิตมีสมรรถนะและทักษะที่สอดคล้องกับความต้องการของท้องถิ่น และการพัฒนาประเทศ (O3.3)	KR 1.3.1 อัตราการดำเนินงานทำางานตรงสาขา ประกอบอาชีพอิสระทั้งตามภูมิลำเนาและนอกภูมิลำเนา ของบัณฑิตมหาวิทยาลัยราชภัฏนครศรีธรรมราช ภายในระยะเวลา 1 ปี (C) (KR 3.3.8)	ร้อยละ 85 ก้ำก้ำติดตาม	3. พัฒนาระบบกลไกการก้ำก้ำติดตาม อัตราการดำเนินงาน ทำางานตรงสาขา ประกอบอาชีพอิสระทั้งตามภูมิลำเนาและนอกภูมิลำเนา ของบัณฑิตมหาวิทยาลัยราชภัฏนครศรีธรรมราช ภายในระยะเวลา 1 ปี	3. โครงการพัฒนานักศึกษาให้มีคุณลักษณะตามอัตลักษณ์บัณฑิต 4 ประการ ตามพระบรมราโชบายด้านการศึกษา (โครงการที่ 16)					
				3.1 กิจกรรม ประชุมก้ำก้ำติดตามการสำรวจอัตราการดำเนินงานทำางานของบัณฑิต		10,000		10,000	ฝ่ายประมวลผล
				3.2 กิจกรรม รับสมัครนักศึกษา		1,380,000		1,380,000	ฝ่ายอำนวยการ
				3.3 กิจกรรม ประชาสัมพันธ์และรับสมัครนักศึกษาเชิงรุก		100,000		100,000	ฝ่ายอำนวยการ
				3.4 กิจกรรม เทียบโอนผลการเรียน		20,000		20,000	ฝ่ายหลักสูตรฯ
				3.5 กิจกรรม พัฒนาสิ่งสนับสนุนการเรียนรู้ (ศทป.)		3,385,580		3,385,580	หมวดวิชาศึกษาทั่วไป
	KR 1.3.2 จำนวนนักศึกษาเข้าใหม่ ประจำปีการศึกษา 2567 (Super KPI) (สนส.)	2,500 คน : ครู 450, มนุษย์ 720, วจก. 575, วิทย์ 340, เทคโนโลยี 415 ก้ำก้ำติดตาม	4. พัฒนาระบบกระบวนการเพื่อเพิ่มจำนวนผู้เข้าศึกษาต่อในมหาวิทยาลัยราชภัฏนครศรีธรรมราช (สร้างระบบและกลไก รวบรวมสถิติจำนวนนักเรียนระดับมัธยมศึกษา รวบรวมและสร้างความร่วมมือกับ ผู้อำนวยการโรงเรียนมัธยมศึกษา จังหวัดนครศรีธรรมราชและตรง เพื่อพัฒนาความร่วมมือเพิ่มจำนวนนักศึกษา)	3.6 กิจกรรมดำเนินการสอบมาตรฐานด้านภาษาไทยและภาษาอังกฤษ (ศทป.)		100,000		100,000	หมวดวิชาศึกษาทั่วไป
2. ยุทธศาสตร์ที่ 2. การพัฒนาระบบบริหารจัดการ									
O2.1 บุคลากรมหาวิทยาลัยราชภัฏนครศรีธรรมราชมีสมรรถนะสูงสอดคล้องตามสาขางานและมีทักษะรองรับการเปลี่ยนแปลง (O4.2)	KR 2.1.1 บุคลากรมหาวิทยาลัยราชภัฏได้รับการ reskill/upskill/new skill ไม่น้อยกว่า 12 ชั่วโมงต่อปี (4H) (KR 4.2.1)	ร้อยละ 100	5. พัฒนาศักยภาพบุคลากรสายสนับสนุนวิชาการโดยจัดทำาระบบกลไกและดำเนินการพัฒนาสมรรถนะบุคลากรสายสนับสนุนวิชาการให้มีความชำนาญในงานที่ปฏิบัติและมีความก้าวหน้าในอาชีพที่ชัดเจน	4. โครงการส่งเสริม สนับสนุนบุคลากรสู่ความเป็นเลิศ (โครงการที่ 21)					
	KR 2.1.2 บุคลากรสายสนับสนุนวิชาการได้รับแต่งตั้งให้ดำรงตำแหน่งในสายงานที่สูงขึ้น (4) (KR 4.2.6)	ร้อยละ 15		4.1 กิจกรรม ประชุมกลุ่มราชภัฏทั่วประเทศ		126,000		126,000	ฝ่ายอำนวยการ
	KR 2.1.3 บุคลากรสายสนับสนุนวิชาการมีคู่มือการปฏิบัติงาน (super KPI) (KR 4.2.7)	ร้อยละ 100		4.2 กิจกรรม ค่าใช้จ่ายพัฒนาบุคลากร		92,000		92,000	ฝ่ายอำนวยการ
	KR 2.1.4 ดัชนีความผูกพันของบุคลากรในมหาวิทยาลัย (KR 4.2.8)	ร้อยละ 85		4.3 กิจกรรมการจัดการความรู้ระบบงานในสำนักงาน		75,000		75,000	หมวดวิชาศึกษาทั่วไป
				4.4 กิจกรรมการจัดการความรู้ระบบงานในสำนักงาน		10,000		10,000	ฝ่ายอำนวยการ
				4.4 กิจกรรม คนสำราญงานสำเร็จ และเชิดชูเกียรติบุคลากร		7,000		7,000	ฝ่ายอำนวยการ
		4.5 กิจกรรม ทำบุญสำนึก ๆ		7,000		7,000	หมวดวิชาศึกษาทั่วไป		

เป้าประสงค์	ผลสัมฤทธิ์	เป้าหมายปี 2567	แนวทางการดำเนินการ/พัฒนา	โครงการ/กิจกรรม	งบประมาณรายจ่าย (บาท)				เจ้าภาพ/ผู้รับผิดชอบ				
					เงินแผ่นดิน	เงินรายได้	เงินอื่นๆ	รวมทั้งสิ้น					
O2.2 ผลสัมฤทธิ์ของการดำเนินงานที่มีประสิทธิภาพและเกิดประโยชน์สูงสุดต่อองค์กร (O4.3)	KR 2.2.1 ความพึงพอใจด้านสภาพแวดล้อมและสิ่งอำนวยความสะดวกภายในมหาวิทยาลัย (KR 4.3.4)	ร้อยละ 85	6. พัฒนาระบบบริหารจัดการ ให้มีประสิทธิภาพโดยการนำระบบเทคโนโลยีสารสนเทศมาใช้ในการบริหารจัดการภายในหน่วยงาน (Smart Office)	5. โครงการพัฒนาระบบบริหารจัดการมหาวิทยาลัยสู่ความเป็นเลิศ (โครงการที่ 22)									
				5.1 กิจกรรม จัดจ้างบุคลากร		782,210		782,210	ฝ่ายอำนวยการ				
						2,263,320		2,263,320	หมวดวิชาศึกษาทั่วไป				
				5.2 กิจกรรม บริหารทั่วไป		388,090		388,090	ฝ่ายอำนวยการ				
						1,101,800		1,101,800	หมวดวิชาศึกษาทั่วไป				
				5.3 กิจกรรม ประชุมกรรมการตามพันธกิจ		100,000		100,000	ฝ่ายอำนวยการ				
						30,000		30,000	หมวดวิชาศึกษาทั่วไป				
	5.4 กิจกรรม จัดทำแผนปฏิบัติการรายปี และรายด้าน		10,000		10,000	ฝ่ายอำนวยการ							
			10,000		10,000	หมวดวิชาศึกษาทั่วไป							
					265,700		265,700	ฝ่ายอำนวยการ					
				50,000		50,000	หมวดวิชาศึกษาทั่วไป						
	KR 2.2.3 ผลการดำเนินงานประกันคุณภาพ การศึกษาภายใน เกณฑ์ EdPEx ระดับ หน่วยงานสนับสนุนวิชาการ (KR 4.3.2)	180 คะแนน	7. ยกระดับคุณภาพมหาวิทยาลัยให้ได้มาตรฐานสากล โดยการพัฒนาระบบกลไกการประกันคุณภาพการศึกษาเพื่อยกระดับคุณภาพมหาวิทยาลัยให้ได้มาตรฐานสากล ทั้งหลักสูตรได้รับการรับรองประสิทธิผลการเรียนรู้ตามมาตรฐานระดับชาติและนานาชาติ	6. โครงการสนับสนุนการดำเนินงานของหน่วยงานให้เกิดคุณธรรมและความโปร่งใส มีประสิทธิภาพตามหลักธรรมาภิบาล (โครงการที่ 24)									
6.1 กิจกรรม เตรียมความพร้อมประกันคุณภาพและOFI					10,000		10,000	ฝ่ายอำนวยการ					
6.2 กิจกรรมพัฒนาและประเมินระบบบริหารจัดการสู่ความเป็นเลิศ					10,000		10,000	ฝ่ายอำนวยการ					
	KR 2.2.4 ผลการติดตาม ตรวจสอบ และประเมินผลงานของมหาวิทยาลัย (SSR) (KR 4.3.3)	4.24 คะแนน											
5 เป้าประสงค์	23 ตัวชี้วัด		7 กลยุทธ์	6 โครงการ	-	10,533,700	-	10,533,700					

ส่วนที่ 4

การนำแผนไปสู่การปฏิบัติ

1. แนวทางการนำแผนปฏิบัติราชการรายปี (พ.ศ.2567) สำนักส่งเสริมวิชาการและงานทะเบียน ไปสู่การปฏิบัติ

การนำแผนปฏิบัติราชการรายปี (พ.ศ.2567) สำนักส่งเสริมวิชาการและงานทะเบียน ไปสู่การปฏิบัติ นั้น ในที่นี้หมายถึงการนำแผนปฏิบัติราชการรายปี (พ.ศ.2567) ไปถ่ายทอดนโยบาย ผลผลิต ผลลัพธ์ และค่าเป้าหมายให้แก่ส่วนงานภายในสำนักส่งเสริมวิชาการและงานทะเบียน เพื่อใช้เป็นแนวปฏิบัติสำหรับส่วนงานภายในต่าง ๆ โดยมีแนวปฏิบัติ ดังนี้

1. เสริมสร้างการมีส่วนร่วมของบุคลากรทุกระดับ จัดอบรมสร้างความรู้ ความเข้าใจร่วมกันเกี่ยวกับแผน และกลวิธีนำแผนลงสู่ระดับหน่วยงาน และบุคคล เพื่อให้บุคลากรทุกระดับได้รับทราบและเกิดทักษะในการนำไปปฏิบัติ

2. การถ่ายทอดแผนปฏิบัติราชการ สู่ส่วนงานภายในทุกระดับ โดยการชี้แจงทำความเข้าใจ และความชัดเจนในแต่ละประเด็น ด้วยการจัดประชุมสัมมนาเพื่อจัดทำแผนปฏิบัติราชการ เพื่อกำหนดค่าเป้าหมาย กลยุทธ์ โครงการ/กิจกรรม ตลอดจนทรัพยากรที่ต้องการสำหรับจัดทำงบประมาณประจำปี เพื่อการกำกับผลการปฏิบัติงานต่อไป

3. สนับสนุนให้แต่ละฝ่ายชี้แจง ทำความเข้าใจ และความชัดเจนในแต่ละประเด็นยุทธศาสตร์ที่รับผิดชอบ

4. พิจารณาสับสนุนเพื่อให้โครงการที่กำหนดไว้สามารถดำเนินไปได้ ทั้งในเรื่องเวลา งบประมาณ บุคลากร สถานที่ วัสดุ และอุปกรณ์ต่าง ๆ

5. สร้างความร่วมมือเพื่อนำไปสู่ผลที่ตั้งเป้าหมายไว้ตามแผนงานและโครงการ

6. การประเมินผลการปฏิบัติงานของโครงการ/กิจกรรม และความสำเร็จของตัวชี้วัดตามแผนปฏิบัติราชการ

2. ระบบ และกลไกการนำแผนปฏิบัติราชการรายปี (พ.ศ.2567) สู่การปฏิบัติ

ในการนำแผนปฏิบัติราชการรายปี (พ.ศ.2567) ไปสู่การปฏิบัติ นั้น สำนักส่งเสริมวิชาการและงานทะเบียนดำเนินการตามขั้นตอน ดังนี้

1. สำนักส่งเสริมวิชาการและงานทะเบียนแจ้งให้ส่วนงานภายในรับทราบแผนปฏิบัติราชการรายปี (พ.ศ.2567) ของมหาวิทยาลัยราชภัฏนครศรีธรรมราช และให้ส่วนงานภายในหน่วยงานมีส่วนร่วมในการจัดทำแผนปฏิบัติราชการรายปี (พ.ศ.2567) ของสำนักส่งเสริมวิชาการและงานทะเบียน ให้สอดคล้องกับแผนปฏิบัติราชการรายปี (พ.ศ.2567) มหาวิทยาลัยราชภัฏนครศรีธรรมราช โดยกิจกรรมที่ปรากฏในแผนปฏิบัติราชการสามารถมีได้ทั้งโครงการ/กิจกรรม ที่ได้รับงบประมาณจากมหาวิทยาลัย โครงการ/กิจกรรมที่ไม่ได้ใช้งบประมาณ และโครงการ/กิจกรรมที่ได้รับงบประมาณสนับสนุนจากภายนอก โดยระบุถึงแหล่งที่มาของงบประมาณให้ชัดเจน

โครงการ/กิจกรรมที่ได้รับงบประมาณสนับสนุนจากมหาวิทยาลัยในแผนปฏิบัติราชการรายปี (พ.ศ.2567) สำนักส่งเสริมวิชาการและงานทะเบียน สอดคล้องกับแผนการใช้จ่ายงบประมาณของสำนักส่งเสริมวิชาการและงานทะเบียน ฉบับที่สภามหาวิทยาลัยอนุมัติ

2. แผนปฏิบัติการราชการรายปี (พ.ศ.2567) สำนักส่งเสริมวิชาการและงานทะเบียน ต้องกำหนดดัชนีชี้วัดและเป้าหมายให้ชัดเจนเพื่อการติดตามประเมินผล โดยดัชนีชี้วัดของหน่วยงานมาจาก

2.1 ผลสัมฤทธิ์ (Key Result) ของมหาวิทยาลัยที่ปรากฏในแผนพลิกโฉมมหาวิทยาลัยราชภัฏนครศรีธรรมราช ระยะ 5 ปี (พ.ศ. 2566 – 2570) แผนปฏิบัติการ ระยะ 5 ปี (พ.ศ. 2566 – 2570) และแผนปฏิบัติการรายปี (พ.ศ.2567) มหาวิทยาลัยราชภัฏนครศรีธรรมราช ที่เกี่ยวข้องกับพันธกิจของสำนักส่งเสริมวิชาการและงานทะเบียน

2.2 สร้างดัชนีชี้วัดเพิ่มเติมขึ้นมาตามอัตลักษณ์ เอกลักษณ์ จุดเด่น และจุดเน้นของสำนักส่งเสริมวิชาการและงานทะเบียน

2.3 เลือกตัวชี้วัดที่ปรากฏในคู่มือ/เอกสารการประเมินผลการปฏิบัติการประจำปี โดยการประเมินผลการประกันคุณภาพการศึกษาภายนอก การประกันคุณภาพการศึกษาภายในสถานศึกษาระดับอุดมศึกษา ที่เกี่ยวข้องกับสำนักส่งเสริมวิชาการและงานทะเบียน

3. สำนักส่งเสริมวิชาการและงานทะเบียน เสนอแผนปฏิบัติการราชการรายปี (พ.ศ.2567) ให้กองนโยบายและแผนวิเคราะห์ความสอดคล้องกับนโยบายสภามหาวิทยาลัย พ.ศ. 2564 – 2567 แผนพลิกโฉมมหาวิทยาลัยราชภัฏนครศรีธรรมราช ระยะ 5 ปี (พ.ศ. 2566 – 2570) แผนปฏิบัติการ ระยะ 5 ปี (พ.ศ. 2566 – 2570) และแผนปฏิบัติการรายปี (พ.ศ.2567) มหาวิทยาลัยราชภัฏนครศรีธรรมราช และแผนการใช้จ่ายงบประมาณของหน่วยงานฉบับที่สภามหาวิทยาลัยอนุมัติ

4. หลังจากที่มีมหาวิทยาลัยอนุมัติแผนปฏิบัติการราชการรายปี (พ.ศ.2567) ระดับมหาวิทยาลัย และระดับหน่วยงานแล้ว มหาวิทยาลัยจะจัดทำคำรับรองการปฏิบัติการของหน่วยงาน โดยให้มีการลงนามร่วมกันระหว่างอธิการบดี กับหัวหน้าหน่วยงานระดับคณะ สำนัก สถาบัน และโรงเรียนสาธิต เพื่อเป็นการติดตามและประเมินผลการดำเนินงานของหน่วยงาน

5. เมื่อสำนักส่งเสริมวิชาการและงานทะเบียนได้ดำเนินงานในโครงการ/กิจกรรมตามแผนปฏิบัติการราชการรายปี (พ.ศ.2567) แล้วเสร็จเมื่อใด จะรายงานผลการปฏิบัติงานทั้งในด้านการใช้จ่ายงบประมาณ การบรรลุเป้าหมายทั้งในเชิงปริมาณและคุณภาพ รวมทั้งผลสัมฤทธิ์ที่ได้จากการดำเนินโครงการ/กิจกรรมต่อมหาวิทยาลัยผ่านกองนโยบายและแผนภายใน 15 วันหลังเสร็จสิ้นการดำเนินโครงการ/กิจกรรม

6. เมื่อสิ้นแต่ละไตรมาส สำนักส่งเสริมวิชาการและงานทะเบียนรายงานผลการดำเนินงานตามแผนปฏิบัติการราชการรายปี (พ.ศ. 2567) ต่อมหาวิทยาลัยผ่านกองนโยบายและแผน และรายงานทุกโครงการทั้งที่ใช้และไม่ใช้งบประมาณเข้าสู่ระบบ eMENSER (Electronic Monitoring and Evaluation System of National Strategy and Country Reform) ซึ่งเป็นระบบภายใต้ระเบียบ ว่าด้วยการติดตาม ตรวจสอบ และประเมินผลการดำเนินการตามยุทธศาสตร์ชาติ และแผนการปฏิรูปประเทศ พ.ศ. 2562

7. เมื่อสิ้นปีงบประมาณ สำนักส่งเสริมวิชาการและงานทะเบียนจัดทำรายงานประจำปี เพื่อแสดงผลการดำเนินงานประจำปีของสำนักส่งเสริมวิชาการและงานทะเบียน และเพื่อเป็นข้อมูลในการพัฒนาการบริหารงาน และบทบาทการทำงานของบุคลากรในหน่วยงานในปีต่อไป

ส่วนที่ 5

การกำกับ ติดตาม และประเมินผล

1. หลักการและที่มา

1. รัฐธรรมนูญแห่งราชอาณาจักรไทย พุทธศักราช 2560 หมวด 6 แนวนโยบายแห่งรัฐ มาตรา 65 รัฐพึงจัดให้มียุทธศาสตร์ชาติเป็นเป้าหมายการพัฒนาประเทศอย่างยั่งยืนตามหลักธรรมาภิบาลเพื่อใช้เป็นกรอบในการจัดทำแผนต่าง ๆ ให้สอดคล้องและบูรณาการกันเพื่อให้เกิดเป็นพลังผลักดันร่วมกันไปสู่เป้าหมายดังกล่าวการจัดทำ การกำหนดเป้าหมาย ระยะเวลาที่จะบรรลุเป้าหมาย และสาระที่พึงมีในยุทธศาสตร์ชาติให้เป็นไปตามหลักเกณฑ์และวิธีการที่กฎหมายบัญญัติ ทั้งนี้ กฎหมายดังกล่าวต้องมีบทบัญญัติเกี่ยวกับการมีส่วนร่วมและการรับฟังความคิดเห็นของประชาชนทุกภาคส่วนอย่างทั่วถึงด้วย

2. ยุทธศาสตร์ชาติ 20 ปี พ.ศ. 2560 – 2579 ยุทธศาสตร์ที่ 3 ด้านการพัฒนาและเสริมสร้างศักยภาพทรัพยากรมนุษย์ เป้าหมายที่ 1 คนไทยเป็นคนดี คนเก่ง มีคุณภาพ พร้อมสำหรับวิถีชีวิตในศตวรรษที่ 21 และเป้าหมายที่ 2 สังคมไทยมีสภาพแวดล้อมที่เอื้อและสนับสนุนต่อการพัฒนาคนตลอดช่วงชีวิต ยุทธศาสตร์ที่ 4 ด้านการสร้างโอกาสและความเสมอภาคทางสังคม เป้าหมายที่ 1 สร้างความเป็นธรรม และลดความเหลื่อมล้ำในทุกมิติ และเป้าหมายที่ 2 เพิ่มขีดความสามารถของชุมชนท้องถิ่นในการพัฒนา การพึ่งตนเอง และการจัดการตนเองเพื่อสร้างสังคมสุขภาพ ยุทธศาสตร์ที่ 2 ด้านการสร้างความสามารถในการแข่งขัน เป้าหมาย ประเทศไทยมีขีดความสามารถในการแข่งขันสูงขึ้น และยุทธศาสตร์ที่ 6 ด้านการปรับสมดุลและพัฒนาระบบการบริหารจัดการภาครัฐ เป้าหมายที่ 1 ภาครัฐมีวัฒนธรรมการทำงานที่มุ่งผลสัมฤทธิ์และผลประโยชน์ส่วนรวม ตอบสนองความต้องการของประชาชนได้อย่างสะดวก รวดเร็ว โปร่งใส และเป้าหมายที่ 2 ภาครัฐมีความโปร่งใส ปลอดการทุจริตและประพฤติมิชอบ

3. แผนแม่บทภายใต้ยุทธศาสตร์ชาติ ประเด็นที่ 12 การพัฒนาการเรียนรู้ เป้าหมายที่ 1 คนไทยมีการศึกษาที่มีคุณภาพตามมาตรฐานสากลเพิ่มขึ้น มีทักษะที่จำเป็นของโลกศตวรรษที่ 21 สามารถในการแก้ปัญหา ปรับตัว สื่อสาร และทำงานร่วมกับผู้อื่นได้อย่างมีประสิทธิภาพเพิ่มขึ้น มีนิสัยใฝ่เรียนรู้อย่างต่อเนื่องตลอดชีวิต และเป้าหมายที่ 2 คนไทยได้รับการพัฒนาเต็มตามศักยภาพตามความถนัดและความสามารถของพหุปัญญาดีขึ้น ประเด็นที่ 15 พลังทางสังคม เป้าหมายที่ 1 ทุกภาคส่วนมีส่วนร่วมในการพัฒนาสังคมเพิ่มขึ้น ประเด็นที่ 23 การวิจัยและพัฒนานวัตกรรม เป้าหมายที่ 1 ความสามารถในการแข่งขันด้านโครงสร้างพื้นฐานทางเทคโนโลยี และด้านโครงสร้างพื้นฐานทางวิทยาศาสตร์ของประเทศเพิ่มสูงขึ้น และเป้าหมายที่ 2 มูลค่าการลงทุนวิจัยและพัฒนานวัตกรรมต่อผลิตภัณฑ์มวลรวมภายในของประเทศเพิ่มขึ้น ประเด็นที่ 20 การบริการประชาชนและประสิทธิภาพภาครัฐ เป้าหมายที่ 1 บริการของรัฐมีประสิทธิภาพและมีคุณภาพ เป็นที่ยอมรับของผู้ใช้บริการ และเป้าหมายที่ 2 ภาครัฐมีการดำเนินการที่มีประสิทธิภาพด้วยการนำนวัตกรรม เทคโนโลยีมาประยุกต์ใช้ และประเด็นที่ 17 ความเสมอภาคและหลักประกันทางสังคม เป้าหมายที่ 1 คนไทยทุกคนได้รับการคุ้มครองและมีหลักประกันทางสังคมเพิ่มขึ้น

4. แผนการปฏิรูปประเทศ ด้านการศึกษา ประเด็นการปฏิรูปที่ 3 การปฏิรูปเพื่อลดความเหลื่อมล้ำทางการศึกษา ประเด็นการปฏิรูปที่ 4 การปฏิรูปกลไกและระบบการผลิต คัดกรอง และพัฒนาผู้ประกอบวิชาชีพครูและอาจารย์ ประเด็นการปฏิรูปที่ 5 การปฏิรูปการจัดการเรียนการสอนเพื่อตอบสนองการเปลี่ยนแปลงในศตวรรษที่ 21 ด้านสังคม ประเด็นการปฏิรูปที่ 4 ระบบสร้างเสริมชุมชนเข้มแข็ง ด้านการบริหารราชการแผ่นดิน ประเด็นการปฏิรูปที่ 1 บริการภาครัฐ สะดวก รวดเร็ว และตอบโจทย์ชีวิตประชาชน ประเด็นการปฏิรูปที่ 2 ระบบข้อมูลภาครัฐมีมาตรฐาน ทันสมัย และเชื่อมโยงกัน ก้าวสู่รัฐบาลดิจิทัล ประเด็น

การปฏิรูปที่ 4 กำลังคนภาครัฐมีขนาดที่เหมาะสมและมีสมรรถนะสูงพร้อมขับเคลื่อนยุทธศาสตร์ชาติ ประเด็น การปฏิรูปที่ 5 ระบบบริหารงานบุคคลที่สามารถดึงดูด สร้าง และรักษาคมนัดคนเก่งไว้ในภาครัฐ ด้านการ ป้องกันและปราบปรามการทุจริตและประพฤติมิชอบ ประเด็นการปฏิรูปที่ 2 ด้านการป้องกันปราบปราม ประเด็นการ ปฏิรูปที่ 3 ด้านการปราบปราม

5. แผนพัฒนาเศรษฐกิจและสังคมแห่งชาติ ฉบับที่ 13 เป้าหมายที่ 1 การปรับโครงสร้างการผลิต สู่อุตสาหกรรมนวัตกรรม เป้าหมายที่ 2 การพัฒนาคนสำหรับโลกยุคใหม่ เป้าหมายที่ 3 การมุ่งสู่สังคมแห่ง โอกาสและความเป็นธรรม เป้าหมายที่ 4 การเปลี่ยนผ่านไปสู่ความยั่งยืน และเป้าหมายที่ 5 การเสริมสร้าง ความสามารถของประเทศไทยในการรับมือกับความเสี่ยงและการเปลี่ยนแปลงภายใต้บริบทโลกใหม่ โดยมี หมายเหตุการพัฒนาที่สอดคล้องกับแผนปฏิบัติการรายปี (พ.ศ. 2567) มหาวิทยาลัยราชภัฏ นครศรีธรรมราช ดังนี้ หมายเหตุที่ 1 ไทยเป็นประเทศชั้นนำด้านสินค้าเกษตรและเกษตรแปรรูปมูลค่าสูง หมายเหตุที่ 2 ไทยเป็นจุดหมายของการท่องเที่ยวที่เน้นคุณภาพและความยั่งยืน หมายเหตุที่ 7 ไทยมีวิสาหกิจ ขนาดกลางและขนาดย่อมที่เข้มแข็ง มีศักยภาพสูง และสามารถแข่งขันได้ หมายเหตุที่ 12 ไทยมีกำลังคน สมรรถนะสูง มุ่งเรียนรู้อย่างต่อเนื่อง ตอบโจทย์การพัฒนาแห่งอนาคต และหมายเหตุที่ 13 ไทยมีภาครัฐที่ ทันสมัย มีประสิทธิภาพ และตอบโจทย์ประชาชน

6. นโยบายและแผนระดับชาติว่าด้วยความมั่นคงแห่งชาติ (พ.ศ. 2566 – 2570) นโยบายความ มั่นคงแห่งชาติที่ 8 เสริมสร้างความเข้มแข็งและภูมิคุ้มกันความมั่นคงภายใน รองรับวัตถุประสงค์ 3.4.5 เพื่อ พัฒนาศักยภาพของภาครัฐ และส่งเสริมบทบาทและความเข้มแข็งของทุกภาคส่วน ในการรับมือกับภัยคุกคาม ทุกรูปแบบที่กระทบกับความ มั่นคงแห่งชาติที่ 1 เสริมสร้างความมั่นคงของสถาบันหลักของชาติ และการปกครองระบอบประชาธิปไตยอันมีพระมหากษัตริย์ทรงเป็นประมุข รองรับวัตถุประสงค์ 3.4.1 เพื่อ ส่งเสริมและรักษาไว้ซึ่งการปกครอง ระบอบประชาธิปไตยอันมีพระมหากษัตริย์ทรงเป็นประมุข และ วัตถุประสงค์ 3.4.2 เพื่อเสริมสร้างจิตสำนึกของคนในชาติให้มีความจงรักภักดี และธำรงไว้ซึ่งสถาบันชาติ ศาสนา พระมหากษัตริย์ และนโยบายความมั่นคงแห่งชาติที่ 9 เสริมสร้างความมั่นคงของชาติจากภัยการทุจริต รองรับวัตถุประสงค์ 3.4.5 เพื่อพัฒนาศักยภาพของภาครัฐ และส่งเสริมบทบาทและความเข้มแข็งของทุกภาค ส่วนในการรับมือกับภัยคุกคามทุกรูปแบบที่กระทบกับความมั่นคง

7. เป้าหมายการพัฒนาที่ยั่งยืน (Sustainable Development Goals: SDGs) แห่ง สหประชาชาติ ในเป้าหมายที่ 1 การขจัดความยากจน เป้าหมายที่ 2 การศึกษาที่มีคุณภาพ เป้าหมายที่ 11 เมืองและถิ่นฐานที่ยั่งยืน และเป้าหมายที่ 17 ความร่วมมือเพื่อการพัฒนาที่ยั่งยืน

8. แผนการศึกษาแห่งชาติ พ.ศ. 2560 – 2579 การนำแผนการศึกษาแห่งชาติสู่การปฏิบัติที่ ชัดเจนแก่ผู้ปฏิบัติ ทุกระดับเพื่อให้ทุกภาคส่วนได้เข้ามามีส่วนร่วมในการพัฒนาการจัดการศึกษาของชาติ แผนการศึกษาแห่งชาติ พ.ศ. 2560 – 2579 นอกจากจะดำเนินการขับเคลื่อนตามแนวทางการขับเคลื่อนที่ กำหนดไว้ว่าเป็นระบบแล้วจะต้องผลักดันให้ระบบการจัดสรรงบประมาณยึดกรอบทิศทางและเป้าหมายการ พัฒนาที่กำหนดไว้ในยุทธศาสตร์และแนวทางการพัฒนาของแผนการศึกษาแห่งชาติเพื่อให้การดำเนินงาน พัฒนาการศึกษาบรรลุผล

9. แผนยุทธศาสตร์มหาวิทยาลัยราชภัฏเพื่อการพัฒนาท้องถิ่น ระยะ 20 ปี (พ.ศ. 2560 – 2579) ประกอบด้วย 4 ยุทธศาสตร์ ได้แก่ ยุทธศาสตร์ที่ 1 การพัฒนาท้องถิ่น โดยมีเป้าหมายเพื่อพัฒนาชุมชนท้องถิ่น ทั้งด้านเศรษฐกิจ ด้านสังคม ด้านสิ่งแวดล้อม และด้านการศึกษา เพื่อให้ชุมชนท้องถิ่นมีคุณภาพชีวิตที่ดีขึ้น สร้างความเข้มแข็งและเกิดการพัฒนายั่งยืน ยุทธศาสตร์ที่ 2 การผลิตและพัฒนาครู มีเป้าหมายเพื่อผลิต บัณฑิตครูมหาวิทยาลัยราชภัฏมีอัตลักษณ์ และสมรรถนะเป็นเลิศ เป็นที่ต้องการของผู้ใช้บัณฑิต เพื่อบัณฑิตครู

มหาวิทยาลัยราชภัฏสมุทรสาครด้วยคุณลักษณะ 4 และถ่ายทอด/ปมเพาะให้ศิษย์แต่ละช่วงวัย และเพื่อบัณฑิตครู มหาวิทยาลัยราชภัฏที่เข้าสู่วิชาชีพได้รับการเสริมสมรรถนะเพื่อรองรับการเปลี่ยนแปลง ยุทธศาสตร์ที่ 3 การยกระดับคุณภาพการศึกษา โดยมีเป้าหมายเพื่อให้นักศึกษามหาวิทยาลัยราชภัฏ มีความเป็นเลิศในการสร้างความมั่นคงให้กับประเทศด้วยการบูรณาการองค์ความรู้สู่นวัตกรรม เพื่อการพัฒนาเชิงพื้นที่ เพื่อยกระดับคุณภาพบัณฑิตให้เป็นที่ต้องการของผู้ใช้บัณฑิต ด้วยอัตลักษณ์ด้านสมรรถนะและคุณลักษณะ 4 พร้อมรองรับบริบทที่เปลี่ยนแปลง และเพื่ออาจารย์และบุคลากรทางการศึกษาทุกสาขาวิชาเป็นมืออาชีพ มีสมรรถนะเป็นที่ยอมรับในระดับชาติและนานาชาติ และยุทธศาสตร์ที่ 4 การพัฒนาระบบบริหารจัดการ มีเป้าหมายเพื่อมหาวิทยาลัยราชภัฏมีระบบบริหารที่มีประสิทธิภาพ และคล่องตัว มุ่งเน้นการสร้างธรรมาภิบาล ความพร้อมและความสามารถปรับตัวอย่างมีประสิทธิภาพและประสิทธิผลกับสถานะมหาวิทยาลัยในกำกับของรัฐ เพื่อให้มหาวิทยาลัยราชภัฏ ได้รับการยอมรับระดับชาติ และนานาชาติ ด้านการเป็นสถาบันการศึกษาเพื่อท้องถิ่นที่สร้างความมั่นคงให้กับประเทศ

10. แผนปฏิบัติการเชิงยุทธศาสตร์ มหาวิทยาลัยราชภัฏ ระยะ 5 ปี (พ.ศ. 2566 – 2570) โดยมีผลลัพธ์โดยรวมของการพัฒนาระยะ 5 ปี ดังนี้ 1) มหาวิทยาลัยราชภัฏมีบทบาทสำคัญในการขับเคลื่อนประเทศไทยไปสู่การเป็นประเทศพัฒนาแล้ว โดยการผลิตบัณฑิตที่มีทักษะทางสังคมและทักษะเชิงสมรรถนะเป็นกำลังสำคัญในการพัฒนาชุมชนท้องถิ่น และมีบทบาทสำคัญในการสร้างนวัตกรรมบนฐานทรัพยากรและทุนทางภูมิสังคมของพื้นที่ที่ตรงตามความต้องการของผู้บริโภคทั้งในประเทศและต่างประเทศ เป็นโมเดลต้นแบบการพัฒนาท้องถิ่นระดับโลก 2) นักศึกษาและบัณฑิตมหาวิทยาลัยราชภัฏมีความภาคภูมิใจในคุณค่าของตน มีทัศนคติที่ดีและถูกต้องต่อชาติบ้านเมือง มีบทบาทหน้าที่และอาชีพการงานที่ได้รับการยอมรับจากสังคมรอบข้างอย่างดี และมีอัตลักษณ์การพัฒนาดตนเองอย่างต่อเนื่องและมีจิตสาธารณะ 3) มหาวิทยาลัยราชภัฏเป็นคลังสมอง คลังปัญญา เพื่อการพัฒนาท้องถิ่นอย่างยั่งยืนทั้งด้านเศรษฐกิจ สังคม สิ่งแวดล้อม และการศึกษา ทั้งยังมีส่วนร่วมในการแก้ปัญหาความยากจนและลดความเหลื่อมล้ำระดับชาติ รวมถึงมีบทบาทสำคัญในการพัฒนาการศึกษาและเศรษฐกิจร่วมกับประเทศเพื่อนบ้าน 4) มหาวิทยาลัยราชภัฏเป็นมหาวิทยาลัยแห่งการเรียนรู้ตลอดชีวิต (lifelong learning university) เพิ่มโอกาสการเข้าถึงการศึกษาที่มีคุณภาพของประชาชนทุกระดับ ทุกกลุ่ม ทุกช่วงวัยในพื้นที่บริการ 5) มหาวิทยาลัยราชภัฏ 38 แห่ง รวมพลังเพื่อการดำเนินงานอย่างมีประสิทธิภาพ สืบสานพระราชปณิธานตามนามพระราชทานที่หมายถึง "คนของพระราชอา" โดยใช้เทคโนโลยีเป็นเครื่องสนับสนุนเพื่อรองรับการเปลี่ยนแปลงอย่างทันสถานการณ์ โดยขับเคลื่อนภายใต้ 4 ยุทธศาสตร์ ได้แก่ ยุทธศาสตร์ที่ 1 การพัฒนาท้องถิ่น ยุทธศาสตร์ที่ 2 การผลิตและพัฒนาครู ยุทธศาสตร์ที่ 3 การยกระดับคุณภาพการศึกษา และยุทธศาสตร์ที่ 4 การพัฒนาระบบบริหารจัดการ

11. กรอบแนวทางในการพัฒนาคุณภาพการจัดการศึกษา ตามเกณฑ์คุณภาพการศึกษาเพื่อการดำเนินการที่เป็นเลิศ (Education Criteria for Performance Excellence: EdPEX) ที่จะช่วยให้หน่วยงานค้นพบจุดแข็งและโอกาสในการพัฒนาดตนเอง สร้างสรรค์ ปรับเปลี่ยน สร้างนวัตกรรม มีความคล่องตัว และเตรียมรับมือกับความท้าทายที่เกิดขึ้น ในโครงสร้างองค์กร และ 7 หมวดสำคัญเพื่อบริหารจัดการและดำเนินการที่ทำให้ผลการดำเนินการดีต่อเนื่อง ประกอบด้วย หมวด 1 การนำองค์กร หมวด 2 กลยุทธ์ หมวด 3 ลูกค้า หมวด 4 การวัด การวิเคราะห์ และการจัดการความรู้ หมวด 5 บุคลากร หมวด 6 ระบบปฏิบัติการ และ หมวด 7 ผลลัพธ์

12. มหาวิทยาลัยราชภัฏนครศรีธรรมราช จัดทำคำรับรองการปฏิบัติราชการและให้มีการลงนามร่วมกันระหว่างอธิการบดี กับหัวหน้าหน่วยงานระดับคณะ สำนัก สถาบัน และโรงเรียนสาธิต

2. วัตถุประสงค์ของการติดตาม และประเมินผล

1. เพื่อเปรียบเทียบผลการดำเนินงานในช่วงปีงบประมาณ กับเป้าหมายที่กำหนดไว้ของสำนักส่งเสริมวิชาการและงานทะเบียน
2. เพื่อใช้เป็นข้อมูลสะท้อนกลับ (AAR) ให้สำนักส่งเสริมวิชาการและงานทะเบียนใช้เป็นแนวทางในการปรับปรุงพัฒนาระบบงานต่างๆ รวมทั้งเป็นข้อมูลประกอบการตัดสินใจในการทบทวนทิศทาง นโยบาย และแนวทางในการบริหารงานของสำนักส่งเสริมวิชาการและงานทะเบียน เพื่อให้เกิดประโยชน์สูงสุดต่อผู้รับบริการ ชุมชน สังคม และประเทศชาติ

3. แนวทางการกำกับ ติดตาม และประเมิน

การติดตาม ประเมินผล ตามแผนปฏิบัติการตามปีงบประมาณ มีแนวทางการกำกับ ติดตาม และประเมินผล ดังนี้

1. ติดตามผลการใช้จ่ายงบประมาณตามแผนปฏิบัติงานและแผนการใช้จ่ายงบประมาณประจำปีงบประมาณ
2. ประเมินความก้าวหน้าและรายงานสรุปผลการดำเนินโครงการ
3. ประเมินผลตามคำรับรองการปฏิบัติราชการของหน่วยงานภายใน โดยคณะกรรมการจัดทำคำรับรอง และติดตาม ประเมินผลการปฏิบัติราชการของหน่วยงานภายในประจำปี ซึ่งแต่งตั้งโดยมหาวิทยาลัย

4. การควบคุมคุณภาพ

การปฏิบัติงานตามแผนปฏิบัติการรายปี (พ.ศ.2567) ของสำนักส่งเสริมวิชาการและงานทะเบียน จะถูกควบคุมโดยระบบ กลไกการประกันคุณภาพภายในของมหาวิทยาลัย วัตถุประสงค์ความสำเร็จของการดำเนินงานตามแผนจึงเป็นวัตถุประสงค์ที่สำนักส่งเสริมวิชาการและงานทะเบียนพัฒนาขึ้น เพื่อควบคุมคุณภาพภายใน และเป็นตัววัดที่ดำเนินการตามระบบการประกันคุณภาพการศึกษาภายในและคำรับรองการปฏิบัติราชการ และสอดคล้องกับแผนปฏิบัติการรายปี (พ.ศ. 2567) มหาวิทยาลัยราชภัฏนครศรีธรรมราช ทั้งนี้ เพื่อให้ระบบการติดตามประเมินผลภายในของหน่วยงานมีความเป็นเอกภาพ มหาวิทยาลัยราชภัฏนครศรีธรรมราชจึงได้มีแต่งตั้งคณะกรรมการกำกับ ติดตาม ประเมินผลการดำเนินงานตามแผนปฏิบัติการ ทำหน้าที่ในการกำกับ ติดตาม ผลการดำเนินงานของหน่วยงานตามนโยบายของมหาวิทยาลัย และรายงานผลการดำเนินงานตามแผนปฏิบัติการของมหาวิทยาลัยไปพร้อม ๆ กับการตรวจประกันคุณภาพภายในทุกปี

ส่วนที่ 6

การทบทวน ปรับแผน

สำนักส่งเสริมวิชาการและงานทะเบียน ตระหนักถึงการเปลี่ยนแปลงของบริบทที่อาจขึ้นได้ตลอดเวลา จึงได้กำหนดให้มีการ ทบทวน ปรับแผนปฏิบัติการรายปีได้ เพื่อความยืดหยุ่นและเหมาะสมกับสถานการณ์ในลักษณะแบบ Rolling Plan ซึ่งจะต้องมีการทบทวนและปรับปรุงใหม่ให้ทันต่อสถานการณ์อย่างต่อเนื่อง โดยกระบวนการทบทวน ปรับแผนของสำนักส่งเสริมวิชาการและงานทะเบียน ดังนี้

1. ศึกษาและวิเคราะห์ข้อมูลที่เกี่ยวข้องในการทบทวน ปรับแผนของสำนักส่งเสริมวิชาการและงานทะเบียน ได้แก่ ผลการดำเนินงานที่ผ่านมา แผนปฏิบัติการมหาวิทยาลัย แผนปฏิบัติการสำนักส่งเสริมวิชาการและงานทะเบียน
2. จัดทำรายละเอียดการปรับแผนปฏิบัติการ และบันทึกข้อความขอปรับแผนปฏิบัติการตามที่มหาวิทยาลัยกำหนด
3. เสนอผลการทบทวน ปรับแผนต่อมหาวิทยาลัย เพื่อขออนุมัติปรับแผนปฏิบัติการ โดยเฉพาะอย่างยิ่งหากการยกเลิกหรือปรับปรุงโครงการมีผลทำให้เป้าหมายการดำเนินงาน กิจกรรม และงบประมาณเปลี่ยนแปลงไปจากเดิม
4. เมื่อมหาวิทยาลัยอนุมัติการปรับแผนปฏิบัติการของสำนักส่งเสริมวิชาการและงานทะเบียนเรียบร้อยแล้ว สำนักส่งเสริมวิชาการและงานทะเบียนถ่ายทอดเผยแพร่และประชาสัมพันธ์ให้บุคลากรทุกระดับของสำนักส่งเสริมวิชาการและงานทะเบียนทราบและดำเนินงานตามวิธีการ ขั้นตอน และระยะเวลาที่กำหนดไว้ตามแผนใหม่ที่ได้รับการอนุมัติ ทั้งนี้ กรณีที่ไม่มีการขอปรับแผนปฏิบัติการที่กล่าวมา การกำกับติดตาม และประเมินผลจะยึดถือแผนปฏิบัติการที่ผ่านความเห็นชอบจากคณะกรรมการประจำสำนักส่งเสริมวิชาการและงานทะเบียน และที่มหาวิทยาลัยอนุมัติไว้เดิม

ภาคผนวก



คำสั่งสำนักส่งเสริมวิชาการและงานทะเบียน
ที่ 012/2566
เรื่อง แต่งตั้งคณะกรรมการจัดทำแผนปฏิบัติราชการรายปี (พ.ศ. 2567)
สำนักส่งเสริมวิชาการและงานทะเบียน

ด้วยสำนักส่งเสริมวิชาการและงานทะเบียนมหาวิทยาลัยราชภัฏนครศรีธรรมราชจะจัดทำแผนปฏิบัติราชการรายปี (พ.ศ. 2567) สำนักส่งเสริมวิชาการและงานทะเบียน เพื่อระดมความคิดให้สอดคล้องกับนโยบายในการสนับสนุนงานวิชาการและให้บริการวิชาการแก่ อาจารย์และนักศึกษาให้มีความสะดวกถูกต้อง และรวดเร็วอันก่อให้เกิดความพึงพอใจแก่ผู้รับบริการและการดำเนินงานของสำนักส่งเสริมวิชาการและงานทะเบียนเป็นไปอย่างมีประสิทธิภาพ จึงแต่งตั้งคณะกรรมการจัดทำแผนปฏิบัติราชการรายปี (พ.ศ. 2567) สำนักส่งเสริมวิชาการและงานทะเบียน ดังนี้

- | | |
|-------------------------------|---------------------|
| 1) นายวิเชียร มั่นแท้ | ประธานกรรมการ |
| 2) นางสาวจุไรรัตน์ รัตติโชติ | รองประธานกรรมการ |
| 3) นายพนกฤษ บัญพบ | กรรมการ |
| 4) นายสุพจน์ ทาบอุปการ | กรรมการ |
| 5) นางสาวพิมินภา ดวงแก้ว | กรรมการ |
| 6) นางฐิติมาณ์ โปยารถ | กรรมการ |
| 7) นางสาวฐิตาภรณ์ คำพุทธ | กรรมการ |
| 8) นายณัฐวุฒิ วงศ์สวัสดิ์ | กรรมการ |
| 9) นายบุรฮาน มาโนชน์ | กรรมการ |
| 10) นางชบา อารีกิจ | กรรมการ |
| 11) นางชมพูนุท มาโนชน์ | กรรมการ |
| 12) นางสาวพัชรินทร์ ทองคำชุม | กรรมการ |
| 13) นางสาวปรีดา บุญแก้วศรี | กรรมการ |
| 14) นางจิราภรณ์ รัตนปริคณณ์ | กรรมการ |
| 15) นางปัญญา รongพินิจ | กรรมการ |
| 16) นางสาวสกุณี ปานดำ | กรรมการ |
| 17) นางสาวขวัญชนก ชุมศรี | กรรมการ |
| 18) นายปรามโทย์ จันทร์บุญแก้ว | กรรมการ |
| 19) นางสาวณัฐกานต์ เกื้อนุ้ย | กรรมการ |
| 20) นางสาววรรณณ ชื่นพจน์ | กรรมการ |
| 21) นางสาวสุภาภาญจน์ ชัยฤกษ์ | กรรมการและเลขานุการ |

- | | |
|-----------------------------|----------------------------|
| 22) นางกนกอร บุญรัตน์ | กรรมการและผู้ช่วยเลขานุการ |
| 23) นางสาวเบญจลักษณ์ สังขมา | กรรมการและผู้ช่วยเลขานุการ |
| 24) นางจิรา ทวีนิจ | กรรมการและผู้ช่วยเลขานุการ |

หน้าที่

วิเคราะห์ สังเคราะห์ข้อมูล และจัดทำแผนปฏิบัติราชการรายปี (พ.ศ. 2567) โดยให้สอดคล้องและครอบคลุมกับยุทธศาสตร์มหาวิทยาลัยราชภัฏนครศรีธรรมราช ระยะ 20 ปี (พ.ศ. 2560 - 2579) แผนพริกโฉมมหาวิทยาลัยราชภัฏนครศรีธรรมราช ระยะ 5 ปี (พ.ศ. 2566 - 2570) แผนปฏิบัติราชการ ระยะ 5 ปี (พ.ศ. 2566 - 2570) (ฉบับทบทวน) และแผนปฏิบัติราชการรายปี (พ.ศ. 2567) มหาวิทยาลัยราชภัฏนครศรีธรรมราช รวมถึงผลการดำเนินงานของหน่วยงาน ตลอดจนปัจจัยแนวโน้มความเปลี่ยนแปลงด้านต่าง ๆ ที่ส่งผลกระทบต่อการพัฒนาคุณภาพการศึกษาให้ดำเนินงานเกิดประสิทธิภาพ ประสิทธิผล เพื่อการพัฒนาหน่วยงาน

ให้คณะทำงานที่ได้รับแต่งตั้งปฏิบัติหน้าที่ด้วยความวิริยะ และเสียสละเพื่อให้เกิดประโยชน์บังเกิดผลดีต่อสำนักส่งเสริมวิชาการและงานทะเบียน และมหาวิทยาลัยต่อไป

สั่ง ณ วันที่ 6 เดือน มิถุนายน พ.ศ. 2566



(ดร.วิเชียร มั่นแหล่)

ผู้อำนวยการสำนักส่งเสริมวิชาการและงานทะเบียน



คำสั่งมหาวิทยาลัยราชภัฏนครศรีธรรมราช

ที่ ๔๐/๒๕๖๓

เรื่อง แต่งตั้งคณะกรรมการประจำสำนักส่งเสริมวิชาการและงานทะเบียน

.....

อาศัยอำนาจตามความในข้อ ๔ ของข้อบังคับมหาวิทยาลัยราชภัฏนครศรีธรรมราช ว่าด้วยคณะกรรมการประจำสถาบัน สำนัก ศูนย์ ส่วนราชการหรือหน่วยงานที่เรียกชื่ออย่างอื่นที่มีฐานะเทียบเท่าคณะ พ.ศ.๒๕๕๒ ประกาศ ณ วันที่ ๑๗ กันยายน ๒๕๕๒ ประกอบกับมติที่ประชุมสภามหาวิทยาลัยราชภัฏนครศรีธรรมราช เมื่อคราวประชุมครั้งที่ ๑๓/๒๕๖๓ เมื่อวันที่ ๑๖ ธันวาคม ๒๕๖๓ จึงแต่งตั้งคณะกรรมการประจำสำนักส่งเสริมวิชาการและงานทะเบียน ประกอบด้วยบุคคลดังต่อไปนี้

๑. ผู้อำนวยการสำนักส่งเสริมวิชาการและงานทะเบียน		ประธานกรรมการ
๒. รองผู้อำนวยการสำนักส่งเสริมวิชาการฯที่คณะกรรมการเลือก		รองประธานกรรมการ
๓. รองผู้อำนวยการสำนักส่งเสริมวิชาการฯคนอื่น		กรรมการ
๔. ผศ.ดร.กนกกานต์ ฐิติภรณ์พันธ์	ผู้ทรงคุณวุฒิ	กรรมการ
๕. นายวันฉัตร จารุวรรณโน	ผู้ทรงคุณวุฒิ	กรรมการ
๖. นายสุพจน์ หาบอุปการ	ผู้แทนผู้ปฏิบัติงาน	กรรมการ
๗. นางสาวฐิตาภรณ์ คำพุทธ	ผู้แทนผู้ปฏิบัติงาน	กรรมการ
๘. นางชมพูนุช มาโนชน์	ผู้แทนผู้ปฏิบัติงาน	กรรมการ
๙. นางสาวเบญจลักษณ์ สังขมา	ผู้แทนผู้ปฏิบัติงาน	กรรมการ
๑๐. นางจิรา ทวีนิจ	ปฏิบัติหน้าที่หัวหน้าสำนักงาน	กรรมการและเลขานุการ

หน้าที่

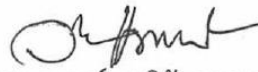
ให้คณะกรรมการประจำสำนักส่งเสริมวิชาการและงานทะเบียน มีอำนาจหน้าที่ดังนี้

๑. วางนโยบายและกำหนดแนวทางในการดำเนินงานของสถาบัน ให้สอดคล้องกับนโยบายของสภามหาวิทยาลัย
๒. พัฒนา ติดตาม และตรวจสอบระบบการประกันคุณภาพ
๓. วางแนวปฏิบัติที่เกี่ยวกับการบริหารและการดำเนินงานของสถาบัน
๔. แต่งตั้งคณะอนุกรรมการหรือบุคคลใดบุคคลหนึ่งเพื่อดำเนินการใด ๆ อันอยู่ในอำนาจหน้าที่ของคณะกรรมการ
๕. ให้คำปรึกษาและเสนอความเห็นแก่ผู้อำนวยการ

๖. ปฏิบัติหน้าที่อื่นเกี่ยวกับกิจการของสถาบันหรือตามที่อธิการบดีมอบหมาย

ทั้งนี้ ตั้งแต่วันที่ ๑๖ ธันวาคม พ.ศ. ๒๕๖๓ ถึงวันที่ ๑๕ ธันวาคม พ.ศ. ๒๕๖๖

สั่ง ณ วันที่ ๑๖ ธันวาคม พ.ศ. ๒๕๖๓



(รองศาสตราจารย์ ดร.วิชัย หวานเพชร)
นายกสภามหาวิทยาลัยราชภัฏนครศรีธรรมราช



ประกาศมหาวิทยาลัยราชภัฏนครศรีธรรมราช
เรื่อง นโยบายสภามหาวิทยาลัยราชภัฏนครศรีธรรมราช พ.ศ. 2564-2567

เพื่อให้มหาวิทยาลัยราชภัฏนครศรีธรรมราช ปฏิบัติหน้าที่ตามที่กำหนดไว้ในมาตรา 7 และมาตรา 8 แห่งพระราชบัญญัติมหาวิทยาลัยราชภัฏ พ.ศ. 2547 ได้อย่างมีประสิทธิภาพ และได้มาตรฐานตามเกณฑ์การจัดการศึกษาระดับอุดมศึกษา อาศัยอำนาจตามความในมาตรา 18(1) แห่งพระราชบัญญัติมหาวิทยาลัยราชภัฏ พ.ศ. 2547 ประกอบกับมติสภามหาวิทยาลัย ในคราวประชุมครั้งที่ 6/2563 เมื่อวันที่ 12 มิถุนายน 2563 สภามหาวิทยาลัยราชภัฏนครศรีธรรมราช จึงกำหนดนโยบายของสภามหาวิทยาลัย พ.ศ. 2564 – 2567 ดังต่อไปนี้

นโยบายเร่งด่วน

1. ขับเคลื่อนการปรับปรุงหลักสูตรเดิมและพัฒนาหลักสูตรใหม่ ให้ทันสมัย ตอบโจทย์การเปลี่ยนแปลงของประเทศ ส่งเสริมการจัดสหกิจศึกษา และการศึกษาเชิงบูรณาการกับการทำงาน (Cooperative and Work Integrated Education : CWIE) ทั้งหลักสูตรระยะสั้น ที่เป็น Non Degree หลักสูตรปกติ (Degree Program) และ Credit Bank ในรูปแบบออฟไลน์ ออนไลน์ และทางไกล
2. ปฏิรูปกระบวนการจัดการเรียนรู้ เพิ่มศักยภาพของนักศึกษาให้มีสมรรถนะตามมาตรฐานวิชาชีพ ทักษะศตวรรษที่ 21 และคุณลักษณะ 4 ประการ ตามพระบรมราโชบายด้านการศึกษาของพระบาทสมเด็จพระเจ้าอยู่หัว รัชกาลที่ 10 โดยเน้นการทำงานจริงในสถานประกอบการหรือหน่วยงานภายนอก เน้นการนำนวัตกรรมการศึกษาลงท้องถิ่นเพื่อเสริมสร้างจิตสำนึกในการพัฒนาท้องถิ่น
3. สนับสนุนการพัฒนาระบบกลไกการบริหารจัดการงานวิจัย ระบบสารสนเทศ ให้มีประสิทธิภาพ เพื่อจูงใจให้คณาจารย์สร้างผลงานวิจัย นวัตกรรมเชิงพื้นที่ สนองพระราโชบาย เพื่อต่อยอดการใช้ประโยชน์ในการพัฒนาเชิงพื้นที่
4. สนับสนุนให้มีการใช้นวัตกรรมการศึกษาเพื่อพัฒนาระบบฐานข้อมูลด้านการพัฒนาท้องถิ่น ด้านศิลปะและวัฒนธรรม ให้สะดวกต่อการสืบค้นข้อมูล และเผยแพร่สู่ระดับประเทศและสากล
5. สนับสนุนการทำบันทึกความร่วมมือกับหน่วยงานภายนอก ทั้งในและต่างประเทศ (MOU) โดยใช้ภาคีเครือข่ายทุกภาคส่วน เพื่อให้เกิดความร่วมมือในการขับเคลื่อนพันธกิจของมหาวิทยาลัย
6. เร่งรัดการพัฒนาระบบโครงสร้างพื้นฐาน ระบบบริหารจัดการ และระบบฐานข้อมูลสารสนเทศทุกประเภท ให้เป็นฐานข้อมูลเดียวกัน เพื่อสนับสนุนการบริหารจัดการตามพันธกิจของมหาวิทยาลัย ให้ทันสมัย รวดเร็ว และมีประสิทธิภาพ

7. เร่งรัดการวิเคราะห์อัตรากำลังในปัจจุบัน และแนวโน้มความต้องการอัตรากำลังในอนาคต ให้สอดคล้องกับแผนยุทธศาสตร์ของกลุ่มมหาวิทยาลัยราชภัฏในการเป็นมหาวิทยาลัยเพื่อการพัฒนาท้องถิ่น และการยกระดับมาตรฐานมหาวิทยาลัยให้สูงขึ้น (Reinventing University)
8. เร่งรัดการพัฒนากระบวนการบริหารแผนงบประมาณประจำปี แผนบริหารงานบุคคล ในลักษณะบูรณาการให้เป็นอย่างมีประสิทธิภาพ ตามบริบทในปัจจุบัน สู่การเป็นมหาวิทยาลัย 4.0
9. ผลักดันให้มีการนำทรัพย์สินและเงินรายได้ไปลงทุนให้เกิดการเพิ่มรายได้อย่างเป็นรูปธรรม ตลอดจนการเพิ่มรายได้จากการวิจัยและนวัตกรรม การบริการวิชาการ รวมทั้งการลดรายจ่าย เพื่อให้สามารถพึ่งพาตนเองได้
10. เร่งรัดการปรับปรุงกฎ ระเบียบ ข้อบังคับ และประกาศของมหาวิทยาลัย ให้สามารถตอบสนองต่อบริบทการปฏิบัติงานที่เปลี่ยนแปลงอย่างรวดเร็ว
11. ผลักดันโรงเรียนสาธิตฯ ให้เป็นโรงเรียนต้นแบบ เป็นสถานที่สำหรับฝึกประสบการณ์วิชาชีพของนักศึกษา คณะครุศาสตร์ และเป็นพี่เลี้ยงในกระบวนการจัดการเรียนการสอน การพัฒนาครูและบุคลากรทางการศึกษา ของโรงเรียนที่จัดการศึกษาระดับขั้นพื้นฐานในเขตพื้นที่บริการ

นโยบายแต่ละด้าน จำนวน 5 ด้าน

1. ด้านการผลิตบัณฑิต

- 1.1 กำหนดกลไกและมาตรการกำกับติดตามการบริหารหลักสูตรให้เป็นไปตามเกณฑ์มาตรฐานคุณภาพหลักสูตรตามกรอบมาตรฐานการอุดมศึกษา
- 1.2 ส่งเสริม สนับสนุนการพัฒนาทักษะภาษาอังกฤษ ทักษะความเข้าใจและการใช้เทคโนโลยีดิจิทัล (Digital Literacy) ของนักศึกษาอย่างต่อเนื่อง
- 1.3 ส่งเสริม สนับสนุนให้นักศึกษาบูรณาการการเรียนรู้โดยการลงพื้นที่จริง มุ่งเน้นการใช้นวัตกรรม การศึกษาในการบูรณาการศาสตร์การเรียนรู้ร่วมกันของแต่ละหลักสูตรตามความต้องการของท้องถิ่น
- 1.4 ผลักดันให้ทุกหลักสูตรเห็นถึงความสำคัญในการพัฒนาการเรียนการสอน เพื่อเตรียมความพร้อม การปฏิบัติตามนโยบายทางการศึกษาของภาครัฐที่มีการเปลี่ยนแปลงอย่างรวดเร็ว
- 1.5 ส่งเสริม สนับสนุนให้มีศาสตร์การเรียนการสอนที่หลากหลาย ตอบสนองความต้องการของท้องถิ่น อย่างเป็นรูปธรรม

2. ด้านการวิจัยสร้างองค์ความรู้และนวัตกรรม

- 2.1 ส่งเสริมให้มีการนำงานวิจัยไปสร้างองค์ความรู้และนวัตกรรมเป็นแกนหลักในการพัฒนาท้องถิ่น เน้นการนำไปประยุกต์ใช้ประโยชน์ในมิติที่หลากหลาย เพื่อให้เกิดการพัฒนาทุก ๆ ด้าน
- 2.2 ยกระดับการเผยแพร่ผลงานวิจัยและนวัตกรรม ในวารสารที่มี Impact Factor จัดทะเบียนทรัพย์สินทางปัญญา ที่สูงขึ้นอย่างต่อเนื่องและมีประสิทธิภาพ พัฒนาวารสารของมหาวิทยาลัยให้เข้าสู่ฐานข้อมูลดัชนีการอ้างอิงวารสารไทย TCI กลุ่มที่ 1 เพื่อส่งเสริมผลงานของคณาจารย์และการเข้าสู่ตำแหน่งทางวิชาการที่สูงขึ้น

- 2.3 ส่งเสริมให้มีหน่วยจัดการวิจัยเชิงพื้นที่ ดำเนินงานวิจัยเชิงพื้นที่อย่างมีประสิทธิภาพ ตอบสนองความต้องการของท้องถิ่นอย่างต่อเนื่อง
 - 2.4 ส่งเสริมการจัดการระบบข้อมูลสารสนเทศด้านการวิจัยและการพัฒนาท้องถิ่น ให้มีความต่อเนื่องเป็นระบบ เป็นปัจจุบัน เพื่อบริหารจัดการงานวิจัยและการพัฒนาท้องถิ่นได้อย่างมีประสิทธิภาพ
 - 2.5 สนับสนุนงานวิจัย นวัตกรรม เพื่อสร้างองค์ความรู้ด้านการวิจัย นวัตกรรม ทรัพย์สินทางปัญญา และขยายผลต่อยอดสู่การใช้ประโยชน์เชิงพาณิชย์มากขึ้น
 - 2.6 ส่งเสริมการสร้างเครือข่ายงานวิจัยระดับภูมิภาค ระดับชาติ และนานาชาติ เพื่อยกระดับงานวิจัยท้องถิ่นสู่สากล
 - 2.7 สนับสนุนการพัฒนาหน่วยวิจัยเฉพาะทาง เพื่อเป็นศูนย์วิจัยความเป็นเลิศตามอัตลักษณ์ของมหาวิทยาลัย
- 3. ด้านการพัฒนาท้องถิ่นและทำนุบำรุงศิลปะและวัฒนธรรม**
- 3.1 ผลักดันให้มีการจัดการระบบข้อมูลสารสนเทศด้านการพัฒนาท้องถิ่นและการทำนุบำรุงศิลปะและวัฒนธรรม ให้มีความต่อเนื่อง เป็นระบบ เป็นปัจจุบัน เพื่อการบริหารจัดการในการพัฒนาท้องถิ่นได้อย่างมีประสิทธิภาพ
 - 3.2 สนับสนุน พัฒนา ต่อยอด และสร้างคุณค่า การบูรณาการศาสตร์การเรียนรู้ของคณะวิชา เพื่อการพัฒนาท้องถิ่นให้ตรงตามความต้องการของท้องถิ่น สร้างความร่วมมือในการดำเนินการบริการวิชาการ
 - 3.3 ขับเคลื่อนโครงการตามพระบรมราโชบายของพระบาทสมเด็จพระเจ้าอยู่หัว รัชกาลที่ 10 และโครงการพระราชดำริของสมเด็จพระเทพรัตนราชสุดาฯ สยามบรมราชกุมารี (อพ.สธ) กับชุมชนพื้นที่บริการให้เกิดการพัฒนาอย่างยั่งยืน
 - 3.4 ส่งเสริม สนับสนุน และประสานงานกับหน่วยงานราชการ และหน่วยงานที่เกี่ยวข้องในจังหวัดให้มีการติดตามความคืบหน้าการนำเสนอพระบรมธาตุสุ่มรดกโลก
 - 3.5 สนับสนุนการจัดตั้งศูนย์วิจัยเพื่อการพัฒนาท้องถิ่น เพื่อเป็นศูนย์การเรียนรู้ด้านการท่องเที่ยวเชิงวัฒนธรรมท้องถิ่นของภาคใต้
- 4. ด้านการสร้างเครือข่ายและความร่วมมือกับหน่วยงานภายนอก**
- 4.1 สนับสนุนการรวบรวมและจัดทำระบบฐานข้อมูลด้านเครือข่ายความร่วมมือของมหาวิทยาลัยอย่างต่อเนื่อง เป็นปัจจุบัน ทันสมัย รวดเร็ว และมีประสิทธิภาพ
 - 4.2 สนับสนุนให้เกิดความร่วมมือของประชาชนทุกภาคส่วนในการนำเสนอพระบรมธาตุสุ่มรดกโลก
 - 4.3 ส่งเสริม สนับสนุน การสร้างความร่วมมือเพื่อการพัฒนาท้องถิ่น ระหว่างบุคลากร เครือข่ายศิษย์เก่า ชุมชนท้องถิ่น และเครือข่ายภาครัฐและภาคเอกชน ให้เกิดการทำงานเป็นทีม และมีจิตสาธารณะ

5. ด้านการบริหารจัดการ

- 5.1 ผลักดันการปรับปรุงอาคาร สถานที่ โสตทัศนอุปกรณ์ ให้มีความพร้อมในการทำงานของบุคลากร และการจัดการเรียนการสอนอย่างมีประสิทธิภาพ สู่การเป็นมหาวิทยาลัย 4.0
- 5.2 ขับเคลื่อนการพัฒนามหาวิทยาลัยให้เป็นมหาวิทยาลัยสีเขียวตามมาตรฐานสากล และขยายผลไปสู่การเป็นจังหวัดสีเขียว
- 5.3 กำกับ ติดตาม การพัฒนาคุณภาพการบริหารจัดการมหาวิทยาลัยเพื่อการดำเนินการที่เป็นเลิศ (Education Criteria for Performance Excellence: EdPEX) และเป็นองค์กรเปี่ยมสุข
- 5.4 ทบทวนและปรับปรุง วิสัยทัศน์ พันธกิจ นโยบาย แผนกลยุทธ์ทั้งระยะสั้นและระยะยาว และระบบการติดตามและการประเมินผลการปฏิบัติงานอย่างต่อเนื่อง เพื่อให้สอดคล้องกับบริบทที่เปลี่ยนแปลงไปในปัจจุบันและอนาคต
- 5.5 ผลักดันให้มีแผนพัฒนาบุคลากรทุกประเภทอย่างชัดเจน เพื่อความก้าวหน้าในสายอาชีพ และสอดคล้องกับบริบทในศตวรรษที่ 21 มีความรัก ความสามัคคี มีบริการที่มีประสิทธิภาพ (Service Mind) ตลอดจนมีระบบบริหารงานบุคคลที่มีความเป็นธรรม โปร่งใส และมีธรรมาภิบาล

จึงประกาศมาเพื่อทราบและถือปฏิบัติโดยทั่วกัน

ประกาศ ณ วันที่ 15 มิถุนายน พ.ศ. 2563



(รองศาสตราจารย์ ดร.วิชัย หวานเพชร)

นายกสภามหาวิทยาลัยราชภัฏนครศรีธรรมราช