



แผนปฏิบัติการรายปี (พ.ศ.2566)
สำนักส่งเสริมวิชาการและงานทะเบียน

สำนักส่งเสริมวิชาการและงานทะเบียน
มหาวิทยาลัยราชภัฏนครศรีธรรมราช
ได้รับความเห็นชอบจากที่ประชุมคณะกรรมการของ
สำนักส่งเสริมวิชาการและงานทะเบียน

27 กรกฎาคม 2565

บทสรุปผู้บริหาร

แผนปฏิบัติการราชการรายปี (พ.ศ.2566) สำนักส่งเสริมวิชาการและงานทะเบียน ฉบับนี้จัดทำขึ้นตามนโยบายของมหาวิทยาลัย โดยมีวัตถุประสงค์เพื่อให้การปฏิบัติการประจำปี พ.ศ.2566 ของ สำนักส่งเสริมวิชาการและงานทะเบียน เป็นไปอย่างถูกต้องครบตามกระบวนการ สามารถส่งผลถึงเป้าหมายและผลผลิตที่หน่วยงานจะต้องดำเนินการตามพันธกิจอย่างมีประสิทธิภาพและประสิทธิผล สอดคล้องกับนโยบายสภามหาวิทยาลัยราชภัฏนครศรีธรรมราช พ.ศ. 2564 - 2567 แผนปฏิบัติการ ระยะ 5 ปี (พ.ศ.2566 - 2570) และแผนปฏิบัติการรายปี (พ.ศ.2566) มหาวิทยาลัยราชภัฏนครศรีธรรมราช ทั้งนี้ได้ผ่านความเห็นชอบจากที่ประชุมคณะกรรมการประจำ สำนักส่งเสริมวิชาการและงานทะเบียน เมื่อวันที่ 27 กรกฎาคม 2565

สำนักส่งเสริมวิชาการและงานทะเบียน ได้วางกรอบการกำหนดยุทธศาสตร์บนหลักการที่จะพัฒนาสำนักส่งเสริมวิชาการและงานทะเบียน ภายใต้วิสัยทัศน์ สำนักส่งเสริมวิชาการและงานทะเบียนเป็นหน่วยงานที่ส่งเสริม สนับสนุนทางวิชาการเพื่อให้การจัดการศึกษาของมหาวิทยาลัยเป็นไปตามเกณฑ์มาตรฐาน โดยใช้เทคโนโลยีสารสนเทศพัฒนางานบริการที่เป็นเลิศ ถูกต้องรวดเร็ว ยึดความพึงพอใจของลูกค้า โดยกำหนดไว้ 2 ประเด็นยุทธศาสตร์ 9 เป้าประสงค์ 25 ตัวชี้วัด 9 กลยุทธ์ 7 โครงการ มีกรอบงบประมาณรายจ่ายโดยประมาณการในทุกประเด็นยุทธศาสตร์ แบ่งเป็นงบประมาณรายจ่ายงบประมาณแผ่นดิน 95,500 บาท งบประมาณเงินรายได้ 12,412,400 บาท รวมทั้งสิ้น 12,507,400 บาท จำแนกรายประเด็นยุทธศาสตร์ ดังนี้

1. ยุทธศาสตร์ที่ 1 การยกระดับคุณภาพการศึกษา ประกอบด้วย 5 เป้าประสงค์ 15 ตัวชี้วัด 5 กลยุทธ์ 4 โครงการ โดยเป็นงบประมาณเงินรายได้ 6,017,000 บาท
2. ยุทธศาสตร์ที่ 2 การพัฒนาระบบบริหารจัดการ ประกอบด้วย 4 เป้าประสงค์ 10 ตัวชี้วัด 4 กลยุทธ์ 2 โครงการ แบ่งเป็นงบประมาณแผ่นดิน 95,000 บาท งบประมาณเงินรายได้ 6,395,400 บาท รวมทั้งสิ้น 6,490,400 บาท

ในส่วนของการแปลงแผนปฏิบัติการราชการรายปี (พ.ศ.2566) สู่การปฏิบัติของ สำนักส่งเสริมวิชาการและงานทะเบียน เป็นการนำยุทธศาสตร์ไปสู่การปฏิบัติ ซึ่งเป็นกระบวนการหนึ่งในการบริหารเชิงกลยุทธ์ จะต้องกำหนดแผนงาน โครงการ กิจกรรม ผลผลิต ผลลัพธ์ ผลกระทบ ระยะเวลา งบประมาณ และผู้รับผิดชอบ ในภารกิจหลัก คือ การบริหารจัดการตามภารกิจของสำนักส่งเสริมวิชาการและงานทะเบียน รวมถึงความต้องการทรัพยากรด้านบุคลากร และด้านครุภัณฑ์ ซึ่งทั้งหมดนี้จะต้องสอดคล้องกับประเด็นยุทธศาสตร์ และเป้าประสงค์ทั้ง 2 ประเด็นยุทธศาสตร์ของสำนักส่งเสริมวิชาการและงานทะเบียน

สำหรับการกำกับ ติดตาม และประเมินผลการปฏิบัติงานของโครงการ/กิจกรรม และความสำเร็จขององค์กรนั้น สำนักส่งเสริมวิชาการและงานทะเบียนจัดให้มีกลไกเพื่อควบคุมการติดตามผลการปฏิบัติงานตามแผนปฏิบัติการ และก่อให้เกิดการปรับปรุงอย่างต่อเนื่อง ได้แก่ การติดตาม ตรวจสอบ และประเมินผลการดำเนินงานของมหาวิทยาลัย โดยคณะกรรมการที่แต่งตั้งตาม พ.ร.บ.มหาวิทยาลัยราชภัฏ

พ.ศ. 2547 และการประเมินคุณภาพภายในประจำปีของมหาวิทยาลัย และภายนอกมหาวิทยาลัย และนำผลการประเมินไปทบทวนเพื่อปรับแผนและปรับปรุงการดำเนินงานให้มีประสิทธิภาพมากยิ่งขึ้น

นายวิเชียร มั่นแท้
ผู้อำนวยการ
สำนักส่งเสริมวิชาการและงานทะเบียน

สารบัญ

เรื่อง	หน้า
บทสรุปสำหรับผู้บริหาร	
คำนำ	
สารบัญ	
ส่วนที่ 1 บทนำ	1
• ข้อมูลพื้นฐานของสำนักส่งเสริมวิชาการและงานทะเบียน	1
• ผลการดำเนินงานของสำนักส่งเสริมวิชาการและงานทะเบียน	3
• วัตถุประสงค์ของการจัดทำแผนปฏิบัติราชการรายปี (พ.ศ.2566) ของหน่วยงาน	4
• กระบวนการจัดทำแผนปฏิบัติราชการรายปี (พ.ศ.2566) ของหน่วยงาน	4
ส่วนที่ 2 กรอบแนวคิดการจัดทำแผนปฏิบัติราชการรายปี พ.ศ.2566	5
• แผนและนโยบายที่เกี่ยวข้อง	5
• การวิเคราะห์สภาพแวดล้อมของสำนักส่งเสริมวิชาการและงานทะเบียน	8
ส่วนที่ 3 รายละเอียดแผนปฏิบัติราชการรายปี (พ.ศ.2566) ของสำนักส่งเสริมวิชาการและงานทะเบียน	11
• ปรัชญา (ถ้ามี)	11
• วิสัยทัศน์	11
• พันธกิจ	11
• เอกลักษณ์	11
• อัตลักษณ์	11
• ค่านิยมหลักองค์กร	11
• สมรรถนะหลัก	12
• วัฒนธรรมองค์กร	12
• ประเด็นยุทธศาสตร์ เป้าประสงค์ ผลสัมฤทธิ์ และกลยุทธ์	13
• แผนที่ยุทธศาสตร์ (Strategic Map) ของสำนักส่งเสริมวิชาการและงานทะเบียน	19
• รายละเอียดของแผนปฏิบัติราชการรายปี (พ.ศ.2566)	20
ส่วนที่ 4 การนำแผนปฏิบัติราชการรายปี (พ.ศ.2566) ไปสู่การปฏิบัติ	25
ส่วนที่ 5 การกำกับ ติดตาม และประเมินผล	27
ส่วนที่ 6 การทบทวน ปรับแผน	31
ภาคผนวก	
• คำสั่งแต่งตั้งคณะกรรมการจัดทำแผนปฏิบัติราชการ ประจำปีงบประมาณ	32
• คำสั่งแต่งตั้งคณะกรรมการประจำสำนักส่งเสริมวิชาการและงานทะเบียน	34
• ประกาศสภามหาวิทยาลัยราชภัฏนครศรีธรรมราช เรื่อง นโยบายสภามหาวิทยาลัยราชภัฏนครศรีธรรมราช พ.ศ. 2564-2567	36

ส่วนที่ 1

บทนำ

1. ข้อมูลพื้นฐานของสำนักส่งเสริมวิชาการและงานทะเบียน

1.1 โครงสร้างองค์กร



1.2 ข้อมูลบุคลากร

ตารางที่ 1 จำนวนบุคลากรสายสนับสนุนวิชาการ จำแนกตามประเภทบุคลากรและประเภทการปฏิบัติงานของบุคลากร

ประเภทบุคลากร	สายวิชาการ	สายสนับสนุนวิชาการ	รวม	ร้อยละ
ข้าราชการพลเรือนในสถาบันอุดมศึกษา		1	1	4.00
ลูกจ้างประจำ		1	1	4.00
พนักงานราชการ				
พนักงานมหาวิทยาลัย	4	13	17	68.00
พนักงานมหาวิทยาลัย (60 ปีขึ้นไป)				
พนักงานมหาวิทยาลัย ตามสัญญา		1	1	4.00
อาจารย์ประจำสัญญาจ้าง				
ลูกจ้างชั่วคราว		5	5	20.00
รวมทั้งสิ้น	4	21	25	100.00
ร้อยละ	16.00	84.00	100.00	100.00

ข้อมูล ณ วันที่ 21 มิถุนายน 2565

1.3 ข้อมูลการเงินและงบประมาณ

ตารางที่ 2 งบประมาณที่ได้รับการจัดสรรในปีงบประมาณ พ.ศ.2566

ประเภทงบประมาณ	งบประมาณที่ได้รับการจัดสรร	
	จำนวน (บาท)	ร้อยละ
1. งบประมาณแผ่นดิน	95,000	0.76
2. เงินรายได้ของมหาวิทยาลัย	12,412,400	99.24
3. อื่น ๆ	-	-
รวม	12,507,400	100.00

1.4 ระบบเทคโนโลยีต่างๆที่ใช้ในการบริหารจัดการ

ตารางที่ 3 ระบบเทคโนโลยีต่าง ๆ ที่ใช้ในการบริหารจัดการภายในสำนักส่งเสริมวิชาการและงานทะเบียน

ลำดับ	ระบบ
1	ระบบบริการจุดเดียว (One Stop Service)
2	ระบบการตรวจสอบโครงสร้างหลักสูตร
3	ระบบการเงินทดแทนระบบเดิม
4	ระบบบริการนักศึกษา
5	ระบบการจัดตารางเรียนตารางสอน
6	ระบบสารบรรณ
7	ระบบสารสนเทศสำหรับแสดงคำอธิบายรายวิชา
8	ระบบรายละเอียดของหลักสูตรออนไลน์
9	ระบบการติดตามคำร้องออนไลน์
10	ระบบนำเข้าข้อมูลการชำระเงินค่าลงทะเบียนจากธนาคารกรุงไทย
11	ระบบจัดห้องสอบอัตโนมัติ
12	ระบบจัดตารางสอบ
13	ระบบประมวลผลเกรดสอบวัดความรู้ด้านภาษาอังกฤษ และคอมพิวเตอร์
14	ระบบเทียบโอนผลการเรียน
15	ระบบสารสนเทศสำหรับผู้บริหาร
16	ระบบยื่นคำร้องออนไลน์
17	ระบบรับสมัครออนไลน์
18	ระบบประวัตินักศึกษาตามมาตรฐาน สกอ.
19	ระบบตรวจสอบการศึกษาเล่าเรียนสำหรับผู้ปกครอง
20	ระบบสารสนเทศเพื่อการสนับสนุนการปฏิบัติงานและการบริการข้อมูลบุคลากร
21	ระบบการจัดการฐานข้อมูล

ลำดับ	ระบบ
22	ระบบควบคุมการเบิกจ่ายวัสดุ
23	ระบบย้ายสาขาวิชาของนักศึกษา
24	ระบบประมวลผลรับสมัครนักศึกษา
25	โปรแกรมบันทึกการรับส่งข้อสอบผ่านระบบบาร์โค้ด
26	โปรแกรมบันทึกข้อมูลผู้สอนรายวิชาจากคณะ
27	ระบบสารสนเทศเพื่อส่งเสริมสนับสนุนการปฏิบัติงานและการบริการข้อมูลแก่บุคลากรเพื่อใช้ในการตรวจสอบสถานะการพัฒนาหลักสูตร
28	ระบบประมวลผลรับสมัครนักศึกษากลุ่มภาคีเครือข่ายราชภัฏภาคใต้
29	ระบบการเบิกจ่ายวัสดุ-ครุภัณฑ์แบบออนไลน์
รวม	29 ระบบ

ข้อมูล ณ วันที่ 21 มิถุนายน 2565

2. ผลการดำเนินงานของสำนักส่งเสริมวิชาการและงานทะเบียน ในปีงบประมาณ พ.ศ.2565

2.1 ผลการดำเนินงานตามแผนปฏิบัติราชการรายปี พ.ศ.2565 ของสำนักส่งเสริมวิชาการและงานทะเบียน

2.1.1 ผลการดำเนินงานตามแผนปฏิบัติราชการรายปี พ.ศ.2565

ตารางที่ 4 ผลการดำเนินงานตามแผนปฏิบัติราชการรายปี พ.ศ.2565

ประเด็นยุทธศาสตร์	จำนวนตัวชี้วัด	ผลการดำเนินงาน			
		บรรลุ	ร้อยละ	ไม่บรรลุ	ร้อยละ
ยุทธศาสตร์ที่ 1 การยกระดับคุณภาพการศึกษา	4	3	75	1	25
ยุทธศาสตร์ที่ 2 การพัฒนาระบบบริหารจัดการ	10	6	60	4	40
ภาพรวม	14	9	64.29	8	35.71

2.1.2 ปัญหาและอุปสรรคในการดำเนินงานตามแผนปฏิบัติราชการรายปี พ.ศ.2565

ด้วยสถานการณ์การแพร่ระบาดของไวรัสโคโรนา (โควิด-19) เป็นผลให้การดำเนินกิจกรรมไม่เป็นไปตามแผน.....

2.2 ผลการประเมินจากผู้มีส่วนได้ส่วนเสียของสำนักส่งเสริมวิชาการและงานทะเบียน

ตารางที่ 5 ผลการประเมินจากผู้มีส่วนได้ส่วนเสีย

ผู้มีส่วนได้ส่วนเสีย	ผลการประเมิน	ข้อเสนอแนะ
1. นักศึกษา	4.82	-
2. บุคลากร		
3. ผู้ใช้บัณฑิต		
4. ผู้รับบริการ		

3 วัตถุประสงค์ของการจัดทำแผนปฏิบัติการรายปี (พ.ศ.2566)

3.1 เพื่อปรับทิศทางการพัฒนาสำนักส่งเสริมวิชาการและงานทะเบียน และแผนปฏิบัติการรายปี (พ.ศ. 2566) ให้สามารถรองรับกับความต้องการความคาดหวังของผู้รับบริการและผู้มีส่วนได้ส่วนเสียทั้งปัจจุบันและอนาคต และความท้าทายต่างๆ ของการเปลี่ยนแปลงของสังคมไทย และความท้าทายของโลก

3.2 เพื่อให้สามารถสื่อสารและถ่ายทอดทิศทางการพัฒนาสำนักส่งเสริมวิชาการและงานทะเบียน ไปสู่บุคลากรและผู้มีส่วนได้ส่วนเสียของ สำนักส่งเสริมวิชาการและงานทะเบียน ไปสู่การปฏิบัติได้อย่างถูกต้องและชัดเจน และเป็นไปในทิศทางเดียวกันทั่วทั้งองค์กร อันจะส่งผลให้สำนักส่งเสริมวิชาการและงานทะเบียนสามารถบรรลุผลตามเป้าประสงค์ที่ตั้งไว้ได้

3.3 เพื่อให้สามารถดำเนินงานตามพันธกิจหลักของสำนักส่งเสริมวิชาการและงานทะเบียนได้อย่างมีประสิทธิภาพและประสิทธิผล

4 กระบวนการจัดทำแผนปฏิบัติการรายปี (พ.ศ.2566)

4.1 ศึกษานโยบายต่างๆ ที่เกี่ยวกับมหาวิทยาลัย และแผนปฏิบัติการรายปี (พ.ศ.2566) มหาวิทยาลัยราชภัฏนครศรีธรรมราช

4.2 ทบทวนผลการดำเนินงานของปีที่ผ่านมาของสำนักส่งเสริมวิชาการและงานทะเบียน

4.3 แต่งตั้งคณะทำงานจัดทำแผนปฏิบัติการรายปี (พ.ศ.2566) ของสำนักส่งเสริมวิชาการและงานทะเบียน

4.4 ประชุมทบทวนและจัดทำแผนปฏิบัติการรายปี (พ.ศ.2566) ของสำนักส่งเสริมวิชาการและงานทะเบียน เมื่อวันที่ 21 มิถุนายน 2565

4.5 เสนอคณะกรรมการของหน่วยงานพิจารณาเห็นชอบ เมื่อวันที่ 27 กรกฎาคม 2565

4.6 สำนักส่งเสริมวิชาการและงานทะเบียนเสนอแผนปฏิบัติการรายปี (พ.ศ.2566) ให้กองนโยบายและแผนวิเคราะห์ความสอดคล้องนโยบายสภามหาวิทยาลัย ตัวชี้วัด โครงการ และงบประมาณเพื่อประกอบพิจารณาการจัดทำงบประมาณประจำปี พ.ศ. 2566

4.7 สำนักส่งเสริมวิชาการและงานทะเบียนปรับปรุงแผนปฏิบัติการรายปี (พ.ศ.2566) ตามข้อเสนอแนะ

4.8 สำนักส่งเสริมวิชาการและงานทะเบียนนำแผนปฏิบัติการรายปี (พ.ศ.2566) สู่การปฏิบัติ

ส่วนที่ 2
กรอบแนวคิดในการจัดทำแผนปฏิบัติการราชการรายปี พ.ศ.2566

1. แผนและนโยบายที่เกี่ยวข้อง (เลือกเฉพาะประเด็นที่เกี่ยวข้อง)

1.1 แผนยุทธศาสตร์ มหาวิทยาลัยราชภัฏเพื่อการพัฒนาท้องถิ่น ระยะ 20 ปี (พ.ศ.2560 - 2579)

1.1.3 ยุทธศาสตร์ที่ 3 การยกระดับคุณภาพการศึกษา

เป้าหมาย :

- 1) มหาวิทยาลัยราชภัฏ มีความเป็นเลิศ ในการสร้างความมั่นคงให้กับประเทศ ด้วยการบูรณาการองค์ความรู้สู่นวัตกรรม เพื่อการพัฒนาเชิงพื้นที่
- 2) ยกระดับคุณภาพบัณฑิตให้เป็นที่ต้องการของผู้ใช้บัณฑิต ด้วยอัตลักษณ์ ด้านสมรรถนะ และคุณลักษณะ 4 ประการ พร้อมรองรับบริบทที่เปลี่ยนแปลง
- 3) อาจารย์และบุคลากรทางการศึกษาทุกสาขาวิชาเป็นมืออาชีพ มีสมรรถนะเป็นที่ยอมรับในระดับชาติและนานาชาติ

1.1.4 ยุทธศาสตร์ที่ 4 การพัฒนาระบบบริหารจัดการ

เป้าหมาย :

- 1) มหาวิทยาลัยราชภัฏ ได้รับการยอมรับระดับชาติ และนานาชาติด้านการเป็นสถาบันการศึกษาเพื่อท้องถิ่นที่สร้างความมั่นคงให้กับประเทศ
- 2) มหาวิทยาลัยราชภัฏ มีระบบบริหารที่มีประสิทธิภาพ และคล่องตัว มุ่งเน้นธรรมาภิบาล มีความพร้อมและสามารถปรับตัวได้อย่างมีประสิทธิภาพและประสิทธิผลกับสถานะมหาวิทยาลัยในกำกับของรัฐ

1.2 แผนพลิกโฉม มหาวิทยาลัยราชภัฏนครศรีธรรมราช ระยะ 5 ปี (พ.ศ.2566 - 2570)

1.2.1 การปฏิรูประบบบริหารภายในมหาวิทยาลัยราชภัฏนครศรีธรรมราช

เป้าหมาย : ระบบการบริหารภายในมหาวิทยาลัย มีความพร้อมในสนับสนุนการดำเนินงานตามแผนพัฒนาความเป็นเลิศด้านการพัฒนาชุมชนท้องถิ่น

1) ด้านการบริหารบุคลากร

เป้าหมายการปฏิรูป :

- (1) บุคลากรมีสมรรถนะที่เหมาะสมกับการทำงาน และมีสมรรถนะใหม่ ๆ สามารถรองรับการเปลี่ยนแปลงของบริบทการพัฒนา มีจิตบริการ ทำงานเชิงรุก สามารถบูรณาการการทำงานร่วมกับภาคส่วนอื่นได้อย่างเป็นรูปธรรม เรียนรู้และพัฒนาตนเองอย่างต่อเนื่อง
- (2) มหาวิทยาลัยมีระบบการบริหารจัดการทรัพยากรบุคคลที่มีประสิทธิภาพ

2) ด้านแผน ระบบการเงินและงบประมาณ

เป้าหมายการปฏิรูป : มหาวิทยาลัยมีระบบการเงินและงบประมาณที่มีความคล่องตัว โปร่งใส และสามารถตรวจสอบได้ และมีการดำเนินงานที่บรรลุผลสัมฤทธิ์ตามเป้าหมายที่วางไว้อย่างมีประสิทธิภาพ

3) ด้านกฎ ระเบียบ ข้อบังคับ หลักเกณฑ์

เป้าหมายการปฏิรูป : มหาวิทยาลัยมีกฎหมายที่สอดคล้องเหมาะสมกับบริบทและมีเท่าที่จำเป็น เพื่อความคล่องตัวในการบริหารจัดการ มีประสิทธิภาพ โปร่งใส และตรวจสอบได้

4) ด้านระบบข้อมูล เทคโนโลยีสารสนเทศ

เป้าหมายการปฏิรูป : มหาวิทยาลัยมีระบบข้อมูล เทคโนโลยีสารสนเทศที่มีประสิทธิภาพ เพื่อประโยชน์ในการบริหารการตัดสินใจและการบริการที่เป็นเลิศ มีความโปร่งใสและสามารถตรวจสอบได้ และพัฒนาไปสู่การเป็น “SMART University”

5) ด้านระบบธรรมาภิบาล

เป้าหมายการปฏิรูป : ผู้บริหารมหาวิทยาลัย คณะ สำนัก สถาบัน ส่วนงานภายใน และ บุคลากรทุกคน มีความรับผิดชอบต่อหน้าที่ ภารกิจ มีความโปร่งใส ในทุกระดับ

1.2.2 แผนพัฒนาความเป็นเลิศ มหาวิทยาลัยราชภัฏนครศรีธรรมราช

1) แผนพัฒนาด้านที่ 1 การพัฒนาคุณภาพการเรียนการสอน

เป้าหมาย

- (1) มหาวิทยาลัยมีหลักสูตรและนวัตกรรมการเรียนการสอนที่โดดเด่นและหลากหลาย
- (2) บัณฑิตมีสมรรถนะและทักษะที่สอดคล้องกับความต้องการของท้องถิ่นและการพัฒนา

ประเทศ

- (3) ผลិតครูคุณภาพและสนองพระบรมราโชบายในการยกระดับคุณภาพการศึกษาและการ

พัฒนาท้องถิ่น

- (4) มหาวิทยาลัยมีนวัตกรรมการผลิตพัฒนาครูและนำไปใช้ประโยชน์อย่างเป็นรูปธรรม

2) แผนพัฒนาด้านที่ 2 การพัฒนาและแสวงหาบุคลากร

เป้าหมาย : บุคลากรของมหาวิทยาลัยได้รับการยกระดับขีดความสามารถในการแข่งขัน

3) แผนพัฒนาด้านที่ 3 ความเป็นนานาชาติ

เป้าหมาย : มหาวิทยาลัยมีความพร้อมสู่ความเป็นนานาชาติ

4) แผนพัฒนาด้านที่ 4 การพัฒนางานวิจัยและบริการวิชาการ

เป้าหมาย

(1) พัฒนางานวิจัยสร้างองค์ความรู้และนวัตกรรมที่สนองพระบรมราโชบายในการยกระดับคุณภาพการศึกษาและการพัฒนาท้องถิ่น

- (2) ใช้องค์ความรู้ เทคโนโลยี และนวัตกรรมในการพัฒนาชุมชนท้องถิ่น

(3) ชุมชนท้องถิ่นได้รับการพัฒนาและมีคุณภาพชีวิตที่ดีขึ้น สร้างความเข้มแข็งและเกิดการพัฒนาอย่างยั่งยืน

(4) อนุรักษ์ สืบทอด ประยุกต์และพัฒนาศิลปและวัฒนธรรมและภูมิปัญญาท้องถิ่นให้เข้ากับยุคสมัย

- (5) การพัฒนาแหล่งท่องเที่ยวเชิงสร้างสรรค์อย่างยั่งยืน

5) แผนพัฒนาด้านที่ 5 การสร้างแพลตฟอร์มความร่วมมือ

เป้าหมาย : ทุกภาคส่วนร่วมกัน (Collaboration) เพื่อพัฒนาท้องถิ่นตามบทบาทภารกิจของตนเอง

1.2.3 แผนปฏิบัติราชการระยะ 5 ปี (พ.ศ.2566 - 2570) มหาวิทยาลัยราชภัฏนครศรีธรรมราช

1) ยุทธศาสตร์ที่ 3 การยกระดับคุณภาพการศึกษา

เป้าหมาย : บัณฑิตมีคุณภาพเป็นที่ต้องการของผู้ใช้บัณฑิต มีอัตลักษณ์ สมรรถนะ และคุณลักษณะ 4 ประการ พร้อมรองรับบริบทที่เปลี่ยนแปลง

2) ยุทธศาสตร์ที่ 4 การพัฒนาระบบบริหารจัดการ

เป้าหมาย : มหาวิทยาลัยมีระบบบริการจัดการทั้ง 5 ด้าน ที่มีประสิทธิภาพและคล่องตัว มุ่งเน้นการสร้างธรรมาภิบาล ความพร้อมและสามารถปรับตัวเพื่อรองรับบริบทที่เปลี่ยนแปลงได้อย่างมีประสิทธิภาพและประสิทธิผล

1.2.4 แผนปฏิบัติการรายด้าน ระยะ 5 ปี (พ.ศ.2566 - 2570) มหาวิทยาลัยราชภัฏนครศรีธรรมราช

- 1) แผนพัฒนาการจัดการศึกษา
- 2) แผนการจัดการเรียนรู้บูรณาการกับการทำงาน
- 3) แผนพัฒนาการประกันคุณภาพการศึกษา
- 4) แผนกลยุทธ์ทางการเงิน
- 5) แผนการจัดการความรู้
- 6) แผนการบริหารและพัฒนาบุคลากร
- 7) แผนพัฒนาระบบข้อมูล เทคโนโลยีสารสนเทศ และดิจิทัล
- 8) แผนการป้องกันการทุจริต

1.2.5 แผนปฏิบัติการรายปี (พ.ศ.2566) มหาวิทยาลัยราชภัฏนครศรีธรรมราช

1) ยุทธศาสตร์ที่ 3 การยกระดับคุณภาพการศึกษา

เป้าหมาย : บัณฑิตมีคุณภาพ มีอัตลักษณ์ สมรรถนะ คุณลักษณะ 4 ประการ ประการ ตามพระบรมราโชบายด้านการศึกษา และมีการเรียนรู้ตลอดชีวิต (Lifelong Learning) พร้อมรองรับบริบทที่เปลี่ยนแปลง เป็นที่ต้องการของผู้ใช้บัณฑิตและการเป็นผู้ประกอบการ

2) ยุทธศาสตร์ที่ 4 การพัฒนาระบบบริหารจัดการ

เป้าหมาย :

(1) บุคลากรมีสมรรถนะที่เหมาะสมกับการทำงาน และมีสมรรถนะใหม่ๆ สามารถรองรับการเปลี่ยนแปลงของบริบทการพัฒนา มีจิตบริการ ทำงานเชิงรุก สามารถบูรณาการการทำงานกับภาคส่วนอื่นได้อย่างเป็นรูปธรรม เรียนรู้และพัฒนาตนเองอย่างต่อเนื่องและพร้อมรับบริบทที่เปลี่ยนแปลง

(2) มหาวิทยาลัยมีระบบข้อมูล เทคโนโลยีสารสนเทศที่มีประสิทธิภาพ เพื่อประโยชน์ในการบริหาร การตัดสินใจ และการบริการที่เป็นเลิศ มีความโปร่งใสและสามารถตรวจสอบได้ และพัฒนาไปสู่การเป็น “SMART Office”

(3) มหาวิทยาลัยมีกฎหมายที่สอดคล้อง เหมาะสมกับบริบท และมีเท่าที่จำเป็น เพื่อความคล่องตัวในการบริหารจัดการ มีประสิทธิภาพ โปร่งใส และตรวจสอบได้

2. การวิเคราะห์สภาพแวดล้อมของสำนักส่งเสริมวิชาการและงานทะเบียน (SWOT Analysis)

2.1 สภาพแวดล้อมภายในที่ส่งผลกระทบต่อการบรรลุเป้าหมายของสำนักส่งเสริมวิชาการและงานทะเบียน

ตารางที่ 6 ผลการวิเคราะห์สภาพแวดล้อมที่ส่งผลกระทบต่อการบรรลุเป้าหมายของสำนักส่งเสริมวิชาการและงานทะเบียน

	ปัจจัยด้าน	จุดแข็ง (Strengths)	จุดอ่อน (Weaknesses)
ปัจจัยภายใน	โครงสร้าง (Structure)	<ol style="list-style-type: none"> 1. มีโครงสร้าง การแบ่งงานและแผนการบริหารงานชัดเจน 2. มีคำสั่งมอบหมายงานรองผู้อำนวยการสำนักฯ ที่ชัดเจน 3. มีความพร้อมของอุปกรณ์ที่ทันสมัยของเทคโนโลยีที่สามารถสนับสนุนการทำงานและการเรียนรู้ของบุคลากรในองค์กร 	
	กลยุทธ์ (Strategy)	<ol style="list-style-type: none"> 1. สำนักฯ กำหนดให้ผู้บริหารและบุคลากรมีส่วนร่วมในการกำหนดแผนกลยุทธ์ 	
	ระบบ (Systems)	<ol style="list-style-type: none"> 1. มีฐานข้อมูลและระบบสารสนเทศเพื่อการให้บริการ 2. เป็นแหล่งข้อมูลสารสนเทศที่สำคัญขององค์กร 3. มีเทคโนโลยีที่ช่วยสนับสนุนการทำงานได้อย่างมีประสิทธิภาพ 4. มีเว็บไซต์ของหน่วยงานในการประชาสัมพันธ์ข้อมูลข่าวสารต่าง ๆ 	<ol style="list-style-type: none"> 1. ระบบสารสนเทศบางระบบยังไม่ทันสมัย 2. สถานที่ไม่เอื้ออำนวยต่อการจัดเก็บระบบแม่ข่าย
	ทักษะ (Skills)	<ol style="list-style-type: none"> 1. บุคลากรมีความรู้ ความสามารถ มีความคิดริเริ่มสร้างสรรค์ในการให้บริการ และได้รับการพัฒนาอบรมอย่างสม่ำเสมอเท่าเทียมกัน 2. บุคลากรมีความเชี่ยวชาญในงาน ยึดระเบียบ และ ความถูกต้องเป็นหลัก 	

	ปัจจัยด้าน	จุดแข็ง (Strengths)	จุดอ่อน (Weaknesses)
ปัจจัยภายใน	รูปแบบ (Styles)	ผู้บริหารเป็นผู้นำในการทำงาน	
	บุคลากร (Staffs)	<ol style="list-style-type: none"> บุคลากรมีจิตบริการ มีงบประมาณในการอบรมการพัฒนาบุคลากร 	<ol style="list-style-type: none"> บุคลากรไม่เพียงพอต่อปริมาณงาน บุคลากรขาดขวัญ กำลังใจ และความมั่นคงในการปฏิบัติงาน อาจารย์ผู้รับผิดชอบหลักสูตรมีผลงานวิชาการไม่เป็นไปตามเกณฑ์มาตรฐานหลักสูตร อาจารย์ผู้รับผิดชอบหลักสูตรไม่เพียงพอต่อการพัฒนาหลักสูตรใหม่ที่สอดคล้องกับนโยบายของรัฐ
	ค่านิยมร่วม (Shared value)	<ol style="list-style-type: none"> บุคลากรร่วมแรงร่วมใจในการทำงานเป็นทีม 	

	ปัจจัยด้าน	โอกาส (Opportunities)	อุปสรรค/ความท้าทาย (Threats/Challenge)
ปัจจัยภายนอก	การเมือง (Politics)	1. นโยบายของรัฐประเทศไทย 4.0 ของรัฐบาลที่มุ่งเน้นการพัฒนาการศึกษา	เนื่องจากนโยบายของรัฐบาลมีการเปลี่ยนแปลงบ่อย และความเข้มงวดของกฎระเบียบด้านหลักสูตรและอาจารย์ ผู้รับผิดชอบหลักสูตรที่ต้องได้ตามเกณฑ์มาตรฐาน ทำให้การเปิดหลักสูตรใหม่ทำได้ยากขึ้น
	เศรษฐกิจ (Economics)		1. ภาวะเศรษฐกิจตกต่ำ ทำให้นักศึกษาลดลง ส่งผลต่อการดำเนินงานของสำนักฯ
	สังคม (Social)	1. สำนักมีเครือข่ายความร่วมมือกับมหาวิทยาลัยราชภัฏเขตภูมิศาสตร์ภาคใต้	1. จำนวนประชากรในวัยเรียนมีแนวโน้มลดลง ส่งผลต่อการจัดระบบนักศึกษาใหม่ให้เป็นไปตามแผนรับนักศึกษา
	เทคโนโลยี (Technological)	1. มีเทคโนโลยีที่ช่วยสนับสนุนการทำงานได้อย่างมีประสิทธิภาพ 2. มีเว็บไซต์ของหน่วยงานในการประชาสัมพันธ์ข้อมูลข่าวสารต่าง ๆ	1. ผู้รับบริการบางกลุ่มไม่มีความถนัดในการใช้ระบบสารสนเทศได้ครบถ้วนทุกฟังก์ชัน 2. เทคโนโลยีสารสนเทศมีการเปลี่ยนแปลงอย่างรวดเร็ว ทำให้ระบบบางระบบไม่สามารถปรับเปลี่ยนได้ทัน 3. ผู้รับบริการมีหลากหลายกลุ่มจึงต้องพัฒนาระบบการบริการที่หลากหลายเพื่อสร้างความพึงพอใจแก่ผู้รับบริการทุกกลุ่ม
	สิ่งแวดล้อม (Environmental)	-	-
	กฎหมาย (Legal)	-	-

ส่วนที่ 3
รายละเอียดแผนปฏิบัติการรายปี (พ.ศ.2566)
สำนักส่งเสริมวิชาการและงานทะเบียน

ปรัชญา

Serve with Smile & IT

วิสัยทัศน์

สำนักส่งเสริมวิชาการและงานทะเบียนเป็นหน่วยงานที่ส่งเสริม สนับสนุนทางวิชาการเพื่อให้การจัดการศึกษาของมหาวิทยาลัยเป็นไปตามเกณฑ์มาตรฐาน โดยใช้เทคโนโลยีสารสนเทศพัฒนางานบริการที่เป็นเลิศ ถูกต้องรวดเร็ว ยึดความพึงพอใจของลูกค้า

พันธกิจ

1. ส่งเสริมและสนับสนุนการดำเนินงานด้านวิชาการของมหาวิทยาลัยให้สามารถผลิตบัณฑิตให้บรรลุผลตามกรอบมาตรฐานคุณวุฒิระดับอุดมศึกษา
2. พัฒนาการบริการ การบริหารจัดการ การประสานงานทางวิชาการที่ถูกต้อง รวดเร็วได้มาตรฐาน
3. บริการระบบสารสนเทศด้านวิชาการ งานทะเบียนและประมวลผลอย่างถูกต้องและทันเวลา
4. พัฒนาระบบการบริหารงานและบุคลากรภายในองค์กรตามหลักธรรมาภิบาล ให้มีศักยภาพเท่าทันการเปลี่ยนแปลงในโลกยุคดิจิทัล มุ่งเน้นการดำเนินงานที่มีประสิทธิภาพและประสิทธิผล ยึดหยุ่น คล่องตัว โปร่งใส และตรวจสอบได้

เอกลักษณ์

มหาวิทยาลัยราชภัฏนครศรีธรรมราช เป็นมหาวิทยาลัยเพื่อการพัฒนาท้องถิ่น
 เน้นบริการวิชาการ สืบสานทำนุบำรุงศิลปและวัฒนธรรม

อัตลักษณ์

บัณฑิตมหาวิทยาลัยราชภัฏนครศรีธรรมราช เป็นบัณฑิตนักคิด
 นักปฏิบัติ มีจิตสาธารณะ

ค่านิยมหลักองค์กร

“SERVICE”

- | | | |
|--------------------|----|---|
| S = Service Mind | => | บริการด้วยใจ |
| E = Enthusiasm | => | มีความกระตือรือร้น |
| R = Responsibility | => | มีความรับผิดชอบ |
| V = Virtue | => | ทำงานโปร่งใส ยึดมั่นในหลักคุณธรรม |
| I = In Time | => | ทันเวลา |
| C = Creative | => | สร้างสรรค์ |
| E = e-Office | => | ใช้เทคโนโลยีสารสนเทศในการปฏิบัติงานให้เกิดความสะดวกและรวดเร็ว |

สมรรถนะหลัก

บริการอย่างมีมาตรฐานด้วยบุคลากรที่เชี่ยวชาญและมีจิตบริการ

วัฒนธรรมองค์กร

สำนักส่งเสริมวิชาการและงานทะเบียนดำเนินงานเป็นทีม ถูกต้อง ทันเวลามีประสิทธิภาพได้มาตรฐานบริการด้วยใจ

ประเด็นยุทธศาสตร์ เป้าประสงค์ ผลสัมฤทธิ์ และกลยุทธ์

ตารางที่ 7 ประเด็นยุทธศาสตร์ เป้าประสงค์ ผลสัมฤทธิ์ และกลยุทธ์ของสำนักส่งเสริมวิชาการและงานทะเบียน

ประเด็นยุทธศาสตร์	เป้าประสงค์	ผลสัมฤทธิ์	กลยุทธ์
การยกระดับคุณภาพการศึกษา	<p>O1 พัฒนาหลักสูตรปริญญาควบหรือหลักสูตรปริญญาคู่ (Dual degree) (KR3.1.2)</p>	<p>KR1.1 หลักสูตรควบระดับปริญญาตรีสองปริญญาในสาขาวิชาที่ต่างกัน</p> <p>KR1.2 หลักสูตรควบระดับปริญญาโทสองปริญญาในสาขาวิชาที่ต่างกัน</p> <p>KR1.3 หลักสูตรควบ ระดับปริญญาตรีและปริญญาโท ในสาขาวิชาเดียวกันหรือต่างสาขา</p> <p>KR1.4 หลักสูตรควบระดับปริญญาโทและปริญญาเอก ในสาขาวิชาเดียวกันหรือต่างสาขา</p>	<p>1.1.1 ปรับปรุงหลักสูตรเดิมให้ทันสมัยและพัฒนาหลักสูตรใหม่ในรูปแบบสหวิทยาการที่ตอบสนองการพัฒนาท้องถิ่นและสอดคล้องกับแนวทางการพัฒนาประเทศ โดยเร่งรัดพัฒนาหลักสูตรทุกระดับให้เป็นหลักสูตรฐานสมรรถนะเพื่อรองรับกฎกระทรวง อว. และการประกันคุณภาพการศึกษา AUN-QA</p>
	<p>O2 พัฒนาหลักสูตรบูรณาการศาสตร์หรือหลักสูตร CWIE/WIL/SIL หรือหลักสูตรฐานสมรรถนะ ที่ตอบสนองต่อการพัฒนาท้องถิ่นและสอดคล้องกับการพัฒนาประเทศ (KR3.1.1)</p>	<p>KR2.1 หลักสูตรที่เป็นหลักสูตรฐานสมรรถนะ ชูวิชาและสาขาวิชาร่วม</p> <p>KR2.2 หลักสูตรบูรณาการศาสตร์หรือหลักสูตร CWIE/WIL/SIL</p> <p>KR2.3 จำนวนสถานประกอบการที่เข้าร่วมสหกิจ (สนส 1)</p>	<p>1.1.1 ปรับปรุงหลักสูตรเดิมให้ทันสมัยและพัฒนาหลักสูตรใหม่ในรูปแบบสหวิทยาการที่ตอบสนองการพัฒนาท้องถิ่นและสอดคล้องกับแนวทางการพัฒนาประเทศ โดยเร่งรัดพัฒนาหลักสูตรทุกระดับให้เป็นหลักสูตรฐานสมรรถนะเพื่อรองรับกฎกระทรวง อว.</p>

ประเด็นยุทธศาสตร์	เป้าประสงค์	ผลสัมฤทธิ์	กลยุทธ์
			<p>และการประกันคุณภาพการศึกษา AUN-QA</p> <p>1.1.3 ส่งเสริมและสนับสนุนให้ทุกหลักสูตรและโรงเรียนสาธิตสร้างเครือข่ายความร่วมมือทางวิชาการกับหน่วยงาน มหาวิทยาลัย โรงเรียน ทั้งในระดับภูมิภาค ระดับประเทศ และระดับนานาชาติ</p>
	<p>O3 พัฒนาหลักสูตรระยะสั้น Non Degree หลักสูตร ป ก ตี Degree Program และ Credit Bank ในรูปแบบออฟไลน์ ออนไลน์ หรือทางไกล ตามความต้องการของท้องถิ่น (KR3.1.4)</p>	<p>KR3.1 หลักสูตรการสอนออนไลน์ (Cyber Education)</p> <p>KR3.2 หลักสูตรระยะสั้น Non Degree ที่รองรับระบบธนาคารหน่วยกิต (Credit Bank)</p> <p>KR3.3 ความสำเร็จของการพัฒนาระบบเพื่อรองรับระบบธนาคารหน่วยกิต (Credit Bank)</p> <p>KR3.4 จำนวนนักเรียนมัธยมศึกษาตอนปลาย ที่ลงทะเบียนเรียนในวิชาการศึกษาทั่วไป</p> <p>KR3.5 จำนวนนักเรียนมัธยมศึกษาตอนปลาย และประชาชนทั่วไป ที่</p>	<p>1.1.2 เร่งรัด สนับสนุน ส่งเสริม ให้แต่ละหลักสูตรได้จัดหลักสูตรระยะสั้น (Reskill/Upskill/Newskill) เชื่อมโยงกับกรอบคุณวุฒิแห่งชาติ กรอบคุณวุฒิวิชาชีพ และสมาคมอุตสาหกรรมที่เกี่ยวข้อง ทั้งที่เป็น Non Degree หลักสูตร ป ก ตี (Degree Program) สำหรับการบริการวิชาการเพื่อรองรับระบบธนาคารหน่วยกิต (Credit bank) โดยอาจจะเป็นหลักสูตร Onsite หรือ Online และเตรียมความพร้อมเพื่อพัฒนาเป็น Cyber Education</p>

ประเด็นยุทธศาสตร์	เป้าประสงค์	ผลสัมฤทธิ์	กลยุทธ์
		<p>ลงทะเบียนเรียนในวิชาพื้นฐานของหลักสูตรระดับปริญญาตรี</p>	
	<p>O4. มหาวิทยาลัยมีความพร้อมสู่ความเป็นนานาชาติ (O3.3)</p>	<p>KR4.1 จำนวนหลักสูตรที่ได้รับการรับรองประสิทธิภาพการเรียนรู้ที่ได้มาตรฐานระดับชาติและนานาชาติ KR4.2 จำนวนหลักสูตรที่ออกแบบหลักสูตรตามกรอบ OBE – Outcome-Base-Education ที่รองรับกับการประกันคุณภาพ AUN-QA</p>	<p>1.2.1 ผลิตบบัณฑิตให้มีความพร้อมในการเรียนรู้กับการจัดการเรียนรู้ยุคใหม่ตรงตามความต้องการของผู้ใช้บัณฑิตทั้งด้านสมรรถนะวิชาชีพ ทักษะบัณฑิตศตวรรษที่ 21 และคุณลักษณะ 4 ประการ ตามพระบรมราโชบาย โดยการจัดการเรียนรู้แบบ Outcome-Base Education (OBE) ปรับกระบวนการจัดการเรียนรู้ให้บูรณาการกับการทำงานและเสริมสร้างทักษะ ตลอดจนจิตสำนึกในการพัฒนาท้องถิ่น ใช้ระบบ Formative Assessment ในการประเมินการเรียนการสอน เพื่อติดตามพัฒนาการเรียนรู้ของนักศึกษา รวมทั้งบริหารจัดการ กำกับ ติดตาม ให้คณาจารย์ได้จัดการเรียนการสอนอย่างเต็มศักยภาพ เต็มเวลา เพื่อให้นักศึกษามีสมรรถนะตามคำอธิบายรายวิชา วัตถุประสงค์ และปรัชญาของแต่ละหลักสูตร</p>

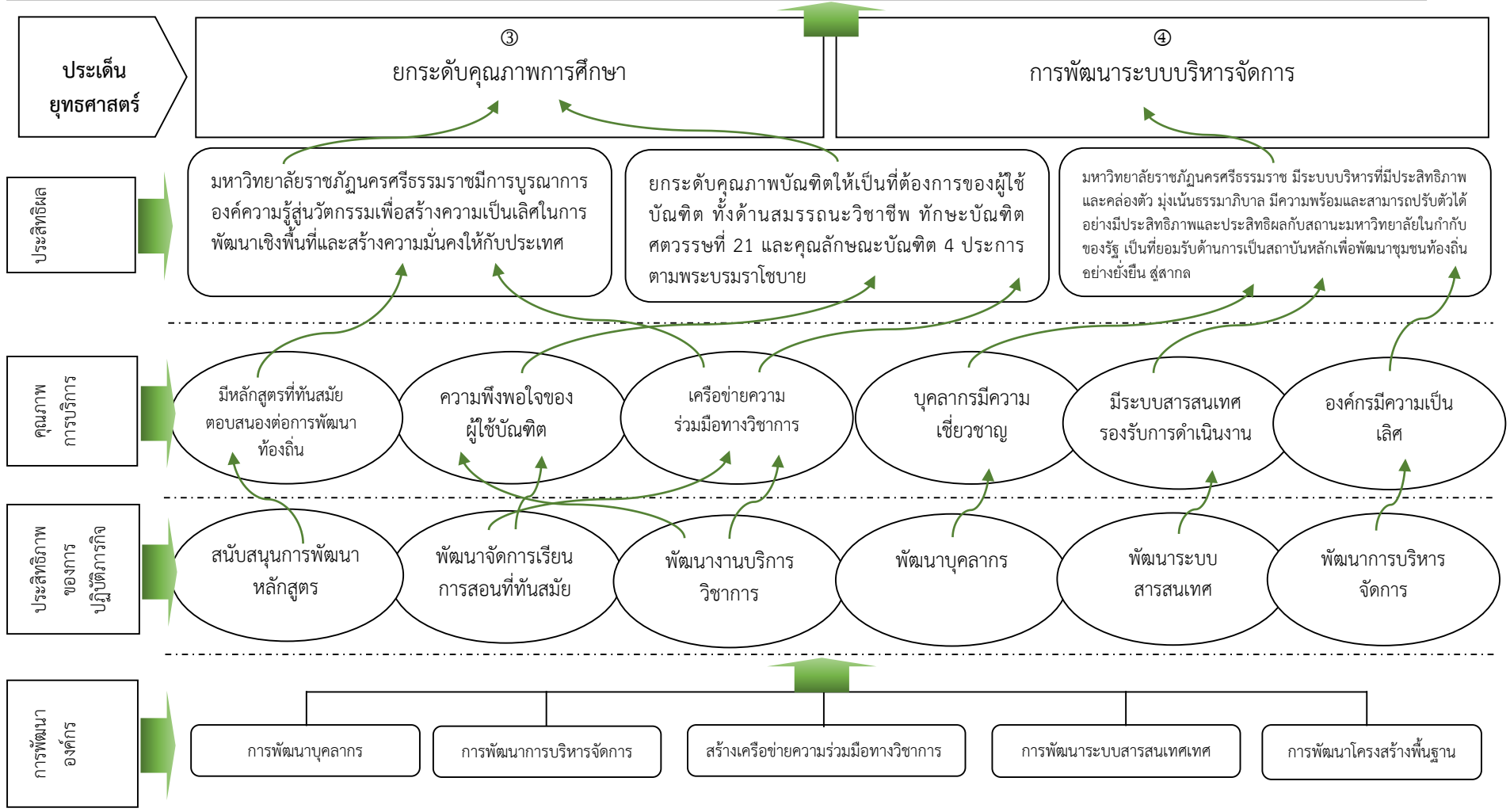
ประเด็นยุทธศาสตร์	เป้าประสงค์	ผลสัมฤทธิ์	กลยุทธ์
	<p>O5. บัณฑิตมีสมรรถนะและทักษะที่สอดคล้องกับความต้องการของท้องถิ่นและการพัฒนาประเทศ (O3.2)</p>	<p>KR5.1 จำนวนนักศึกษาไม่น้อยกว่าร้อยละ 50 ของแผนรับ (สนส.2)</p>	<p>1.2.2 พัฒนาระบบกระบวนการเพื่อเพิ่มจำนวนผู้เข้าศึกษาต่อในมหาวิทยาลัยราชภัฏนครศรีธรรมราช (สร้างระบบและกลไก รวบรวมสถิติจำนวนนักเรียนระดับมัธยมศึกษา รวบรวมและสร้างความร่วมมือกับผู้อำนวยการโรงเรียนมัธยมศึกษา จังหวัดนครศรีธรรมราชและตรัง เพื่อพัฒนาความร่วมมือเพิ่มจำนวนนักศึกษา)</p>
<p>การพัฒนาระบบบริหารจัดการ</p>	<p>O6 การบริหารและสร้างบุคลากรที่มีสมรรถนะสูง (O4.1)</p>	<p>KR6.1บุคลากรได้รับการพัฒนา อย่างน้อยปีละ 1 ครั้ง (KR 4.1.1) KR6.2 บุคลากรสายสนับสนุนวิชาการมีความเชี่ยวชาญในสายงานและวิชาชีพ และมีตำแหน่งที่สูงขึ้น (KR 4.1.4) KR6.3 ดัชนีความผูกพันของบุคลากรในมหาวิทยาลัย (KR 4.1.5)</p>	<p>2.1.1 พัฒนาศักยภาพบุคลากรสายสนับสนุนวิชาการโดยจัดทำระบบกลไกและดำเนินการพัฒนาสมรรถนะบุคลากรสายสนับสนุนวิชาการให้มีความชำนาญในงานที่ปฏิบัติและมีความก้าวหน้าในอาชีพที่ชัดเจน</p>
	<p>O7 พัฒนาคูณภาพของการให้บริการ โครงสร้างพื้นฐาน ระบบสาธารณูปโภค ระบบข้อมูลสารสนเทศ และสิ่งอำนวยความสะดวกต่าง ๆ ให้มีมาตรฐานสูงขึ้นสู่การเป็น smart office (O4.2)</p>	<p>KR7.1 ระบบบริหารจัดการที่มีประสิทธิภาพและประสิทธิผล (KR 4.2.1)</p>	<p>2.2.1 พัฒนาระบบบริหารจัดการ ให้มีประสิทธิภาพโดยใช้เทคโนโลยีดิจิทัล (Smart Office)</p>

ประเด็นยุทธศาสตร์	เป้าประสงค์	ผลสัมฤทธิ์	กลยุทธ์
	<p>○8 การบริหารจัดการที่มีประสิทธิภาพและคล่องตัว มุ่งเน้นการสร้างธรรมาภิบาล ความพร้อมและสามารถปรับตัวเพื่อรองรับบริบทที่เปลี่ยนแปลงได้อย่างมีประสิทธิภาพและประสิทธิผล (O4.3)</p>	<p>KR8.1 ผลการเบิกจ่ายงบประมาณรายจ่ายในภาพรวม (KR 4.3.1) KR8.2 ผลการรับรู้ข่าวสารของมหาวิทยาลัย (C) (KR 4.3.3) KR8.3 จำนวนองค์ความรู้จากการแลกเปลี่ยนเรียนรู้หรือการจัดการความรู้ที่หน่วยงานนำไปใช้ประโยชน์ (KR 4.3.5) KR8.4 ความพึงพอใจในการให้บริการ (KR 4.3.6)</p>	<p>2.2.2 พัฒนาระบบการบริหารแผนงบประมาณและแผนบริหารทรัพยากรมนุษย์ในลักษณะบูรณาการ เป็นไปอย่างมีประสิทธิภาพ รวมทั้งปรับภารกิจและพันธกิจของหน่วยงานให้สอดคล้องกับการพลิกโฉมมหาวิทยาลัย มีโครงสร้างหน่วยงานที่สอดคล้องกับบทบาทภารกิจที่รับผิดชอบ มีความคุ้มค่าและสามารถขับเคลื่อนการบริหารราชการได้อย่างมีประสิทธิภาพและประสิทธิผล พัฒนาระบบการติดตามและประเมินผลการดำเนินงาน และระบบการเงินงบประมาณ ทั้งก่อนเริ่มโครงการ ระหว่างดำเนินการ และหลังดำเนินการ ที่เป็นระบบอย่างต่อเนื่อง และ real time เพื่อนำไปสู่การกำหนดประเด็นการพัฒนาต่อไป</p>
	<p>○9 ผลสัมฤทธิ์ของการดำเนินงานที่มีประสิทธิภาพและเกิดประโยชน์สูงสุดต่อองค์กร (O4.4)</p>	<p>KR9.1 ผลการประเมินคุณภาพการศึกษาภายในตามเกณฑ์ EdPEX (KR 4.4.2)</p>	<p>2.3.1 ยกระดับคุณภาพมหาวิทยาลัยให้ได้มาตรฐานสากล โดยการพัฒนาระบบกลไกการประกันคุณภาพการศึกษาเพื่อยกระดับคุณภาพมหาวิทยาลัยให้ได้มาตรฐานสากล ทั้งหลักสูตรได้รับการ</p>

ประเด็นยุทธศาสตร์	เป้าประสงค์	ผลสัมฤทธิ์	กลยุทธ์
		KR9.2 ผลการติดตาม ตรวจสอบ และ ประเมินผลงานของมหาวิทยาลัย (KR 4.4.4)	รับรองประสิทธิผลการเรียนรู้ตาม มาตรฐานระดับชาติและนานาชาติ คุณภาพการศึกษาเพื่อการดำเนินการที่ เป็นเลิศ (EdPEX) และการประกัน คุณภาพมหาวิทยาลัยสู่อาเซียน (ASEAN University Network Quality Assurance : AUN-QA) ส่งเสริมการทำวิจัยสถาบัน (Institutional Research : IR) เพื่อ ยกระดับพัฒนามหาวิทยาลัยสู่ความเป็น เลิศ ตลอดจนสนับสนุนการดำเนินงาน ของทุกหน่วยงานให้เกิดคุณธรรมและ ความโปร่งใส มีประสิทธิภาพ ตามหลัก ธรรมาภิบาลและเป็นองค์กรเปี่ยมสุข

แผนที่ยุทธศาสตร์ (Strategic Map) ของสำนักส่งเสริมวิชาการและงานทะเบียน

วิสัยทัศน์สำนักส่งเสริมวิชาการและงานทะเบียน : สำนักส่งเสริมวิชาการและงานทะเบียนให้บริการเป็นหน่วยงานที่ส่งเสริม สนับสนุนทางวิชาการเพื่อให้การจัดการศึกษาของมหาวิทยาลัยเป็นไปตามเกณฑ์มาตรฐาน โดยใช้เทคโนโลยีสารสนเทศพัฒนางานบริการที่เป็นเลิศ ถูกต้องรวดเร็ว ยึดความพึงพอใจของลูกค้า



รายละเอียดของแผนปฏิบัติการรายปี (พ.ศ.2566)
หน่วยงาน สำนักส่งเสริมวิชาการและงานทะเบียน มหาวิทยาลัยราชภัฏนครศรีธรรมราช

เป้าหมายเชิงยุทธศาสตร์	ตัวชี้วัด	เป้าหมายปี 2566	แนวทางการดำเนินการ/พัฒนา	โครงการ/กิจกรรม	งบประมาณรายจ่าย (บาท)				เจ้าภาพ/ ผู้รับผิดชอบ
					เงินแผ่นดิน	เงินรายได้	เงินอื่นๆ	รวมทั้งสิ้น	
1. ประเด็นยุทธศาสตร์ที่ 1. ยกระดับคุณภาพการศึกษา									
O1 พัฒนาหลักสูตรปริญญาควบหรือหลักสูตรปริญญาคู่ (Dual degree) (KR3.1.2)	KR 1.1 หลักสูตรควบระดับปริญญาตรีสองปริญญาในสาขาวิชาที่ต่างกัน	5 หลักสูตร	1.1.1 ปรับปรุงหลักสูตรเดิมให้ทันสมัยและพัฒนาหลักสูตรใหม่ในรูปแบบสหวิทยาการที่ตอบสนองการพัฒนาท้องถิ่นและสอดคล้องกับแนวทางการพัฒนาประเทศ โดยเร่งรัดพัฒนาหลักสูตรทุกระดับให้เป็นหลักสูตรฐานสมรรถนะเพื่อรองรับกฎกระทรวง อว. และการประกันคุณภาพการศึกษา AUN-QA	1. โครงการพัฒนาและปรับปรุงหลักสูตร					
	KR 1.2 หลักสูตรควบระดับปริญญาโทสองปริญญาในสาขาวิชาที่ต่างกัน	1 หลักสูตร		1.1 กิจกรรม พัฒนาและปรับปรุงหลักสูตร		80,000		80,000	ฝ่ายหลักสูตรและมาตรฐานการศึกษา
	KR 1.3 หลักสูตรควบ ระดับปริญญาตรีและปริญญาโท ในสาขาวิชาเดียวกันหรือต่างสาขา	5 หลักสูตร							
	KR 1.4 หลักสูตรควบระดับปริญญาโทและปริญญาเอก ในสาขาวิชาเดียวกันหรือต่างสาขา	1 หลักสูตร							
O2 หลักสูตรที่ตอบสนองต่อการพัฒนาท้องถิ่นและสอดคล้องกับการพัฒนาประเทศ (หลักสูตรบูรณาการศาสตร์/หลักสูตร CWIE/WIL/SIL) (KR 3.1.1)	KR 2.1 หลักสูตรที่เป็นหลักสูตรฐานสมรรถนะ ชุดวิชาและสาขาวิชารวม	26 หลักสูตร	1.1.1 ปรับปรุงหลักสูตรเดิมให้ทันสมัยและพัฒนาหลักสูตรใหม่ในรูปแบบสหวิทยาการที่ตอบสนองการพัฒนาท้องถิ่นและสอดคล้องกับแนวทางการพัฒนาประเทศ โดยเร่งรัดพัฒนาหลักสูตรทุกระดับให้เป็นหลักสูตรฐานสมรรถนะเพื่อรองรับกฎกระทรวง อว. และการประกันคุณภาพการศึกษา AUN-QA	2. โครงการพัฒนาหลักสูตรระยะสั้น และระบบธนาคารหน่วยกิต					
	KR 2.2 หลักสูตรบูรณาการศาสตร์หรือหลักสูตร CWIE/WIL/SIL	25 หลักสูตร		2.1 กิจกรรม พัฒนาหลักสูตรระยะสั้น ระบบธนาคารหน่วยกิต		100,000		100,000	หมวดศึกษาทั่วไป
	KR 2.3 จำนวนสถานประกอบการที่เข้าร่วมสหกิจ (สนส 1)	70 แห่ง		2.2 กิจกรรม สนับสนุนการพัฒนาระบบฐานข้อมูล CWIE และสหกิจศึกษา		15,000		15,000	สหกิจศึกษา
			1.1.3 ส่งเสริมและสนับสนุนให้ทุกหลักสูตรและโรงเรียนสาธิตสร้างเครือข่ายความร่วมมือทางวิชาการกับหน่วยงาน มหาวิทยาลัย โรงเรียน ทั้งใน						

เป้าหมายเชิงยุทธศาสตร์	ตัวชี้วัด	เป้าหมายปี 2566	แนวทางการดำเนินการ/พัฒนา	โครงการ/กิจกรรม	งบประมาณรายจ่าย (บาท)				เจ้าภาพ/ผู้รับผิดชอบ
					เงินแผ่นดิน	เงินรายได้	เงินอื่นๆ	รวมทั้งสิ้น	
			ระดับภูมิภาค ระดับประเทศ และระดับนานาชาติ						
O3 หลักสูตรระยะสั้น Non Degree หลักสูตรปกติ Degree Program และ Credit Bank ในรูปแบบออนไลน์หรือทางไกลตามความต้องการของท้องถิ่น (KR 3.1.4)	KR 3.1 หลักสูตรการสอนออนไลน์ (Cyber Education)	3 หลักสูตร	1.1.2 เร่งรัด สนับสนุน ส่งเสริม ให้แต่ละหลักสูตรได้จัดหลักสูตรระยะสั้น (Reskill/Upskill/Newskill) เชื่อมโยงกับกรอบคุณวุฒิแห่งชาติ กรอบคุณวุฒิวิชาชีพ และสมาคมอุตสาหกรรมที่เกี่ยวข้องทั้งที่เป็น Non Degree หลักสูตรปกติ (Degree Program) สำหรับการบริการวิชาการเพื่อรองรับระบบธนาคารหน่วยกิต (Credit bank) โดยอาจจะเป็นหลักสูตร Onsite หรือ Online และเตรียมความพร้อมเพื่อพัฒนาเป็น Cyber Education						
	KR 3.2 หลักสูตรระยะสั้น Non Degree ที่รองรับระบบธนาคารหน่วยกิต (Credit Bank)	30 หลักสูตร							
	KR 3.3 ความสำเร็จของการพัฒนาระบบเพื่อรองรับระบบธนาคารหน่วยกิต (Credit Bank) (KR 3.1.5)	ร้อยละ 70							
	KR 3.4 จำนวนนักเรียนมัธยมศึกษาตอนปลาย ที่ลงทะเบียนเรียนในวิชาการศึกษาทั่วไป (KR 3.1.6)	300 คน							
	KR 3.5 จำนวนนักเรียนมัธยมศึกษาตอนปลาย และประชาชนทั่วไปที่ลงทะเบียนเรียนในวิชาพื้นฐานของหลักสูตรระดับปริญญาตรี (KR 3.1.7)	500 คน							
O4. มหาวิทยาลัยมีความพร้อมสู่ความเป็นนานาชาติ (O3.3)	KR 4.1 จำนวนหลักสูตรที่ได้รับการรับรองประสิทธิภาพการเรียนรู้ที่ได้มาตรฐานระดับชาติและนานาชาติ	10 หลักสูตร	1.2.1 ผลิตบัณฑิตให้มีความพร้อมในการเรียนรู้กับการจัดการเรียนรู้ยุคใหม่ ตรงตามความต้องการของผู้ใช้บัณฑิต ทั้งด้านสมรรถนะวิชาชีพ ทักษะบัณฑิตศตวรรษที่ 21 และคุณลักษณะ 4 ประการ ตามพระบรมราโชบาย โดยการจัดการเรียนรู้แบบ Outcome-Base Education (OBE) ปรับกระบวนการจัดการเรียนรู้ให้บูรณาการกับการทำงานและเสริมสร้างทักษะ ตลอดจนจิตสำนึกในการพัฒนาท้องถิ่น ใช้ระบบ	3. โครงการพัฒนาคุณภาพหลักสูตรรองรับระบบประกันคุณภาพหลักสูตร AUN-QA เพื่อมุ่งสู่ความเป็นนานาชาติ				ฝ่ายหลักสูตรและมาตรฐานการศึกษา	
	KR 4.2 จำนวนหลักสูตรที่ออกแบบหลักสูตรตามกรอบ OBE – Outcome-Base-Education ที่รองรับกับการประกันคุณภาพ AUN-QA (KR 3.3.4)	5 หลักสูตร		3.1 กิจกรรมอบรมการออกแบบหลักสูตรบนฐานผลลัพธ์การเรียนรู้- (Outcome-Base-Education - OBE) & เกณฑ์ AUN-QA		80,000			80,000

เป้าหมายเชิงยุทธศาสตร์	ตัวชี้วัด	เป้าหมายปี 2566	แนวทางการดำเนินการ/พัฒนา	โครงการ/กิจกรรม	งบประมาณรายจ่าย (บาท)				เจ้าภาพ/ผู้รับผิดชอบ	
					เงินแผ่นดิน	เงินรายได้	เงินอื่นๆ	รวมทั้งสิ้น		
			Formative Assessment ในการประเมินการเรียนการสอน เพื่อติดตามพัฒนาการเรียนรู้ของนักศึกษา รวมทั้งบริหารจัดการ กำกับ ติดตาม ให้คณาจารย์ได้จัดการเรียนการสอนอย่างเต็มศักยภาพ เต็มเวลา เพื่อให้นักศึกษามีสมรรถนะตามคำอธิบายรายวิชา วัตถุประสงค์ และปรัชญาของแต่ละหลักสูตร							
O5 บัณฑิตมีสมรรถนะและทักษะที่สอดคล้องกับความต้องการของท้องถิ่นและการพัฒนาประเทศ (O3.2)	KR 5.1 จำนวนนักศึกษาไม่น้อยกว่าร้อยละ 50 ของแผนรับ (สนส.2)	ร้อยละ 50	1.2.2 พัฒนาระบบกระบวนการเพื่อเพิ่มจำนวนผู้เข้าศึกษาต่อในมหาวิทยาลัยราชภัฏนครศรีธรรมราช (สร้างระบบและกลไก รวบรวมสถิติจำนวนนักเรียนระดับมัธยมศึกษา รวมรวมและสร้างความร่วมมือกับผู้อำนวยการโรงเรียนมัธยมศึกษา จังหวัดนครศรีธรรมราชและตรัง เพื่อพัฒนาความร่วมมือเพิ่มจำนวนนักศึกษา)	4. โครงการพัฒนานักศึกษาให้มีคุณลักษณะตามอัตลักษณ์บัณฑิต 4 ประการ						
				4.1 กิจกรรมรับสมัครนักศึกษา		1,392,000		1,392,000	ฝ่ายอำนวยการ	
				4.2 กิจกรรม SMART REGIS@NSTRU		50,000		50,000	ฝ่ายอำนวยการ	
				4.3 กิจกรรม ประชุมกลุ่มภาคีเครือข่าย		100,000		100,000	ฝ่ายอำนวยการ	
				4.4 กิจกรรม เทียบโอนผลการเรียน		15,000		15,000	ฝ่ายหลักสูตรและมาตรฐานการศึกษา	
				4.5 กิจกรรม สนส. สัญจร		15,000		15,000	ฝ่ายอำนวยการ	
				4.6 กิจกรรม พัฒนาสิ่งสนับสนุนการเรียนรู้ (ศทป.)		4,000,000		4,000,000	หมวดวิชาศึกษาทั่วไป	
				4.7 กิจกรรมดำเนินการสอบมาตรฐานด้านภาษาไทยและภาษาอังกฤษ (ศทป.)		170,000		170,000	หมวดวิชาศึกษาทั่วไป	
2. ยุทธศาสตร์ที่ 2. การพัฒนาระบบบริหารจัดการ										
O6 การบริหารและสร้างบุคลากรที่มีสมรรถนะสูง (O4.1)	KR 6.1 บุคลากรที่ได้รับการพัฒนาอย่างน้อยปีละ 1 ครั้ง (KR 4.1.1)	ร้อยละ 80	2.1.1 พัฒนาศักยภาพบุคลากรสายสนับสนุนวิชาการโดยจัดทำระบบกลไกและดำเนินการพัฒนาสมรรถนะบุคลากรสายสนับสนุนวิชาการให้มีความชำนาญในงานที่	5. โครงการส่งเสริม สนับสนุนบุคลากรสู่ความเป็นเลิศ						
				5.1 กิจกรรมค่าใช้จ่ายพัฒนาบุคลากร		60,000		60,000	หมวดวิชาศึกษาทั่วไป	
	KR 6.2 ร้อยละบุคลากรสายสนับสนุนวิชาการมีความเชี่ยวชาญ	ร้อยละ 10			5.2 กิจกรรมการจัดการความรู้ระบบงานในสำนักงาน		10,000		10,000	ฝ่ายอำนวยการ
				5.3 กิจกรรม คนสำราญงานสำเร็จ		5,000		5,000	ฝ่ายอำนวยการ	

เป้าหมายเชิงยุทธศาสตร์	ตัวชี้วัด	เป้าหมายปี 2566	แนวทางการดำเนินการ/พัฒนา	โครงการ/กิจกรรม	งบประมาณรายจ่าย (บาท)				เจ้าภาพ/ผู้รับผิดชอบ
					เงินแผ่นดิน	เงินรายได้	เงินอื่นๆ	รวมทั้งสิ้น	
	เชี่ยวชาญในสายงานและวิชาชีพ และตำแหน่งที่สูงขึ้น (KR 4.1.4)		ปฏิบัติและมีความก้าวหน้าในอาชีพที่ชัดเจน			50,000		50,000	หมวดวิชาศึกษาทั่วไป
	KR 6.3 ดัชนีความผูกพันของบุคลากรในมหาวิทยาลัย (KR 4.1.5)	ร้อยละ 80							
O7 พัฒนาคุณภาพการให้บริการโครงสร้างพื้นฐาน ระบบสาธารณูปโภค ระบบข้อมูลสารสนเทศ และสิ่งอำนวยความสะดวกต่าง ๆ ให้มีมาตรฐานสูงขึ้น สู่การเป็น smart office (O4.2)	KR 7.1 ระบบบริหารจัดการที่มีประสิทธิภาพและประสิทธิผล (KR 4.2.1)	1 ระบบ	2.2.1 พัฒนาระบบบริหารจัดการ ให้มีประสิทธิภาพโดยใช้เทคโนโลยีดิจิทัล (Smart Office)	6. โครงการพัฒนาระบบบริหารจัดการมหาวิทยาลัยสู่ความเป็นเลิศ					
				6.1 กิจกรรม จัดจ้างบุคลากร		782,210		782,210	ฝ่ายอำนวยการ
						3,011,760		3,011,760	หมวดวิชาศึกษาทั่วไป
				6.2 กิจกรรม บริหารทั่วไป	95,000	290,290		385,290	ฝ่ายอำนวยการ
						1,640,240		1,640,240	หมวดวิชาศึกษาทั่วไป
				6.3 กิจกรรม ประชุมกรรมการตามพันธกิจ		23,000		23,000	ฝ่ายอำนวยการ
						40,000		40,000	หมวดวิชาศึกษาทั่วไป
6.4 กิจกรรม จัดทำแผนปฏิบัติราชการรายปี และรายด้าน		50,000		50,000	ฝ่ายอำนวยการ				
		50,000		50,000	หมวดวิชาศึกษาทั่วไป				
6.5 กิจกรรม จัดหาครุภัณฑ์และพัฒนาระบบ (ระบบประเมินความพึงพอใจ,ระบบคลังหน่วยกิต,ระบบตรวจสอบโครงสร้างหลักสูตร		58,900		58,900	ฝ่ายอำนวยการ				
O8 การบริหารจัดการที่มีประสิทธิภาพและคล่องตัว มุ่งเน้นการสร้างธรรมาภิบาล ความพร้อมและสามารถปรับตัวเพื่อรองรับบริบทที่เปลี่ยนแปลงได้อย่างมีประสิทธิภาพและประสิทธิผล (O4.3)	KR 8.1 ผลการเบิกจ่ายงบประมาณรายจ่ายในภาพรวม (KR 4.3.1)	ร้อยละ 80	2.2.2 พัฒนาระบบการบริหารแผนงบประมาณและแผนบริหารทรัพยากรมนุษย์ในลักษณะบูรณาการ เป็นไปอย่างมีประสิทธิภาพ รวมทั้งปรับภารกิจและพันธกิจของหน่วยงานให้สอดคล้องกับการพลิกโฉมมหาวิทยาลัย มีโครงสร้างหน่วยงานที่สอดคล้องกับบทบาทภารกิจที่รับผิดชอบ มีความคุ้มค่า และสามารถขับเคลื่อนการบริหารราชการได้อย่างมีประสิทธิภาพและ			294,000		294,000	หมวดวิชาศึกษาทั่วไป
	KR 8.2 ผลการรับรู้ข่าวสารของมหาวิทยาลัย (C) (KR 4.3.3)	ระดับ 4.60							
	KR 8.3 จำนวนองค์ความรู้จากการแลกเปลี่ยนเรียนรู้หรือการจัดการความรู้ที่หน่วยงานนำไปใช้ประโยชน์ (KR 4.3.5)	1 เรื่อง/พันธกิจ							
	KR 8.4 ความพึงพอใจในการให้บริการ (KR 4.3.6)	ร้อยละ 80							

เป้าหมายเชิงยุทธศาสตร์	ตัวชี้วัด	เป้าหมายปี 2566	แนวทางการดำเนินการ/พัฒนา	โครงการ/กิจกรรม	งบประมาณรายจ่าย (บาท)				เจ้าภาพ/ผู้รับผิดชอบ
					เงินแผ่นดิน	เงินรายได้	เงินอื่นๆ	รวมทั้งสิ้น	
			ประสิทธิผล พัฒนาระบบการติดตามและประเมินผลการดำเนินงาน และระบบการเงินงบประมาณ ทั้งก่อนเริ่มโครงการ ระหว่างดำเนินการ และหลังดำเนินการ ที่เป็นระบบอย่างต่อเนื่อง และ real time เพื่อนำไปสู่การกำหนดประเด็นการพัฒนาต่อไป						
O9 ผลสัมฤทธิ์ของการดำเนินงานที่มีประสิทธิภาพและเกิดประโยชน์สูงสุดต่อองค์กร (O4.4)	KR 9.1 ผลการประเมินคุณภาพการศึกษาภายในตามเกณฑ์ EdPEX (KR 4.4.2)	160 คะแนน	2.3.1 ยกระดับคุณภาพมหาวิทยาลัยให้ได้มาตรฐานสากล โดยการพัฒนาระบบกลไกการประกันคุณภาพการศึกษาเพื่อยกระดับคุณภาพมหาวิทยาลัยให้ได้มาตรฐานสากล ทั้งหลักสูตรได้รับการรับรองประสิทธิผลการเรียนรู้ตามมาตรฐานระดับชาติและนานาชาติ คุณภาพการศึกษาเพื่อการดำเนินการที่เป็นเลิศ (EdPEX) และการประกันคุณภาพมหาวิทยาลัยสู่อาเซียน (ASEAN University Network Quality Assurance : AUN-QA) ส่งเสริมการทำวิจัยสถาบัน (Institutional Research : IR) เพื่อยกระดับพัฒนามหาวิทยาลัยสู่ความเป็นเลิศ ตลอดจนสนับสนุนการดำเนินงานของทุกหน่วยงานให้เกิดคุณธรรมและความโปร่งใส มีประสิทธิภาพ ตามหลักธรรมาภิบาลและเป็นองค์กรเปี่ยมสุข	7. โครงการสนับสนุนการดำเนินงานของหน่วยงานให้เกิดคุณธรรมและความโปร่งใส มีประสิทธิภาพตามหลักธรรมาภิบาล					
	KR 9.2 ผลการติดตาม ตรวจสอบ และประเมินผลงานของมหาวิทยาลัย (KR 4.4.4)	4.18 คะแนน		7.1 กิจกรรม เตรียมความพร้อมประกันคุณภาพและOFI	15,000		15,000	ฝ่ายอำนวยการ	
				7.2 กิจกรรมพัฒนาและประเมินระบบบริหารจัดการสู่ความเป็นเลิศ	15,000		15,000	ฝ่ายอำนวยการ	
9 เป้าประสงค์	25 ตัวชี้วัด		9 กลยุทธ์	7 โครงการ	95,000	12,412,400	-	12,507,400	

ส่วนที่ 4

การนำแผนปฏิบัติการรายปี (พ.ศ.2566) ของ สำนักส่งเสริมวิชาการและงานทะเบียน ไปสู่การปฏิบัติ

แนวทางการนำแผนปฏิบัติการรายปี (พ.ศ.2566) ไปสู่การปฏิบัติ

การนำแผนปฏิบัติการรายปี (พ.ศ.2566) สำนักส่งเสริมวิชาการและงานทะเบียน ไปสู่การปฏิบัติ นั้น ในที่นี้หมายถึงการนำแผนปฏิบัติการรายปี (พ.ศ.2566) ไปถ่ายทอดนโยบาย ผลผลิต ผลลัพธ์ และค่าเป้าหมายให้แก่ส่วนงานภายในสำนักส่งเสริมวิชาการและงานทะเบียน เพื่อใช้เป็นแนวปฏิบัติสำหรับส่วนงานภายในต่างๆ โดยมีแนวปฏิบัติต่างๆ ดังนี้

1. เสริมสร้างการมีส่วนร่วมของบุคลากรทุกระดับ จัดอบรมสร้างความรู้ ความเข้าใจร่วมกันเกี่ยวกับแผน และกลวิธีนำแผนลงสู่ระดับหน่วยงาน และบุคคล เพื่อให้บุคลากรทุกระดับได้รับทราบและเกิดทักษะในการนำไปปฏิบัติ

2. การถ่ายทอดแผนปฏิบัติการ สู่ส่วนงานภายในทุกระดับ โดยการชี้แจงทำความเข้าใจ และความชัดเจนในแต่ละประเด็น ด้วยการจัดประชุมสัมมนาเพื่อจัดทำแผนปฏิบัติการ เพื่อกำหนดค่าเป้าหมาย กลยุทธ์ โครงการ/กิจกรรม ตลอดจนทรัพยากรที่ต้องการสำหรับจัดทำงบประมาณประจำปี เพื่อการกำกับผลการปฏิบัติงานต่อไป

3. สนับสนุนให้แต่ละฝ่ายชี้แจง ทำความเข้าใจ และความชัดเจนในแต่ละประเด็นยุทธศาสตร์ที่รับผิดชอบ

4. พิจารณาสับสนุนเพื่อให้โครงการที่กำหนดไว้สามารถดำเนินไปได้ ทั้งในเรื่องเวลา งบประมาณ บุคลากร สถานที่ วัสดุ และอุปกรณ์ต่าง ๆ

5. สร้างความร่วมมือเพื่อนำไปสู่ผลที่ตั้งเป้าหมายไว้ตามแผนงานและโครงการ

6. การประเมินผลการปฏิบัติงานของโครงการ/กิจกรรม และความสำเร็จของตัวชี้วัดตามแผนปฏิบัติการ

ระบบ และกลไกการนำแผนปฏิบัติการระบบ และกลไกการนำแผนปฏิบัติการรายปี (พ.ศ.2566) สู่การปฏิบัติ

ในการนำแผนปฏิบัติการรายปี (พ.ศ.2566) ไปสู่การปฏิบัติ นั้น ชื่อหน่วยงานดำเนินการตามขั้นตอน ดังนี้

1. สำนักส่งเสริมวิชาการและงานทะเบียนแจ้งให้ส่วนงานภายในรับทราบแผนปฏิบัติการรายปี (พ.ศ.2566) ของมหาวิทยาลัยราชภัฏนครศรีธรรมราช และให้ส่วนงานภายในหน่วยงานมีส่วนร่วมในการจัดทำแผนปฏิบัติการรายปี (พ.ศ.2566) ของสำนักส่งเสริมวิชาการและงานทะเบียน ให้สอดคล้องกับแผนปฏิบัติการรายปี (พ.ศ.2566) มหาวิทยาลัยราชภัฏนครศรีธรรมราช โดยกิจกรรมที่ปรากฏในแผนปฏิบัติการสามารถมีได้ทั้งโครงการ/กิจกรรม ที่ได้รับงบประมาณจากมหาวิทยาลัย โครงการ/กิจกรรมที่ไม่ได้ใช้งบประมาณ และโครงการ/กิจกรรมที่ได้รับงบประมาณสนับสนุนจากภายนอก ระบุถึงแหล่งที่มาของงบประมาณให้ชัดเจน

โครงการ/กิจกรรมที่ได้รับงบประมาณสนับสนุนจากมหาวิทยาลัยในแผนปฏิบัติการรายปี (พ.ศ.2566) ของหน่วยงานสอดคล้องกับแผนการใช้จ่ายงบประมาณของหน่วยงานฉบับที่สภามหาวิทยาลัยอนุมัติ

2. แผนปฏิบัติราชการรายปี (พ.ศ.2566) ของหน่วยงาน ต้องกำหนดตัวชี้วัดและเป้าหมายให้ชัดเจนเพื่อการติดตามประเมินผล โดยตัวชี้วัดของหน่วยงานมาจาก

2.1 ตัวชี้วัดของมหาวิทยาลัยที่ปรากฏในแผนพลิกโฉมมหาวิทยาลัยราชภัฏนครศรีธรรมราช ระยะ 5 ปี (พ.ศ. 2566 – 2570) แผนปฏิบัติราชการ ระยะ 5 ปี (พ.ศ. 2566 – 2570) และแผนปฏิบัติราชการรายปี (พ.ศ.2566) มหาวิทยาลัยราชภัฏนครศรีธรรมราช ซึ่งเกี่ยวข้องกับสำนักส่งเสริมวิชาการและงานทะเบียน

2.2 สร้างตัวชี้วัดเพิ่มเติมขึ้นมาได้ตามอัตลักษณ์ และเอกลักษณ์ของหน่วยงานหากหน่วยงานมีจุดเด่น และตัวชี้วัดของมหาวิทยาลัยยังไม่มีกำหนดไว้

2.3 เลือกตัวชี้วัดที่ปรากฏในคู่มือ/เอกสารการประเมินผลการปฏิบัติราชการประจำปี โดยการประเมินผลการประกันคุณภาพการศึกษาภายนอก การประกันคุณภาพการศึกษาภายในสถานศึกษาระดับอุดมศึกษา ซึ่งเกี่ยวข้องกับหน่วยงาน

2.4 หน่วยงานภายในเสนอแผนปฏิบัติราชการรายปี (พ.ศ.2566) ให้กองนโยบายและแผนวิเคราะห์ความสอดคล้องกับนโยบายสภามหาวิทยาลัย พ.ศ. 2564 – 2567 แผนพลิกโฉมมหาวิทยาลัยราชภัฏนครศรีธรรมราช ระยะ 5 ปี (พ.ศ. 2566 – 2570) แผนปฏิบัติราชการ ระยะ 5 ปี (พ.ศ. 2566 – 2570) และแผนปฏิบัติราชการรายปี (พ.ศ.2566) มหาวิทยาลัยราชภัฏนครศรีธรรมราช แผนการใช้จ่ายงบประมาณของหน่วยงานฉบับที่สภามหาวิทยาลัยอนุมัติ

2.5 หลังจากที่มีมหาวิทยาลัยอนุมัติแผนปฏิบัติราชการรายปี (พ.ศ.2566) ของหน่วยงานภายในแล้ว มหาวิทยาลัยจะจัดทำคำรับรองการปฏิบัติราชการของหน่วยงานภายใน โดยให้มีการลงนามร่วมกันระหว่างอธิการบดี กับหัวหน้าหน่วยงานระดับคณะ สำนัก สถาบัน เพื่อเป็นการติดตามและประเมินผลการดำเนินงานของหน่วยงาน

2.6 เมื่อหน่วยงานได้ดำเนินงานในโครงการ/กิจกรรม แผนปฏิบัติราชการรายปี (พ.ศ.2566) แล้วเสร็จเมื่อใดให้รายงานผลการปฏิบัติงานทั้งในด้านการใช้จ่ายงบประมาณการบรรลุเป้าหมายทั้งในเชิงปริมาณและคุณภาพ รวมทั้งผลสัมฤทธิ์ที่ได้จากการดำเนินโครงการ/กิจกรรมต่อมหาวิทยาลัยโดยผ่าน กองนโยบายและแผนภายใน 15 วันหลังเสร็จสิ้นการดำเนินโครงการ/กิจกรรม

2.7 เมื่อสิ้นงบประมาณให้หน่วยงานจัดทำรายงานประจำปีตามตัวชี้วัดที่ปรากฏในแผนปฏิบัติราชการของตนเอง

ส่วนที่ 5

การกำกับ ติดตาม และประเมินผล

หลักการและที่มา

1. รัฐธรรมนูญแห่งราชอาณาจักรไทย พุทธศักราช 2560 หมวด 6 แนวนโยบายแห่งรัฐ มาตรา 65 รัฐพึงจัดให้มียุทธศาสตร์ชาติเป็นเป้าหมายการพัฒนาประเทศอย่างยั่งยืนตามหลักธรรมาภิบาลเพื่อใช้เป็นกรอบในการจัดทำแผนต่าง ๆ ให้สอดคล้องและบูรณาการกันเพื่อให้เกิดเป็นพลังผลักดันร่วมกันไปสู่เป้าหมายดังกล่าวการจัดทำ การกำหนดเป้าหมาย ระยะเวลาที่จะบรรลุเป้าหมาย และสาระที่พึงมีในยุทธศาสตร์ชาติให้เป็นไปตามหลักเกณฑ์และวิธีการที่กฎหมายบัญญัติ ทั้งนี้ กฎหมายดังกล่าวต้องมีบทบัญญัติเกี่ยวกับการมีส่วนร่วมและการรับฟังความคิดเห็นของประชาชนทุกภาคส่วนอย่างทั่วถึงด้วย

2. ยุทธศาสตร์ชาติ 20 ปี พ.ศ. 2560 – 2579 ยุทธศาสตร์ที่ 3 ด้านการพัฒนาและเสริมสร้างศักยภาพทรัพยากรมนุษย์ เป้าหมายที่ 1 คนไทยเป็นคนดี คนเก่ง มีคุณภาพ พร้อมสำหรับวิถีชีวิตในศตวรรษที่ 21 และเป้าหมายที่ 2 สังคมไทยมีสภาพแวดล้อมที่เอื้อและสนับสนุนต่อการพัฒนาคนตลอดช่วงชีวิต ยุทธศาสตร์ที่ 4 ด้านการสร้างโอกาสและความเสมอภาคทางสังคม เป้าหมายที่ 1 สร้างความเป็นธรรม และลดความเหลื่อมล้ำในทุกมิติ และเป้าหมายที่ 2 เพิ่มขีดความสามารถของชุมชนท้องถิ่นในการพัฒนา การพึ่งตนเอง และการจัดการตนเองเพื่อสร้างสังคมสุขภาพ ยุทธศาสตร์ที่ 2 ด้านการสร้างความสามารถในการแข่งขัน เป้าหมาย ประเทศไทยมีขีดความสามารถในการแข่งขันสูงขึ้น และยุทธศาสตร์ที่ 6 ด้านการปรับสมดุลและพัฒนาระบบการบริหารจัดการภาครัฐ เป้าหมายที่ 1 ภาครัฐมีวัฒนธรรมการทำงานที่มุ่งผลสัมฤทธิ์และผลประโยชน์ส่วนรวม ตอบสนองความต้องการของประชาชนได้อย่างสะดวก รวดเร็ว โปร่งใส และเป้าหมายที่ 2 ภาครัฐมีความโปร่งใส ปลอดการทุจริตและประพฤติมิชอบ

3. แผนแม่บทภายใต้ยุทธศาสตร์ชาติ ประเด็นที่ 12 การพัฒนาการเรียนรู้ เป้าหมายที่ 1 คนไทยมีการศึกษาที่มีคุณภาพตามมาตรฐานสากลเพิ่มขึ้น มีทักษะที่จำเป็นของโลกศตวรรษที่ 21 สามารถในการแก้ปัญหา ปรับตัว สื่อสาร และทำงานร่วมกับผู้อื่นได้อย่างมีประสิทธิภาพเพิ่มขึ้น มีนิสัยใฝ่เรียนรู้อย่างต่อเนื่องตลอดชีวิต และเป้าหมายที่ 2 คนไทยได้รับการพัฒนาเต็มตามศักยภาพตามความถนัดและความสามารถของพหุปัญญาดีขึ้น ประเด็นที่ 15 พลังทางสังคม เป้าหมายที่ 1 ทุกภาคส่วนมีส่วนร่วมในการพัฒนาสังคมเพิ่มขึ้น ประเด็นที่ 23 การวิจัยและพัฒนานวัตกรรม เป้าหมายที่ 1 ความสามารถในการแข่งขันด้านโครงสร้างพื้นฐานทางเทคโนโลยี และด้านโครงสร้างพื้นฐานทางวิทยาศาสตร์ของประเทศเพิ่มสูงขึ้น และเป้าหมายที่ 2 มูลค่าการลงทุนวิจัยและพัฒนานวัตกรรมต่อผลิตภัณฑ์มวลรวมภายในของประเทศเพิ่มขึ้น ประเด็นที่ 20 การบริการประชาชนและประสิทธิภาพภาครัฐ เป้าหมายที่ 1 บริการของรัฐมีประสิทธิภาพและมีคุณภาพ เป็นที่ยอมรับของผู้ใช้บริการ และเป้าหมายที่ 2 ภาครัฐมีการดำเนินการที่มีประสิทธิภาพด้วยการนำนวัตกรรม เทคโนโลยีมาประยุกต์ใช้ และประเด็นที่ 17 ความเสมอภาคและหลักประกันทางสังคม เป้าหมายที่ 1 คนไทยทุกคนได้รับการคุ้มครองและมีหลักประกันทางสังคมเพิ่มขึ้น

4. แผนแม่บทเฉพาะกิจภายใต้ยุทธศาสตร์ชาติอันเป็นผลมาจากสถานการณ์โควิด 19 พ.ศ. 2564 – 2565 เป้าหมายที่ 1 สร้างอาชีพและกระจายรายได้สูงท้องถิ่น แนวทางการพัฒนาที่ 1 การเสริมสร้างความเข้มแข็งของเศรษฐกิจฐานรากภายในประเทศ โดยการมุ่งเน้นการกระจายโอกาสทางเศรษฐกิจไปยังระดับท้องถิ่นผ่านการส่งเสริมการจ้างงานโดยเฉพาะในระดับพื้นที่และชุมชน ร่วมกับการให้ความช่วยเหลือและพัฒนาศักยภาพของผู้ประกอบการ SMEs ให้สามารถปรับตัวสู่ธุรกิจใหม่ที่มีแนวโน้มความต้องการมากขึ้นในอนาคต และแนวทางการพัฒนาที่ 2 การพัฒนาศักยภาพและยกระดับคุณภาพชีวิตของคน ด้วยการยกระดับ

ทักษะ ปรับทักษะ และส่งเสริมการเรียนรู้เพื่อรองรับอุตสาหกรรมและบริการที่จะเป็นเครื่องยนต์ทางเศรษฐกิจหลักทั้ง 5 สาขา (อุตสาหกรรมและบริการทางการแพทย์ครบวงจร การท่องเที่ยวเชิงสร้างสรรค์และเน้นคุณภาพ การเกษตรมูลค่าสูง อุตสาหกรรมอาหาร และอุตสาหกรรมยานยนต์สมัยใหม่) ร่วมกับการขยายและพัฒนาระบบประกันสังคม เพื่อยกระดับคุณภาพชีวิตของประชากรทุกสาขาอาชีพและทุกช่วงวัย ตลอดจนส่งเสริมความมั่นคงทางสุขภาพเพื่อให้เป็นกำลังหลักในการขับเคลื่อนการพัฒนาประเทศไทยได้อย่างยั่งยืน

5. แผนการปฏิรูปประเทศ ด้านการศึกษา ประเด็นการปฏิรูปที่ 3 การปฏิรูปเพื่อลดความเหลื่อมล้ำทางการศึกษา ประเด็นการปฏิรูปที่ 4 การปฏิรูปกลไกและระบบการผลิต คัดกรอง และพัฒนาผู้ประกอบวิชาชีพครูและอาจารย์ ประเด็นการปฏิรูปที่ 5 การปฏิรูปการจัดการเรียนการสอนเพื่อตอบสนองการเปลี่ยนแปลงในศตวรรษที่ 21 ด้านสังคม ประเด็นการปฏิรูปที่ 4 ระบบสร้างเสริมชุมชนเข้มแข็ง ด้านการบริหารราชการแผ่นดิน ประเด็นการปฏิรูปที่ 1 บริการภาครัฐ สะดวก รวดเร็ว และตอบโต้ชีวิตประชาชน ประเด็นการปฏิรูปที่ 2 ระบบข้อมูลภาครัฐมีมาตรฐาน ทันสมัย และเชื่อมโยงกัน ก้าวสู่รัฐบาลดิจิทัล ประเด็นการปฏิรูปที่ 4 กำลังคนภาครัฐมีขนาดที่เหมาะสมและมีสมรรถนะสูงพร้อมขับเคลื่อนยุทธศาสตร์ชาติ ประเด็นการปฏิรูปที่ 5 ระบบบริหารงานบุคคลที่สามารถดึงดูด สร้าง และรักษาคณบดีคนเก่งไว้ในภาครัฐ ด้านการป้องกันและปราบปรามการทุจริตและประพฤติมิชอบ ประเด็นการปฏิรูปที่ 2 ด้านการป้องกันปราบปราม ประเด็นการปฏิรูปที่ 3 ด้านการปราบปราม

6. กิจกรรมปฏิรูปที่จะส่งผลให้เกิดการเปลี่ยนแปลงต่อประชาชนอย่างมีนัยสำคัญ (Big Rock) : แผนการปฏิรูปประเทศด้านการศึกษา กิจกรรมปฏิรูปที่ 2 การพัฒนาการจัดการเรียนการสอนสู่การเรียนรู้ฐานสมรรถนะ เพื่อตอบสนองการเปลี่ยนแปลงในศตวรรษที่ 21 โดยมีเป้าหมาย (1) ให้มีหลักสูตรที่พัฒนาขึ้นบนฐานของสามมโนทัศน์หลักคือ Career Education, Competency Building และ Creative Education ซึ่งผู้เรียนทุกระดับได้มีโอกาสพัฒนาตนเองตามความถนัดและความสนใจเป็นรายบุคคล จนสามารถประกอบอาชีพหรือศึกษาต่อในวิชาชีพขั้นสูงได้ (2) มีการจัดการเรียนการสอนที่มุ่งเน้นให้ผู้เรียนทุกระดับเป็นผู้ร่วมสร้างสรรค์การเรียนรู้เพื่อให้เกิดสมรรถนะหลักและการพัฒนาตนเองตามความ ถนัดและความสนใจ (Active learning) (3) มีรูปแบบการประเมินการเรียนรู้ของผู้เรียนทุกระดับที่เน้นการปฏิบัติ (Performance-based Assessment) และการพัฒนาการเรียนรู้ (Assessment for Learning) (4) มีแพลตฟอร์มการเรียนรู้ดิจิทัลสำหรับผู้เรียนทุกระดับในความรู้ที่จำเป็นและสมรรถนะหลักรวมถึงความถนัดและความสนใจรายบุคคล (5) มีระบบนิเวศการเรียนรู้ของผู้เรียนทุกระดับที่เน้นการมีส่วนร่วมและการสร้างสรรค์นวัตกรรม กิจกรรมปฏิรูปที่ 3 การปฏิรูป กลไกและระบบการผลิตและพัฒนาครูและบุคลากร ทางการศึกษาให้มีคุณภาพมาตรฐาน โดยมีเป้าหมาย (1) การพัฒนารูปแบบกระบวนการคัดเลือกบุคคลที่มีคุณลักษณะที่พึงประสงค์เข้าเรียนครูและการพัฒนาเครื่องมือวัดและประเมินคุณลักษณะความเป็นครู (2) การพัฒนา/ปรับปรุงหลักสูตรผลิตครูตามสาขาวิชาและบริบทพื้นที่เพื่อสร้างความเป็นเลิศ (3) พัฒนารูปแบบกระบวนการฝึกประสบการณ์วิชาชีพครูและระบบการนิเทศการศึกษาและการสอนงานของครูพี่เลี้ยงเพื่อเตรียมครูที่มีคุณภาพ และประสิทธิภาพ (4) กำหนดสมรรถนะและการพัฒนามาตรฐานและชี้วัดสมรรถนะอาจารย์ประจำหลักสูตรวิชาชีพครูของสถาบันผลิตครูและการพัฒนาอาจารย์ประจำหลักสูตรให้มีสมรรถนะ (5) กำหนดสมรรถนะและการพัฒนามาตรฐานและตัวชี้วัด สมรรถนะครูและบุคลากรทางการศึกษาและการพัฒนาสมรรถนะครูและบุคลากรทางการศึกษาตามความต้องการจำเป็น (6) การจัดทำกลไกการสนับสนุนให้ครูและบุคลากรทางการศึกษามีการพัฒนาอย่างต่อเนื่อง (7) การปรับปรุงระบบการประเมินการปฏิบัติงานและสมรรถนะวิชาชีพครู (8) การพัฒนาระบบกลไกการเลื่อนวิทยฐานะ และค่าตอบแทนที่เหมาะสม กิจกรรมปฏิรูปที่ 5 การปฏิรูปบทบาทการวิจัยและระบบธรรมาภิบาลของ สถาบันอุดมศึกษาเพื่อสนับสนุนการพัฒนาประเทศไทยออก จากกับดักรายได้ปานกลางอย่าง

ยั่งยืน โดยมีเป้าหมาย (1) กระบวนการผลิตพัฒนากำลังคนที่มีคุณภาพ (2) ปฏิรูประบบการวิจัยและนวัตกรรม (3) ธรรมภิบาลในสถาบันอุดมศึกษาทุกระดับ

7. แผนพัฒนาเศรษฐกิจและสังคมแห่งชาติ ฉบับที่สิบสาม พ.ศ. 2566 – 2570 หมายความว่า 12 ไทยมีกำลังคนสมรรถนะสูง มุ่งเรียนรู้อย่างต่อเนื่อง ตอบโจทย์ การพัฒนาแห่งอนาคต เป้าหมายและผลลัพธ์ของการพัฒนาระดับมหุดมภาพ เป้าหมายที่ 1 คนไทยได้รับการพัฒนาอย่างเต็มศักยภาพในทุกช่วงวัย มีสมรรถนะที่จำเป็นสำหรับโลกยุคใหม่ มีคุณลักษณะตามบรรทัดฐานที่ดีของสังคม มีคุณธรรม จริยธรรม และมีภูมิคุ้มกันต่อการเปลี่ยนแปลงอย่างพลิกโฉม ฉบับล้นของโลกสามารถดำรงชีวิตร่วมกันในสังคมได้อย่างสงบสุข เป้าหมายที่ 2 กำลังคนมีสมรรถนะสูง สอดคล้องกับความต้องการของภาคการผลิตเป้าหมาย และสามารถสร้างงานอนาคต เป้าหมายที่ 3 ประชาชนทุกกลุ่มเข้าถึงการเรียนรู้ตลอดชีวิต

8. นโยบายและแผนระดับชาติว่าด้วยความมั่นคงแห่งชาติ (พ.ศ. 2562 – 2565) นโยบายความมั่นคงแห่งชาติที่ 8 เสริมสร้างความเข้มแข็งและภูมิคุ้มกันความมั่นคงภายใน รองรับวัตถุประสงค์ 3.4.5 เพื่อพัฒนาศักยภาพของภาครัฐ และส่งเสริมบทบาทและความเข้มแข็งของทุกภาคส่วน ในการรับมือกับภัยคุกคามทุกรูปแบบที่กระทบกับความมั่นคงแห่งชาติที่ 1 เสริมสร้างความมั่นคงของสถาบันหลักของชาติ และการปกครองระบอบประชาธิปไตยอันมีพระมหากษัตริย์ทรงเป็นประมุข รองรับวัตถุประสงค์ 3.4.1 เพื่อส่งเสริมและรักษาไว้ซึ่งการปกครอง ระบอบประชาธิปไตยอันมีพระมหากษัตริย์ทรงเป็นประมุข และวัตถุประสงค์ 3.4.2 เพื่อเสริมสร้างจิตสำนึกของชนในชาติให้มีความจงรักภักดี และธำรงไว้ซึ่งสถาบันชาติ ศาสนา พระมหากษัตริย์ และนโยบายความมั่นคงแห่งชาติที่ 9 เสริมสร้างความมั่นคงของชาติจากภัยการทุจริต รองรับวัตถุประสงค์ 3.4.5 เพื่อพัฒนาศักยภาพของภาครัฐ และส่งเสริมบทบาทและความเข้มแข็งของทุกภาคส่วนในการรับมือกับภัยคุกคามทุกรูปแบบที่กระทบกับความมั่นคง

9. แผนการศึกษาแห่งชาติ พ.ศ. 2560 – 2579 การนำแผนการศึกษาแห่งชาติสู่การปฏิบัติที่ชัดเจนแก่ผู้ปฏิบัติ ทุกระดับเพื่อให้ทุกภาคส่วนได้เข้ามามีส่วนร่วมในการพัฒนาการจัดการศึกษาของชาติ แผนการศึกษาแห่งชาติ พ.ศ. 2560 – 2579 นอกจากจะดำเนินการขับเคลื่อนตามแนวทางการขับเคลื่อนที่กำหนดไว้ว่าเป็นระบบแล้วจะต้องผลักดันให้ระบบการจัดสรรงบประมาณยึดกรอบทิศทางและเป้าหมายการพัฒนาที่กำหนดไว้ในยุทธศาสตร์และแนวทางการพัฒนาของแผนการศึกษาแห่งชาติเพื่อให้การดำเนินงานพัฒนาการศึกษาบรรลุผล

10. กรอบการประกันคุณภาพการศึกษาภายใน ตามเกณฑ์คุณภาพการศึกษาเพื่อการดำเนินการที่เป็นเลิศ เพื่อการกำกับ ติดตามผลลัพธ์ตามพันธกิจและเอกลักษณ์ ซึ่งวัตรระบบประเมินผลการดำเนินงานภายในมหาวิทยาลัย ตามเกณฑ์ “Education Criteria for Performance Excellence” (EdPEX) ตามโครงสร้างองค์กร หมวดกระบวนการประกอบด้วย หมวดที่ 1 การนำองค์กร หมวดที่ 2 กลยุทธ์ หมวดที่ 3 ลูกค้า หมวดที่ 4 การวัด การวิเคราะห์ และการจัดการความรู้ หมวดที่ 5 บุคลากร หมวดที่ 6 ระบบปฏิบัติการ และหมวดที่ 7 ผลลัพธ์ โดยเชื่อมโยงกับปรัชญา วิสัยทัศน์ พันธกิจ ของคณะ และของมหาวิทยาลัย พัฒนาไปสู่แผนกลยุทธ์ทางการเงิน และแผนปฏิบัติราชการรายปีตามกรอบระยะเวลาเพื่อให้บรรลุตามกรอบระยะเวลา เพื่อให้บรรลุเป้าประสงค์(Objective 4.4) ผลสัมฤทธิ์ของการดำเนินงานที่มีประสิทธิภาพและเกิดประโยชน์สูงสุดต่อองค์กรตามผลสัมฤทธิ์(Key result) KR 4.4.3 ระดับความสำเร็จในการดำเนินงานประกันคุณภาพการศึกษาตามเกณฑ์ EdPEX และเสนอผู้บริหารระดับมหาวิทยาลัยเพื่อพิจารณาอนุมัติ

11. มหาวิทยาลัยราชภัฏนครศรีธรรมราช จัดทำคำรับรองการปฏิบัติราชการและให้มีการลงนามร่วมกันระหว่างอธิการบดี กับหัวหน้าหน่วยงานระดับคณะ สำนัก และสถาบัน

วัตถุประสงค์ของการติดตาม และประเมินผล

1. เพื่อเปรียบเทียบผลการดำเนินงานในช่วงปีงบประมาณ กับเป้าหมายที่กำหนดไว้
2. เพื่อใช้เป็นข้อมูลสะท้อนกลับ (AAR) ให้สำนักส่งเสริมวิชาการและงานทะเบียน ใช้เป็นแนวทางในการปรับปรุงพัฒนาระบบงานต่างๆ รวมทั้งเป็นข้อมูลประกอบการตัดสินใจในการทบทวนทิศทางนโยบาย และแนวทางในการบริหารงานของสำนักส่งเสริมวิชาการและงานทะเบียน เพื่อให้เกิดประโยชน์สูงสุดต่อผู้รับบริการ ชุมชน สังคม และประเทศชาติ

แนวทางการกำกับ ติดตาม และประเมิน

การติดตามประเมินผลตามแผนปฏิบัติราชการประจำปีงบประมาณ มีแนวทางการกำกับติดตามและประเมินผล ดังนี้

1. ติดตามผลการใช้จ่ายงบประมาณตามแผนปฏิบัติงานและแผนการใช้จ่ายงบประมาณ
2. ประเมินความก้าวหน้าและรายงานสรุปผลการดำเนินโครงการ
3. ประเมินผลตามคำรับรองการปฏิบัติราชการของหน่วยงานภายใน โดยคณะกรรมการจัดทำคำรับรองและติดตาม ประเมินผลการปฏิบัติราชการของหน่วยงานภายในประจำปี ซึ่งแต่งตั้งโดยมหาวิทยาลัย

การควบคุมคุณภาพ

การปฏิบัติงานตามแผนปฏิบัติราชการรายปี (พ.ศ.2566) ของสำนักส่งเสริมวิชาการและงานทะเบียน จะถูกควบคุมโดยระบบ กลไกการประกันคุณภาพภายในของมหาวิทยาลัย ตัวชี้วัดความสำเร็จของการดำเนินงานตามแผนจึงเป็นตัวชี้วัดที่มหาวิทยาลัยพัฒนาขึ้นเพื่อควบคุมคุณภาพภายใน และเป็นตัวชี้วัดที่ดำเนินการตามระบบการประกันคุณภาพการศึกษาภายนอกและคำรับรองการปฏิบัติราชการ เพื่อให้ระบบการติดตามประเมินผลภายในของหน่วยงานมีความเป็นเอกภาพ จึงได้มีแต่งตั้งคณะกรรมการกำกับ ติดตาม ประเมินผลการดำเนินงานตามแผนปฏิบัติราชการของมหาวิทยาลัยทำหน้าที่ในการกำกับ ติดตามผล การดำเนินงานของหน่วยงานตามนโยบายของมหาวิทยาลัย และรายงานผลการดำเนินงานตามแผนของมหาวิทยาลัยไปพร้อม ๆ กับการตรวจประกันคุณภาพภายในทุกปี

ส่วนที่ 6 การทบทวน ปรับแผน

สำนักส่งเสริมวิชาการและงานทะเบียน ตระหนักถึงการเปลี่ยนแปลงของบริบทที่อาจขึ้นได้ตลอดเวลา จึงได้กำหนดให้มีการทบทวน ปรับแผนปฏิบัติการรายปีได้เพื่อให้ยืดหยุ่นและเหมาะสมกับสถานการณ์ในลักษณะแบบ Rolling Plan ซึ่งจะต้องมีการทบทวนและปรับปรุงใหม่ให้ทันต่อสถานการณ์อย่างต่อเนื่อง โดยสำนักส่งเสริมวิชาการและงานทะเบียน ต้องเสนอมหาวิทยาลัยเพื่อขออนุมัติปรับแผนปฏิบัติการ โดยเฉพาะอย่างยิ่งหากการยกเลิกหรือปรับปรุงโครงการมีผลทำให้เป้าหมายการดำเนินงาน กิจกรรม และงบประมาณเปลี่ยนแปลงไปจากเดิม กรณีที่ไม่มีการขอปรับแผนปฏิบัติการที่กล่าวมา การกำกับติดตาม และประเมินผลจะยึดถือแผนปฏิบัติการที่มหาวิทยาลัยอนุมัติไว้เดิม

ภาคผนวก



คำสั่งสำนักส่งเสริมวิชาการและงานทะเบียน

ที่ 007/2565

เรื่อง แต่งตั้งคณะกรรมการจัดทำแผนปฏิบัติการ ประจำปีงบประมาณ 2566

สำนักส่งเสริมวิชาการและงานทะเบียน

ตามที่สำนักส่งเสริมวิชาการและงานทะเบียน มหาวิทยาลัยราชภัฏนครศรีธรรมราช มีนโยบายในการสนับสนุนงานวิชาการและให้บริการวิชาการแก่ อาจารย์และนักศึกษาให้มีความสะดวก ถูกต้อง และรวดเร็วอันก่อให้เกิดความพึงพอใจแก่ผู้รับบริการ เพื่อให้การดำเนินงานเป็นไปอย่างมีประสิทธิภาพของสำนักส่งเสริมวิชาการและงานทะเบียน จึงแต่งตั้งคณะกรรมการจัดทำแผนปฏิบัติการ ประจำปีงบประมาณ พ.ศ. 2565 ดังนี้

- | | |
|-------------------------------|---------------------|
| 1) นายวิเชียร มั่นแท้ | ประธานกรรมการ |
| 2) นางสาวจุไรรัตน์ รัตติโชติ | รองประธานกรรมการ |
| 3) นายพนมฤช บุญพบ | กรรมการ |
| 4) นางณภัคจิรา ทิพย์สุภลักษณ์ | กรรมการ |
| 5) นายสุพจน์ หาบุญการ | กรรมการ |
| 6) นางสาวพิมณฑา ดวงแก้ว | กรรมการ |
| 7) นางฐิติมาภรณ์ โปยารถ | กรรมการ |
| 8) นางสาวฐิตาภรณ์ คำพุทธ | กรรมการ |
| 9) นายณัฐวุฒิ วงศ์สวัสดิ์ | กรรมการ |
| 10) นายบุรฮาน มาโนชน์ | กรรมการ |
| 11) นางชะบา อารีกิจ | กรรมการ |
| 12) นางชมพูนุท มาโนชน์ | กรรมการ |
| 13) นางสาวพัชรินทร์ ทองคำชุม | กรรมการ |
| 14) นางสาวปรีดา บุญแก้วศรี | กรรมการ |
| 15) นางจิราภรณ์ รัตนปรีดณัน | กรรมการ |
| 16) นางปัญญา รongพินิจ | กรรมการ |
| 17) นางสาวสกุณี ปานดำ | กรรมการ |
| 18) นางสาวขวัญชนก ชุมศรี | กรรมการ |
| 19) นายปราโมทย์ จันทรบุญแก้ว | กรรมการ |
| 20) นางสาวลภัสรดา รongพินิจ | กรรมการ |
| 21) นางสาวณัฐกานต์ เกื้อนุ้ย | กรรมการ |
| 22) นางสาวสุภาภาณูจน์ ชัยฤกษ์ | กรรมการและเลขานุการ |

- | | |
|-----------------------------|----------------------------|
| 23) นางจิรา ทวีนิจ | กรรมการและผู้ช่วยเลขานุการ |
| 24) นางสาวเบญจลักษณ์ สังขมา | กรรมการและผู้ช่วยเลขานุการ |
| 25) นางสาวกนกอร บุญโยดม | กรรมการและผู้ช่วยเลขานุการ |

หน้าที่

1. ประชุมกำหนดนโยบายการดำเนินงาน
2. มอบหมายงานการดำเนินงานตามโครงการต่างๆ ที่ได้ดำเนินการตามแผนปฏิบัติราชการประจำปีงบประมาณ 2566

ให้คณะกรรมการปฏิบัติหน้าที่ด้วยความวิริยะ และเสียสละเพื่อให้เกิดประโยชน์บังเกิดผลดีต่อสำนักส่งเสริมวิชาการและงานทะเบียน และมหาวิทยาลัยต่อไป

สั่ง ณ วันที่ 16 เดือน มิถุนายน พ.ศ. 2565



(ดร.วิเชียร มั่นแท้)

ผู้อำนวยการสำนักส่งเสริมวิชาการและงานทะเบียน



คำสั่งมหาวิทยาลัยราชภัฏนครศรีธรรมราช

ที่ ๔๐/๒๕๖๓

เรื่อง แต่งตั้งคณะกรรมการประจำสำนักส่งเสริมวิชาการและงานทะเบียน

อาศัยอำนาจตามความในข้อ ๔ ของข้อบังคับมหาวิทยาลัยราชภัฏนครศรีธรรมราช ว่าด้วยคณะกรรมการประจำสถาบัน สำนัก ศูนย์ ส่วนราชการหรือหน่วยงานที่เรียกชื่ออย่างอื่นที่มีฐานะเทียบเท่าคณะ พ.ศ.๒๕๕๒ ประกาศ ณ วันที่ ๑๗ กันยายน ๒๕๕๒ ประกอบกับมติที่ประชุมสภามหาวิทยาลัยราชภัฏนครศรีธรรมราช เมื่อคราวประชุมครั้งที่ ๑๓/๒๕๖๓ เมื่อวันที่ ๑๖ ธันวาคม ๒๕๖๓ จึงแต่งตั้งคณะกรรมการประจำสำนักส่งเสริมวิชาการและงานทะเบียน ประกอบด้วยบุคคลดังต่อไปนี้

๑. ผู้อำนวยการสำนักส่งเสริมวิชาการและงานทะเบียน		ประธานกรรมการ
๒. รองผู้อำนวยการสำนักส่งเสริมวิชาการฯที่คณะกรรมการเลือก		รองประธานกรรมการ
๓. รองผู้อำนวยการสำนักส่งเสริมวิชาการฯคนอื่น		กรรมการ
๔. ผศ.ดร.กนกกานต์ ฐิติภรณ์พันธ์	ผู้ทรงคุณวุฒิ	กรรมการ
๕. นายวันฉัตร จารุวรรณโน	ผู้ทรงคุณวุฒิ	กรรมการ
๖. นายสุพจน์ หาบอุปการ	ผู้แทนผู้ปฏิบัติงาน	กรรมการ
๗. นางสาวฐิตาภรณ์ คำพุทธ	ผู้แทนผู้ปฏิบัติงาน	กรรมการ
๘. นางชมพูนุช มาโนชน์	ผู้แทนผู้ปฏิบัติงาน	กรรมการ
๙. นางสาวเบญจลักษณ์ สังขมา	ผู้แทนผู้ปฏิบัติงาน	กรรมการ
๑๐. นางจิรา ทวีนิ้ง	ปฏิบัติหน้าที่หัวหน้าสำนักงาน	กรรมการและเลขานุการ

หน้าที่

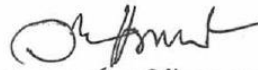
ให้คณะกรรมการประจำสำนักส่งเสริมวิชาการและงานทะเบียน มีอำนาจหน้าที่ดังนี้

๑. วางนโยบายและกำหนดแนวทางในการดำเนินงานของสถาบัน ให้สอดคล้องกับนโยบายของสภามหาวิทยาลัย
๒. พัฒนา ติดตาม และตรวจสอบระบบการประกันคุณภาพ
๓. วางแนวปฏิบัติที่เกี่ยวกับการบริหารและการดำเนินงานของสถาบัน
๔. แต่งตั้งคณะอนุกรรมการหรือบุคคลใดบุคคลหนึ่งเพื่อดำเนินการใด ๆ อันอยู่ในอำนาจหน้าที่ของคณะกรรมการ
๕. ให้คำปรึกษาและเสนอความเห็นแก่ผู้อำนวยการ

๖. ปฏิบัติหน้าที่อื่นเกี่ยวกับกิจการของสถาบันหรือตามที่อธิการบดีมอบหมาย

ทั้งนี้ ตั้งแต่วันที่ ๑๖ ธันวาคม พ.ศ. ๒๕๖๓ ถึงวันที่ ๑๕ ธันวาคม พ.ศ. ๒๕๖๖

สั่ง ณ วันที่ ๑๖ ธันวาคม พ.ศ. ๒๕๖๓



(รองศาสตราจารย์ ดร.วิชัย แหวนเพชร)
นายกสภามหาวิทยาลัยราชภัฏนครศรีธรรมราช



ประกาศมหาวิทยาลัยราชภัฏนครศรีธรรมราช
เรื่อง นโยบายสภามหาวิทยาลัยราชภัฏนครศรีธรรมราช พ.ศ. 2564-2567

เพื่อให้มหาวิทยาลัยราชภัฏนครศรีธรรมราช ปฏิบัติหน้าที่ตามที่กำหนดไว้ในมาตรา 7 และมาตรา 8 แห่งพระราชบัญญัติมหาวิทยาลัยราชภัฏ พ.ศ. 2547 ได้อย่างมีประสิทธิภาพ และได้มาตรฐานตามเกณฑ์การจัดการศึกษาระดับอุดมศึกษา อาศัยอำนาจตามความในมาตรา 18(1) แห่งพระราชบัญญัติมหาวิทยาลัยราชภัฏ พ.ศ. 2547 ประกอบกับมติสภามหาวิทยาลัย ในคราวประชุมครั้งที่ 6/2563 เมื่อวันที่ 12 มิถุนายน 2563 สภามหาวิทยาลัยราชภัฏนครศรีธรรมราช จึงกำหนดนโยบายของสภามหาวิทยาลัย พ.ศ. 2564 – 2567 ดังต่อไปนี้

นโยบายเร่งด่วน

1. ขับเคลื่อนการปรับปรุงหลักสูตรเดิมและพัฒนาหลักสูตรใหม่ ให้ทันสมัย ตอบโจทย์การเปลี่ยนแปลงของประเทศ ส่งเสริมการจัดสหกิจศึกษา และการศึกษาเชิงบูรณาการกับการทำงาน (Cooperative and Work Integrated Education : CWIE) ทั้งหลักสูตรระยะสั้น ที่เป็น Non Degree หลักสูตรปกติ (Degree Program) และ Credit Bank ในรูปแบบออฟไลน์ ออนไลน์ และทางไกล
2. ปฏิรูปกระบวนการจัดการเรียนรู้ เพิ่มศักยภาพของนักศึกษาให้มีสมรรถนะตามมาตรฐานวิชาชีพ ทักษะศตวรรษที่ 21 และคุณลักษณะ 4 ประการ ตามพระบรมราโชบายด้านการศึกษาของพระบาทสมเด็จพระเจ้าอยู่หัว รัชกาลที่ 10 โดยเน้นการทำงานจริงในสถานประกอบการหรือหน่วยงานภายนอก เน้นการนำนวัตกรรมการศึกษาลงท้องถิ่นเพื่อเสริมสร้างจิตสำนึกในการพัฒนาท้องถิ่น
3. สนับสนุนการพัฒนาระบบกลไกการบริหารจัดการงานวิจัย ระบบสารสนเทศ ให้มีประสิทธิภาพ เพื่อจูงใจให้คณาจารย์สร้างผลงานวิจัย นวัตกรรมเชิงพื้นที่ สนองพระราโชบาย เพื่อต่อยอดการใช้ประโยชน์ในการพัฒนาเชิงพื้นที่
4. สนับสนุนให้มีการใช้นวัตกรรมการศึกษาเพื่อพัฒนาระบบฐานข้อมูลด้านการพัฒนาท้องถิ่น ด้านศิลปะและวัฒนธรรม ให้สะดวกต่อการสืบค้นข้อมูล และเผยแพร่สู่ระดับประเทศและสากล
5. สนับสนุนการทำบันทึกความร่วมมือกับหน่วยงานภายนอก ทั้งในและต่างประเทศ (MOU) โดยใช้ภาคีเครือข่ายทุกภาคส่วน เพื่อให้เกิดความร่วมมือในการขับเคลื่อนพันธกิจของมหาวิทยาลัย
6. เร่งรัดการพัฒนาระบบโครงสร้างพื้นฐาน ระบบบริหารจัดการ และระบบฐานข้อมูลสารสนเทศทุกประเภท ให้เป็นฐานข้อมูลเดียวกัน เพื่อสนับสนุนการบริหารจัดการตามพันธกิจของมหาวิทยาลัย ให้ทันสมัย รวดเร็ว และมีประสิทธิภาพ

7. เร่งรัดการวิเคราะห์อัตรากำลังในปัจจุบัน และแนวโน้มความต้องการอัตรากำลังในอนาคต ให้สอดคล้องกับ แผนยุทธศาสตร์ของกลุ่มมหาวิทยาลัยราชภัฏในการเป็นมหาวิทยาลัยเพื่อการพัฒนาท้องถิ่น และการยกระดับมาตรฐานมหาวิทยาลัยให้สูงขึ้น (Reinventing University)
8. เร่งรัดการพัฒนากระบวนการบริหารแผนงบประมาณประจำปี แผนบริหารงานบุคคล ในลักษณะบูรณาการ ให้เป็นไปอย่างมีประสิทธิภาพ ตามบริบทในปัจจุบัน สู่การเป็นมหาวิทยาลัย 4.0
9. ผลักดันให้มีการนำทรัพย์สินและเงินรายได้ไปลงทุนให้เกิดการเพิ่มรายได้อย่างเป็นรูปธรรม ตลอดจน การเพิ่มรายได้จากการวิจัยและนวัตกรรม การบริการวิชาการ รวมทั้งการลดรายจ่าย เพื่อให้สามารถพึ่งพา ตนเองได้
10. เร่งรัดการปรับปรุงกฎ ระเบียบ ข้อบังคับ และประกาศของมหาวิทยาลัย ให้สามารถตอบสนองต่อบริบท การปฏิบัติงานที่เปลี่ยนแปลงอย่างรวดเร็ว
11. ผลักดันโรงเรียนสาธิตฯ ให้เป็นโรงเรียนต้นแบบ เป็นสถานที่สำหรับฝึกประสบการณ์วิชาชีพของนักศึกษา คณะครุศาสตร์ และเป็นพี่เลี้ยงในกระบวนการจัดการเรียนการสอน การพัฒนาครูและบุคลากรทางการ ศึกษา ของโรงเรียนที่จัดการศึกษาระดับขั้นพื้นฐานในเขตพื้นที่บริการ

นโยบายแต่ละด้าน จำนวน 5 ด้าน

1. ด้านการผลิตบัณฑิต

- 1.1 กำหนดกลไกและมาตรการกำกับติดตามการบริหารหลักสูตรให้เป็นไปตามเกณฑ์มาตรฐานคุณภาพ หลักสูตรตามกรอบมาตรฐานการอุดมศึกษา
- 1.2 ส่งเสริม สนับสนุนการพัฒนาทักษะภาษาอังกฤษ ทักษะความเข้าใจและการใช้เทคโนโลยีดิจิทัล (Digital Literacy) ของนักศึกษาอย่างต่อเนื่อง
- 1.3 ส่งเสริม สนับสนุนให้นักศึกษابูรณาการการเรียนรู้โดยการลงพื้นที่จริง มุ่งเน้นการใช้นวัตกรรม การศึกษาในการบูรณาการศาสตร์การเรียนรู้ร่วมกันของแต่ละหลักสูตรตามความต้องการของท้องถิ่น
- 1.4 ผลักดันให้ทุกหลักสูตรเห็นถึงความสำคัญในการพัฒนาการเรียนการสอน เพื่อเตรียมความพร้อม การปฏิบัติตามนโยบายทางการศึกษาของภาครัฐที่มีการเปลี่ยนแปลงอย่างรวดเร็ว
- 1.5 ส่งเสริม สนับสนุนให้มีศาสตร์การเรียนการสอนที่หลากหลาย ตอบสนองความต้องการของท้องถิ่น อย่างเป็นรูปธรรม

2. ด้านการวิจัยสร้างองค์ความรู้และนวัตกรรม

- 2.1 ส่งเสริมให้มีการนำงานวิจัยไปสร้างองค์ความรู้และนวัตกรรมเป็นแกนหลักในการพัฒนาท้องถิ่น เน้นการนำไปประยุกต์ใช้ประโยชน์ในมิติที่หลากหลาย เพื่อให้เกิดการพัฒนาทุก ๆ ด้าน
- 2.2 ยกระดับการเผยแพร่ผลงานวิจัยและนวัตกรรม ในวารสารที่มี Impact Factor จัดทะเบียนทรัพย์สิน ทางปัญญา ที่สูงขึ้นอย่างต่อเนื่องและมีประสิทธิภาพ พัฒนาวารสารของมหาวิทยาลัยให้เข้าสู่ ฐานข้อมูลดัชนีการอ้างอิงวารสารไทย TCI กลุ่มที่ 1 เพื่อส่งเสริมผลงานของคณาจารย์และการเข้าสู่ ตำแหน่งทางวิชาการที่สูงขึ้น

- 2.3 ส่งเสริมให้มีหน่วยจัดการวิจัยเชิงพื้นที่ ดำเนินงานวิจัยเชิงพื้นที่อย่างมีประสิทธิภาพ ตอบสนองความต้องการของท้องถิ่นอย่างต่อเนื่อง
 - 2.4 ส่งเสริมการจัดการระบบข้อมูลสารสนเทศด้านการวิจัยและการพัฒนาท้องถิ่น ให้มีความต่อเนื่องเป็นระบบ เป็นปัจจุบัน เพื่อบริหารจัดการงานวิจัยและการพัฒนาท้องถิ่นได้อย่างมีประสิทธิภาพ
 - 2.5 สนับสนุนงานวิจัย นวัตกรรม เพื่อสร้างองค์ความรู้ด้านการวิจัย นวัตกรรม ทรัพย์สินทางปัญญา และขยายผลต่อยอดสู่การใช้ประโยชน์เชิงพาณิชย์มากขึ้น
 - 2.6 ส่งเสริมการสร้างเครือข่ายงานวิจัยระดับภูมิภาค ระดับชาติ และนานาชาติ เพื่อยกระดับงานวิจัยท้องถิ่นสู่สากล
 - 2.7 สนับสนุนการพัฒนาหน่วยวิจัยเฉพาะทาง เพื่อเป็นศูนย์วิจัยความเป็นเลิศตามอัตลักษณ์ของมหาวิทยาลัย
- 3. ด้านการพัฒนาท้องถิ่นและทำนุบำรุงศิลปะและวัฒนธรรม**
- 3.1 ผลักดันให้มีการจัดการระบบข้อมูลสารสนเทศด้านการพัฒนาท้องถิ่นและการทำนุบำรุงศิลปะและวัฒนธรรม ให้มีความต่อเนื่อง เป็นระบบ เป็นปัจจุบัน เพื่อการบริหารจัดการในการพัฒนาท้องถิ่นได้อย่างมีประสิทธิภาพ
 - 3.2 สนับสนุน พัฒนา ต่อยอด และสร้างคุณค่า การบูรณาการศาสตร์การเรียนรู้ของคณะวิชา เพื่อการพัฒนาท้องถิ่นให้ตรงตามความต้องการของท้องถิ่น สร้างความร่วมมือในการดำเนินการบริการวิชาการ
 - 3.3 ขับเคลื่อนโครงการตามพระบรมราโชบายของพระบาทสมเด็จพระเจ้าอยู่หัว รัชกาลที่ 10 และโครงการพระราชดำริของสมเด็จพระเทพรัตนราชสุดาฯ สยามบรมราชกุมารี (อพ.สธ) กับชุมชนพื้นที่บริการให้เกิดการพัฒนาอย่างยั่งยืน
 - 3.4 ส่งเสริม สนับสนุน และประสานงานกับหน่วยงานราชการ และหน่วยงานที่เกี่ยวข้องในจังหวัดให้มีการติดตามความคืบหน้าการนำเสนอพระบรมธาตุสู่มรดกโลก
 - 3.5 สนับสนุนการจัดตั้งศูนย์อัจฉริยะเพื่อการพัฒนาท้องถิ่น เพื่อเป็นศูนย์การเรียนรู้ด้านการท่องเที่ยวเชิงวัฒนธรรมท้องถิ่นของภาคใต้
- 4. ด้านการสร้างเครือข่ายและความร่วมมือกับหน่วยงานภายนอก**
- 4.1 สนับสนุนการรวบรวมและจัดทำระบบฐานข้อมูลด้านเครือข่ายความร่วมมือของมหาวิทยาลัยอย่างต่อเนื่อง เป็นปัจจุบัน ทันสมัย รวดเร็ว และมีประสิทธิภาพ
 - 4.2 สนับสนุนให้เกิดความร่วมมือของประชาชนทุกภาคส่วนในการนำเสนอพระบรมธาตุสู่มรดกโลก
 - 4.3 ส่งเสริม สนับสนุน การสร้างความร่วมมือเพื่อการพัฒนาท้องถิ่น ระหว่างบุคลากร เครือข่ายศิษย์เก่า ชุมชนท้องถิ่น และเครือข่ายภาครัฐและภาคเอกชน ให้เกิดการทำงานเป็นทีม และมีจิตสาธารณะ

5. ด้านการบริหารจัดการ

- 5.1 ผลักดันการปรับปรุงอาคาร สถานที่ โสตทัศนูปกรณ์ ให้มีความพร้อมในการทำงานของบุคลากร และการจัดการเรียนการสอนอย่างมีประสิทธิภาพ สู่การเป็นมหาวิทยาลัย 4.0
- 5.2 ขับเคลื่อนการพัฒนามหาวิทยาลัยให้เป็นมหาวิทยาลัยสีเขียวตามมาตรฐานสากล และขยายผลไปสู่การเป็นจังหวัดสีเขียว
- 5.3 กำกับ ติดตาม การพัฒนาคุณภาพการบริหารจัดการมหาวิทยาลัยเพื่อการดำเนินการที่เป็นเลิศ (Education Criteria for Performance Excellence: EdPEX) และเป็นองค์กรเปี่ยมสุข
- 5.4 ทบทวนและปรับปรุง วิสัยทัศน์ พันธกิจ นโยบาย แผนกลยุทธ์ทั้งระยะสั้นและระยะยาว และระบบการติดตามและการประเมินผลการปฏิบัติงานอย่างต่อเนื่อง เพื่อให้สอดคล้องกับบริบทที่เปลี่ยนแปลงไปในปัจจุบันและอนาคต
- 5.5 ผลักดันให้มีแผนพัฒนาบุคลากรทุกประเภทอย่างชัดเจน เพื่อความก้าวหน้าในสายอาชีพ และสอดคล้องกับบริบทในศตวรรษที่ 21 มีความรัก ความสามัคคี มีบริการที่มีประสิทธิภาพ (Service Mind) ตลอดจนมีระบบบริหารงานบุคคลที่มีความเป็นธรรม โปร่งใส และมีธรรมาภิบาล

จึงประกาศมาเพื่อทราบและถือปฏิบัติโดยทั่วกัน

ประกาศ ณ วันที่ 15 มิถุนายน พ.ศ. 2563



(รองศาสตราจารย์ ดร.วิชัย หวานเพชร)

นายกสภามหาวิทยาลัยราชภัฏนครศรีธรรมราช