



แผนปฏิบัติการรายปี (พ.ศ.2565)  
สำนักส่งเสริมวิชาการและงานทะเบียน

สำนักส่งเสริมวิชาการและงานทะเบียน  
มหาวิทยาลัยราชภัฏนครศรีธรรมราช  
ได้รับความเห็นชอบจากที่ประชุมคณะกรรมการประจำสำนักส่งเสริมวิชาการและงานทะเบียน  
15 กรกฎาคม 2564

## บทสรุปสำหรับผู้บริหาร

แผนปฏิบัติการราชการรายปี (พ.ศ.2565) ของสำนักส่งเสริมวิชาการและงานทะเบียนได้วางกรอบการกำหนดยุทธศาสตร์บนหลักการที่จะพัฒนาสำนักส่งเสริมวิชาการและงานทะเบียนได้กำหนดวิสัยทัศน์ “ในปีพุทธศักราช 2565 สำนักส่งเสริมวิชาการและงานทะเบียนให้บริการ ส่งเสริมและสนับสนุนด้านวิชาการอย่างมีมาตรฐาน โดยใช้ระบบเทคโนโลยีสารสนเทศที่มีคุณภาพ” โดยกำหนดไว้ 2 ประเด็นยุทธศาสตร์ 3 เป้าประสงค์ 14 ตัวชี้วัด 5 กลยุทธ์ 6 โครงการ มีกรอบงบประมาณรายจ่ายโดยประมาณการในทุกประเด็นยุทธศาสตร์ แบ่งเป็นงบประมาณรายจ่ายงบประมาณแผ่นดิน 175,000 บาท งบประมาณเงินรายได้ 12,443,600 บาท รวมทั้งสิ้น 12,618,600 บาท โดยจำแนกรายประเด็นยุทธศาสตร์คือ

ยุทธศาสตร์ที่ 3 ยกระดับคุณภาพการศึกษา ประกอบด้วย 2 เป้าประสงค์ 4 ตัวชี้วัด 3 กลยุทธ์ 3 โครงการ แบ่งเป็นงบประมาณแผ่นดิน - บาท งบประมาณเงินรายได้ 6,235,550 บาท รวมทั้งสิ้น 6,235,550 บาท

ยุทธศาสตร์ที่ 4 การพัฒนาระบบบริหารจัดการ ประกอบด้วย 1 เป้าประสงค์ 10 ตัวชี้วัด 2 กลยุทธ์ 3 โครงการ แบ่งเป็นงบประมาณแผ่นดิน 175,000 บาท งบประมาณเงินรายได้ 6,208,050 บาท รวมทั้งสิ้น 6,383,050 บาท

ในส่วนของการแปลงแผนปฏิบัติการสู่การปฏิบัติของสำนักส่งเสริมวิชาการและงานทะเบียนเป็นการนำยุทธศาสตร์ไปสู่การปฏิบัติ ซึ่งเป็นกระบวนการหนึ่งในการบริหารเชิงกลยุทธ์ ของชื่อหน่วยงานมีการดำเนินการที่สำคัญ คือ การจัดทำแผนปฏิบัติการราชการรายปี (พ.ศ.2565) ของสำนักส่งเสริมวิชาการและงานทะเบียนที่สอดคล้องกับแผนปฏิบัติการราชการรายปี (พ.ศ.2565) ของมหาวิทยาลัย ซึ่งสำนักส่งเสริมวิชาการและงานทะเบียนจะต้องกำหนดแผนงาน โครงการ กิจกรรม ผลผลิต ผลลัพธ์ ระยะเวลา งบประมาณ และผู้รับผิดชอบ ในภารกิจหลัก คือ การบริหารจัดการตามภารกิจของสำนักส่งเสริมวิชาการและงานทะเบียนรวมถึงความต้องการทรัพยากรด้านบุคลากร และด้านครุภัณฑ์ ซึ่งทั้งหมดนี้จะต้องสอดคล้องกับประเด็นยุทธศาสตร์และเป้าประสงค์ทั้ง 2 ประเด็นยุทธศาสตร์ของสำนักส่งเสริมวิชาการและงานทะเบียน

สำหรับการกำกับ ติดตาม และประเมินผลการปฏิบัติงานของโครงการ/กิจกรรม และความสำเร็จขององค์กรนั้น สำนักส่งเสริมวิชาการและงานทะเบียนจะจัดให้มีกลไกเพื่อควบคุมการติดตามผลการปฏิบัติงานตามแผนปฏิบัติการของกองนโยบายและแผน และก่อให้เกิดการปรับปรุงอย่างต่อเนื่อง โดยสำนักส่งเสริมวิชาการและงานทะเบียนได้รับการประเมินผลการปฏิบัติงาน จากหน่วยงานต่าง ๆ ทั้งภายในมหาวิทยาลัย ได้แก่ การติดตามประเมินผลงานมหาวิทยาลัย โดยสภามหาวิทยาลัยราชภัฏนครศรีธรรมราช การประเมินคุณภาพภายในประจำปีของมหาวิทยาลัย และภายนอกมหาวิทยาลัย ได้แก่ การประเมินผลการประกันคุณภาพโดยสำนักงานรับรองมาตรฐานและประเมินคุณภาพการศึกษา (สมศ.) และการประกันคุณภาพการศึกษาภายในสถานศึกษาระดับอุดมศึกษาของสำนักงานคณะกรรมการการอุดมศึกษา (สกอ.) และการประเมินผลการปฏิบัติการประจำปี โดยสำนักงานคณะกรรมการการพัฒนาระบบราชการ (ก.พ.ร.)

## คำนำ

แผนปฏิบัติการรายปี (พ.ศ.2565) สำนักส่งเสริมวิชาการและงานทะเบียนฉบับนี้จัดทำขึ้นตามนโยบายของมหาวิทยาลัย โดยให้สำนักส่งเสริมวิชาการและงานทะเบียนจัดทำแผนปฏิบัติการรายปี (พ.ศ. 2565) ให้สอดคล้องกับนโยบายสภามหาวิทยาลัย พ.ศ. 2564 - 2567 แผนปฏิบัติการ ระยะ 3 ปี (พ.ศ. 2563-2565) และแผนปฏิบัติการรายปี (พ.ศ.2565) ของมหาวิทยาลัยราชภัฏนครศรีธรรมราช

แผนปฏิบัติการรายปี (พ.ศ.2565) สำนักส่งเสริมวิชาการและงานทะเบียนได้รับความเห็นชอบจากที่ประชุมคณะกรรมการประจำสำนักส่งเสริมวิชาการและงานทะเบียน เมื่อวันที่ 15 กรกฎาคม 2564 โดยสาระสำคัญของแผนปฏิบัติการรายปี (พ.ศ.2565 สำนักส่งเสริมวิชาการและงานทะเบียนประกอบด้วย 6 ส่วนหลัก คือ ส่วนที่ 1 บทนำ ส่วนที่ 2 สภาพปัญหาและความท้าทายของสำนักส่งเสริมวิชาการและงานทะเบียน ส่วนที่ 3 รายละเอียดแผนปฏิบัติการรายปี (พ.ศ.2565) ของสำนักส่งเสริมวิชาการและงานทะเบียน ส่วนที่ 4 การนำแผนปฏิบัติการรายปี (พ.ศ.2565) ไปสู่การปฏิบัติ ส่วนที่ 5 การกำกับ ติดตาม ตรวจสอบ และประเมินผล ส่วนที่ 6 การทบทวน ปรับแผน เพื่อให้การปฏิบัติการ ประจำปี พ.ศ. 2563 สำนักส่งเสริมวิชาการและงานทะเบียนเป็นไปอย่างถูกต้องครบตามกระบวนการ สามารถส่งผลถึงเป้าหมายและผลผลิตที่หน่วยงานจะต้องดำเนินการตามพันธกิจอย่างมีประสิทธิภาพและประสิทธิผล จึงได้จัดทำแผนปฏิบัติการรายปี (พ.ศ.2565) ขึ้นเพื่อใช้เป็นแนวทางในการปฏิบัติการ ประจำปีงบประมาณ พ.ศ. 2565 ซึ่งมีรอบระยะเวลา นับตั้งแต่ 1 ตุลาคม พ.ศ. 2564 ถึง 30 กันยายน พ.ศ. 2565



(ดร.เบญจพร ชนะกุล)

ผู้อำนวยการสำนักส่งเสริมวิชาการและงานทะเบียน

## สารบัญ

เรื่อง	หน้า
บทสรุปสำหรับผู้บริหาร	
คำนำ	
สารบัญ	
ส่วนที่ 1 บทนำ	1
• ประวัติความเป็นมา	1
• โครงสร้างของหน่วยงาน	2
• วัตถุประสงค์ของการจัดทำแผนปฏิบัติราชการรายปี (พ.ศ.2565) ของหน่วยงาน	2
• กระบวนการจัดทำแผนปฏิบัติราชการรายปี (พ.ศ.2565) ของหน่วยงาน	2
ส่วนที่ 2 วิเคราะห์สถานการณ์ปัจจุบัน (SWOC Analysis)	4
ส่วนที่ 3 รายละเอียดแผนปฏิบัติราชการรายปี (พ.ศ.2565) ของสำนักส่งเสริมวิชาการและงานทะเบียน	6
• ปรัชญา (ถ้ามี)	6
• วิสัยทัศน์	6
• พันธกิจ	6
• เอกลักษณ์	6
• อัตลักษณ์	6
• ประเด็นยุทธศาสตร์ เป้าหมาย และแนวทางการพัฒนา (กลยุทธ์)	7
• แผนที่ยุทธศาสตร์ (Strategic Map) ของสำนักส่งเสริมวิชาการและงานทะเบียน	8
• รายละเอียดของแผนปฏิบัติราชการรายปี (พ.ศ.2565) ของสำนักส่งเสริมวิชาการและงานทะเบียน	9
ส่วนที่ 4 การนำแผนปฏิบัติราชการรายปี (พ.ศ.2565) ไปสู่การปฏิบัติ	13
ส่วนที่ 5 การกำกับ ติดตาม และประเมินผล	15
ส่วนที่ 6 การทบทวน ปรับแผน	19
ภาคผนวก	20
• คำสั่งแต่งตั้งคณะกรรมการจัดทำแผนปฏิบัติราชการ ประจำปีงบประมาณ	21
• คำสั่งแต่งตั้งคณะกรรมการประจำสำนักส่งเสริมวิชาการและงานทะเบียน	23
• ประกาศสภามหาวิทยาลัยราชภัฏนครศรีธรรมราช เรื่อง นโยบายสภามหาวิทยาลัยราชภัฏนครศรีธรรมราช พ.ศ. 2564-2567	25

## ส่วนที่ 1 บทนำ

### 1.1 ประวัติความเป็นมา

สำนักส่งเสริมวิชาการและงานทะเบียน เป็นหน่วยงานสนับสนุนด้านวิชาการของมหาวิทยาลัย จัดตั้งขึ้นครั้งแรกในปี พ.ศ. 2529 ตามร่างการแบ่งส่วนราชการในวิทยาลัยครู ในระยะเริ่มแรกมีโครงสร้างส่วนงานดังนี้ 1) หอสมุด 2) ทะเบียน 3) โสตทัศนศึกษา และ 4) บริการการพิมพ์

ต่อมาได้มีพระราชบัญญัติสถาบันราชภัฏ พุทธศักราช 2538 และประกาศสำนักงานสภาสถาบันราชภัฏ เรื่อง หลักเกณฑ์การแบ่งส่วนราชการสถาบันราชภัฏ ประกาศ ณ วันที่ 25 ตุลาคม พ.ศ. 2538 สถาบันราชภัฏนครศรีธรรมราชได้ประกาศแบ่งส่วนราชการของกลุ่มงานสนับสนุนกิจการสถาบัน ลงวันที่ 21 พฤศจิกายน พ.ศ. 2538 สำนักส่งเสริมวิชาการเปลี่ยนชื่อ เป็นสำนักทะเบียนและประมวลผล (สนท.) รับผิดชอบงานการรับนักศึกษา งานทะเบียนนักศึกษา งานประมวลผลงานหลักสูตร แผนการเรียนและการสอน จัดตารางสอน งานการประสานงานและพัฒนาหลักสูตร แบ่งส่วนราชการออกเป็น 4 ฝ่าย คือ 1) ฝ่ายเลขานุการ 2) ฝ่ายทะเบียนนักศึกษา 3) ฝ่ายหลักสูตรและแผนการเรียน และ 4) ฝ่ายประมวลผล

ในปี พ.ศ. 2541 ได้มีมติคณะรัฐมนตรี เมื่อวันที่ 1 สิงหาคม 2541 เรื่อง แนวทางในการกำหนดหลักเกณฑ์การจัดตั้งหรือแบ่งส่วนราชการ สถาบันจึงได้ออกประกาศการแบ่งส่วนราชการใหม่เมื่อวันที่ 5 กรกฎาคม 2543 สำนักทะเบียนและประมวลผล กลับมาใช้ชื่อสำนักส่งเสริมวิชาการ มีหน่วยงานดังนี้ 1) งานอำนวยการ 2) งานทะเบียน 3) งานหลักสูตรและแผนการเรียน 4) งานประมวลผล และ 5) งานเอกสารการพิมพ์

ในปี 2546 สำนักส่งเสริมวิชาการ ได้เพิ่มหน่วยงานสำหรับการพัฒนางานวิชาการอีกหน่วยงานหนึ่ง คือ งานส่งเสริมวิชาการ และงานพัฒนาระบบสารสนเทศ

ในปี 2547 มหาวิทยาลัยมีการเปลี่ยนแปลงโครงสร้างการบริหาร สำนักส่งเสริมวิชาการจึงเปลี่ยนสถานภาพเป็นกองบริการการศึกษา สังกัดสำนักงานอธิการบดีโดยมีภารกิจและขอบข่ายงาน ที่ปฏิบัติเหมือนปี 2546

ในปี 2548 มหาวิทยาลัยได้มีการปรับเปลี่ยนโครงสร้างการบริหารงานอีกครั้งหนึ่ง กองบริการการศึกษา จึงเปลี่ยนมาเป็นสำนักส่งเสริมวิชาการและงานทะเบียน และยุบหน่วยงานบัณฑิตวิทยาลัย โดยมีฝ่ายประสานงานบัณฑิตศึกษา เป็นงานหนึ่งในสำนักส่งเสริมวิชาการและงานทะเบียน ภายใต้การกำกับดูแลของรองอธิการบดีฝ่ายวิชาการและพัฒนานักศึกษา ซึ่งได้เปลี่ยนแปลงโครงสร้างการบริหาร และโครงสร้างองค์การ/โครงสร้างงานของสำนัก โดยแบ่งงานเป็นฝ่ายต่าง ๆ ดังนี้ 1) ฝ่ายอำนวยการ 2) ฝ่ายหลักสูตรและมาตรฐานการศึกษา 3) ฝ่ายทะเบียนและประมวลผล และ 4) ฝ่ายประสานงานบัณฑิตศึกษา

ในปี 2554 มหาวิทยาลัยมีนโยบายให้ปรับฝ่ายประสานงานบัณฑิตศึกษาไปขึ้นตรงกับสำนักงานอธิการบดีเพื่อสะดวกต่อการบริหารจัดการ และต่อมาในปี 2555 ได้ปรับฝ่ายประสานงานบัณฑิตศึกษามาเป็นส่วนงานหนึ่งของสำนักส่งเสริมวิชาการและงานทะเบียน

ในปี 2555 สำนักส่งเสริมวิชาการและงานทะเบียน ได้จัดแบ่งโครงสร้างของงานภายในสำนักเป็น 4 ฝ่าย ได้แก่ 1) ฝ่ายอำนวยการ 2) ฝ่ายหลักสูตรและมาตรฐานการศึกษา 3) ฝ่ายทะเบียน 4) ประมวลผล และส่วนงาน 2 ส่วนงาน คือ 1) ส่วนงานการศึกษาทั่วไป 2) ส่วนงานสหกิจศึกษา

ในปี 2557 จนถึงปัจจุบันสำนักส่งเสริมวิชาการและงานทะเบียน ได้จัดแบ่งโครงสร้างของงานภายในสำนักเป็น 5 ฝ่าย ได้แก่ 1) ฝ่ายอำนวยการ 2) ฝ่ายหลักสูตรและมาตรฐานการศึกษา 3) ฝ่ายทะเบียน 4) ฝ่ายประมวลผล และ 5) ฝ่ายโครงการพิเศษ ประกอบด้วย 5.1) ส่วนงานการศึกษาทั่วไป 5.2) ส่วนงานสหกิจศึกษา

## 1.2 โครงสร้างของหน่วยงาน



## 1.3 วัตถุประสงค์ของการจัดทำแผนปฏิบัติการรายปี (พ.ศ.2565)

1. เพื่อปรับทิศทางการพัฒนาสำนักส่งเสริมวิชาการและงานทะเบียน และแผนปฏิบัติการให้สามารถรองรับกับความต้องการความคาดหวังของผู้รับบริการและผู้มีส่วนได้ส่วนเสียทั้งปัจจุบันและอนาคต และความท้าทายต่าง ๆ ของการเปลี่ยนแปลงของสังคมไทย และความท้าทายของโลก

2. เพื่อให้สามารถสื่อสารและถ่ายทอดทิศทางการพัฒนาสำนักส่งเสริมวิชาการและงานทะเบียน ไปสู่บุคลากรและผู้มีส่วนได้ส่วนเสียของสำนักส่งเสริมวิชาการและงานทะเบียน ไปสู่การปฏิบัติได้อย่างถูกต้องและชัดเจน และเป็นไปในทิศทางเดียวกันทั่วทั้งองค์กร อันจะส่งผลให้สำนักส่งเสริมวิชาการและงานทะเบียนสามารถบรรลุผลตามเป้าประสงค์ที่ตั้งไว้ได้

3. เพื่อให้สามารถดำเนินงานตามพันธกิจหลักของสำนักส่งเสริมวิชาการและงานทะเบียนได้อย่างมีประสิทธิภาพและประสิทธิผล

## 1.4 กระบวนการจัดทำแผนปฏิบัติการรายปี (พ.ศ.2565) ของหน่วยงาน

1. ศึกษานโยบายต่าง ๆ ที่เกี่ยวกับมหาวิทยาลัยและแผนปฏิบัติการรายปี (พ.ศ.2565) มหาวิทยาลัยราชภัฏนครศรีธรรมราช

2. ทบทวนผลการดำเนินงานของปีที่ผ่านมาของหน่วยงาน

3. แต่งตั้งคณะทำงานจัดทำแผนปฏิบัติการรายปี (พ.ศ.2565) ของหน่วยงาน

4. ประชุมทบทวนและจัดทำแผนปฏิบัติการรายปี (พ.ศ.2565) ของหน่วยงาน เมื่อวันที่ 8-9 กรกฎาคม 2564 ณ ห้องประชุมสำนักส่งเสริมวิชาการและงานทะเบียน
5. เสนอคณะกรรมการประจำสำนักส่งเสริมวิชาการและงานทะเบียนพิจารณาเห็นชอบ เมื่อวันที่ 15 กรกฎาคม 2564
6. หน่วยงานเสนอแผนปฏิบัติการรายปี (พ.ศ.2565) ให้กองนโยบายและแผนวิเคราะห์ความสอดคล้องนโยบายสภามหาวิทยาลัย ตัวชี้วัด โครงการ และงบประมาณเพื่อประกอบพิจารณาการจัดทำงบประมาณประจำปี พ.ศ. 2565
7. หน่วยงานปรับปรุงแผนปฏิบัติการรายปี (พ.ศ.2565) ตามข้อเสนอแนะ
8. หน่วยงานนำแผนปฏิบัติการรายปี (พ.ศ.2565) สู่การปฏิบัติ

## ส่วนที่ 2

### วิเคราะห์สถานการณ์ปัจจุบัน (SWOC Analysis)

การวิเคราะห์จุดแข็ง จุดอ่อน โอกาสและอุปสรรค (ตามพันธกิจหลักของหน่วยงาน)

2.1 ส่งเสริมและสนับสนุนการดำเนินงานด้านวิชาการของมหาวิทยาลัยให้สามารถผลิตบัณฑิตให้บรรลุผลตามกรอบมาตรฐานคุณวุฒิระดับอุดมศึกษา

จุดแข็ง (Strength):	จุดอ่อน (Weaknesses):
หลักสูตรทุกหลักสูตรเป็นไปตามเกณฑ์มาตรฐานหลักสูตร	1. อาจารย์ผู้รับผิดชอบหลักสูตรมีผลงานวิชาการไม่เป็นไปตามเกณฑ์มาตรฐานหลักสูตร 2. อาจารย์ผู้รับผิดชอบหลักสูตรไม่เพียงพอต่อการพัฒนาหลักสูตรใหม่ที่สอดคล้องกับนโยบายของรัฐ
โอกาส (Opportunities):	ความท้าทาย (Challenge):
1. กรอบมาตรฐานคุณวุฒิระดับอุดมศึกษา (มคอ.1)	1. งบประมาณที่ได้รับการจัดสรรไม่เพียงพอ
2. นโยบายของรัฐบาลประเทศไทย 4.0 ของรัฐบาลที่มุ่งเน้นการพัฒนานักศึกษา	2. เนื่องจากนโยบายของรัฐบาลมีการเปลี่ยนแปลงบ่อย และความเข้มงวดของกฎระเบียบด้านหลักสูตรและอาจารย์ผู้รับผิดชอบหลักสูตรที่ต้องได้ตามเกณฑ์มาตรฐาน ทำให้การเปิดหลักสูตรใหม่ทำได้ยากขึ้น
3. ความต้องการของตลาดแรงงาน	

2.2 พัฒนาการบริการ การบริหารจัดการ การประสานงานทางวิชาการที่ถูกต้องรวดเร็วได้มาตรฐาน

จุดแข็ง (Strength):	จุดอ่อน (Weaknesses):
1. บุคลากรมีจิตบริการ	1. สถานที่ไม่เอื้อต่อการให้บริการ
2. บุคลากรมีความรู้ ความสามารถ มีความคิดริเริ่มสร้างสรรค์ในการให้บริการ และได้รับการพัฒนาอบรมอย่างสม่ำเสมอเท่าเทียมกัน ทั้งยังมีส่วนร่วมในการกำหนดแผนกลยุทธ์	2. บุคลากรไม่เพียงพอต่อปริมาณงาน
3. ระบบสารสนเทศที่มีคุณภาพในการให้บริการ	
4. ผู้นำยึดหลักธรรมาภิบาลในการบริหาร โดยการเปิดโอกาสให้บุคลากรมีส่วนร่วมตัดสินใจในเรื่องที่สำคัญ ๆ	
โอกาส (Opportunities):	ความท้าทาย (Challenge):
บุคลากรได้รับการสนับสนุนในการพัฒนาทักษะการให้บริการ แสวงหาความรู้ ความชำนาญในอาชีพ สร้างขวัญและกำลังใจ ส่งเสริมให้มีความเจริญก้าวหน้าในหน้าที่ และได้รับจัดสรรอัตราค่าจ้างเพิ่ม เพื่อรองรับภาระงานที่เพิ่มขึ้น	ผู้รับบริการมีหลากหลายกลุ่มจึงต้องพัฒนาระบบการบริการที่หลากหลายเพื่อสร้างความพึงพอใจแก่ผู้รับบริการทุกกลุ่ม

### 2.3 บริการระบบสารสนเทศด้านวิชาการ งานทะเบียนและประมวลผลอย่างถูกต้องและทันเวลา

จุดแข็ง (Strength):	จุดอ่อน (Weaknesses):
1. เป็นแหล่งข้อมูลสารสนเทศที่สำคัญขององค์กร	สถานที่ไม่เอื้ออำนวยต่อการจัดเก็บระบบแม่ข่าย
2. บุคลากรมีความเชี่ยวชาญงานทะเบียนและการบริการด้านวิชาการ	
3. มีความพร้อมของอุปกรณ์ที่ทันสมัยของเทคโนโลยีที่สามารถสนับสนุนการทำงานและการเรียนรู้ของบุคลากรในองค์กร	
โอกาส (Opportunities):	ความท้าทาย (Challenge):
1. มีเทคโนโลยีที่ช่วยสนับสนุนการทำงานได้อย่างมีประสิทธิภาพ	1. งบประมาณที่ได้รับการจัดสรรไม่เพียงพอ
2. มีเว็บไซต์ของหน่วยงานในการประชาสัมพันธ์ข้อมูลข่าวสารต่าง ๆ	2. ผู้รับบริการบางกลุ่มไม่มีความถนัดในการใช้ระบบสารสนเทศได้ครบถ้วนทุกฟังก์ชัน
3. มีโอกาสเข้าร่วมประชุม ฝึกอบรม เพื่อการพัฒนาอย่างต่อเนื่อง	

### ส่วนที่ 3

## รายละเอียดแผนปฏิบัติการรายปี (พ.ศ.2565)

### สำนักส่งเสริมวิชาการและงานทะเบียน

#### ปรัชญา

Service with Smile

#### วิสัยทัศน์

ในปีพุทธศักราช 2565 สำนักส่งเสริมวิชาการและงานทะเบียนให้บริการ ส่งเสริมและสนับสนุนด้านวิชาการอย่างมีมาตรฐาน โดยใช้ระบบเทคโนโลยีสารสนเทศที่มีคุณภาพ

#### พันธกิจ

1. ส่งเสริมและสนับสนุนการดำเนินงานด้านวิชาการของมหาวิทยาลัยให้สามารถผลิตบัณฑิตให้บรรลุผลตามกรอบมาตรฐานคุณวุฒิระดับอุดมศึกษา
2. พัฒนาการบริการ การบริหารจัดการ การประสานงานทางวิชาการที่ถูกต้อง รวดเร็วได้มาตรฐาน
3. บริการระบบสารสนเทศด้านวิชาการ งานทะเบียนและประมวลผลอย่างถูกต้องและทันเวลา

#### เอกลักษณ์

มหาวิทยาลัยราชภัฏนครศรีธรรมราช เป็นมหาวิทยาลัยเพื่อการพัฒนาท้องถิ่น  
เน้นบริการวิชาการ สืบสานทำนุบำรุงศิลปและวัฒนธรรม

#### อัตลักษณ์

บัณฑิตมหาวิทยาลัยราชภัฏนครศรีธรรมราช เป็นบัณฑิตนักคิด  
นักปฏิบัติ มีจิตสาธารณะ

#### ค่านิยม

##### “SERVICE”

S = Service Mind	=>	บริการด้วยใจ
E = Enthusiasm	=>	มีความกระตือรือร้น
R = Responsibility	=>	มีความรับผิดชอบ
V = Virtue	=>	ทำงานโปร่งใส ยึดมั่นในหลักคุณธรรม
I = In Time	=>	ทันเวลา
C = Creative	=>	สร้างสรรค์
E = e-Office	=>	ใช้เทคโนโลยีสารสนเทศในการปฏิบัติงาน ให้เกิดความสะดวกและรวดเร็ว

#### วัฒนธรรมองค์กร

สำนักส่งเสริมวิชาการและงานทะเบียนดำเนินงานเป็นทีม ถูกต้อง ทันเวลามีประสิทธิภาพได้มาตรฐาน  
บริการด้วยใจ

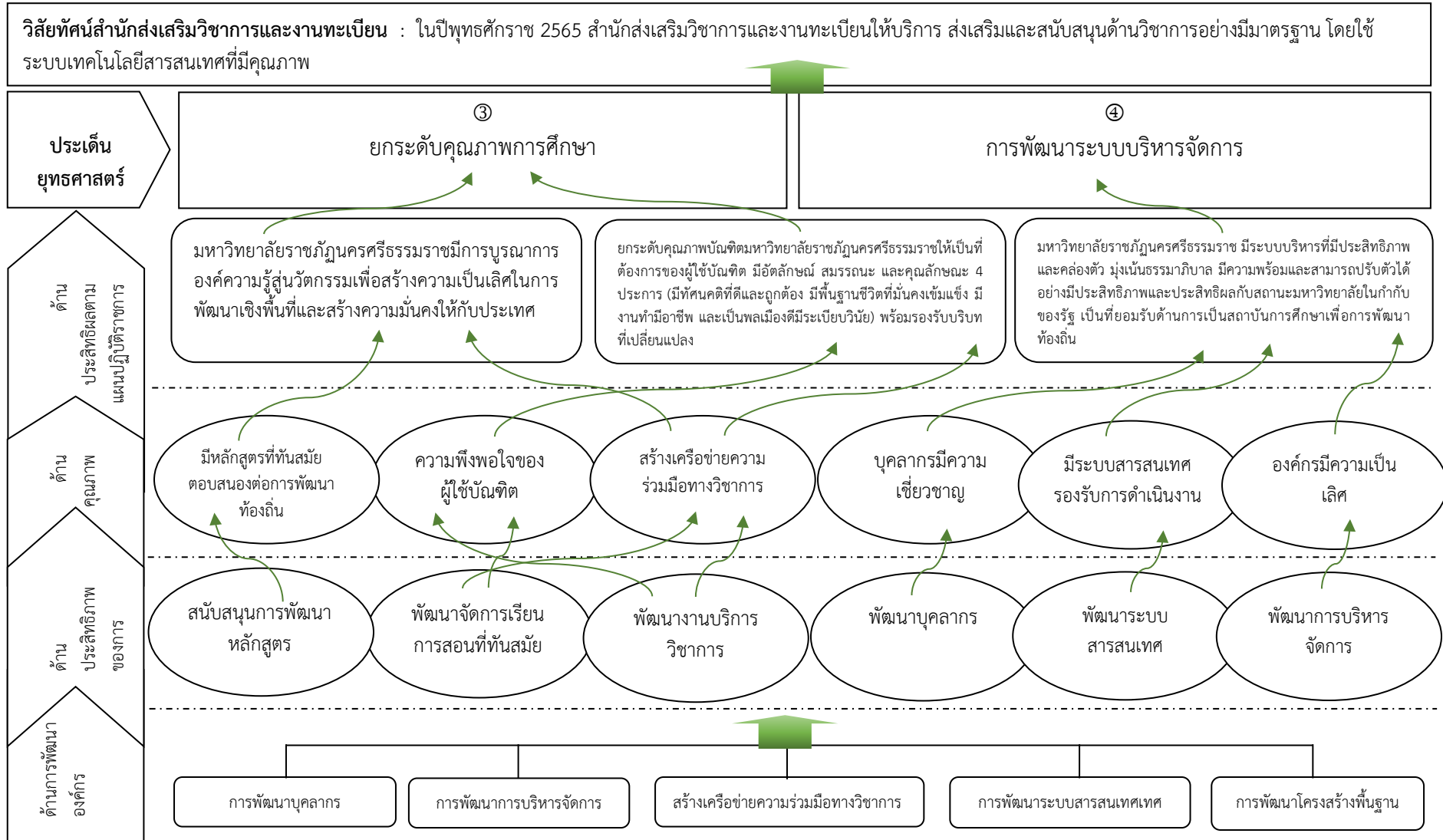
#### สมรรถนะหลัก

บริการอย่างมีมาตรฐานด้วยบุคลากรที่เชี่ยวชาญและมีจิตบริการ

**ประเด็นยุทธศาสตร์ และเป้าหมาย และแนวทางการพัฒนา (กลยุทธ์)**

ประเด็นยุทธศาสตร์	เป้าประสงค์	กลยุทธ์
<p>1. ยกระดับคุณภาพการศึกษา</p>	<p>1.1 สำนักมีการสนับสนุนและส่งเสริมให้มหาวิทยาลัยราชภัฏนครศรีธรรมราชในการบูรณาการองค์ความรู้สู่นวัตกรรมเพื่อสร้างความเป็นเลิศในการพัฒนาเชิงพื้นที่และสร้างความมั่นคงให้กับประเทศ</p>	<p>1.1.1 ปรับปรุงหลักสูตรเดิมให้ทันสมัยและพัฒนาหลักสูตรใหม่ในรูปแบบสหวิทยาการ และการศึกษาเชิงบูรณาการกับการทำงาน (Cooperative and Work Integrated Education: CWIE) ที่ตอบสนองการพัฒนาท้องถิ่น และสอดคล้องกับแนวทางการพัฒนาประเทศ</p> <p>1.1.2 ปรับระบบการศึกษาเพื่อรองรับผู้เรียนนอกวัยเรียนทุกกลุ่ม (Re-Skills and Up-Skills) มีระบบการเทียบโอนประสบการณ์ทำงานกับการเรียนรู้ มีระบบการสะสมหน่วยกิต (Credit Bank) มีหลักสูตรระยะสั้น หลักสูตรชุดวิชา ที่เป็น Non Degree และหลักสูตรปกติ (Degree Program) ทั้งในรูปแบบออฟไลน์ ออนไลน์ และทางไกล</p>
	<p>1.2 สำนักมีการสนับสนุนและส่งเสริมให้ยกระดับคุณภาพบัณฑิตมหาวิทยาลัยราชภัฏนครศรีธรรมราชให้เป็นที่ต้องการของผู้ใช้บัณฑิต มีอัตลักษณ์ สมรรถนะ และคุณลักษณะ 4 ประการ (มีทัศนคติที่ดีและถูกต้อง มีพื้นฐานชีวิตที่มั่นคงเข้มแข็ง มีงานทำ มีอาชีพ และเป็นพลเมืองดีมีระเบียบวินัย) พร้อมรองรับบริบทที่เปลี่ยนแปลง</p>	<p>1.2.1 ผลิตบัณฑิตได้ตามความต้องการของผู้ใช้บัณฑิต ทั้งด้านสมรรถนะเชิงวิชาการ เชิงวิชาชีพ ทักษะบัณฑิตศตวรรษที่ 21 และคุณลักษณะ 4 ประการ คือ 1) มีทัศนคติที่ดีและถูกต้อง 2) มีพื้นฐานชีวิตที่มั่นคงเข้มแข็ง 3) มีอาชีพ มีงานทำ และ 4) มีความเป็นพลเมืองดี มีระเบียบวินัย</p>
<p>2. การพัฒนาระบบบริหารจัดการ</p>	<p>2.1 สำนักมีการสนับสนุนและส่งเสริมให้มหาวิทยาลัยราชภัฏนครศรีธรรมราช มีระบบบริหารที่มีประสิทธิภาพ และคล่องตัว มุ่งเน้นธรรมาภิบาล มีความพร้อมและสามารถปรับตัวได้อย่างมีประสิทธิภาพ และประสิทธิผลกับสถานการณ์มหาวิทยาลัยในกำกับของรัฐ เป็นที่ยอมรับด้านการเป็นสถาบันการศึกษาเพื่อการพัฒนาท้องถิ่น</p>	<p>2.1.1 ส่งเสริมและพัฒนาบุคลากรให้เป็นคนดีและคนเก่ง มีความรู้ ทักษะความสามารถ และศักยภาพสอดคล้องกับบริบทในศตวรรษที่ 21 มีความรักความสามัคคี มีบริการที่มีประสิทธิภาพ (Service Mind) เพื่อความก้าวหน้าในสายอาชีพ และเพื่อพัฒนามหาวิทยาลัยและท้องถิ่นอย่างเต็มที่</p> <p>2.1.2 ปรับปรุงและพัฒนาระบบบริหารจัดการ โดยเฉพาะฐานข้อมูลงบประมาณและบุคลากรให้ทันสมัย รวดเร็ว มีประสิทธิภาพ มีความเป็นธรรม โปร่งใส และมีธรรมาภิบาล</p>

แผนที่ยุทธศาสตร์ (Strategic Map) ของสำนักส่งเสริมวิชาการและงานทะเบียน



9  
 รายละเอียดของแผนปฏิบัติการรายปี (พ.ศ.2565) สำนักส่งเสริมวิชาการและงานทะเบียน มหาวิทยาลัยราชภัฏนครศรีธรรมราช

เป้าประสงค์เชิงยุทธศาสตร์	ตัวชี้วัด	เป้าหมายปี 2565	กลยุทธ์	โครงการ/กิจกรรม	งบประมาณรายจ่าย (บาท)				เจ้าภาพ/ผู้รับผิดชอบ
					เงินแผ่นดิน	เงินรายได้	เงินอื่น ๆ	รวมทั้งสิ้น	
<b>1. ประเด็นยุทธศาสตร์ที่ 3 : ยกระดับคุณภาพการศึกษา</b>					-	6,235,550.00	-	6,235,550.00	
1.1 สำนักมีการสนับสนุนและส่งเสริมให้มหาวิทยาลัยราชภัฏนครศรีธรรมราชในการบูรณาการองค์ความรู้สู่นวัตกรรมเพื่อสร้างความเป็นเลิศในการพัฒนาเชิงพื้นที่และสร้างความมั่นคงให้กับประเทศ	1. จำนวนหลักสูตรที่ถูกปรับปรุงให้ทันสมัยและหลักสูตรใหม่ในรูปแบบสหวิทยาการที่ตอบสนองต่อการพัฒนาท้องถิ่น และสอดคล้องกับการพัฒนาประเทศ (NSTRU 3.1)	1 หลักสูตร/ปี	1.1.1 ปรับปรุงหลักสูตรเดิมให้ทันสมัย และพัฒนาหลักสูตรใหม่ในรูปแบบสหวิทยาการ และการศึกษาเชิงบูรณาการกับการทำงาน (Cooperative and Work Integrated Education: CWIE) ที่ตอบสนองการพัฒนาท้องถิ่น และสอดคล้องกับแนวทางการพัฒนาประเทศ	1. โครงการพัฒนาและปรับปรุงหลักสูตร (A) (โครงการที่ 11) - ปรับปรุงหลักสูตรเดิมให้ทันสมัยและพัฒนาหลักสูตรใหม่ในรูปแบบสหวิทยาการ และการศึกษาเชิงบูรณาการกับการทำงาน (Cooperative and Work Integrated Education: CWIE) - พัฒนาหลักสูตรระยะสั้น, พัฒนาหลักสูตร MOOCs					
				1.1 กิจกรรมพัฒนาและปรับปรุงหลักสูตร	-	50,000.00	-	50,000.00	ฝ่ายมาตรฐานหลักสูตร
					1.2 กิจกรรมประชุมกำกับติดตามการพัฒนาหลักสูตรระยะสั้น	-	28,000.00	-	28,000.00
	2. จำนวนหลักสูตร (Nstru.3.9) - ระยะสั้น (Non Degree) หลักสูตรปกติ Degree Program) และ Credit Bank ในรูปแบบออนไลน์ ออนไลน์ หรือทางไกล ใน 1 ปี - จัดการเรียนรู้แบบ School-integrated Learning (SIL) หรือ Work-integrated Learning (WIL)"	3 หลักสูตร	1.1.2 ปรับระบบการศึกษาเพื่อรองรับผู้เรียนนอกวัยเรียนทุกกลุ่ม (Re-Skills and Up-Skills) มีระบบการเทียบโอนประสบการณ์ทำงานกับการเรียนรู้ มีระบบการสะสมหน่วยกิต (Credit Bank) มีหลักสูตรระยะสั้น หลักสูตรชุดวิชา ที่เป็น Non Degree และหลักสูตรปกติ (Degree Program) ทั้งในรูปแบบออนไลน์ ออนไลน์ และทางไกล	1.3 กิจกรรมอบรมปฏิบัติการ OBE สำหรับ ผู้รับผิดชอบหลักสูตร	-	73,550.00	-	73,550.00	ฝ่ายมาตรฐานหลักสูตร

เป้าประสงค์เชิงยุทธศาสตร์	ตัวชี้วัด	เป้าหมายปี 2565	กลยุทธ์	โครงการ/กิจกรรม	งบประมาณรายจ่าย (บาท)				เจ้าภาพ/ผู้รับผิดชอบ
					เงินแผ่นดิน	เงินรายได้	เงินอื่น ๆ	รวมทั้งสิ้น	
1.2 สำนักมีการสนับสนุนและส่งเสริมให้ยกระดับคุณภาพบัณฑิตมหาวิทยาลัยราชภัฏนครศรีธรรมราชให้เป็นที่ต้องการของผู้ใช้บัณฑิต มีอัตลักษณ์สมรรถนะ และคุณลักษณะ 4 ประการ (มีทัศนคติที่ดีและถูกต้อง มีพื้นฐานชีวิตที่มั่นคงเข้มแข็ง มีงานทำมีอาชีพ และเป็นพลเมืองดีมีระเบียบวินัย) พร้อมรองรับบริบทที่เปลี่ยนแปลง	3. จำนวนสถานประกอบการที่เข้าร่วมสหกิจ (สนส.1)	70 แห่ง	1.2.1 ผลิตบัณฑิตได้ตามความต้องการของผู้ใช้บัณฑิต ทั้งด้านสมรรถนะเชิงวิชาการ เชิงวิชาชีพ ทักษะบัณฑิตศตวรรษที่ 21 และคุณลักษณะ 4 ประการ คือ 1) มีทัศนคติที่ดีและถูกต้อง 2) มีพื้นฐานชีวิตที่มั่นคงเข้มแข็ง 3) มีอาชีพ มีงานทำ และ 4) มีความเป็นพลเมืองดี มีระเบียบวินัย	2. โครงการพัฒนาความร่วมมือกับเครือข่ายสถานประกอบการและองค์กรวิชาชีพเพื่อจัดการเรียนรู้ (C) (โครงการที่ 12)					
				2.1 กิจกรรมสนับสนุนการพัฒนา ระบบสหกิจศึกษา	-	50,000.00	-	50,000.00	งานสหกิจศึกษา
	4. สัดส่วนของนักศึกษาเข้าใหม่เทียบเท่ากับแผนรับ (สนส.2)	สัดส่วน 1:2	3. โครงการพัฒนานักศึกษาให้มีคุณลักษณะตามอัตลักษณ์บัณฑิต 4 ประการ (A) (โครงการที่ 14) - สร้างอัตลักษณ์บัณฑิตวิศวกรสังคม คนของพระราชินี ข้าของแผ่นดิน						
			3.1 กิจกรรมประชาสัมพันธ์ นักศึกษาแบบเรียลไทม์	-	60,000.00	-	60,000.00	ฝ่ายอำนวยการ	
			3.2 กิจกรรมรับนักศึกษา	-	1,454,500.00	-	1,454,500.00	ฝ่ายอำนวยการ	
			3.3 กิจกรรมประชุมกลุ่มภาคี เครือข่าย	-	115,400.00	-	115,400.00	ฝ่ายอำนวยการ	
			3.4 กิจกรรมพัฒนาสิ่งสนับสนุน การเรียนรู้	-	4,300,000.00	-	4,300,000.00	การศึกษาทั่วไป	
			3.5 กิจกรรมการเทียบโอนผลการ เรียน	-	15,000.00	-	15,000.00	ฝ่ายมาตรฐาน หลักสูตร	
			3.6 กิจกรรม สนส. พบนักศึกษา ใหม่	-	15,000.00	-	15,000.00	ฝ่ายอำนวยการ ฝ่ายประมวลผล	
			3.7 กิจกรรมดำเนินการสอบ มาตรฐานด้านภาษาไทยและ ภาษาอังกฤษ	-	74,100.00	-	74,100.00	การศึกษาทั่วไป	

เป้าประสงค์เชิงยุทธศาสตร์	ตัวชี้วัด	เป้าหมายปี 2565	กลยุทธ์	โครงการ/กิจกรรม	งบประมาณรายจ่าย (บาท)				เจ้าภาพ/ผู้รับผิดชอบ		
					เงินแผ่นดิน	เงินรายได้	เงินอื่น ๆ	รวมทั้งสิ้น			
<b>2. ประเด็นยุทธศาสตร์ที่ 4 : การพัฒนาระบบบริหารจัดการ</b>					175,000.00	6,208,050.00	-	6,383,050.00			
2.1 สำนักมีการสนับสนุนและส่งเสริมให้มหาวิทยาลัยราชภัฏนครศรีธรรมราช มีระบบบริหารที่มีประสิทธิภาพ และคล่องตัว มุ่งเน้นธรรมาภิบาล มีความพร้อมและสามารถปรับตัวได้อย่างมีประสิทธิภาพและประสิทธิผลกับสถานะมหาวิทยาลัยในกำกับของรัฐ เป็นที่ยอมรับด้านการเป็นสถาบันการศึกษาเพื่อการพัฒนาท้องถิ่น	5. ร้อยละบุคลากรสายวิชาการและสายสนับสนุนที่ได้รับการพัฒนาอย่างน้อยปีละ 1 ครั้ง (พ) (Nstru.4.10)	ร้อยละ 100	2.1.1 ส่งเสริมและพัฒนาบุคลากรให้เป็นคนดีและคนเก่ง มีความรู้ ทักษะ ความสามารถ และศักยภาพสอดคล้องกับบริบทในศตวรรษที่ 21 มีความรัก ความสามัคคี มีบริการที่มีประสิทธิภาพ (Service Mind) เพื่อความก้าวหน้าในสายอาชีพ และเพื่อพัฒนามหาวิทยาลัยและท้องถิ่นอย่างเต็มที่	<b>4. โครงการส่งเสริมสนับสนุนบุคลากรสู่ความเป็นเลิศ (C) (โครงการที่ 20)</b>							
	6. จำนวนองค์ความรู้จากการจัดการความรู้ที่หน่วยงานนำไปใช้ประโยชน์ (Nstru.4.23)	1 เรื่อง / พันธกิจ			4.1 กิจกรรมค่าใช้จ่ายพัฒนาบุคลากร	-	99,750.00	-	99,750.00	ฝ่ายอำนวยการ	
					4.2 กิจกรรมอบรมการให้บริการแก่บุคลากร	-	10,000.00	-	10,000.00	ฝ่ายอำนวยการ	
					4.3 กิจกรรม 5 ส.	-	15,000.00	-	15,000.00	ฝ่ายอำนวยการ	
					4.4 กิจกรรมการจัดการความรู้ระบบงานในสำนักงาน	-	15,000.00	-	15,000.00	ฝ่ายอำนวยการ	
	7. ร้อยละ การเบิกจ่ายงบประมาณ (พ) (Nstru.4.15) - เงินงบประมาณรายจ่ายลงทุน - เงินงบประมาณรายจ่ายภาพรวม	≥ร้อยละ 75 ≥ร้อยละ 88			2.1.2 ปรับปรุงและพัฒนาระบบบริหารจัดการ โดยเฉพาะฐานข้อมูลงบประมาณและบุคลากรให้ทันสมัย รวดเร็ว มีประสิทธิภาพ มีความเป็นธรรม โปร่งใส และมีธรรมาภิบาล	<b>5. โครงการพัฒนาระบบบริหารจัดการมหาวิทยาลัยสู่ความเป็นเลิศ (C) (โครงการที่ 21)</b>					
						5.1 กิจกรรมบริหารทั่วไป	150,000.00	506,190.00	-	656,190.00	ฝ่ายอำนวยการ
							-	1,524,540.00	-	1,524,540.00	การศึกษาทั่วไป
						5.2 กิจกรรมประชุม คณะกรรมการตามพันธกิจ	-	21,000.00	-	21,000.00	ฝ่ายอำนวยการ
							-	37,000.00	-	37,000.00	การศึกษาทั่วไป
5.3 กิจกรรมการจัดจ้างบุคลากร			-			782,210.00	-	782,210.00	ฝ่ายอำนวยการ		
	-	2,937,360.00	-	2,937,360.00	การศึกษาทั่วไป						
8. จำนวนฐานข้อมูลเพื่อบริหารจัดการและการตัดสินใจตามพันธกิจหลักของมหาวิทยาลัยราชภัฏ เพื่อการพัฒนาท้องถิ่นสะสม (Nstru.4.4)	1 ฐานข้อมูล			5.4 กิจกรรมจัดหาครุภัณฑ์	25,000.00	71,000.00	-	96,000.00	ฝ่ายอำนวยการ		
				-	49,000.00	-	49,000.00	การศึกษาทั่วไป			
9. มีระบบบริหารจัดการที่มีประสิทธิภาพและประสิทธิผลสะสม (Nstru.4.7)	1 ระบบ										

เป้าประสงค์เชิงยุทธศาสตร์	ตัวชี้วัด	เป้าหมายปี 2565	กลยุทธ์	โครงการ/กิจกรรม	งบประมาณรายจ่าย (บาท)				เจ้าภาพ/ ผู้รับผิดชอบ	
					เงินแผ่นดิน	เงินรายได้	เงินอื่น ๆ	รวมทั้งสิ้น		
	10. ผลการสำรวจการรับรู้ข่าวสาร (เช่น นโยบาย/แผนพัฒนาต่าง ๆ ที่สำคัญระดับชาติ/จังหวัด/องค์กร) ของบุคลากรภายในมหาวิทยาลัย (Nstru.4.3)	ระดับ 4.51		6. โครงการสนับสนุนการดำเนินงานของหน่วยงานให้เกิดคุณธรรม และความโปร่งใส มีประสิทธิภาพตามหลักธรรมาภิบาล (A) (โครงการที่ 24)		-	15,000.00	-	15,000.00	ฝ่ายอำนวยการ
	11. ระดับผลการประเมินคุณธรรมและความโปร่งใสการบริหารงานภาครัฐ (Nstru.4.5)	ร้อยละ 85								
	12. ผลสำรวจความคิดเห็น/ความพึงพอใจของประชาชน/ผู้รับบริการที่มีต่อมหาวิทยาลัยราชภัฏ (Nstru.4.9)	ระดับ 4.00								
	13. ผลการประกันคุณภาพการศึกษาภายในของสถานศึกษา (พ) (Nstru.4.13)	160 คะแนน								
	14. ผลการติดตาม ตรวจสอบ และ ประเมิน ผลงานของมหาวิทยาลัย (Nstru.4.14)	4.10 คะแนน								
<b>3 เป้าประสงค์</b>	<b>14 ตัวชี้วัด</b>		<b>5 กลยุทธ์</b>	<b>6 โครงการ</b>						

**ส่วนที่ 4**  
**การนำแผนปฏิบัติการรายปี (พ.ศ.2565) ของสำนักส่งเสริมวิชาการและงานทะเบียน**  
**ไปสู่การปฏิบัติ**

**แนวทางการนำแผนปฏิบัติการรายปี (พ.ศ.2565) ไปสู่การปฏิบัติ**

การนำแผนปฏิบัติการรายปี (พ.ศ.2565) สำนักส่งเสริมวิชาการและงานทะเบียน ไปสู่การปฏิบัติ นั้น ในที่นี้หมายถึงการนำแผนปฏิบัติการรายปี (พ.ศ.2565) ไปถ่ายทอดนโยบาย ผลผลิต ผลลัพธ์ และ ค่าเป้าหมายให้แก่ส่วนงานภายในหน่วยงานเพื่อใช้เป็นแนวปฏิบัติสำหรับส่วนงานภายในต่าง ๆ โดยมีแนวปฏิบัติต่าง ๆ ดังนี้

1. เสริมสร้างการมีส่วนร่วมของบุคลากรทุกระดับ จัดอบรมสร้างความรู้ ความเข้าใจร่วมกันเกี่ยวกับแผน และกลวิธีนำแผนลงสู่ระดับหน่วยงาน และบุคคล เพื่อให้บุคลากรทุกระดับได้รับทราบและเกิดทักษะในการนำไปปฏิบัติ
2. การถ่ายทอดแผนปฏิบัติการ สู่ส่วนงานภายในทุกระดับ โดยการชี้แจงทำความเข้าใจ และความชัดเจนในแต่ละประเด็น ด้วยการจัดประชุมสัมมนาเพื่อจัดทำแผนปฏิบัติการ เพื่อกำหนดค่าเป้าหมาย กลยุทธ์ โครงการ/กิจกรรม ตลอดจนทรัพยากรที่ต้องการสำหรับจัดทำงบประมาณประจำปี เพื่อการกำกับผลการปฏิบัติงานต่อไป
3. สนับสนุนให้แต่ละฝ่ายชี้แจง ทำความเข้าใจ และความชัดเจนในแต่ละประเด็นยุทธศาสตร์ที่รับผิดชอบ
4. พิจารณาสับสนุนเพื่อให้โครงการที่กำหนดไว้สามารถดำเนินไปได้ ทั้งในเรื่องเวลา งบประมาณ บุคลากร สถานที่ วัสดุ และอุปกรณ์ต่าง ๆ
5. สร้างความร่วมมือเพื่อนำไปสู่ผลที่ตั้งเป้าหมายไว้ตามแผนงานและโครงการ
6. การประเมินผลการปฏิบัติงานของโครงการ/กิจกรรม และความสำเร็จของตัวชี้วัดตามแผนปฏิบัติการ

**ระบบ และกลไกการนำแผนปฏิบัติการรายปี (พ.ศ.2565) สู่การปฏิบัติ**

ในการนำแผนปฏิบัติการรายปี (พ.ศ.2565) ไปสู่การปฏิบัตินั้นสำนักส่งเสริมวิชาการและงานทะเบียนดำเนินการตามขั้นตอน ดังนี้

1. สำนักส่งเสริมวิชาการและงานทะเบียนแจ้งให้ส่วนงานภายในหน่วยงานรับทราบแผนปฏิบัติการรายปี (พ.ศ.2565) ของมหาวิทยาลัยราชภัฏนครศรีธรรมราช และให้ส่วนงานภายในหน่วยงานมีส่วนร่วมในการจัดทำแผนปฏิบัติการรายปี (พ.ศ.2565) ของสำนักส่งเสริมวิชาการและงานทะเบียนให้สอดคล้องกับแผนปฏิบัติการรายปี (พ.ศ.2565) ของมหาวิทยาลัย โดยกิจกรรมที่ปรากฏในแผนปฏิบัติการรายปีของหน่วยงานสามารถมีได้ทั้งโครงการ/กิจกรรมที่ได้รับงบประมาณจากมหาวิทยาลัย โครงการ/กิจกรรมที่ไม่ได้ใช้งบประมาณ และโครงการ/กิจกรรมที่ได้รับงบประมาณสนับสนุนจากภายนอก ระบุถึงแหล่งที่มาของงบประมาณให้ชัดเจน

โครงการ/กิจกรรมที่ได้รับงบประมาณสนับสนุนจากมหาวิทยาลัยในแผนปฏิบัติการรายปี (พ.ศ. 2565) ของหน่วยงานสอดคล้องกับแผนการใช้จ่ายงบประมาณของหน่วยงานฉบับที่สภามหาวิทยาลัยอนุมัติ

2. แผนปฏิบัติการรายปี (พ.ศ.2565) ของหน่วยงานต้องกำหนดตัวชี้วัดและเป้าหมายให้ชัดเจนเพื่อการติดตามประเมินผล โดยตัวชี้วัดของหน่วยงานมาจาก

2.1 ตัวชี้วัดของมหาวิทยาลัยที่ปรากฏในแผนปฏิบัติการ ระยะ 3 ปี (พ.ศ. 2563 – 2565) และแผนปฏิบัติการรายปี (พ.ศ.2565) มหาวิทยาลัยราชภัฏนครศรีธรรมราช ซึ่งเกี่ยวข้องกับหน่วยงาน

2.2 สร้างตัวชี้วัดเพิ่มเติมขึ้นมาได้ตามอัตลักษณ์ และเอกลักษณ์ของหน่วยงาน หากหน่วยงานมีจุดเด่น และตัวชี้วัดของมหาวิทยาลัยยังไม่มีกำหนดไว้

2.3 เลือกตัวชี้วัดที่ปรากฏในคู่มือ/เอกสารการประเมินผลการปฏิบัติการประจำปีโดยการประเมินผลการประกันคุณภาพการศึกษาภายนอก การประกันคุณภาพการศึกษาภายในสถานศึกษาระดับอุดมศึกษา ซึ่งเกี่ยวข้องกับหน่วยงาน

2.4 หน่วยงานภายในเสนอแผนปฏิบัติการรายปี (พ.ศ.2565) ให้กองนโยบายและแผน วิเคราะห์ความสอดคล้องกับนโยบายสภามหาวิทยาลัย พ.ศ. 2564 – 2567 แผนปฏิบัติการ ระยะ 3 ปี (พ.ศ. 2563 – 2565) และแผนปฏิบัติการรายปี (พ.ศ.2565) ของมหาวิทยาลัย แผนการใช้จ่ายงบประมาณของหน่วยงานฉบับที่สภามหาวิทยาลัยอนุมัติ

2.5 หลังจากที่มีมหาวิทยาลัยอนุมัติแผนปฏิบัติการรายปี (พ.ศ.2565) ของหน่วยงานภายในแล้ว มหาวิทยาลัยจะจัดทำคำรับรองการปฏิบัติการของหน่วยงานภายใน โดยให้มีการลงนามร่วมกันระหว่างอธิการบดี กับหัวหน้าหน่วยงานระดับคณะ สำนัก สถาบัน เพื่อเป็นการติดตามและประเมินผลการดำเนินงานของหน่วยงาน

2.6 เมื่อหน่วยงานได้ดำเนินงานในโครงการ/กิจกรรม แผนปฏิบัติการรายปี (พ.ศ. 2565) แล้วเสร็จเมื่อใดให้รายงานผลการปฏิบัติงานทั้งในด้านการใช้จ่ายงบประมาณการบรรลุเป้าหมายทั้งในเชิงปริมาณและคุณภาพ รวมทั้งผลสัมฤทธิ์ที่ได้จากการดำเนินโครงการ/กิจกรรมต่อมหาวิทยาลัยโดยผ่านกองนโยบายและแผนภายใน 15 วันหลังเสร็จสิ้นการดำเนินโครงการ/กิจกรรม

2.7 เมื่อสิ้นปีงบประมาณให้หน่วยงานจัดทำรายงานประจำปีตามตัวชี้วัดที่ปรากฏในแผนปฏิบัติการของตนเอง

## ส่วนที่ 5

### การกำกับ ติดตาม และประเมินผล

#### หลักการและที่มา

1. รัฐธรรมนูญแห่งราชอาณาจักรไทย พุทธศักราช 2560 หมวด 6 แนวนโยบายแห่งรัฐ มาตรา 65 รัฐพึงจัดให้มียุทธศาสตร์ชาติเป็นเป้าหมายการพัฒนาประเทศอย่างยั่งยืนตามหลักธรรมาภิบาลเพื่อใช้เป็นกรอบในการจัดทำแผนต่าง ๆ ให้สอดคล้องและบูรณาการกันเพื่อให้เกิดเป็นพลังผลักดันร่วมกันไปสู่เป้าหมายดังกล่าวการจัดทำ การกำหนดเป้าหมาย ระยะเวลาที่จะบรรลุเป้าหมาย และสาระที่พึงมีในยุทธศาสตร์ชาติให้เป็นไปตามหลักเกณฑ์และวิธีการที่กฎหมายบัญญัติ ทั้งนี้ กฎหมายดังกล่าวต้องมีบทบัญญัติเกี่ยวกับการมีส่วนร่วมและการรับฟังความคิดเห็นของประชาชนทุกภาคส่วนอย่างทั่วถึงด้วย

2. ยุทธศาสตร์ชาติ 20 ปี พ.ศ. 2560 – 2579 ยุทธศาสตร์ที่ 3 ด้านการพัฒนาและเสริมสร้างศักยภาพทรัพยากรมนุษย์ เป้าหมายที่ 1 คนไทยเป็นคนดี คนเก่ง มีคุณภาพ พร้อมสำหรับวิถีชีวิตในศตวรรษที่ 21 และเป้าหมายที่ 2 สังคมไทยมีสภาพแวดล้อมที่เอื้อและสนับสนุนต่อการพัฒนาคนตลอดช่วงชีวิต ยุทธศาสตร์ที่ 4 ด้านการสร้างโอกาสและความเสมอภาคทางสังคม เป้าหมายที่ 1 สร้างความเป็นธรรม และลดความเหลื่อมล้ำในทุกมิติ และเป้าหมายที่ 2 เพิ่มขีดความสามารถของชุมชนท้องถิ่นในการพัฒนา การพึ่งตนเอง และการจัดการตนเองเพื่อสร้างสังคมสุขภาพ ยุทธศาสตร์ที่ 2 ด้านการสร้างความสามารถในการแข่งขัน เป้าหมาย ประเทศไทยมีขีดความสามารถในการแข่งขันสูงขึ้น และยุทธศาสตร์ที่ 6 ด้านการปรับสมดุลและพัฒนาระบบการบริหารจัดการภาครัฐ เป้าหมายที่ 1 ภาครัฐมีวัฒนธรรมการทำงานที่มุ่งผลสัมฤทธิ์และผลประโยชน์ส่วนรวม ตอบสนองความต้องการของประชาชนได้อย่างสะดวก รวดเร็ว โปร่งใส และเป้าหมายที่ 2 ภาครัฐมีความโปร่งใส ปลอดการทุจริตและประพฤติมิชอบ

3. แผนแม่บทภายใต้ยุทธศาสตร์ชาติ ประเด็นที่ 12 การพัฒนาการเรียนรู้ เป้าหมายที่ 1 คนไทยมีการศึกษาที่มีคุณภาพตามมาตรฐานสากลเพิ่มขึ้น มีทักษะที่จำเป็นของโลกศตวรรษที่ 21 สามารถในการแก้ปัญหา ปรับตัว สื่อสาร และทำงานร่วมกับผู้อื่นได้อย่างมีประสิทธิภาพเพิ่มขึ้น มีนิสัยใฝ่เรียนรู้อย่างต่อเนื่องตลอดชีวิต และเป้าหมายที่ 2 คนไทยได้รับการพัฒนาเต็มตามศักยภาพตามความถนัดและความสามารถของพหุปัญญาดีขึ้น ประเด็นที่ 15 พลังทางสังคม เป้าหมายที่ 1 ทุกภาคส่วนมีส่วนร่วมในการพัฒนาสังคมเพิ่มขึ้น ประเด็นที่ 23 การวิจัยและพัฒนานวัตกรรม เป้าหมายที่ 1 ความสามารถในการแข่งขันด้านโครงสร้างพื้นฐานทางเทคโนโลยี และด้านโครงสร้างพื้นฐานทางวิทยาศาสตร์ของประเทศเพิ่มสูงขึ้น และเป้าหมายที่ 2 มูลค่าการลงทุนวิจัยและพัฒนาวัตกรรมต่อผลิตภัณฑ์มวลรวมภายในของประเทศเพิ่มขึ้น ประเด็นที่ 20 การบริการประชาชนและประสิทธิภาพภาครัฐ เป้าหมายที่ 1 บริการของรัฐมีประสิทธิภาพและมีคุณภาพ เป็นที่ยอมรับของผู้ใช้บริการ และเป้าหมายที่ 2 ภาครัฐมีการดำเนินการที่มีประสิทธิภาพด้วยการนำนวัตกรรม เทคโนโลยีมาประยุกต์ใช้ และประเด็นที่ 17 ความเสมอภาคและหลักประกันทางสังคม เป้าหมายที่ 1 คนไทยทุกคนได้รับการคุ้มครองและมีหลักประกันทางสังคมเพิ่มขึ้น

4. แผนแม่บทเฉพาะกิจภายใต้ยุทธศาสตร์ชาติอันเป็นผลมาจากสถานการณ์โควิด 19 พ.ศ. 2564 – 2565 เป้าหมายที่ 1 สร้างอาชีพและกระจายรายได้สูงท้องถิ่น แนวทางการพัฒนาที่ 1 การเสริมสร้างความเข้มแข็งของเศรษฐกิจฐานรากภายในประเทศ โดยการมุ่งเน้นการกระจายโอกาสทางเศรษฐกิจไปยังระดับท้องถิ่นผ่านการส่งเสริมการจ้างงานโดยเฉพาะในระดับพื้นที่และชุมชน ร่วมกับการให้ความช่วยเหลือและ

พัฒนาศักยภาพของผู้ประกอบการ SMEs ให้สามารถปรับตัวสู่ธุรกิจใหม่ที่มีแนวโน้มความต้องการมากขึ้นในอนาคต และแนวทางการพัฒนาที่ 2 การพัฒนาศักยภาพและยกระดับคุณภาพชีวิตของคน ด้วยการยกระดับทักษะ ปรับทักษะ และส่งเสริมการเรียนรู้เพื่อรองรับอุตสาหกรรมและบริการที่จะเป็นเครื่องยนต์ทางเศรษฐกิจหลักทั้ง 5 สาขา (อุตสาหกรรมและบริการทางการแพทย์ครบวงจร การท่องเที่ยวเชิงสร้างสรรค์และเน้นคุณภาพ การเกษตรมูลค่าสูง อุตสาหกรรมอาหาร และอุตสาหกรรมยานยนต์สมัยใหม่) ร่วมกับการขยายและพัฒนาระบบประกันสังคม เพื่อยกระดับคุณภาพชีวิตของประชากรทุกสาขาอาชีพและทุกช่วงวัย ตลอดจนการส่งเสริมความมั่นคงทางสุขภาพเพื่อให้เป็นกำลังหลักในการขับเคลื่อนการพัฒนาประเทศได้อย่างยั่งยืน

5. แผนการปฏิรูปประเทศ ด้านการศึกษา ประเด็นการปฏิรูปที่ 3 การปฏิรูปเพื่อลดความเหลื่อมล้ำทางการศึกษา ประเด็นการปฏิรูปที่ 4 การปฏิรูปกลไกและระบบการผลิต คัดกรอง และพัฒนาผู้ประกอบการ วิชาชีพครูและอาจารย์ ประเด็นการปฏิรูปที่ 5 การปฏิรูปการจัดการเรียนการสอนเพื่อตอบสนองการเปลี่ยนแปลงในศตวรรษที่ 21 ด้านสังคม ประเด็นการปฏิรูปที่ 4 ระบบสร้างเสริมชุมชนเข้มแข็ง ด้านการบริหารราชการแผ่นดิน ประเด็นการปฏิรูปที่ 1 บริการภาครัฐ สะดวก รวดเร็ว และตอบโจทย์ชีวิตประชาชน ประเด็นการปฏิรูปที่ 2 ระบบข้อมูลภาครัฐมีมาตรฐาน ทันสมัย และเชื่อมโยงกัน ก้าวสู่รัฐบาลดิจิทัล ประเด็นการปฏิรูปที่ 4 กำลังคนภาครัฐมีขนาดที่เหมาะสมและมีสมรรถนะสูงพร้อมขับเคลื่อนยุทธศาสตร์ชาติ ประเด็นการปฏิรูปที่ 5 ระบบบริหารงานบุคคลที่สามารถดึงดูด สร้าง และรักษาคนดีคนเก่งไว้ในภาครัฐ ด้านการป้องกันและปราบปรามการทุจริตและประพฤติมิชอบ ประเด็นการปฏิรูปที่ 2 ด้านการป้องกันปราบปราม ประเด็นการปฏิรูปที่ 3 ด้านการปราบปราม

6. กิจกรรมปฏิรูปที่จะส่งผลให้เกิดการเปลี่ยนแปลงต่อประชาชนอย่างมีนัยสำคัญ (Big Rock) : แผนการปฏิรูปประเทศด้านการศึกษา กิจกรรมปฏิรูปที่ 2 การพัฒนาการจัดการเรียนการสอนสู่การเรียนรู้ฐานสมรรถนะ เพื่อสนองการเปลี่ยนแปลงในศตวรรษที่ 21 โดยมีเป้าหมายให้ผู้เรียนทุกระดับเป็นผู้มีความรู้ ทักษะ และใฝ่เรียนรู้ มีทักษะในการดำรงชีวิตใน โลกยุคใหม่ รู้เท่าทันการเปลี่ยนแปลงของสังคมและโลก เป็นพลเมืองที่ตื่นรู้ มีความรับผิดชอบ และมีจิตสาธารณะ กิจกรรมปฏิรูปที่ 3 การปฏิรูปกลไกและระบบการผลิตและพัฒนาครู และบุคลากรทางการศึกษา ให้มีคุณภาพมาตรฐาน มีเป้าหมายคือกลไกและระบบการผลิตและพัฒนาครูและบุคลากรทางการศึกษามีคุณภาพ มาตรฐาน กิจกรรมปฏิรูปที่ 5 การปฏิรูปบทบาทการวิจัยและระบบธรรมาภิบาลของสถาบันอุดมศึกษาเพื่อสนับสนุนการพัฒนาประเทศไทยออกจากกับดักรายได้ปานกลางอย่างยั่งยืน โดยมีเป้าหมาย (1) การสนับสนุนการพัฒนากำลังคนเพื่อส่งเสริมการพัฒนาประเทศไทยออกจากกับดักรายได้ปานกลางอย่างยั่งยืน และ (2) การสนับสนุนงานวิจัยเพื่อส่งเสริมการพัฒนาประเทศไทยออกจากกับดักรายได้ปานกลางอย่างยั่งยืน

7. แผนพัฒนาเศรษฐกิจและสังคมแห่งชาติ ฉบับที่สิบสอง พ.ศ. 2560 – 2564 ยุทธศาสตร์ที่ 1 เสริมสร้างและพัฒนาศักยภาพทุนมนุษย์ แนวทางการพัฒนาที่ 1 ปรับเปลี่ยนค่านิยมคนไทยให้มีคุณธรรม จริยธรรม มีวินัย จิตสาธารณะ และพฤติกรรมที่พึงประสงค์ แนวทางการพัฒนาที่ 2 พัฒนาศักยภาพคนให้มีทักษะความรู้ และความสามารถในการดำรงชีวิตอย่างมีคุณค่า แนวทางการพัฒนาที่ 3 ยกระดับคุณภาพชีวิต การศึกษาและการเรียนรู้ตลอดชีวิต แนวทางการพัฒนาที่ 4 ลดปัจจัยเสี่ยงด้านสุขภาพและให้ทุกภาคส่วนคำนึงถึงผลกระทบต่อสุขภาพ แนวทางการพัฒนาที่ 5 เพิ่มประสิทธิภาพการบริหารจัดการระบบสุขภาพ ภาครัฐและปรับระบบการเงินการคลังด้านสุขภาพ แนวทางการพัฒนาที่ 6 พัฒนาระบบการดูแลและสร้างสภาพแวดล้อมที่เหมาะสมกับสังคมสูงวัย และแนวทางการพัฒนาที่ 7 ผลักดันให้สถาบันทางสังคมมีส่วนร่วมพัฒนาประเทศอย่างเข้มแข็ง ยุทธศาสตร์ที่ 8 การพัฒนาวิทยาศาสตร์ เทคโนโลยี วิจัย และนวัตกรรม แนวทางการพัฒนาที่ 1 เร่งส่งเสริมการลงทุนวิจัยและพัฒนาและผลักดันสู่การใช้ประโยชน์ในเชิงพาณิชย์ และเชิง

สังคม แนวทางการพัฒนาที่ 2 พัฒนาผู้ประกอบการให้เป็นผู้ประกอบการทางเทคโนโลยี และแนวทางการพัฒนาที่ 3 พัฒนาสถานะแวดล้อมของการพัฒนาวิทยาศาสตร์ เทคโนโลยี วิจัย และนวัตกรรม ยุทธศาสตร์ที่ 2 การสร้างความเป็นธรรมและลดความเหลื่อมล้ำในสังคม แนวทางการพัฒนาที่ 1 เพิ่มโอกาสให้กับกลุ่มเป้าหมายประชากรร้อยละ 40 ที่มีรายได้ต่ำสุดให้สามารถเข้าถึงบริการที่มีคุณภาพของรัฐ และมีอาชีพ แนวทางการพัฒนาที่ 2 กระจายการให้บริการภาครัฐทั้งด้านการศึกษา สาธารณสุข และสวัสดิการที่มีคุณภาพให้ครอบคลุมและทั่วถึง และแนวทางการพัฒนาที่ 3 เสริมสร้างศักยภาพชุมชน การพัฒนาเศรษฐกิจชุมชน และการสร้างความเข้มแข็งการเงิน ฐานรากตามหลักปรัชญาของเศรษฐกิจพอเพียงเพื่อให้ชุมชนสามารถพึ่งพาตนเองได้ มีสิทธิในการจัดการ ทุน ที่ดิน และทรัพยากรภายในชุมชน และยุทธศาสตร์ที่ 6 การบริหารจัดการในภาครัฐ การป้องกันการทุจริตประพฤติมิชอบและธรรมาภิบาลในสังคมไทย แนวทางการพัฒนาที่ 1 ปรับปรุงโครงสร้างหน่วยงาน บทบาท ภารกิจ และคุณภาพบุคลากรภาครัฐให้มีความโปร่งใส ทันสมัย คล่องตัว มีขนาดที่เหมาะสม เกิดความคุ้มค่า แนวทางการพัฒนาที่ 2 ปรับปรุงกระบวนการงบประมาณ และสร้างกลไกในการติดตามตรวจสอบการเงินการคลังภาครัฐ และแนวทางการพัฒนาที่ 5 ป้องกันและปราบปรามการทุจริตและประพฤติมิชอบ

8. นโยบายและแผนระดับชาติว่าด้วยความมั่นคงแห่งชาติ (พ.ศ. 2562 – 2565) นโยบายความมั่นคงแห่งชาติที่ 8 เสริมสร้างความเข้มแข็งและภูมิคุ้มกันความมั่นคงภายใน รองรับวัตถุประสงค์ 3.4.5 เพื่อพัฒนาศักยภาพของภาครัฐ และส่งเสริมบทบาทและความเข้มแข็งของทุกภาคส่วน ในการรับมือกับภัยคุกคามทุกรูปแบบที่กระทบกับความมั่นคง นโยบายความมั่นคงแห่งชาติที่ 1 เสริมสร้างความมั่นคงของสถาบันหลักของชาติ และการปกครองระบอบประชาธิปไตยอันมีพระมหากษัตริย์ทรงเป็นประมุข รองรับวัตถุประสงค์ 3.4.1 เพื่อส่งเสริมและรักษาไว้ซึ่งการปกครอง ระบอบประชาธิปไตยอันมีพระมหากษัตริย์ทรงเป็นประมุข และวัตถุประสงค์ 3.4.2 เพื่อเสริมสร้างจิตสำนึกของคนในชาติให้มีความจงรักภักดี และธำรงไว้ซึ่งสถาบันชาติ ศาสนา พระมหากษัตริย์ และนโยบายความมั่นคงแห่งชาติที่ 9 เสริมสร้างความมั่นคงของชาติจากภัยการทุจริต รองรับวัตถุประสงค์ 3.4.5 เพื่อพัฒนาศักยภาพของภาครัฐ และส่งเสริมบทบาทและความเข้มแข็งของทุกภาคส่วนในการรับมือกับภัยคุกคามทุกรูปแบบที่กระทบกับความมั่นคง

9. แผนการศึกษาแห่งชาติ พ.ศ. 2560 – 2579 การนำแผนการศึกษาแห่งชาติสู่การปฏิบัติที่ชัดเจนแก่ผู้ปฏิบัติ ทุกระดับเพื่อให้ทุกภาคส่วนได้เข้ามามีส่วนร่วมในการพัฒนาการจัดการศึกษาของชาติ แผนการศึกษาแห่งชาติ พ.ศ. 2560 – 2579 นอกจากจะดำเนินการขับเคลื่อนตามแนวทางการขับเคลื่อนที่กำหนดไว้ว่าเป็นระบบแล้วจะต้องผลักดันให้ระบบการจัดสรรงบประมาณยึดกรอบทิศทางและเป้าหมายการพัฒนาที่กำหนดไว้ในยุทธศาสตร์และแนวทางการพัฒนาของแผนการศึกษาแห่งชาติเพื่อให้การดำเนินงานพัฒนาการศึกษาบรรลุผล

10. กรอบการประกันคุณภาพการศึกษาปีการศึกษา ปีการศึกษา 2560 ตัวบ่งชี้ที่ 5.1 การบริหารของคณะเพื่อการกำกับติดตามผลลัพธ์ตามพันธกิจ กลุ่มสถาบัน และเอกลักษณ์ของคณะ ซึ่งวัดระบบประเมินผลการดำเนินงานภายในมหาวิทยาลัย ตามเกณฑ์มาตรฐานข้อที่ 1 พัฒนาแผนกลยุทธ์จากผลการวิเคราะห์ SWOC โดยเชื่อมโยงกับวิสัยทัศน์ของคณะและสอดคล้องกับวิสัยทัศน์ของคณะ สถาบัน รวมทั้งสอดคล้องกับกลุ่มสถาบันและเอกลักษณ์ของคณะ และพัฒนาไปสู่แผนกลยุทธ์ทางการเงินและแผนปฏิบัติการประจำปี ตามกรอบเวลาเพื่อให้บรรลุผลตามตัวบ่งชี้และเป้าหมายของแผนกลยุทธ์และเสนอผู้บริหารระดับสถาบันเพื่อพิจารณาอนุมัติ

11. มหาวิทยาลัยราชภัฏนครศรีธรรมราช จัดทำคำรับรองการปฏิบัติราชการและให้มีการลงนามร่วมกันระหว่างอธิการบดี กับหัวหน้าหน่วยงานระดับคณะ สำนัก และสถาบัน

### วัตถุประสงค์ของการติดตาม และประเมินผล

1. เพื่อเปรียบเทียบผลการดำเนินงานในช่วงปีงบประมาณ กับเป้าหมายที่กำหนดไว้
2. เพื่อใช้เป็นข้อมูลสะท้อนกลับ (AAR) ให้สำนักส่งเสริมวิชาการและงานทะเบียนใช้เป็นแนวทางในการปรับปรุงพัฒนาระบบงานต่างๆ รวมทั้งเป็นข้อมูลประกอบการตัดสินใจในการทบทวนทิศทาง นโยบาย และแนวทางในการบริหารงานของสำนักส่งเสริมวิชาการและงานทะเบียน เพื่อให้เกิดประโยชน์สูงสุดต่อผู้รับบริการ ชุมชน สังคม และประเทศชาติ

### แนวทางการกำกับ ติดตาม และประเมิน

การติดตามประเมินผลตามแผนปฏิบัติราชการประจำปีตามปีงบประมาณ มีแนวทางการกำกับ ติดตามและประเมินผล ดังนี้

1. ติดตามผลการใช้จ่ายงบประมาณตามแผนปฏิบัติงานและแผนการใช้จ่ายงบประมาณ
2. ประเมินความก้าวหน้าและรายงานสรุปผลการดำเนินโครงการ
3. ประเมินผลตามคำรับรองการปฏิบัติราชการของหน่วยงานภายใน โดยคณะกรรมการจัดทำ คำรับรองและติดตาม ประเมินผลการปฏิบัติราชการของหน่วยงานภายในประจำปี ซึ่งแต่งตั้งโดยมหาวิทยาลัย

### การควบคุมคุณภาพ

การปฏิบัติงานตามแผนปฏิบัติราชการรายปี (พ.ศ.2565) ของสำนักส่งเสริมวิชาการและงานทะเบียนจะถูกควบคุมโดยระบบ กลไกการประกันคุณภาพภายในของมหาวิทยาลัย ตัวชี้วัดความสำเร็จของการดำเนินงานตามแผนจึงเป็นตัวชี้วัดที่มหาวิทยาลัยพัฒนาขึ้นเพื่อควบคุมคุณภาพภายใน และเป็นตัวชี้วัดที่ดำเนินการตามระบบการประกันคุณภาพการศึกษาภายนอกและคำรับรองการปฏิบัติราชการ เพื่อให้ระบบการติดตามประเมินผลภายในของหน่วยงานมีความเป็นเอกภาพ จึงได้มีแต่งตั้งคณะกรรมการกำกับ ติดตาม ประเมินผลการดำเนินงานตามแผนปฏิบัติราชการรายปี (พ.ศ.2565) ของมหาวิทยาลัยทำหน้าที่ในการกำกับ ติดตามผล การดำเนินงานของหน่วยงานตามนโยบายของมหาวิทยาลัย และรายงานผลการดำเนินงานตามแผนของมหาวิทยาลัยไปพร้อม ๆ กับการตรวจประกันคุณภาพภายในทุกปี

## ส่วนที่ 6 การทบทวน ปรับแผน

มหาวิทยาลัยนครศรีธรรมราช ตระหนักถึงการเปลี่ยนแปลงของบริบทที่อาจขึ้นได้ตลอดเวลา จึงได้กำหนดให้มีการ ทบทวน ปรับแผนปฏิบัติการรายปีได้เพื่อให้ยืดหยุ่นและเหมาะสมกับสถานการณ์ในลักษณะแบบ Rolling Plan ซึ่งจะต้องมีการทบทวนและปรับปรุงใหม่ให้ทันต่อสถานการณ์อย่างต่อเนื่องไป โดยหน่วยงานระดับคณะ/สถาบัน/สำนัก ต้องเสนอมหาวิทยาลัยเพื่อขออนุมัติปรับแผนปฏิบัติการ โดยเฉพาะอย่างยิ่งหากการยกเลิกหรือปรับปรุงโครงการมีผลทำให้เป้าหมายการดำเนินงาน กิจกรรม และงบประมาณเปลี่ยนแปลงไปจากเดิม กรณีที่ไม่มีการขอปรับแผนปฏิบัติการที่กล่าวมา การกำกับ ติดตาม และประเมินผลจะยึดถือแผนปฏิบัติการที่มหาวิทยาลัยอนุมัติไว้เดิม

# ภาคผนวก

## คำสั่งแต่งตั้งคณะกรรมการจัดทำแผนปฏิบัติการ ประจำปีงบประมาณ พ.ศ. 2565



คำสั่งสำนักส่งเสริมวิชาการและงานทะเบียน  
ที่ 010/2564

เรื่อง แต่งตั้งคณะกรรมการจัดทำแผนปฏิบัติการ ประจำปีงบประมาณ พ.ศ. 2565

ตามที่สำนักส่งเสริมวิชาการและงานทะเบียน มหาวิทยาลัยราชภัฏนครศรีธรรมราช มีนโยบายในการสนับสนุนงานวิชาการและให้บริการวิชาการแก่ อาจารย์และนักศึกษาให้มีความสะดวก ถูกต้อง และรวดเร็ว อันก่อให้เกิดความพึงพอใจแก่ผู้รับบริการ เพื่อให้การดำเนินงานเป็นไปอย่างมีประสิทธิภาพของสำนักส่งเสริมวิชาการและงานทะเบียน จึงแต่งตั้งคณะกรรมการจัดทำแผนปฏิบัติการ ประจำปีงบประมาณ พ.ศ. 2565 ดังนี้

- |                                   |                  |
|-----------------------------------|------------------|
| 1. นางเบญจพร ชนะกุล               | ประธานกรรมการ    |
| 2. นางสาววิลาวัลย์ จินวรรณ        | รองประธานกรรมการ |
| 3. นางสาวปริญทิพย์ รัตนบุรี       | กรรมการ          |
| 4. นายสุพจน์ หาบอุปการ            | กรรมการ          |
| 5. นางสาวพิมณฑา ดวงแก้ว           | กรรมการ          |
| 6. นางฐิมาณี โปยารถ               | กรรมการ          |
| 7. นางปัญญา รongพินิจ             | กรรมการ          |
| 8. นางสาวฐิตาภรณ์ คำพุทธ          | กรรมการ          |
| 9. นางสาวปรีดา บุญแก้วศรี         | กรรมการ          |
| 10. นางสาวพัชรินทร์ ทองคำชุม      | กรรมการ          |
| 11. นางชะบา อารีกิจ               | กรรมการ          |
| 12. นายบูรฮาน มาโนชน์             | กรรมการ          |
| 13. นายณัฐวุฒิ วงศ์สวัสดิ์        | กรรมการ          |
| 14. นางชมพูนุท มาโนชน์            | กรรมการ          |
| 15. นางสาวสุกณี ปานดำ             | กรรมการ          |
| 16. นางจิราภรณ์ รัตนปริศนน์       | กรรมการ          |
| 17. นายปราโมทย์ จันทร์บุญแก้ว     | กรรมการ          |
| 18. ว่าที่ ร.ต.หญิงขวัญชนก ชุมศรี | กรรมการ          |
| 19. นางสาวลภัสรดา รongพินิจ       | กรรมการ          |
| 20. นางสาวณัฐกานต์ เกื้อน้ย       | กรรมการ          |

- |                             |                            |
|-----------------------------|----------------------------|
| 21. นางโสภี แก้วชะภา        | กรรมการและเลขานุการ        |
| 22. นางสาวเบญจลักษณ์ สังขมา | กรรมการและผู้ช่วยเลขานุการ |
| 23. นางจิรา ทวีนิจ          | กรรมการและผู้ช่วยเลขานุการ |
| 24. นางสาวกนกอร บุญไยตม     | กรรมการและผู้ช่วยเลขานุการ |

#### หน้าที่

1. ประชุมกำหนดนโยบายการดำเนินงาน
2. มอบหมายงานการดำเนินงานตามโครงการต่าง ๆ ที่ได้ดำเนินการตามแผนปฏิบัติราชการประจำปีงบประมาณ 2565

ให้คณะกรรมการปฏิบัติหน้าที่ด้วยความวิริยะ และเสียสละเพื่อให้เกิดประโยชน์บังเกิดผลดีต่อสำนักส่งเสริมวิชาการและงานทะเบียน และมหาวิทยาลัยต่อไป

สั่ง ณ วันที่ 5 กรกฎาคม พ.ศ. 2564



(นางเบญจพร ชนะกุล)

ผู้อำนวยการสำนักส่งเสริมวิชาการและงานทะเบียน

## คำสั่งแต่งตั้งคณะกรรมการประจำสำนักส่งเสริมวิชาการและงานทะเบียน



คำสั่งมหาวิทยาลัยราชภัฏนครศรีธรรมราช

ที่ ๔๐/๒๕๖๓

เรื่อง แต่งตั้งคณะกรรมการประจำสำนักส่งเสริมวิชาการและงานทะเบียน

อาศัยอำนาจตามความในข้อ ๔ ของข้อบังคับมหาวิทยาลัยราชภัฏนครศรีธรรมราช ว่าด้วยคณะกรรมการประจำสถาบัน สำนัก ศูนย์ ส่วนราชการหรือหน่วยงานที่เรียกชื่ออย่างอื่นที่มีฐานะเทียบเท่าคณะ พ.ศ.๒๕๕๒ ประกาศ ณ วันที่ ๑๗ กันยายน ๒๕๕๒ ประกอบกับมติที่ประชุมสภามหาวิทยาลัยราชภัฏนครศรีธรรมราช เมื่อคราวประชุมครั้งที่ ๑๓/๒๕๖๓ เมื่อวันที่ ๑๖ ธันวาคม ๒๕๖๓ จึงแต่งตั้งคณะกรรมการประจำสำนักส่งเสริมวิชาการและงานทะเบียน ประกอบด้วยบุคคลดังต่อไปนี้

๑. ผู้อำนวยการสำนักส่งเสริมวิชาการและงานทะเบียน		ประธานกรรมการ
๒. รองผู้อำนวยการสำนักส่งเสริมวิชาการฯที่คณะกรรมการเลือก		รองประธานกรรมการ
๓. รองผู้อำนวยการสำนักส่งเสริมวิชาการฯคนอื่น		กรรมการ
๔. ผศ.ดร.กนกกานต์ ฐิติภรณ์พันธ์	ผู้ทรงคุณวุฒิ	กรรมการ
๕. นายวันฉัตร จารุวรรณโน	ผู้ทรงคุณวุฒิ	กรรมการ
๖. นายสุพจน์ ทาบอุปการ	ผู้แทนผู้ปฏิบัติงาน	กรรมการ
๗. นางสาวฐิตาภรณ์ คำพุทธ	ผู้แทนผู้ปฏิบัติงาน	กรรมการ
๘. นางชมพูนุช มาโนชน์	ผู้แทนผู้ปฏิบัติงาน	กรรมการ
๙. นางสาวเบญจลักษณ์ สังขมา	ผู้แทนผู้ปฏิบัติงาน	กรรมการ
๑๐. นางจิรา ทวินัจ	ปฏิบัติหน้าที่หัวหน้าสำนักงาน	กรรมการและเลขานุการ

หน้าที่

ให้คณะกรรมการประจำสำนักส่งเสริมวิชาการและงานทะเบียน มีอำนาจหน้าที่ดังนี้

๑. วางนโยบายและกำหนดแนวทางในการดำเนินงานของสถาบัน ให้สอดคล้องกับนโยบายของสภามหาวิทยาลัย

๒. พัฒนา ติดตาม และตรวจสอบระบบการประกันคุณภาพ

๓. วางแนวปฏิบัติที่เกี่ยวกับการบริหารและการดำเนินงานของสถาบัน

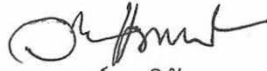
๔. แต่งตั้งคณะกรรมการหรือบุคคลใดบุคคลหนึ่งเพื่อดำเนินการใด ๆ อันอยู่ในอำนาจหน้าที่ของคณะกรรมการ

๕. ให้คำปรึกษาและเสนอความเห็นแก่ผู้อำนวยการ

๖. ปฏิบัติหน้าที่อื่นเกี่ยวกับกิจการของสถาบันหรือตามที่อธิการบดีมอบหมาย

ทั้งนี้ ตั้งแต่วันที่ ๑๖ ธันวาคม พ.ศ. ๒๕๖๓ ถึงวันที่ ๑๕ ธันวาคม พ.ศ. ๒๕๖๖

สั่ง ณ วันที่ ๑๖ ธันวาคม พ.ศ. ๒๕๖๓



(รองศาสตราจารย์ ดร.วิชัย หวานเพชร)

นายกสภามหาวิทยาลัยราชภัฏนครศรีธรรมราช

ประกาศสภามหาวิทยาลัยราชภัฏนครศรีธรรมราช เรื่อง นโยบายสภามหาวิทยาลัยราชภัฏ  
นครศรีธรรมราช พ.ศ. 25564-2567



ประกาศสภามหาวิทยาลัยราชภัฏนครศรีธรรมราช  
เรื่อง นโยบายสภามหาวิทยาลัยราชภัฏนครศรีธรรมราช พ.ศ. 2564-2567

เพื่อให้มหาวิทยาลัยราชภัฏนครศรีธรรมราช ปฏิบัติหน้าที่ตามที่กำหนดไว้ในมาตรา 7 และมาตรา 8 แห่งพระราชบัญญัติมหาวิทยาลัยราชภัฏ พ.ศ. 2547 ได้อย่างมีประสิทธิภาพ และได้มาตรฐานตามเกณฑ์การจัดการศึกษาระดับอุดมศึกษา อาศัยอำนาจตามความในมาตรา 18(1) แห่งพระราชบัญญัติมหาวิทยาลัยราชภัฏ พ.ศ. 2547 ประกอบกับมติสภามหาวิทยาลัย ในคราวประชุมครั้งที่ 6/2563 เมื่อวันที่ 12 มิถุนายน 2563 สภามหาวิทยาลัยราชภัฏนครศรีธรรมราช จึงกำหนดนโยบายของสภามหาวิทยาลัย พ.ศ. 2564 – 2567 ดังต่อไปนี้

**นโยบายเร่งด่วน**

1. ขับเคลื่อนการปรับปรุงหลักสูตรเดิมและพัฒนาหลักสูตรใหม่ ให้ทันสมัย ตอบโจทย์การเปลี่ยนแปลงของประเทศ ส่งเสริมการจัดสหกิจศึกษา และการศึกษาเชิงบูรณาการกับการทำงาน (Cooperative and Work Integrated Education : CWIE) ทั้งหลักสูตรระยะสั้น ที่เป็น Non Degree หลักสูตรปกติ (Degree Program) และ Credit Bank ในรูปแบบออนไลน์ ออนไลน์ และทางไกล
2. ปฏิรูปกระบวนการจัดการเรียนรู้ เพิ่มศักยภาพของนักศึกษาให้มีสมรรถนะตามมาตรฐานวิชาชีพ ทักษะศตวรรษที่ 21 และคุณลักษณะ 4 ประการ ตามพระบรมราโชบายด้านการศึกษาระดับอุดมศึกษาของพระบาทสมเด็จพระเจ้าอยู่หัว รัชกาลที่ 10 โดยเน้นการทำงานจริงในสถานประกอบการหรือหน่วยงานภายนอก เน้นการนำนวัตกรรมการศึกษาลงท้องถิ่นเพื่อเสริมสร้างจิตสำนึกในการพัฒนาท้องถิ่น
3. สนับสนุนการพัฒนาระบบกลไกการบริหารจัดการงานวิจัย ระบบสารสนเทศ ให้มีประสิทธิภาพ เพื่อจูงใจให้คณาจารย์สร้างผลงานวิจัย นวัตกรรมเชิงพื้นที่ สนองพระราโชบาย เพื่อต่อยอดการใช้ประโยชน์ในการพัฒนาเชิงพื้นที่
4. สนับสนุนให้มีการใช้นวัตกรรมการศึกษาเพื่อพัฒนาระบบฐานข้อมูลด้านการพัฒนาท้องถิ่น ด้านศิลปะและวัฒนธรรม ให้สะดวกต่อการสืบค้นข้อมูล และเผยแพร่สู่ระดับประเทศและสากล
5. สนับสนุนการทำบันทึกความร่วมมือกับหน่วยงานภายนอก ทั้งในและต่างประเทศ (MOU) โดยใช้ภาคีเครือข่ายทุกภาคส่วน เพื่อให้เกิดความร่วมมือในการขับเคลื่อนพันธกิจของมหาวิทยาลัย
6. เร่งรัดการพัฒนาระบบโครงสร้างพื้นฐาน ระบบบริหารจัดการ และระบบฐานข้อมูลสารสนเทศทุกประเภท ให้เป็นฐานข้อมูลเดียวกัน เพื่อสนับสนุนการบริหารจัดการตามพันธกิจของมหาวิทยาลัย ให้ทันสมัย รวดเร็ว และมีประสิทธิภาพ

7. เร่งรัดการวิเคราะห์อัตราค่าจ้างในปัจจุบัน และแนวโน้มความต้องการอัตราค่าจ้างในอนาคต ให้สอดคล้องกับแผนยุทธศาสตร์ของกลุ่มมหาวิทยาลัยราชภัฏในการเป็นมหาวิทยาลัยเพื่อการพัฒนาท้องถิ่น และการยกระดับมาตรฐานมหาวิทยาลัยให้สูงขึ้น (Reinventing University)
8. เร่งรัดการพัฒนากระบวนการบริหารแผนงบประมาณประจำปี แผนบริหารงานบุคคล ในลักษณะบูรณาการ ให้เป็นไปอย่างมีประสิทธิภาพ ตามบริบทในปัจจุบัน สู่การเป็นมหาวิทยาลัย 4.0
9. ผลักดันให้มีการนำทรัพย์สินและเงินรายได้ไปลงทุนให้เกิดการเพิ่มรายได้อย่างเป็นรูปธรรม ตลอดจนการเพิ่มรายได้จากการวิจัยและนวัตกรรม การบริการวิชาการ รวมทั้งการลดรายจ่าย เพื่อให้สามารถพึ่งพาตนเองได้
10. เร่งรัดการปรับปรุงกฎ ระเบียบ ข้อบังคับ และประกาศของมหาวิทยาลัย ให้สามารถตอบสนองต่อบริบท การปฏิบัติงานที่เปลี่ยนแปลงอย่างรวดเร็ว
11. ผลักดันโรงเรียนสาธิตฯ ให้เป็นโรงเรียนต้นแบบ เป็นสถานที่สำหรับฝึกประสบการณ์วิชาชีพของนักศึกษาคณะครุศาสตร์ และเป็นพี่เลี้ยงในกระบวนการจัดการเรียนการสอน การพัฒนาครูและบุคลากรทางการศึกษา ของโรงเรียนที่จัดการศึกษาระดับขั้นพื้นฐานในเขตพื้นที่บริการ

#### นโยบายแต่ละด้าน จำนวน 5 ด้าน

##### 1. ด้านการผลิตบัณฑิต

- 1.1 กำหนดคณาจารย์และมาตรการกำกับติดตามการบริหารหลักสูตรให้เป็นไปตามเกณฑ์มาตรฐานคุณภาพหลักสูตรตามกรอบมาตรฐานการอุดมศึกษา
- 1.2 ส่งเสริม สนับสนุนการพัฒนาทักษะภาษาอังกฤษ ทักษะความเข้าใจและการใช้เทคโนโลยีดิจิทัล (Digital Literacy) ของนักศึกษาอย่างต่อเนื่อง
- 1.3 ส่งเสริม สนับสนุนให้นักศึกษาดูงานการเรียนรู้อย่างจริงจัง มุ่งเน้นการใช้วัตกรรมการศึกษาในการบูรณาการศาสตร์การเรียนรู้ร่วมกันของแต่ละหลักสูตรตามความต้องการของท้องถิ่น
- 1.4 ผลักดันให้ทุกหลักสูตรเห็นถึงความสำคัญในการพัฒนาการเรียนการสอน เพื่อเตรียมความพร้อมการปฏิบัติตามนโยบายทางการศึกษาของภาครัฐที่มีการเปลี่ยนแปลงอย่างรวดเร็ว
- 1.5 ส่งเสริม สนับสนุนให้มีศาสตร์การเรียนการสอนที่หลากหลาย ตอบสนองความต้องการของท้องถิ่น อย่างเป็นรูปธรรม

##### 2. ด้านการวิจัยสร้างองค์ความรู้และนวัตกรรม

- 2.1 ส่งเสริมให้มีการนำงานวิจัยไปสร้างองค์ความรู้และนวัตกรรมเป็นแกนหลักในการพัฒนาท้องถิ่น เน้นการนำไปประยุกต์ใช้ประโยชน์ในมิติที่หลากหลาย เพื่อให้เกิดการพัฒนาทุก ๆ ด้าน
- 2.2 ยกระดับการเผยแพร่ผลงานวิจัยและนวัตกรรม ในวารสารที่มี Impact Factor จัดทะเบียนทรัพย์สินทางปัญญา ที่สูงขึ้นอย่างต่อเนื่องและมีประสิทธิภาพ พัฒนาวารสารของมหาวิทยาลัยให้เข้าสู่ฐานข้อมูลดัชนีการอ้างอิงวารสารไทย TCI กลุ่มที่ 1 เพื่อส่งเสริมผลงานของคณาจารย์และการเข้าสู่ตำแหน่งทางวิชาการที่สูงขึ้น

- 2.3 ส่งเสริมให้มีหน่วยจัดการวิจัยเชิงพื้นที่ ดำเนินงานวิจัยเชิงพื้นที่อย่างมีประสิทธิภาพ ตอบสนองความต้องการของท้องถิ่นอย่างต่อเนื่อง
- 2.4 ส่งเสริมการจัดการระบบข้อมูลสารสนเทศด้านการวิจัยและการพัฒนาท้องถิ่น ให้มีความต่อเนื่องเป็นระบบ เป็นปัจจุบัน เพื่อบริหารจัดการงานวิจัยและการพัฒนาท้องถิ่นได้อย่างมีประสิทธิภาพ
- 2.5 สนับสนุนงานวิจัย นวัตกรรม เพื่อสร้างองค์ความรู้ด้านการวิจัย นวัตกรรม ทรัพย์สินทางปัญญา และขยายผลต่อยอดสู่การใช้ประโยชน์เชิงพาณิชย์มากขึ้น
- 2.6 ส่งเสริมการสร้างเครือข่ายงานวิจัยระดับภูมิภาค ระดับชาติ และนานาชาติ เพื่อยกระดับงานวิจัยท้องถิ่นสู่สากล
- 2.7 สนับสนุนการพัฒนาหน่วยวิจัยเฉพาะทาง เพื่อเป็นศูนย์วิจัยความเป็นเลิศตามอัตลักษณ์ของมหาวิทยาลัย

### 3. ด้านการพัฒนาท้องถิ่นและทำนุบำรุงศิลปะและวัฒนธรรม

- 3.1 ผลักดันให้มีการจัดการระบบข้อมูลสารสนเทศด้านการพัฒนาท้องถิ่นและการทำนุบำรุงศิลปะและวัฒนธรรม ให้มีความต่อเนื่อง เป็นระบบ เป็นปัจจุบัน เพื่อการบริหารจัดการในการพัฒนาท้องถิ่นได้อย่างมีประสิทธิภาพ
- 3.2 สนับสนุน พัฒนา ต่อยอด และสร้างคุณค่า การบูรณาการศาสตร์การเรียนรู้ของคณะวิชา เพื่อการพัฒนาท้องถิ่นให้ตรงตามความต้องการของท้องถิ่น สร้างความร่วมมือในการดำเนินการบริการวิชาการ
- 3.3 ขับเคลื่อนโครงการตามพระบรมราโชบายของพระบาทสมเด็จพระเจ้าอยู่หัว รัชกาลที่ 10 และโครงการพระราชดำริของสมเด็จพระเทพรัตนราชสุดาฯ สยามบรมราชกุมารี (อพ.สธ) กับชุมชนพื้นที่บริการให้เกิดการพัฒนาอย่างยั่งยืน
- 3.4 ส่งเสริม สนับสนุน และประสานงานกับหน่วยงานราชการ และหน่วยงานที่เกี่ยวข้องในจังหวัดให้มีการติดตามความคืบหน้าการนำเสนอพระบรมธาตุสุ่มรดกโลก
- 3.5 สนับสนุนการจัดตั้งศูนย์วิจัยเพื่อการพัฒนาท้องถิ่น เพื่อเป็นศูนย์การเรียนรู้ด้านการท่องเที่ยวเชิงวัฒนธรรมท้องถิ่นของภาคใต้

### 4. ด้านการสร้างเครือข่ายและความร่วมมือกับหน่วยงานภายนอก

- 4.1 สนับสนุนการรวบรวมและจัดทำระบบฐานข้อมูลด้านเครือข่ายความร่วมมือของมหาวิทยาลัยอย่างต่อเนื่อง เป็นปัจจุบัน ทันสมัย รวดเร็ว และมีประสิทธิภาพ
- 4.2 สนับสนุนให้เกิดความร่วมมือของประชาชนทุกภาคส่วนในการนำเสนอพระบรมธาตุสุ่มรดกโลก
- 4.3 ส่งเสริม สนับสนุน การสร้างความร่วมมือเพื่อการพัฒนาท้องถิ่น ระหว่างบุคลากร เครือข่ายศิษย์เก่า ชุมชนท้องถิ่น และเครือข่ายภาครัฐและภาคเอกชน ให้เกิดการทำงานเป็นทีม และมีจิตสาธารณะ

