



แผนปฏิบัติการรายปี (พ.ศ. 2568)  
สำนักส่งเสริมวิชาการและงานทะเบียน

สำนักส่งเสริมวิชาการและงานทะเบียน  
มหาวิทยาลัยราชภัฏนครศรีธรรมราช  
ได้รับความเห็นชอบจากที่ประชุมคณะกรรมการของ  
สำนักส่งเสริมวิชาการและงานทะเบียน

12 กรกฎาคม 2567



## บทสรุปผู้บริหาร

แผนปฏิบัติการราชการรายปี (พ.ศ. 2568) สำนักส่งเสริมวิชาการและงานทะเบียนฉบับนี้จัดทำขึ้นตามนโยบายของมหาวิทยาลัย โดยมีวัตถุประสงค์เพื่อให้การปฏิบัติการประจำปี พ.ศ. 2568 ของสำนักส่งเสริมวิชาการและงานทะเบียน เป็นไปอย่างถูกต้องครบตามกระบวนการ สามารถส่งผลถึงเป้าหมายและผลผลิตที่หน่วยงานจะต้องดำเนินการตามพันธกิจอย่างมีประสิทธิภาพและประสิทธิผล สอดคล้องกับนโยบายสภามหาวิทยาลัยราชภัฏนครศรีธรรมราช พ.ศ. 2568 - 2571 แผนปฏิบัติการ ระยะเวลา 5 ปี (พ.ศ. 2566 - 2570) และแผนปฏิบัติการราชการรายปี (พ.ศ. 2568) มหาวิทยาลัยราชภัฏนครศรีธรรมราช ทั้งนี้ได้ผ่านความเห็นชอบจากที่ประชุมคณะกรรมการประจำสำนักส่งเสริมวิชาการและงานทะเบียน เมื่อวันที่ 12 กรกฎาคม 2567

สำนักส่งเสริมวิชาการและงานทะเบียนได้วางกรอบการกำหนดยุทธศาสตร์บนหลักการที่จะพัฒนาสำนักส่งเสริมวิชาการและงานทะเบียน ภายใต้วิสัยทัศน์ สำนักส่งเสริมวิชาการและงานทะเบียนเป็นหน่วยงานที่ส่งเสริม สนับสนุนทางวิชาการเพื่อให้การจัดการศึกษาของมหาวิทยาลัยเป็นไปตามเกณฑ์มาตรฐาน โดยใช้เทคโนโลยีสารสนเทศพัฒนางานบริการที่เป็นเลิศ ถูกต้องรวดเร็ว ยืดความพึงพอใจของลูกค้า โดยกำหนดไว้ 2 ประเด็นยุทธศาสตร์ 6 เป้าประสงค์ 13 ผลสัมฤทธิ์ 6 กลยุทธ์ 6 โครงการ มีกรอบงบประมาณรายจ่ายโดยประมาณการในทุกประเด็นยุทธศาสตร์ แบ่งเป็นงบประมาณรายจ่ายงบประมาณแผ่นดิน 64,000 บาท งบประมาณเงินรายได้ 13,631,500 บาท รวมทั้งสิ้น 13,695,500 บาท จำแนกรายประเด็นยุทธศาสตร์ดังนี้

1. ยุทธศาสตร์ที่ 1 ยกระดับคุณภาพการศึกษา ประกอบด้วย 3 เป้าประสงค์ 3 ตัวชี้วัด 3 กลยุทธ์ 3 โครงการ โดยเป็นงบประมาณเงินรายได้ทั้งหมด 5,864,640 บาท
2. ยุทธศาสตร์ที่ 2 การพัฒนาระบบบริหารจัดการ ประกอบด้วย 3 เป้าประสงค์ 10 ตัวชี้วัด 3 กลยุทธ์ 3 โครงการ แบ่งเป็นงบประมาณแผ่นดิน 64,000 บาท งบประมาณเงินรายได้ 7,766,860 บาท รวมทั้งสิ้น 7,830,860 บาท

ในส่วนของการแปลงแผนปฏิบัติการราชการรายปี (พ.ศ. 2568) สู่การปฏิบัติของสำนักส่งเสริมวิชาการและงานทะเบียน เป็นการนำยุทธศาสตร์ไปสู่การปฏิบัติ ซึ่งเป็นกระบวนการหนึ่งในการบริหารเชิงกลยุทธ์ จะต้องกำหนดแผนงาน โครงการ กิจกรรม ผลผลิต ผลลัพธ์ ผลกระทบ ระยะเวลา งบประมาณ และผู้รับผิดชอบ ในภารกิจหลัก คือ การบริหารจัดการตามภารกิจของสำนักส่งเสริมวิชาการและงานทะเบียน รวมถึงความต้องการทรัพยากรด้านบุคลากร และด้านครุภัณฑ์ ซึ่งทั้งหมดนี้จะต้องสอดคล้องกับประเด็นยุทธศาสตร์ และเป้าหมายทั้ง 2 ประเด็นยุทธศาสตร์ของสำนักส่งเสริมวิชาการและงานทะเบียน

สำหรับการกำกับ ติดตาม และประเมินผลการปฏิบัติงานของโครงการ/กิจกรรม และความสำเร็จขององค์กรนั้น สำนักส่งเสริมวิชาการและงานทะเบียนจัดให้มีกลไกเพื่อควบคุมการติดตามผลการปฏิบัติงานตามแผนปฏิบัติการ และก่อให้เกิดการปรับปรุงอย่างต่อเนื่อง ได้แก่ การติดตาม ตรวจสอบ และประเมินผลการดำเนินงานของมหาวิทยาลัย โดยคณะกรรมการที่แต่งตั้งตาม พ.ร.บ. มหาวิทยาลัยราชภัฏ พ.ศ. 2547 และการประเมินคุณภาพภายในประจำปีของมหาวิทยาลัย และภายนอกมหาวิทยาลัย และนำผลการประเมินไปทบทวนเพื่อปรับแผนและปรับปรุงการดำเนินงานให้มีประสิทธิภาพมากยิ่งขึ้น

  
นายวิเชียร มั่นแท้

ผู้อำนวยการสำนักส่งเสริมวิชาการและงานทะเบียน

## สารบัญ

	หน้า
บทสรุปผู้บริหาร	ก
สารบัญ	ข
ส่วนที่ 1 บทนำ	1
1. ที่มาและความสำคัญ	1
2. วัตถุประสงค์ของการจัดทำแผนปฏิบัติการรายปี (พ.ศ. 2568)	1
3. กรอบแนวคิดการจัดทำแผนปฏิบัติการรายปี (พ.ศ. 2568)	1
4. กระบวนการจัดทำแผนปฏิบัติการรายปี (พ.ศ. 2568)	5
ส่วนที่ 2 การวิเคราะห์องค์กรและสภาพแวดล้อม	6
1. ข้อมูลพื้นฐานของสำนักส่งเสริมวิชาการและงานทะเบียน	6
1.1 ประวัติความเป็นมา	6
1.2 โครงสร้างองค์กร	7
1.3 ข้อมูลบุคลากร	7
1.4 ข้อมูลการเงินและงบประมาณ	8
1.5 ระบบเทคโนโลยีต่าง ๆ ที่ใช้ในการบริหารจัดการ	8
2. ผลการดำเนินงานของสำนักส่งเสริมวิชาการและงานทะเบียนในปีงบประมาณ พ.ศ. 2567	9
2.1 ผลการดำเนินงานตามแผนปฏิบัติการรายปี (พ.ศ. 2567) สำนักส่งเสริมวิชาการและงานทะเบียน	9
2.2 ผลการประเมินจากผู้มีส่วนได้ส่วนเสียของสำนักส่งเสริมวิชาการและงานทะเบียน	10
2.3 ข้อเสนอแนะจากคณะกรรมการประเมินคุณภาพการศึกษาภายใน และคณะกรรมการติดตาม ตรวจสอบ และประเมินผลการดำเนินงานมหาวิทยาลัย	10
3. การวิเคราะห์สภาพแวดล้อมของสำนักส่งเสริมวิชาการและงานทะเบียน (SWOT Analysis)	19
ส่วนที่ 3 สารสำคัญของแผนปฏิบัติการรายปี (พ.ศ. 2568) สำนักส่งเสริมวิชาการและงานทะเบียน	21
1. ปรัชญา	21
2. วิสัยทัศน์	21
3. พันธกิจ	21
4. สมรรถนะหลัก	21
5. ค่านิยมร่วม	21
6. วัฒนธรรมองค์กร	21
7. เอกลักษณ์	22

## สารบัญ

	หน้า
8. อັดลัษณ์	22
9. ประเด็นยุดศาศตรั วัตุประสงคั ผลสัสมฤทธิ และกลยุดข์องมหาวัทยาลัยที่ หนัวยงานรบัผัฒชอบ กัำกัับ ตัฒตาม และรายงานผลลัฬั	23
10. ประเด็นยุดศาศตรั วัตุประสงคั ผลสัสมฤทธิ และกลยุดข์องสัำนักสังเสรม วัชการและงานทะเลเปยยน	26
11. รายละเอียดของแผนปฏิบัติราชการรายปี (พ.ศ. 2568) หนัวยงาน	32
<b>สัำวนที่ 4 การนำแผนไปสู่การปฏิบัติ</b>	<b>36</b>
1. แนวทางการนำแผนปฏิบัติราชการรายปี (พ.ศ. 2568) สัำนักสังเสรมวัชการ และงานทะเลเปยยน ไปสู่การปฏิบัติ	36
2. ระบบ และกลไกการนำแผนปฏิบัติราชการรายปี (พ.ศ. 2568) สู่การปฏิบัติ	36
<b>สัำวนที่ 5 การกัำกัับ ตัฒตาม และประเมินผล</b>	<b>38</b>
1. หลักการและที่มา	38
2. วัตุประสงคัข์องการตัฒตาม และประเมินผล	40
3. แนวทางการกัำกัับ ตัฒตาม และประเมิน	41
4. การควบคุมคุณภาพ	41
<b>สัำวนที่ 6 การทบทวน และการปรับแผน</b>	<b>42</b>
<b>ภาคผนวก</b>	<b>43</b>
ภาคผนวก 1 คัำสัั่งแต้งตั้งคณัะกรรมการจัฒทำแผนปฏิบัติราชการรายปี พ.ศ. 2568 สัำนักฯ	44
ภาคผนวก 2 คัำสัั่งแต้งตั้งคณัะกรรมการประจัำสัำนัก	46
ภาคผนวก 3 นโยบายสภามหาวัทยาลัยราชภัฏนครศรัธรรมราช พ.ศ. 2568-2571	48
ภาคผนวก 4 รายละเอียดของแผนปฏิบัติราชการรายปี (พ.ศ. 2568) ที่หนัวยงาน ต้องซับเคล้อนและกัำกัับตัฒตาม	53

# ส่วนที่ 1

## บทนำ

### 1. ที่มาและความสำคัญ

สำนักส่งเสริมวิชาการและงานทะเบียน จัดทำแผนปฏิบัติราชการรายปี (พ.ศ. 2568) ขึ้นตามนโยบายของมหาวิทยาลัย โดยมีวัตถุประสงค์เพื่อปรับทิศทางการพัฒนาสำนัก ฯ ให้สามารถรองรับกับความต้องการของผู้รับบริการและผู้มีส่วนได้ส่วนเสียทั้งปัจจุบันและอนาคต และความท้าทายต่างๆ ของการเปลี่ยนแปลงของสังคมไทย และเพื่อให้สามารถดำเนินงานตามพันธกิจหลักของสำนักส่งเสริมวิชาการและงานทะเบียนได้อย่างมีประสิทธิภาพและประสิทธิผล สอดคล้องกับนโยบายสภามหาวิทยาลัยราชภัฏนครศรีธรรมราช พ.ศ. 2568 - 2571 แผนยุทธศาสตร์ มหาวิทยาลัยราชภัฏเพื่อการพัฒนาท้องถิ่น ระยะ 20 ปี (พ.ศ. 2560 - 2579) แผนพลิกโฉม มหาวิทยาลัยราชภัฏนครศรีธรรมราช ระยะ 5 ปี (พ.ศ. 2566 - 2570) แผนปฏิบัติราชการระยะ 5 ปี (พ.ศ. 2566 - 2570) มหาวิทยาลัยราชภัฏนครศรีธรรมราช แผนปฏิบัติราชการรายด้าน ระยะ 5 ปี (พ.ศ. 2566 - 2570) มหาวิทยาลัยราชภัฏนครศรีธรรมราช และแผนปฏิบัติราชการ ระยะ 5 ปี (พ.ศ. 2566 - 2570) และแผนปฏิบัติราชการรายปี (พ.ศ. 2568) มหาวิทยาลัยราชภัฏนครศรีธรรมราช

### 2. วัตถุประสงค์ของการจัดทำแผนปฏิบัติราชการรายปี (พ.ศ. 2568)

2.1 เพื่อปรับทิศทางการพัฒนาสำนักส่งเสริมวิชาการและงานทะเบียน และแผนปฏิบัติราชการรายปี (พ.ศ. 2567) ให้สามารถรองรับกับความต้องการความคาดหวังของผู้รับบริการและผู้มีส่วนได้ส่วนเสียทั้งปัจจุบันและอนาคต และความท้าทายต่างๆ ของการเปลี่ยนแปลงของสังคมไทย และความท้าทายของโลก

2.2 เพื่อให้สามารถสื่อสารและถ่ายทอดทิศทางการพัฒนาของสำนักส่งเสริมวิชาการและงานทะเบียน ไปสู่บุคลากรและผู้มีส่วนได้ส่วนเสียของสำนักส่งเสริมวิชาการและงานทะเบียน ไปสู่การปฏิบัติได้อย่างถูกต้องและชัดเจน และเป็นไปในทิศทางเดียวกันทั่วทั้งองค์กร อันจะส่งผลให้สำนักส่งเสริมวิชาการและงานทะเบียนสามารถบรรลุผลตามเป้าประสงค์ที่ตั้งไว้ได้

2.3 เพื่อให้สามารถดำเนินงานตามพันธกิจหลักของสำนักส่งเสริมวิชาการและงานทะเบียนได้อย่างมีประสิทธิภาพและประสิทธิผล

### 3. กรอบแนวคิดการจัดทำแผนปฏิบัติราชการรายปี (พ.ศ. 2568)

สำนักส่งเสริมวิชาการและงานทะเบียน ได้จัดทำแผนปฏิบัติราชการรายปี (พ.ศ. 2568) ตามกรอบแนวทางที่มหาวิทยาลัยกำหนด ภายใต้ความสอดคล้องกับแผนยุทธศาสตร์ แผนพลิกโฉม แผนปฏิบัติราชการระยะ 5 ปี (พ.ศ. 2566 - 2570) แผนปฏิบัติราชการรายด้าน ระยะ 5 ปี แผนปฏิบัติราชการรายปี (พ.ศ. 2568) และอื่น ๆ ที่ส่งผลต่อการบริหารราชการและการดำเนินงานตามพันธกิจของสำนัก ดังนี้

### 3.1 แผนยุทธศาสตร์ มหาวิทยาลัยราชภัฏเพื่อการพัฒนาท้องถิ่น ระยะ 20 ปี (พ.ศ. 2560 - 2579)

#### 3.1.1 ยุทธศาสตร์ที่ 1 การพัฒนาท้องถิ่น

เป้าหมาย : ชุมชนท้องถิ่นได้รับการพัฒนาด้านเศรษฐกิจ ด้านสังคม ด้านสิ่งแวดล้อม ด้านการศึกษา

#### 3.1.2 ยุทธศาสตร์ที่ 3 การยกระดับคุณภาพการศึกษา

เป้าหมาย :

1) มหาวิทยาลัยราชภัฏ มีความเป็นเลิศ ในการสร้างความมั่นคงให้กับประเทศ ด้วยการบูรณาการองค์ความรู้สู่นวัตกรรม เพื่อการพัฒนาเชิงพื้นที่

2) ยกระดับคุณภาพบัณฑิตให้เป็นที่ต้องการของผู้ใช้บัณฑิต ด้วยอัตลักษณ์ ด้านสมรรถนะ และคุณลักษณะ 4 ประการ พร้อมรองรับบริบทที่เปลี่ยนแปลง

3) อาจารย์และบุคลากรทางการศึกษาทุกสาขาวิชาเป็นมืออาชีพ มีสมรรถนะเป็นที่ยอมรับในระดับชาติและนานาชาติ

#### 3.1.3 ยุทธศาสตร์ที่ 4 การพัฒนาระบบบริหารจัดการ

เป้าหมาย :

1) มหาวิทยาลัยราชภัฏ ได้รับการยอมรับระดับชาติ และนานาชาติด้านการเป็นสถาบันการศึกษาเพื่อท้องถิ่นที่สร้างความมั่นคงให้กับประเทศ

2) มหาวิทยาลัยราชภัฏ มีระบบบริหารที่มีประสิทธิภาพ และคล่องตัว มุ่งเน้นธรรมาภิบาล มีความพร้อมและสามารถปรับตัวได้อย่างมีประสิทธิภาพและประสิทธิผลกับสถานะมหาวิทยาลัยในกำกับของรัฐ

### 3.2 แผนพลิกโฉม มหาวิทยาลัยราชภัฏนครศรีธรรมราช ระยะ 5 ปี (พ.ศ. 2566 - 2570)

#### 3.2.1 การปฏิรูประบบบริหารภายในมหาวิทยาลัยราชภัฏนครศรีธรรมราช

เป้าหมาย : ระบบการบริหารภายในมหาวิทยาลัย มีความพร้อมในสนับสนุนการดำเนินงานตามแผนพัฒนาความเป็นเลิศด้านการพัฒนาชุมชนท้องถิ่น

##### 1) ด้านการบริหารบุคลากร

เป้าหมายการปฏิรูป :

(1) บุคลากรมีสมรรถนะที่เหมาะสมกับการทำงาน และมีสมรรถนะใหม่ ๆ สามารถรองรับการเปลี่ยนแปลงของบริบทการพัฒนา มีจิตบริการ ทำงานเชิงรุก สามารถบูรณาการการทำงานร่วมกับภาคส่วนอื่นได้อย่างเป็นรูปธรรม เรียนรู้และพัฒนาตนเองอย่างต่อเนื่อง

(2) มหาวิทยาลัยมีระบบการบริหารจัดการทรัพยากรบุคคลที่มีประสิทธิภาพ

##### 2) ด้านแผน ระบบการเงินและงบประมาณ

เป้าหมายการปฏิรูป : มหาวิทยาลัยมีระบบการเงินและงบประมาณที่มีความคล่องตัว โปร่งใส และสามารถตรวจสอบได้ และมีการดำเนินงานที่บรรลุผลสัมฤทธิ์ตามเป้าหมายที่วางไว้อย่างมีประสิทธิภาพ

**3) ด้านกฎ ระเบียบ ข้อบังคับ หลักเกณฑ์**

**เป้าหมายการปฏิรูป :** มหาวิทยาลัยมีกฎหมายที่สอดคล้องเหมาะสมกับบริบทและมีเท่าที่จำเป็น เพื่อความคล่องตัวในการบริหารจัดการ มีประสิทธิภาพ โปร่งใส และตรวจสอบได้

**4) ด้านระบบข้อมูล เทคโนโลยีสารสนเทศ**

**เป้าหมายการปฏิรูป :** มหาวิทยาลัยมีระบบข้อมูล เทคโนโลยีสารสนเทศที่มีประสิทธิภาพ เพื่อประโยชน์ในการบริหารการตัดสินใจและการบริการที่เป็นเลิศ มีความโปร่งใสและสามารถตรวจสอบได้ และพัฒนาไปสู่การเป็น “SMART University”

**5) ด้านระบบธรรมาภิบาล**

**เป้าหมายการปฏิรูป :** ผู้บริหารมหาวิทยาลัย คณะ สำนัก สถาบัน ส่วนงานภายใน และบุคลากรทุกคน มีความรับผิดชอบต่อนานาชาติ ภารกิจ มีความโปร่งใส ในทุกระดับ

**3.2.2 แผนพัฒนาความเป็นเลิศ มหาวิทยาลัยราชภัฏนครศรีธรรมราช**

**1) แผนพัฒนาด้านที่ 1 การพัฒนาคุณภาพการเรียนการสอน**

**เป้าหมาย**

- (1) มหาวิทยาลัยมีหลักสูตรและนวัตกรรมการเรียนการสอนที่โดดเด่นและหลากหลาย
- (2) บัณฑิตมีสมรรถนะและทักษะที่สอดคล้องกับความต้องการของท้องถิ่นและการพัฒนา

ประเทศ

(3) ผลិតครูคุณภาพและสนองพระบรมราโชบายในการยกระดับคุณภาพการศึกษาและการพัฒนาท้องถิ่น

- (4) มหาวิทยาลัยมีนวัตกรรมการผลิตพัฒนาครูและนำไปใช้ประโยชน์อย่างเป็นรูปธรรม

**2) แผนพัฒนาด้านที่ 2 การพัฒนาและแสวงหาบุคลากร**

**เป้าหมาย :** บุคลากรของมหาวิทยาลัยได้รับการยกระดับขีดความสามารถในการแข่งขัน

**3) แผนพัฒนาด้านที่ 3 ความเป็นนานาชาติ**

**เป้าหมาย :** มหาวิทยาลัยมีความพร้อมสู่ความเป็นนานาชาติ

**4) แผนพัฒนาด้านที่ 4 การพัฒนางานวิจัยและบริการวิชาการ**

**เป้าหมาย**

(1) พัฒนางานวิจัยสร้างองค์ความรู้และนวัตกรรมที่สนองพระบรมราโชบายในการยกระดับคุณภาพการศึกษาและการพัฒนาท้องถิ่น

- (2) ใช้องค์ความรู้ เทคโนโลยี และนวัตกรรมในการพัฒนาชุมชนท้องถิ่น

(3) ชุมชนท้องถิ่นได้รับการพัฒนาและมีคุณภาพชีวิตที่ดีขึ้น สร้างความเข้มแข็งและเกิดการพัฒนาอย่างยั่งยืน

(4) อนุรักษ์ สืบทอด ประยุกต์และพัฒนาศิลปและวัฒนธรรมและภูมิปัญญาท้องถิ่นให้เข้ากับยุคสมัย

- (5) การพัฒนาแหล่งท่องเที่ยวเชิงสร้างสรรค์อย่างยั่งยืน

5) แผนพัฒนาด้านที่ 5 การสร้างแพลตฟอร์มความร่วมมือ

เป้าหมาย : ทุกภาคส่วนร่วมกัน (Collaboration) เพื่อพัฒนาท้องถิ่นตามบทบาทภารกิจของตนเอง

3.2.3 แผนปฏิบัติการราชการระยะ 5 ปี (พ.ศ. 2566 - 2570) มหาวิทยาลัยราชภัฏนครศรีธรรมราช

1) ยุทธศาสตร์ที่ 1 การพัฒนาท้องถิ่น

เป้าหมาย : ชุมชนท้องถิ่นได้รับการพัฒนาด้านเศรษฐกิจ ด้านสังคม ด้านสิ่งแวดล้อม ด้านการศึกษา

2) ยุทธศาสตร์ที่ 3 การยกระดับคุณภาพการศึกษา

เป้าหมาย : บัณฑิตมีคุณภาพเป็นที่ต้องการของผู้ใช้บัณฑิต มีอัตลักษณ์ สมรรถนะ และคุณลักษณะ 4 ประการ พร้อมรองรับบริบทที่เปลี่ยนแปลง

3) ยุทธศาสตร์ที่ 4 การพัฒนาระบบบริหารจัดการ

เป้าหมาย : มหาวิทยาลัยมีระบบบริการจัดการทั้ง 5 ด้าน ที่มีประสิทธิภาพและคล่องตัว มุ่งเน้นการสร้างธรรมาภิบาล ความพร้อมและสามารถปรับตัวเพื่อรองรับบริบทที่เปลี่ยนแปลงได้อย่างมีประสิทธิภาพและประสิทธิผล

3.2.4 แผนปฏิบัติการราชการรายด้าน ระยะ 5 ปี (พ.ศ. 2566 - 2570) มหาวิทยาลัยราชภัฏนครศรีธรรมราช

- 1) แผนพัฒนาการจัดการศึกษา
- 2) แผนการจัดการเรียนรู้บูรณาการกับการทำงาน
- 3) แผนพัฒนาการประกันคุณภาพการศึกษา
- 4) แผนกลยุทธ์ทางการเงิน
- 5) แผนการจัดการความรู้
- 6) แผนการบริหารและพัฒนาบุคลากร
- 7) แผนพัฒนาระบบข้อมูล เทคโนโลยีสารสนเทศ และดิจิทัล
- 8) แผนการป้องกันการทุจริต

3.2.5 แผนปฏิบัติการราชการรายปี (พ.ศ. 2568) มหาวิทยาลัยราชภัฏนครศรีธรรมราช

1) ยุทธศาสตร์ที่ 3 การยกระดับคุณภาพการศึกษา

เป้าหมาย : บัณฑิตมีคุณภาพ มีอัตลักษณ์ สมรรถนะ คุณลักษณะ 4 ประการ ประการ ตามพระบรมราโชบายด้านการศึกษา และมีการเรียนรู้ตลอดชีวิต (Lifelong Learning) พร้อมรองรับบริบทที่เปลี่ยนแปลง เป็นที่ต้องการของผู้ใช้บัณฑิตและการเป็นผู้ประกอบการ

## 2) ยุทธศาสตร์ที่ 4 การพัฒนาระบบบริหารจัดการ

### เป้าหมาย :

(1) บุคลากรมีสมรรถนะที่เหมาะสมกับการทำงาน และมีสมรรถนะใหม่ๆ สามารถรองรับการเปลี่ยนแปลงของบริบทการพัฒนา มีจิตบริการ ทำงานเชิงรุก สามารถบูรณาการการทำงานกับภาคส่วนอื่นได้ อย่างเป็นรูปธรรม เรียนรู้และพัฒนาตนเองอย่างต่อเนื่องและพร้อมรับบริบทที่เปลี่ยนแปลง

(2) มหาวิทยาลัยมีระบบโครงสร้างพื้นฐานและระบบข้อมูลเทคโนโลยีสารสนเทศที่มีประสิทธิภาพ เพื่อประโยชน์ในการบริหาร การตัดสินใจ และการบริการที่เป็นเลิศ มีความโปร่งใสและสามารถตรวจสอบได้ และพัฒนาไปสู่การเป็น “SMART Organization”

## 4. กระบวนการจัดทำแผนปฏิบัติราชการรายปี (พ.ศ. 2568)

4.1 ศึกษานโยบายต่างๆ ที่เกี่ยวกับมหาวิทยาลัย และแผนปฏิบัติราชการรายปี (พ.ศ. 2568) มหาวิทยาลัยราชภัฏนครศรีธรรมราช

4.2 ทบทวนผลการดำเนินงานของปีที่ผ่านมาของสำนักส่งเสริมวิชาการและงานทะเบียน

4.3 แต่งตั้งคณะทำงานจัดทำแผนปฏิบัติราชการรายปี (พ.ศ. 2568) ของสำนักส่งเสริมวิชาการและงานทะเบียน

4.4 อบรมเชิงปฏิบัติการจัดทำแผนปฏิบัติราชการรายปี (พ.ศ. 2568) ของสำนักส่งเสริมวิชาการและงานทะเบียน วันที่ 25 มิถุนายน 2567

4.5 เสนอคณะกรรมการของหน่วยงานพิจารณาเห็นชอบ เมื่อวันที่ 12 กรกฎาคม 2567

4.6 สำนักส่งเสริมวิชาการและงานทะเบียนเสนอแผนปฏิบัติราชการรายปี (พ.ศ. 2568) ให้กองนโยบายและแผนวิเคราะห์ความสอดคล้องนโยบายสภามหาวิทยาลัย ตัวชี้วัด โครงการ และงบประมาณเพื่อประกอบพิจารณาการจัดทำงบประมาณประจำปี พ.ศ. 2568

4.7 สำนักส่งเสริมวิชาการและงานทะเบียนปรับปรุงแผนปฏิบัติราชการรายปี (พ.ศ. 2568) ตามข้อเสนอแนะ

4.8 สำนักส่งเสริมวิชาการและงานทะเบียนนำแผนปฏิบัติราชการรายปี (พ.ศ. 2568) สู่อำนาจปฏิบัติ

## ส่วนที่ 2

### การวิเคราะห์องค์กรและสภาพแวดล้อม

#### 1. ข้อมูลพื้นฐานของสำนักส่งเสริมวิชาการและงานทะเบียน

##### 1.1 ประวัติความเป็นมา

สำนักส่งเสริมวิชาการและงานทะเบียน เป็นหน่วยงานสนับสนุนด้านวิชาการของมหาวิทยาลัย จัดตั้งขึ้นครั้งแรกในปี พ.ศ. 2529 ตามร่างการแบ่งส่วนราชการในวิทยาลัยครู ในระยะเริ่มแรกมีโครงสร้างส่วนงานดังนี้ 1) หอสมุด 2) ทะเบียน 3) โสตทัศนศึกษา และ 4) บริการการพิมพ์

ต่อมาได้มีพระราชบัญญัติสถาบันราชภัฏ พุทธศักราช 2538 และประกาศสำนักงานสภาพัฒนาการศึกษาราชภัฏ เรื่อง หลักเกณฑ์การแบ่งส่วนราชการสถาบันราชภัฏ ประกาศ ณ วันที่ 25 ตุลาคม พ.ศ. 2538 สถาบันราชภัฏนครศรีธรรมราชได้ประกาศแบ่งส่วนราชการของกลุ่มงานสนับสนุนกิจการสถาบัน ลงวันที่ 21 พฤศจิกายน พ.ศ. 2538 สำนักส่งเสริมวิชาการเปลี่ยนชื่อ เป็นสำนักทะเบียนและประมวลผล (สนท.) รับผิดชอบงานการรับนักศึกษา งานทะเบียนนักศึกษา งานประมวลผลงานหลักสูตร แผนการเรียนและการสอน จัดตารางสอน งานการประสานงานและพัฒนาหลักสูตร แบ่งส่วนราชการออกเป็น 4 ฝ่าย คือ 1) ฝ่ายเลขานุการ 2) ฝ่ายทะเบียนนักศึกษา 3) ฝ่ายหลักสูตรและแผนการเรียน และ 4) ฝ่ายประมวลผล

ในปี พ.ศ. 2541 ได้มีมติคณะรัฐมนตรี เมื่อวันที่ 1 สิงหาคม 2541 เรื่อง แนวทางในการกำหนดหลักเกณฑ์การจัดตั้งหรือแบ่งส่วนราชการ สถาบันจึงได้ออกประกาศการแบ่งส่วนราชการใหม่เมื่อวันที่ 5 กรกฎาคม 2543 สำนักทะเบียนและประมวลผล กลับมาใช้ชื่อสำนักส่งเสริมวิชาการ มีหน่วยงานดังนี้ 1) งานอำนวยการ 2) งานทะเบียน 3) งานหลักสูตรและแผนการเรียน 4) งานประมวลผล และ 5) งานเอกสารการพิมพ์

ในปี 2546 สำนักส่งเสริมวิชาการ ได้เพิ่มหน่วยงานสำหรับการพัฒนางานวิชาการอีกหน่วยงานหนึ่ง คือ งานส่งเสริมวิชาการ และงานพัฒนาระบบสารสนเทศ

ในปี 2547 มหาวิทยาลัยมีการเปลี่ยนแปลงโครงสร้างการบริหาร สำนักส่งเสริมวิชาการจึงเปลี่ยนสถานภาพเป็นกองบริการการศึกษา สังกัดสำนักงานอธิการบดีโดยมีภารกิจและขอบข่ายงาน ที่ปฏิบัติเหมือนปี 2546

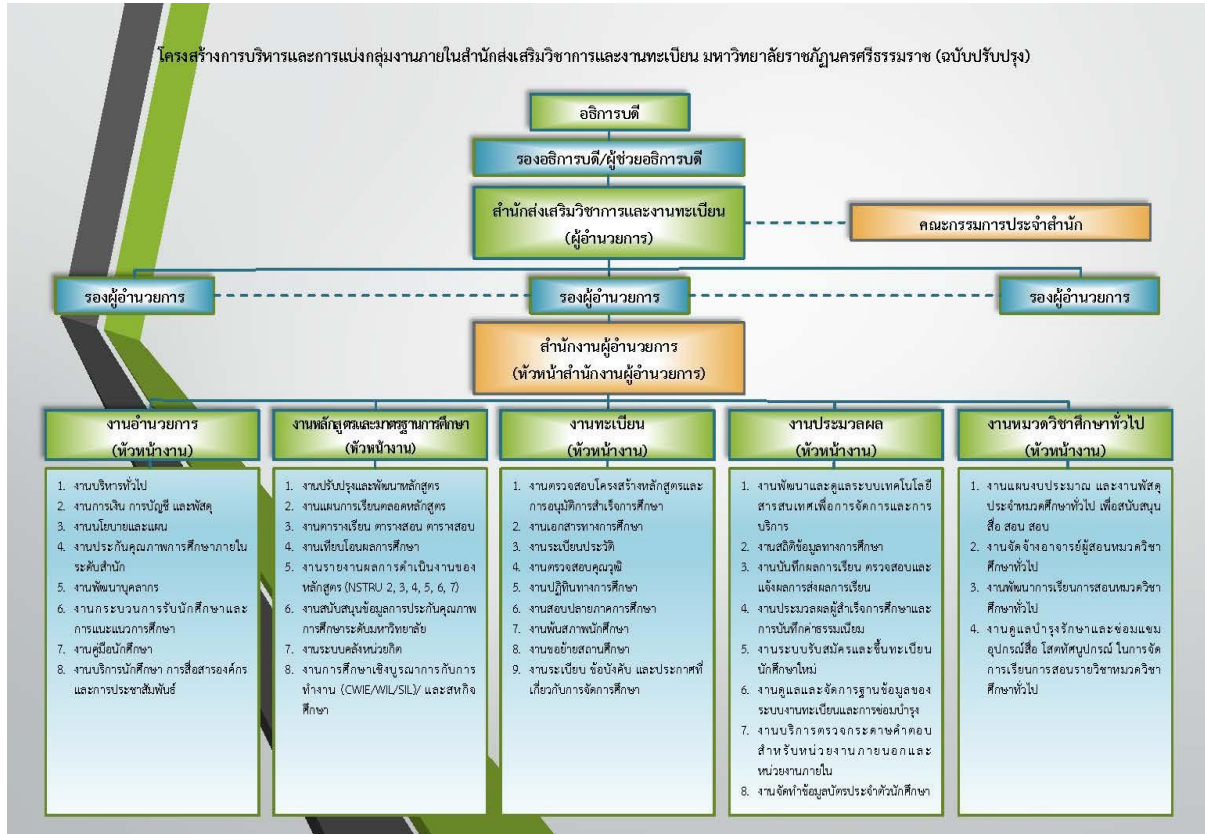
ในปี 2548 มหาวิทยาลัยได้มีการปรับเปลี่ยนโครงสร้างการบริหารงานอีกครั้งหนึ่ง กองบริการการศึกษา จึงเปลี่ยนมาเป็นสำนักส่งเสริมวิชาการและงานทะเบียน และยุบหน่วยงานบัณฑิตวิทยาลัย โดยมีฝ่ายประสานงานบัณฑิตศึกษา เป็นงานหนึ่งในสำนักส่งเสริมวิชาการและงานทะเบียน ภายใต้การกำกับดูแลของรองอธิการบดีฝ่ายวิชาการและพัฒนานักศึกษา ซึ่งได้เปลี่ยนแปลงโครงสร้างการบริหาร และโครงสร้างองค์การ/โครงสร้างงานของสำนัก โดยแบ่งงานเป็นฝ่ายต่าง ๆ ดังนี้ 1) ฝ่ายอำนวยการ 2) ฝ่ายหลักสูตรและมาตรฐานการศึกษา 3) ฝ่ายทะเบียนและประมวลผล และ 4) ฝ่ายประสานงานบัณฑิตศึกษา

ในปี 2554 มหาวิทยาลัยมีนโยบายให้ปรับฝ่ายประสานงานบัณฑิตศึกษาไปขึ้นตรงกับสำนักงานอธิการบดีเพื่อสะดวกต่อการบริหารจัดการ และต่อมาในปี 2555 ได้ปรับฝ่ายประสานงานบัณฑิตศึกษามาเป็นส่วนงานหนึ่งของสำนักส่งเสริมวิชาการและงานทะเบียน

ในปี 2555 สำนักส่งเสริมวิชาการและงานทะเบียน ได้จัดแบ่งโครงสร้างของงานภายในสำนักเป็น 4 ฝ่าย ได้แก่ 1) ฝ่ายอำนวยการ 2) ฝ่ายหลักสูตรและมาตรฐานการศึกษา 3) ฝ่ายทะเบียน 4) ประมวลผล และส่วนงาน 2 ส่วนงาน คือ 1) ส่วนงานการศึกษาทั่วไป 2) ส่วนงานสหกิจศึกษา

ในปี 2557 จนถึงปัจจุบันสำนักส่งเสริมวิชาการและงานทะเบียน ได้จัดแบ่งโครงสร้างของงานภายในสำนักเป็น 5 ฝ่าย ได้แก่ 1) ฝ่ายอำนวยการ 2) ฝ่ายหลักสูตรและมาตรฐานการศึกษา 3) ฝ่ายทะเบียน 4) ฝ่ายประมวลผล และ 5) ฝ่ายโครงการพิเศษ ประกอบด้วย 5.1) ส่วนงานการศึกษาทั่วไป 5.2) ส่วนงานสหกิจศึกษา

### 1.2 โครงสร้างองค์กร



ภาพที่ 1 โครงสร้างองค์กรสำนักส่งเสริมวิชาการและงานทะเบียน

### 1.3 ข้อมูลบุคลากร

ตารางที่ 1 จำนวนบุคลากรสายสนับสนุนวิชาการ จำแนกตามประเภทบุคลากรและประเภทการปฏิบัติงานของบุคลากร

ประเภทบุคลากร	สายวิชาการ	สายสนับสนุนวิชาการ	รวม	ร้อยละ
ลูกจ้างประจำ		1	1	4.17
พนักงานมหาวิทยาลัย	4	13	17	70.83
พนักงานมหาวิทยาลัย ตามสัญญา	-	1	1	4.17
ลูกจ้างชั่วคราว	-	5	5	20.83
<b>รวมทั้งสิ้น</b>	<b>4</b>	<b>20</b>	<b>24</b>	<b>100.00</b>
<b>ร้อยละ</b>	<b>16.67</b>	<b>83.33</b>	<b>100</b>	<b>100.00</b>

ข้อมูล ณ วันที่ 24 มิถุนายน 2567

1.4 ข้อมูลการเงินและงบประมาณ

ตารางที่ 2 ผลการเบิกจ่ายงบประมาณ ประจำปีงบประมาณ พ.ศ.2566-2567

แหล่ง งบประมาณ	ปีงบประมาณ พ.ศ.2566			ปีงบประมาณ พ.ศ. 2567		
	ได้รับจัดสรร	เบิกจ่าย	ร้อยละ เบิกจ่าย	ได้รับจัดสรร	เบิกจ่าย	ร้อยละ เบิกจ่าย
1. เงินแผ่นดิน	95,000	94,999	100.00	169,000	167,880.00	99.34
2. เงินรายได้	12,412,400.00	11,178,016.44	90.06	10,877,300	10,474,044.73	96.29
3. อื่น ๆ	-	-	-	-	-	-
รวม	12,507,400.00	11,273,015.44	90.13	11,046,300	10,641,924.70	96.34

ข้อมูล ณ วันที่ 25 ก.ย. 2567

ตารางที่ 3 งบประมาณที่ได้รับการจัดสรรในปีงบประมาณ พ.ศ.2568

แหล่งงบประมาณ	งบประมาณที่ได้รับการจัดสรร	
	จำนวน (บาท)	ร้อยละ
1. งบประมาณแผ่นดิน	64,000	0.47
2. เงินรายได้ของมหาวิทยาลัย	13,631,500	99.53
3. อื่น ๆ		
รวม	13,695,500	100.00

ข้อมูล ณ วันที่ 11 ก.ค. 67

1.5 ระบบเทคโนโลยีต่างๆ ที่ใช้ในการบริหารจัดการ

ตารางที่ 4 ระบบเทคโนโลยีต่าง ๆ ที่ใช้ในการบริหารจัดการภายในสำนักส่งเสริมวิชาการและงานทะเบียน

ลำดับ	ระบบ
1	ระบบบริการจุดเดียว (One Stop Service)
2	ระบบการตรวจสอบโครงสร้างหลักสูตร
3	ระบบการเงินทดแทนระบบเดิม
4	ระบบบริการนักศึกษา
5	ระบบการจัดตารางเรียนตารางสอน
6	ระบบสารบรรณ
7	ระบบสารสนเทศสำหรับแสดงคำอธิบายรายวิชา
8	ระบบรายละเอียดของหลักสูตรออนไลน์
9	ระบบการติดตามคำร้องออนไลน์
10	ระบบนำเข้าข้อมูลการชำระเงินค่าลงทะเบียนจากธนาคารกรุงไทย
11	ระบบจัดห้องสอบอัตโนมัติ
12	ระบบจัดตารางสอบ
13	ระบบประมวลผลเกรดสอบวัดความรู้ด้านภาษาอังกฤษ และคอมพิวเตอร์
14	ระบบเทียบโอนผลการเรียน

ลำดับ	ระบบ
15	ระบบสารสนเทศสำหรับผู้บริหาร
16	ระบบยื่นคำร้องออนไลน์
17	ระบบรับสมัครออนไลน์
18	ระบบประวัตินักศึกษาตามมาตรฐาน สกอ.
19	ระบบตรวจสอบการศึกษาเล่าเรียนสำหรับผู้ปกครอง
20	ระบบสารสนเทศเพื่อการสนับสนุนการปฏิบัติงานและการบริการข้อมูลบุคลากร
21	ระบบการจัดการฐานข้อมูล
22	ระบบควบคุมการเบิกจ่ายวัสดุ
23	ระบบย้ายสาขาวิชาของนักศึกษา
24	ระบบประมวลผลรับสมัครนักศึกษา
25	โปรแกรมบันทึกการรับส่งข้อสอบผ่านระบบบาร์โค้ด
26	โปรแกรมบันทึกข้อมูลผู้สอนรายวิชาจากคณะ
27	ระบบสารสนเทศเพื่อส่งเสริมสนับสนุนการปฏิบัติงานและการบริการข้อมูลแก่บุคลากรเพื่อใช้ในการตรวจสอบสถานะการพัฒนาหลักสูตร
28	ระบบประมวลผลรับสมัครนักศึกษากลุ่มภาคีเครือข่ายราชภัฏภาคใต้
29	ระบบการเบิกจ่ายวัสดุ-ครุภัณฑ์แบบออนไลน์
รวม	29 ระบบ

ข้อมูล ณ วันที่ 28 มิ.ย. 2567

## 2. ผลการดำเนินงานของสำนักส่งเสริมวิชาการและงานทะเบียนในปีงบประมาณ พ.ศ. 2567

### 2.1 ผลการดำเนินงานตามแผนปฏิบัติราชการรายปี (พ.ศ. 2567) สำนักส่งเสริมวิชาการและงานทะเบียน

#### 2.1.1 ผลการดำเนินงานตามแผนปฏิบัติราชการรายปี (พ.ศ. 2567)

##### ตารางที่ 5 ผลการดำเนินงานตามแผนปฏิบัติราชการรายปี พ.ศ. 2567

ประเด็นยุทธศาสตร์	จำนวนตัวชี้วัด	ผลการดำเนินงาน			
		บรรลุ	ร้อยละ	ไม่บรรลุ	ร้อยละ
ยุทธศาสตร์ที่ 1 การยกระดับคุณภาพการศึกษา	16	12	75.00	4	25.00
ยุทธศาสตร์ที่ 2 การพัฒนาระบบบริหารจัดการ	8	6	75.00	2	25.00
ภาพรวม	24	18	75.00	6	25.00

ข้อมูล ณ วันที่ 28 มิ.ย. 2567

#### 2.1.2 ปัญหาและอุปสรรคในการดำเนินงานตามแผนปฏิบัติราชการรายปี (พ.ศ. 2567)

1. เนื่องจากงบประมาณส่วนใหญ่ของหมวดวิชาศึกษาทั่วไปเป็นค่าวัสดุสื่อการสอน การใช้จ่ายงบประมาณแต่ละไตรมาสไม่สอดคล้องกับปีการศึกษา จึงไม่สามารถเบิกจ่ายงบประมาณได้ตามเกณฑ์ที่มหาวิทยาลัยตั้งไว้

2. ผู้เข้าร่วมกิจกรรมอาจจะเข้าไม่ครบตามที่กำหนด เนื่องจากบุคลากรติดภารกิจ

2.2 ผลการประเมินจากผู้มีส่วนได้ส่วนเสียของสำนักส่งเสริมวิชาการและงานทะเบียน

ตารางที่ 6 ผลการประเมินจากผู้มีส่วนได้ส่วนเสีย

ผู้มีส่วนได้ส่วนเสีย	จุดแข็ง	ข้อเสนอแนะ
1. นักศึกษา	4.30	-
2. บุคลากร		
3. ผู้ใช้บัณฑิต		
4. ผู้รับบริการ		

2.3 ข้อเสนอแนะจากคณะกรรมการประเมินคุณภาพการศึกษาภายใน และคณะกรรมการติดตามตรวจสอบ และประเมินผลการดำเนินงานมหาวิทยาลัย (ถ้ามี)

ผลการบริหารงานสำนักส่งเสริมวิชาการและงานทะเบียน

1. ผลการดำเนินงานด้านการบริหารจัดการ

1.1 ภาวะผู้นำองค์กรของผู้อำนวยการ

ในการบริหารจัดการและดำเนินงานตามพันธกิจของสำนัก ผู้บริหารของสำนักส่งเสริมวิชาการและงานทะเบียน ได้ยึดหลักภาวะผู้นำ บริหารงานด้วยความซื่อสัตย์สุจริต มีจริยธรรม นำหลัก ธรรมมาภิบาล มาใช้ในการบริหารงานโปร่งใส สามารถตรวจสอบได้ และใช้หลักการบริหารแบบมีส่วนร่วมโดยให้ทุกคน ทุกงานมีโอกาสเสนอแนะ ปฏิบัติงาน และออกแบบการทำงานอย่างสร้างสรรค์ รวมทั้งให้อิสระในการพัฒนาศักยภาพและการพัฒนาตนเองของบุคลากรในสำนักตามศักยภาพอย่างต่อเนื่องและสม่ำเสมอ รวมทั้งมีการนำนวัตกรรมทางด้านดิจิทัลมาประยุกต์ใช้กับการให้บริการแก่ผู้รับบริการ และการบริหารงานของสำนักในสถานการณ์การแพร่ระบาดของโรคติดเชื้อไวรัสโคโรนา (COVID-19)

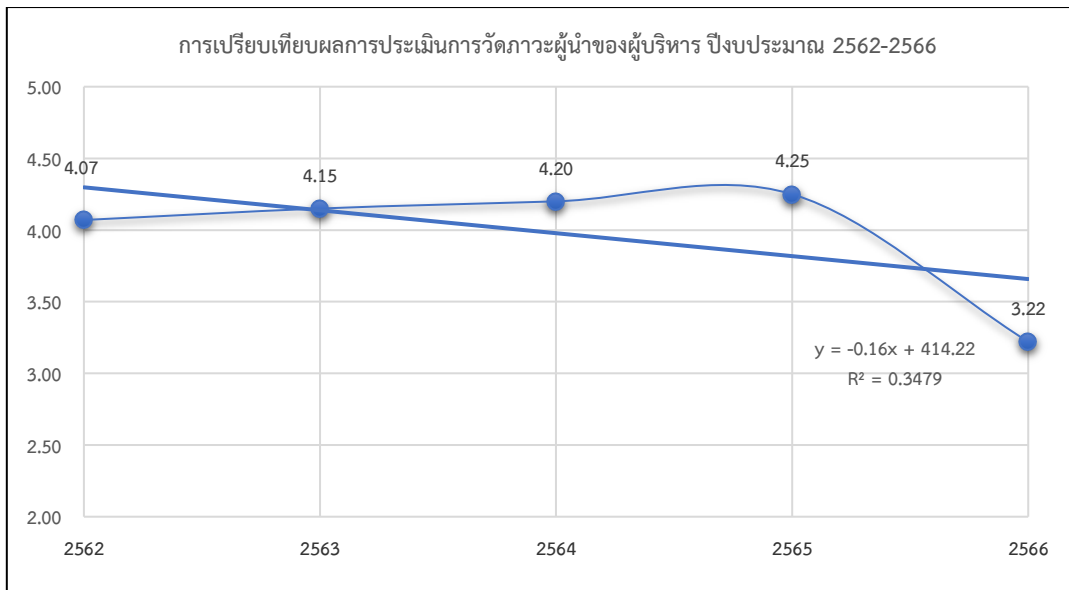
ผลการประเมินการวัดภาวะผู้นำของผู้บริหาร

ขอบเขตการประเมิน : นำแบบสอบถามวัดภาวะผู้นำให้กับบุคลากรสำนักส่งเสริมวิชาการและงานทะเบียน จำนวน 20 คน ได้รับแบบสอบถามกลับคืนและสมบูรณ์ จำนวน 20 ชุด คิดเป็นร้อยละ 100 ปรากฏผลการประเมิน ดังนี้

ประเด็นภาวะผู้นำ		ผลการประเมิน		
		ค่าเฉลี่ย	ค่าเบี่ยงเบนมาตรฐาน	ระดับความพึงพอใจ
1	ผู้บริหารกำหนดทิศทาง เป้าหมาย และแผนการดำเนินงานของหน่วยงานชัดเจน	3.32	1.09	ปานกลาง
2	ผู้บริหารมีทักษะในการสื่อสารนโยบายและแผนงานไปสู่ผู้ปฏิบัติให้เข้าใจได้	3.21	1.11	ปานกลาง
3	ผู้บริหารมีความคิดสร้างสรรค์ ริเริ่มงานใหม่ ๆ ให้แก่หน่วยงาน	3.25	1.05	ปานกลาง
4	ผู้บริหารให้การสนับสนุนผู้ใต้บังคับบัญชาในการปฏิบัติงานทุกด้าน	3.34	1.06	ปานกลาง
5	ผู้บริหารตัดสินใจในการการดำเนินงานเหมาะสมกับสถานการณ์และทันที่	3.16	1.08	ปานกลาง

ประเด็นภาวะผู้นำ		ผลการประเมิน		
		ค่าเฉลี่ย	ค่าเบี่ยงเบนมาตรฐาน	ระดับความพึงพอใจ
6	ผู้บริหารกล้ารับมือกับความขัดแย้งในองค์กรและจัดการข้อขัดแย้งได้ดี	2.95	1.25	ปานกลาง
7	ผู้บริหารมีทักษะในการมอบหมายงานให้ผู้เกี่ยวข้องอย่างเหมาะสม ตรงกับความสามารถของแต่ละคน	3.08	1.04	ปานกลาง
8	ผู้บริหารส่งเสริมการทำงานเป็นทีมและพัฒนาบุคลากรในหน่วยงานได้ดี	3.18	1.06	ปานกลาง
9	ผู้บริหารสามารถกำกับ ดูแล ติดตาม และประเมินผลการทำงานของผู้ใต้บังคับบัญชาและของหน่วยงานให้เป็นไปตามเป้าหมายและหลักเกณฑ์ที่กำหนด	3.29	1.01	ปานกลาง
10	ผู้บริหารยอมรับฟังคำวิพากษ์วิจารณ์ของผู้เกี่ยวข้องและนำไปพิจารณาปรับปรุงการปฏิบัติงาน	3.15	1.11	ปานกลาง
11	ผู้บริหารสามารถสอนงาน (Coaching) หรือให้คำแนะนำที่ถูกต้องแก่ผู้ปฏิบัติงาน	3.10	1.07	ปานกลาง
12	ผู้บริหารมีมนุษยสัมพันธ์ที่ดีกับทุกฝ่าย สามารถประสานงานให้การปฏิบัติต่าง ๆ เป็นไปอย่างราบรื่น	3.34	1.06	ปานกลาง
13	ผู้บริหารสามารถโน้มน้าวและชักจูงให้ผู้ใต้บังคับบัญชาปฏิบัติงานอย่างเต็มใจ	3.19	1.09	ปานกลาง
14	ผู้บริหารส่งเสริมและสร้างขวัญกำลังใจแก่ผู้ปฏิบัติได้ดีและทั่วถึง	3.11	1.11	ปานกลาง
15	ผู้บริหารมีความยุติธรรม โปร่งใส และยึดถือคุณธรรมในการปฏิบัติงานเป็นที่ยอมรับทั้งภายในและภายนอกหน่วยงาน	3.41	1.12	ปานกลาง
16	ผู้บริหารสามารถบริหารงบประมาณและจัดการทรัพยากรได้อย่างมีประสิทธิภาพ	3.48	1.00	ปานกลาง
โดยภาพรวม		3.22	1.08	ปานกลาง

ผลการประเมินการวัดภาวะผู้นำของผู้บริหาร ระดับการปฏิบัติที่ผู้บริหารได้กระทำและดำเนินการเฉลี่ยอยู่ในระดับปานกลาง ( $\bar{X} = 3.22$ ) เมื่อพิจารณาด้านที่มีผลการประเมินเฉลี่ยสูงสุด ผู้บริหารสามารถบริหารงบประมาณและจัดการทรัพยากรได้อย่างมีประสิทธิภาพ ( $\bar{X} = 3.48$ ) รองลงมาคือ ผู้บริหารมีความยุติธรรม โปร่งใส และยึดถือคุณธรรมในการปฏิบัติงานเป็นที่ยอมรับทั้งภายในและภายนอกหน่วยงาน ( $\bar{X} = 3.41$ ) ได้ตามลำดับ ด้านที่มีผลการประเมินเฉลี่ยน้อยสุด คือ ผู้บริหารกล้ารับมือกับความขัดแย้งในองค์กรและจัดการข้อขัดแย้งได้ดี ( $\bar{X} = 2.95$ )



สรุปผลการประเมินภาวะผู้นำของผู้อำนวยการสำนักส่งเสริมวิชาการและงานทะเบียน ได้คะแนนเท่ากับ 3.22

**1.2 ผลผลิตและผลลัพธ์ของการดำเนินงานตามแผนปฏิบัติราชการรายปีงบประมาณ พ.ศ. 2566**

ในปีงบประมาณ พ.ศ. 2566 สำนักส่งเสริมวิชาการและงานทะเบียนได้ถ่ายทอดแผนปฏิบัติราชการรายปี พ.ศ. 2566 ไปสู่งานแต่ละฝ่ายของสำนัก โดยให้บุคลากรทุกคนมีส่วนร่วมในการจัดทำแผนปฏิบัติราชการ กำหนดตัวชี้วัด ค่าเป้าหมาย และโครงการ/กิจกรรม และเข้าที่ประชุมคณะกรรมการประจำสำนักส่งเสริมวิชาการและงานทะเบียนเพื่อให้ความเห็นชอบแผนปฏิบัติราชการรายปี พ.ศ. 2566 เมื่อวันที่ 27 กรกฎาคม 2565

แผนปฏิบัติราชการรายปี พ.ศ. 2566 ของสำนักส่งเสริมวิชาการและงานทะเบียนได้วางกรอบ การกำหนดยุทธศาสตร์บนหลักการที่จะพัฒนาสำนักส่งเสริมวิชาการและงานทะเบียนได้กำหนดวิสัยทัศน์ “สำนักส่งเสริมวิชาการและงานทะเบียนเป็นหน่วยงานที่ส่งเสริม สนับสนุนทางวิชาการเพื่อให้เกิดการจัดการศึกษาของมหาวิทยาลัยเป็นไปตามเกณฑ์มาตรฐาน โดยใช้เทคโนโลยีสารสนเทศพัฒนางานบริการที่เป็นเลิศ ถูกต้อง รวดเร็ว ยึดความพึงพอใจของลูกค้า” โดยกำหนดไว้ 2 ประเด็นยุทธศาสตร์ 9 เป้าประสงค์ 25 ตัวชี้วัด 9 กลยุทธ์ 7 โครงการ มีกรอบงบประมาณรายจ่ายโดยประมาณการในทุกประเด็นยุทธศาสตร์ แบ่งเป็นงบประมาณรายจ่ายงบประมาณแผ่นดิน 95,0000 บาท งบประมาณเงินรายได้ 12,412,400 บาท รวมทั้งสิ้น 12,507,400 บาท

แผนปฏิบัติราชการรายปี พ.ศ. 2566 ได้จำแนกรายประเด็นยุทธศาสตร์ตามประเด็นยุทธศาสตร์ มหาวิทยาลัย 2 ประเด็นยุทธศาสตร์ ดังนี้

ยุทธศาสตร์ที่ 3 การยกระดับคุณภาพการศึกษา ประกอบด้วย 5 เป้าประสงค์ 15 ตัวชี้วัด 5 กลยุทธ์ 4 โครงการ โดยเป็นงบประมาณเงินรายได้ 6,017,000 บาท

ยุทธศาสตร์ที่ 4 การพัฒนาระบบบริหารจัดการ ประกอบด้วย 4 เป้าประสงค์ 10 ตัวชี้วัด 4 กลยุทธ์ 2 โครงการ แบ่งเป็นงบประมาณแผ่นดิน 95,000 บาท งบประมาณเงินรายได้ 6,395,400 บาท รวมทั้งสิ้น 6,490,400 บาท

ผลการดำเนินงานตามตัวชี้วัดของแผนปฏิบัติราชการ ประจำปีงบประมาณ พ.ศ. 2566 (รอบ 12 เดือน) ของสำนักส่งเสริมวิชาการและงานทะเบียน จำนวน 25 ตัวชี้วัด พบว่า มีผลการดำเนินงานที่บรรลุเป้าหมาย จำนวน 12 ตัวชี้วัด (ร้อยละ 48.00) ไม่บรรลุเป้าหมาย จำนวน 13 ตัวชี้วัด (ร้อยละ 52.00)

**ผลการประเมินผลผลิตและผลลัพธ์ ได้เท่ากับ 2.95 คะแนน**

**1.3 ผลการบริหารจัดการที่ยึดหลักธรรมาภิบาล**

ผลการประเมินการใช้หลักธรรมาภิบาลในการบริหารงานของผู้อำนวยการสำนักฯ จากการสอบถามบุคลากรในสำนักส่งเสริมวิชาการและงานทะเบียน จำนวน 20 คน ได้รับแบบสอบถามกลับคืนและสมบูรณ์ จำนวน 20 ชุด คิดเป็นร้อยละ 100 พบว่า การบริหารงานด้วยหลักธรรมาภิบาลรวมทุกด้านอยู่ในระดับมาก คะแนนเฉลี่ยโดยรวมทุกด้านเท่ากับ 3.26 รายละเอียดปรากฏตามตาราง

**ตาราง แสดงระดับการบริหารงานของผู้บริหารด้วยหลักธรรมาภิบาล**

ประเด็นธรรมาภิบาล	ค่าเฉลี่ย	ค่าเบี่ยงเบนมาตรฐาน
<b>1. หลักประสิทธิผล (Effectiveness)</b>	<b>3.14</b>	<b>1.01</b>
1) มีการดำเนินการอย่างครบถ้วน ทั้งการวางแผน ระบบการทำงาน และการแก้ปัญหา	3.18	0.97
2) มีการจัดลำดับความสำคัญของงาน โดยมีการจัดสรรเวลาให้แต่ละงานอย่างเหมาะสม	3.14	1.03
3) สามารถให้คำปรึกษาและชี้แนะแนวทางในการพัฒนางาน หรือบูรณาการความรู้ทางด้านบริหารจัดการกับแนวทางการบริหารงาน	3.11	1.04
<b>2. หลักประสิทธิภาพ (Efficiency)</b>	<b>3.17</b>	<b>0.99</b>
1) มีการบริหารจัดการที่ได้ผลงานที่ <u>คุ้มค่า</u> เมื่อเทียบกับ <u>เป้าหมาย งบประมาณ และเวลา</u> ที่ใช้ไป	3.20	0.95
2) มีการนำข้อมูลสารสนเทศเป็นหลักสำคัญในการบริหารงาน	3.25	0.92
3) สามารถแนะแนวทาง แก้ไขปัญหาการทำงาน หรือแก้ไขปัญหาเฉพาะหน้า ที่เกิดขึ้นจากการทำงานของหน่วยงาน	3.07	1.09
<b>3. หลักการตอบสนอง (Responsiveness)</b>	<b>3.27</b>	<b>1.03</b>
1) บริหารงานด้วยความซื่อสัตย์สุจริต ไม่มีผลประโยชน์ด้านอื่นที่ขัดแย้งกับการปฏิบัติหน้าที่	3.30	1.05
2) มีการบริหารงานสอดคล้องกับระบบการบริหารของมหาวิทยาลัย รวมทั้งสอดคล้องกับความคาดหวังของความต้องการของหน่วยงานต่าง ๆ ทั้งภายในและภายนอกมหาวิทยาลัย	3.20	1.05
3) มีการบริหารงานได้สำเร็จตามระยะเวลาที่กำหนด	3.32	0.98
<b>4. หลักการรับผิดชอบ (Accountability)</b>	<b>3.29</b>	<b>1.00</b>
1) มีระบบให้บุคลากรตระหนักในความรับผิดชอบต่อหน้าที่และศักยภาพของตนเอง	3.34	0.89

ประเด็นธรรมาภิบาล	ค่าเฉลี่ย	ค่าเบี่ยงเบนมาตรฐาน
2) มีการกำกับ ติดตาม และประเมินผลการปฏิบัติงาน อย่างทัดเทียมกัน	3.30	1.00
3) มีความสำคัญในการรับผิดชอบต่อหน้าที่ และยอมรับผลการดำเนินงาน ทั้งรับผิดชอบและรับชอบ	3.23	1.12
<b>5. หลักความโปร่งใส (Transparency)</b>	<b>3.33</b>	<b>1.00</b>
1) มีระบบการตรวจสอบการทำงานภายในหน่วยงาน	3.25	1.04
2) บุคลากรสามารถเข้าถึงข่าวสารได้อย่างเสรีตามความเหมาะสม	3.48	0.98
3) มีการสื่อสารหรือแจ้งข้อมูลที่จำเป็นและเป็นประโยชน์ในการทำงานอย่างสม่ำเสมอและถูกต้อง	3.27	1.00
<b>6. หลักการมีส่วนร่วม (Participation)</b>	<b>3.26</b>	<b>1.08</b>
1) เปิดโอกาสให้บุคลากรมีส่วนร่วมในการตัดสินใจ และร่วมแสดงความคิดเห็นของตนเองได้	3.30	1.03
2) มีการใช้กระบวนการตัดสินใจ จากผู้มีส่วนได้ส่วนเสีย (stakeholder) ที่เกี่ยวข้อง	3.23	1.12
3) มีการรับฟังความคิดเห็นและข้อเสนอแนะจากผู้มีส่วนได้ส่วนเสีย (stakeholder) และนำไปปรับปรุงการบริหารงาน	3.25	1.09
<b>7. หลักการกระจายอำนาจ (Decentralization)</b>	<b>3.27</b>	<b>1.05</b>
1) มีการกำหนดภาระหน้าที่หรือขั้นตอนการดำเนินงานของหน่วยงาน และมอบหมายงานแก่บุคลากรในหน่วยงานได้เหมาะสมกับปริมาณ และคุณภาพของงานที่ทำ	3.27	1.00
2) มีการมอบอำนาจและความรับผิดชอบในการตัดสินใจและการดำเนินการให้แก่บุคลากรในหน่วยงาน	3.20	1.07
3) มีการรับฟังความคิดเห็นและเปิดโอกาสให้บุคลากรในหน่วยงาน มีส่วนในการตัดสินใจเบื้องต้น และนำไปปรับปรุงการบริหารงาน	3.32	1.07
<b>8. หลักนิติธรรม (Rule of Law)</b>	<b>3.33</b>	<b>1.08</b>
1) มีการกำหนดขอบเขต อำนาจ และหน้าที่ในการปฏิบัติงานอย่างชัดเจน	3.34	1.03
2) มีการบริหารงานด้วยความเป็นธรรม เสมอภาค และไม่เลือกปฏิบัติ	3.34	1.12
3) มีการเผยแพร่ ประชาสัมพันธ์ข่าวสาร และข้อกฎหมาย ที่เกี่ยวข้องกับหน่วยงาน	3.32	1.09
<b>9. หลักความเสมอภาค (Equity)</b>	<b>3.24</b>	<b>1.06</b>
1) มีการบริหารงาน โดยคำนึงถึงบุคลากรหรือหน่วยงานที่เกี่ยวข้องให้ได้รับการปฏิบัติอย่างทัดเทียมกัน	3.20	1.00
2) มีการบริหารงาน โดยคำนึงถึงบุคลากรหรือหน่วยงานที่เกี่ยวข้องให้ได้รับการบริการอย่างทัดเทียมกัน	3.30	1.02
3) เปิดโอกาสให้บุคลากรหรือทุกหน่วยงานที่เกี่ยวข้องแสดงความคิดเห็น ร่วมแก้ไขปัญหา และนำข้อมูลที่ได้มาปรับใช้ในการบริหารงาน	3.23	1.14

ประเด็นธรรมาภิบาล	ค่าเฉลี่ย	ค่าเบี่ยงเบนมาตรฐาน
<b>10. หลักมุ่งเน้นฉันทามติ (Consensus Oriented)</b>	<b>3.27</b>	<b>1.10</b>
1) มีการนำข้อเสนอแนะและความคิดเห็นที่ได้ทั้งจากภายในและภายนอกมาใช้ในการตัดสินใจการบริหารงาน	3.27	1.09
2) มีการใช้กระบวนการตัดสินใจเพื่อสรุปข้อคิดเห็น	3.23	1.08
3) มีการบริหารงานโดยยึดหลักฉันทามติ	3.30	1.13

**ผลลัพธ์ที่เกิดขึ้นจากการปฏิบัติงานตามหลักธรรมาภิบาล มีดังนี้**

**ผลที่เกิดจากการใช้หลักประสิทธิผล**

มีการดำเนินงานบรรลุเป้าหมาย ตามแผนปฏิบัติราชการที่กำหนดไว้อย่างครบถ้วน ทั้งการวางแผนระบบการทำงาน และการแก้ปัญหา การจัดลำดับความสำคัญของงาน โดยมีการจัดสรรเวลาให้แต่ละงานอย่างเหมาะสม ครอบคลุมทุกพันธกิจ ประหยัดเวลาและลดความผิดพลาดในขั้นตอนการปฏิบัติงาน และสามารถทำงานได้รวดเร็ว เนื่องจากมีคู่มือการปฏิบัติงาน และมีการกำกับติดตาม

**ผลที่เกิดจากการใช้หลักประสิทธิภาพ**

การนำข้อมูลสารสนเทศเป็นหลักฐานสำคัญในการปฏิบัติงาน เช่น ระบบบันทึกการรับ-ส่งข้อสอบด้วยระบบบาร์โค้ด ทำให้ลดเวลาทั้งเรื่องการค้นหา ตรวจสอบการรับ การส่งข้อสอบ การให้บริการจุดเดียว การลงทะเบียน การเพิ่มถอนรายวิชา ยกเลิกรายวิชา การเปิดรายวิชา การรักษาสภาพนักศึกษา มีการประชาสัมพันธ์ข่าวสารของสำนักผ่านสื่อต่าง ๆ อย่างทั่วถึงและรวดเร็วเป็นปัจจุบัน เช่น Facebook, Line, Pages และเว็บไซต์ มีการพัฒนาระบบการเบิกจ่ายวัสดุ-ครุภัณฑ์แบบออนไลน์ เพื่อลดเวลาและข้อผิดพลาดในการค้นหา ตรวจสอบวัสดุคงเหลือ เป็นต้น

**ผลที่เกิดจากการใช้หลักการตอบสนอง**

มีระบบบริหารงานด้วยความซื่อสัตย์สุจริต ไม่มีผลประโยชน์ด้านอื่นที่ขัดแย้งกับการปฏิบัติหน้าที่บริการตามลำดับและขั้นตอน ถูกต้อง ชัดเจน รวดเร็ว การแก้ไขปัญหาเฉพาะหน้า และหาแนวทางป้องกันการเกิดปัญหาระยะยาว

**ผลที่เกิดจากการใช้หลักการรับผิดชอบ**

บุคลากรมี TOR ตามภาระงานที่มอบหมาย มีการกำกับ ติดตาม และประเมินผลการปฏิบัติงาน อย่างทัดเทียมกัน

**ผลที่เกิดจากการใช้หลักความโปร่งใส**

บุคลากรสามารถเข้าถึงข่าวสารได้อย่างทั่วถึง ตลอดจนผู้รับบริการมีช่องทางในการรับทราบผลการให้บริการ เช่น ระบบบริการนักศึกษา และระบบบริการอาจารย์

**ผลที่เกิดจากการใช้หลักการมีส่วนร่วม**

มีการรับฟังความคิดเห็นและข้อเสนอแนะจากผู้มีส่วนได้ส่วนเสีย (stakeholder) และนำไปปรับปรุงการบริหารงาน โดยเปิดโอกาสให้บุคลากรมีส่วนร่วมในการตัดสินใจ และร่วมแสดงความคิดเห็น ส่วนในกรณีที่แต่ละฝ่ายเกิดปัญหาไม่สามารถแก้ปัญหาได้ ทุกฝ่ายจึงมีการประชุมร่วมกันเพื่อช่วยแก้ปัญหา

**ผลที่เกิดจากการใช้หลักการกระจายอำนาจ**

มีการรับฟังความคิดเห็นและเปิดโอกาสให้บุคลากรในหน่วยงาน มีส่วนในการตัดสินใจในการตัดสินใจในงานที่ได้รับมอบหมาย

**ผลที่เกิดจากการใช้หลักนิติธรรม**

มีคู่มือนักศึกษา ระบบกลไก และขั้นตอนการปฏิบัติที่ชัดเจนในการให้บริการ ด้วยความเป็นธรรม เสมอภาค และไม่เลือกปฏิบัติ

**ผลที่เกิดจากการใช้หลักความเสมอภาค**

เปิดโอกาสให้บุคลากรทุกหน่วยงานที่เกี่ยวข้องแสดงความคิดเห็น และนำข้อมูลที่ได้มาปรับใช้ในการ บริหารงาน โดยผู้รับบริการจะได้รับการปฏิบัติอย่างเท่าเทียมกัน

**ผลที่เกิดจากการใช้หลักการมุ่งเน้นฉันทามติ**

มีการนำข้อเสนอแนะและความคิดเห็นที่ได้ทั้งจากภายในและภายนอกมาใช้ในการตัดสินใจในการ บริหารงาน มีการใช้กระบวนการตัดสินใจเพื่อสรุปข้อคิดเห็น โดยยึดหลักฉันทามติ

**สรุปผลการดำเนินงานตามหลักธรรมาภิบาลได้คะแนนรวมเท่ากับ 4.27**

**1.4 ผลการพัฒนาบุคลากรให้มีความพร้อมในการปฏิบัติพันธกิจให้บรรลุเป้าหมาย (สัมฤทธิ์ผลของการ พัฒนาบุคลากร)**

แผนปฏิบัติราชการรายปี พ.ศ. 2566 สำนักส่งเสริมวิชาการและงานทะเบียนมีโครงการ/กิจกรรม สำหรับการพัฒนาบุคลากรดังต่อไปนี้

โครงการ	วัตถุประสงค์	ระยะเวลา ดำเนินการ
โครงการส่งเสริมสนับสนุนบุคลากรสู่ความเป็นเลิศ		
กิจกรรมการจัดการความรู้ ระบบงานในสำนักงาน	<p>เพื่อให้บุคลากรได้มีโอกาสแลกเปลี่ยนเรียนรู้การทำงานในสำนัก</p> <p>เพื่อสร้างความสัมพันธ์ที่ดีต่อกันและสามารถทำงานร่วมกันได้อย่างมีความสุข</p> <p><b>องค์ความรู้ 3 เรื่องคือ</b></p> <ol style="list-style-type: none"> <li>1. ระบบเบิกจ่ายพัสดุ</li> <li>2. การจัดทำหมวดวิชาศึกษาทั่วไปฉบับปรับปรุง พ.ศ.2567 หลักสูตรฐานสมรรถนะ ลักษณะชุดวิชา</li> <li>3. การจัดทำรายละเอียด (มคอ.2) ตามเกณฑ์มาตรฐานหลักสูตรระดับอุดมศึกษา พ.ศ. 2565 ตามเกณฑ์การประกันคุณภาพ AUN-QA</li> </ol>	24 เมษายน 2566
กิจกรรม การประชุมกลุ่ม ภาควิชาเครือข่าย	<p>เพื่อสร้างเครือข่ายและแลกเปลี่ยนเรียนรู้กระบวนการรับสมัครนักศึกษา เทคนิคการให้บริการ และร่วมกันแลกเปลี่ยนปัญหาที่เกิดขึ้นในการปฏิบัติงาน ร่วมกันหาแนวทางในการแก้ปัญหา</p>	31 พฤษภาคม – 2 มิถุนายน 2566

**คะแนนการประเมินผลการพัฒนาบุคลากรให้มีความพร้อมในการปฏิบัติพันธกิจให้บรรลุเป้าหมาย เท่ากับ 4.60**

**1.5 ประสิทธิภาพและประสิทธิผลการใช้จ่ายงบประมาณ**

**1.5.1 ร้อยละการเบิกจ่าย**

ในภาพรวมอัตรากារเบิกจ่ายงบประมาณ ปีงบประมาณ พ.ศ. 2566 มีอัตราต่ำกว่าแผนของมหาวิทยาลัยกับที่ตั้งไว้ร้อยละ 96.00 ในขณะที่สำนักได้รับการจัดสรรงบประมาณทั้งสิ้น 12,618,600.00 บาท แบ่งเป็น งบประมาณเงินแผ่นดิน เป็นเงิน 175,000.00 บาท คิดเป็นร้อยละ 1.39 และงบประมาณรายจ่ายเงินรายได้ เป็นเงิน 12,443,600.00 บาท คิดเป็นร้อยละ 98.61 สำหรับการดำเนินงานโครงการ/กิจกรรมต่าง ๆ ของสำนักได้มีเบิกจ่ายงบประมาณ เป็นเงิน 10,961,412.58 บาท คิดเป็นร้อยละ 86.87 แบ่งเป็นงบประมาณเงินแผ่นดิน เป็นเงิน 168,900 บาท คิดเป็นร้อยละ 96.51 และงบประมาณรายจ่ายเงินรายได้ เป็นเงิน 10,792,512.58 บาท คิดเป็นร้อยละ 86.73 ซึ่งต่ำกว่าเป้าหมายของมหาวิทยาลัยที่กำหนดไว้ในประกาศมหาวิทยาลัยฯ เรื่อง แนวปฏิบัติ การใช้งบประมาณเงินแผ่นดิน และงบประมาณรายจ่ายเงินรายได้ ประจำปีงบประมาณ พ.ศ. 2565 ซึ่งกำหนดเป้าหมาย การเบิกจ่ายเมื่อสิ้นไตรมาสที่ 4 ไว้ ร้อยละ 96.00

**1.5.2 ผลการใช้จ่ายตามแผนปฏิบัติราชการ ปีงบประมาณ 2566**

สำนักได้ดำเนินการตามประเด็นยุทธศาสตร์ 2 ประเด็นยุทธศาสตร์ 25 ตัวชี้วัด มีการดำเนินการบรรลุตามเป้าหมาย 12 ตัวชี้วัด คิดเป็นร้อยละ 48.00 และไม่บรรลุเป้าหมาย 13 ตัวชี้วัด คิดเป็นร้อยละ 52.00

**1.5.3 สัดส่วนเงินรายได้อื่นเทียบกับค่าธรรมเนียมการศึกษา**

-

**1.5.4 ร้อยละของรายได้ที่เพิ่มขึ้น**

ในปีงบประมาณ พ.ศ. 2566 สำนักได้รับงบประมาณเงินรายได้อื่น จำนวน 4,664,000.00 บาท เมื่อเทียบกับปีงบประมาณ พ.ศ. 2565 ได้รับงบประมาณเงินรายได้อื่น จำนวน 3,949,700.00 บาท พบว่ารายได้อื่นเพิ่มขึ้น จำนวน 714,300.00 บาท คิดเป็นร้อยละ 18.08

**1.5.5 ผลการบริหารความเสี่ยง**

สำนักดำเนินการบริหารความเสี่ยง จำนวน 3 หัวข้อ สามารถบริหารความเสี่ยงได้ 3 หัวข้อ คิดเป็นร้อยละ 100

**ข้อเด่น**

การเบิกจ่ายงบประมาณก่อนมีประสิทธิภาพที่ดีขึ้นเมื่อเทียบกับปีก่อนหน้านี้

**ข้อควรพัฒนา**

1. ยังไม่เห็นกระบวนการขับเคลื่อนในการหารายได้จากบุคคลภายนอกที่เกิดจากศักยภาพ ทรัพยากรที่มีอยู่ของสำนัก
2. ในการจัดทำแผนความเสี่ยง ควรคำนึงถึงประเด็นความเสี่ยงที่เกิดจากจำนวนของนักศึกษาที่ลดลง โดยเฉพาะความเสี่ยงทางการเงิน

**คะแนนการประเมินประสิทธิภาพและประสิทธิผลการใช้จ่ายงบประมาณ เท่ากับ 3.13**

## ประเด็นเพื่อการพัฒนา

### จุดเด่น จุดด้อย ประเด็นที่ควรพัฒนา

1. สำนักส่งเสริมวิชาการและงานทะเบียน ควรพัฒนาระบบงานโดยใช้ระบบเทคโนโลยีและสารสนเทศ เข้ามาดำเนินงานอย่างเต็มรูปแบบ เพื่อความสะดวก รวดเร็วและทันกับสถานการณ์ เช่น ระบบธนาคารหน่วย กิต ระบบใบรับรองผลการเรียน (Transcript) และปริญญาบัตรออนไลน์ เป็นต้น

2. สำนักส่งเสริมวิชาการและงานทะเบียน ควรสำรวจและวิเคราะห์หลักสูตรของมหาวิทยาลัยในปัจจุบันว่า หลักสูตรใดที่ยังเป็นหลักสูตรทั่วไปเหมือนกับมหาวิทยาลัยกลุ่มอื่นๆ ต้องเป็นแกนนำในการพัฒนา หลักสูตรที่สะท้อนถึงการเป็นมหาวิทยาลัยกลุ่มที่ 3 กลุ่มพัฒนาชุมชนท้องถิ่นหรือชุมชนอื่นในแต่ละคณะ

3. สำนักส่งเสริมวิชาการและงานทะเบียน ควรสร้างมาตรฐานกลางของเอกสารประกอบการสอนและ เอกสารคำสอนของรายวิชาการในทุกคณะ เพื่อให้มีคุณภาพและมีมาตรฐานทางวิชาการ เพราะสิ่งนี้จะเป็น จุดเริ่มต้นสำคัญของการกำหนดตำแหน่งทางวิชาการของอาจารย์แต่ละคน

### คะแนนผลการประเมินการดำเนินงานของสำนักส่งเสริมวิชาการและงานทะเบียน เท่ากับ 3.63

### 3. การวิเคราะห์สภาพแวดล้อมของสำนักส่งเสริมวิชาการและงานทะเบียน (SWOT Analysis)

ตารางที่ 7 ผลการวิเคราะห์สภาพแวดล้อมที่ส่งผลกระทบต่อการบรรลุเป้าหมายของสำนักส่งเสริมวิชาการและงานทะเบียน

	ปัจจัยด้าน	จุดแข็ง (Strengths)	จุดอ่อน (Weaknesses)
ปัจจัยภายใน	โครงสร้าง (Structure)	1. มีโครงสร้าง การแบ่งงานและแผนการบริหารงานชัดเจน 2. มีคำสั่งมอบหมายงานรองผู้อำนวยการสำนักฯ ที่ชัดเจน 3. มีความพร้อมของอุปกรณ์ที่ทันสมัยของเทคโนโลยีที่สามารถสนับสนุนการทำงานและการเรียนรู้ของบุคลากรในองค์กร	
	กลยุทธ์ (Strategy)	1. สำนักฯ กำหนดให้ผู้บริหารและบุคลากรมีส่วนร่วมในการกำหนดแผนกลยุทธ์และแผนปฏิบัติการ	1. ขาดการวิเคราะห์ข้อมูลจากผู้มีส่วนได้ส่วนเสีย/ผู้มารับบริการ
	ระบบ (Systems)	1. มีฐานข้อมูลและระบบสารสนเทศเพื่อการให้บริการ 2. เป็นแหล่งข้อมูลสารสนเทศที่สำคัญของมหาวิทยาลัยฯ 3. มีเว็บไซต์ของหน่วยงานในการประชาสัมพันธ์ข้อมูลข่าวสารต่าง ๆ	1. ระบบสารสนเทศงานทะเบียนยังไม่ทันสมัย 2. สถานที่ไม่เอื้ออำนวยต่อการจัดเก็บระบบแม่ข่าย 3. ระบบเทคโนโลยีสารสนเทศยังไม่รองรับกับการเชื่อมโยงระบบข้อมูลภายในมหาวิทยาลัย
	ทักษะ (Skills)	1. บุคลากรมีความรู้ ความสามารถ มีความคิดริเริ่มสร้างสรรค์ในการให้บริการ 2. บุคลากรมีความเชี่ยวชาญในงาน ยึดระเบียบ และความถูกต้องเป็นหลัก	1. บุคลากรยังขาดการพัฒนาและอบรมเฉพาะด้านตามงานในหน้าที่รับผิดชอบ
	รูปแบบ (Styles)		
	บุคลากร (Staffs)	1. บุคลากรมีจิตบริการ 2. บุคลากรร่วมแรงร่วมใจในการทำงานเป็นทีม	1. บุคลากรขาดขวัญ กำลังใจ และความมั่นคงในตำแหน่งหน้าที่การงาน
	ค่านิยมร่วม (Shared value)	1. บริการอย่างมีมาตรฐานด้วยบุคลากรที่เชี่ยวชาญและมีจิตบริการ	

	ปัจจัยด้าน	โอกาส (Opportunities)	ความท้าทาย (Challenge)
ปัจจัยภายนอก	การเมือง (Politics)	1. นโยบายของรัฐประเทศไทย 4.0 ของรัฐบาลที่มุ่งเน้นการพัฒนานักศึกษา	-
	เศรษฐกิจ (Economics)		1. ภาวะเศรษฐกิจตกต่ำ ส่งผลต่อการชำระค่าเล่าเรียน
	สังคม (Social)	1. เครือข่ายความร่วมมือกับมหาวิทยาลัยราชภัฏ เขตภูมิศาสตร์ภาคใต้ เพื่อเพิ่มโอกาสในการรับสมัครนักศึกษาทั่วภาคใต้	1. จำนวนประชากรในวัยเรียนมีแนวโน้มลดลง ส่งผลต่อแผนรับนักศึกษา
	เทคโนโลยี (Technological)	1. ประเทศมีเทคโนโลยีที่ช่วยสนับสนุนการทำงานได้อย่างมีประสิทธิภาพ	1. ผู้รับบริการบางกลุ่มไม่มีความถนัดในการใช้ระบบสารสนเทศได้ครบถ้วนทุกฟังก์ชัน 2. เทคโนโลยีสารสนเทศมีการเปลี่ยนแปลงอย่างรวดเร็ว ทำให้ระบบบางระบบไม่สามารถปรับเปลี่ยนได้ทัน 3. ผู้รับบริการมีหลากหลายกลุ่มจึงต้องพัฒนาระบบการบริการที่หลากหลายเพื่อสร้างความพึงพอใจแก่ผู้รับบริการทุกกลุ่ม
	สิ่งแวดล้อม (Environmental)	-	-
	กฎหมาย (Legal)		1. ระเบียบข้อบังคับที่เกี่ยวกับการจัดการศึกษามีการปรับเปลี่ยน สำนักจึงต้องมีการปรับเปลี่ยนระเบียบข้อบังคับให้มีความทันสมัยเหมาะสมกับสถานการณ์

**ส่วนที่ 3**  
**รายละเอียดแผนปฏิบัติการรายปี (พ.ศ.2568)**  
**สำนักส่งเสริมวิชาการและงานทะเบียน**

**1. ปรัชญา (Philosophy)**

Serve with Smile & IT

**2. วิสัยทัศน์ (Vision)**

สำนักส่งเสริมวิชาการและงานทะเบียนเป็นหน่วยงานที่ส่งเสริม สนับสนุนทางวิชาการ เพื่อให้การจัดการศึกษาของมหาวิทยาลัยเป็นไปตามเกณฑ์มาตรฐาน โดยใช้เทคโนโลยีสารสนเทศพัฒนางานบริการที่เป็นเลิศ ถูกต้องรวดเร็ว ยึดความพึงพอใจของลูกค้า

**3. พันธกิจ (Mission)**

1. ส่งเสริมและสนับสนุนการดำเนินงานด้านวิชาการของมหาวิทยาลัยให้สามารถผลิตบัณฑิตให้บรรลุผลตามกรอบมาตรฐานคุณวุฒิระดับอุดมศึกษา
2. พัฒนาการบริการ การบริหารจัดการ การประสานงานทางวิชาการที่ถูกต้อง รวดเร็วได้มาตรฐาน
3. บริการระบบสารสนเทศด้านวิชาการ งานทะเบียนและประมวลผลอย่างถูกต้องและทันเวลา
4. พัฒนาระบบการบริหารงานและบุคลากรภายในองค์กรตามหลักธรรมาภิบาล ให้มีศักยภาพเท่าทันการเปลี่ยนแปลงในโลกยุคดิจิทัล มุ่งเน้นการดำเนินงานที่มีประสิทธิภาพและประสิทธิผล ยึดหยุ่น คล่องตัว โปร่งใส และตรวจสอบได้

**4. สมรรถนะหลัก (Core Competency)**

บริการอย่างมีมาตรฐานด้วยบุคลากรที่เชี่ยวชาญและมีจิตบริการ

**5. ค่านิยมร่วม (Share Value)**

“SERVICE”

- |                    |    |   |
|--------------------|----|---|
| S = Service Mind   | => | บริการด้วยใจ  |
| E = Enthusiasm     | => | มีความกระตือรือร้น  |
| R = Responsibility | => | มีความรับผิดชอบ   |
| V = Virtue         | => | ทำงานโปร่งใส ยึดมั่นในหลักคุณธรรม                             |
| I = In Time        | => | ทันเวลา   |
| C = Creative       | => | สร้างสรรค์  |
| E = e-Office       | => | ใช้เทคโนโลยีสารสนเทศในการปฏิบัติงานให้เกิดความสะดวกและรวดเร็ว |

**6. วัฒนธรรมองค์กร (Organization Culture)**

ใส่ใจบริการ ก้าวล้ำเทคโนโลยี มีทีมงานคุณภาพ

## 7. เอกลักษณ์ (Unique)

มหาวิทยาลัยราชภัฏนครศรีธรรมราช เป็นมหาวิทยาลัยเพื่อการพัฒนาท้องถิ่น เน้นบริการวิชาการ  
สืบสานทำนุบำรุงศิลปะและวัฒนธรรม

## 8. อัตลักษณ์ (Identity)

บัณฑิตมหาวิทยาลัยราชภัฏนครศรีธรรมราช เป็นบัณฑิตนักคิด นักปฏิบัติ มีจิตสาธารณะ

## 9. ประเด็นยุทธศาสตร์ วัตถุประสงค์ ผลสัมฤทธิ์ และกลยุทธ์

ตารางที่ 8 ประเด็นยุทธศาสตร์ วัตถุประสงค์ ผลสัมฤทธิ์ และกลยุทธ์ ของมหาวิทยาลัยที่หน่วยงานรับผิดชอบกำกับ ติดตาม และรายงานผลลัพธ์ (สำหรับหน่วยงาน สนับสนุนที่มหาวิทยาลัยมอบหมายให้กำกับ ติดตาม และรายงานผลในภาพรวมของมหาวิทยาลัย)

ประเด็นยุทธศาสตร์	วัตถุประสงค์	ผลสัมฤทธิ์	ค่าเป้าหมาย	กลยุทธ์
การยกระดับคุณภาพ การศึกษา	O3.1 : มหาวิทยาลัยมีหลักสูตรที่มี รูปแบบการเรียนรู้ตอบสนองต่อการ พัฒนาท้องถิ่นและสอดคล้องกับการ พัฒนาประเทศ	KR 3.1.1 หลักสูตรบูรณาการศาสตร์ หรือหลักสูตร CWIE/WIL/SIL หรือ หลักสูตรฐานสมรรถนะ (OBE) ที่ ตอบสนองต่อการพัฒนาท้องถิ่นและ สอดคล้องกับการพัฒนาประเทศ (Super KR)	12 หลักสูตร/ปี	1. ปรับปรุงและพัฒนาหลักสูตรให้ มีความโดดเด่นและหลากหลาย โดยเน้นหลักสูตรบูรณาการศาสตร์ หรือการจัดศึกษาเชิงบูรณาการกับ การทำงานหรือหลักสูตรฐาน สมรรถนะ ที่ตอบสนองต่อการ พัฒนาท้องถิ่นและตอบโจทย์การ เปลี่ยนแปลงของ ประเทศ ตลอดจนพัฒนาหลักสูตร นานาชาติ
		(แผนด้าน) หลักสูตรที่เป็นหลักสูตร ฐานสมรรถนะชุดวิชาและสาขาวิชา ร่วม	2 หลักสูตร	
		(แผนด้าน) จำนวนหลักสูตรที่ได้รับการรับรองประสิทธิผลการเรียนรู้ที่ ได้มาตรฐาน - ระดับชาติ (สะสม) - - นานาชาติ (สะสม)	20 สาขาวิชา	

ประเด็นยุทธศาสตร์	วัตถุประสงค์	ผลสัมฤทธิ์	ค่าเป้าหมาย	กลยุทธ์	
		(แผนด้าน) จำนวนหลักสูตรที่ออกแบบหลักสูตรตามกรอบ OBE-Outcome-Base-Educaton ที่รองรับกับการประกันคุณภาพ AUN-QA	10 หลักสูตร		
		C 3.1 ความสำเร็จการเตรียมความพร้อมในการเปิดคณะ/สาขาวิชาใหม่	1 หลักสูตร		
		C 3.3 หลักสูตรความร่วมมือกับต่างประเทศ (สะสม)	1 หลักสูตร		
	O3.2 : มหาวิทยาลัยมีการจัดการศึกษาเพื่อการเรียนรู้ตลอดชีวิต (Lifelong Learning) เพื่อพัฒนาและยกระดับทักษะ ( Re skills/Up skills/New skills) ของศิษย์เก่าและประชากรในพื้นที่ที่เกี่ยวข้องกับคณะและสาขาวิชาต่าง ๆ ของมหาวิทยาลัยราชภัฏนครศรีธรรมราช	KR 3.1.2 รายวิชาที่ได้รับการยกระดับการจัดการเรียนการสอนและการจัดการศึกษาที่สอดคล้องกับยุคดิจิทัล (สะสม) (Basic KR)	30 รายวิชา		2. ยกระดับรูปแบบการจัดการศึกษาและกระบวนการจัดการเรียนการสอน ให้สอดคล้องกับยุคดิจิทัล โดยมีรูปแบบการจัดการศึกษาเพื่อการเรียนรู้ตลอดชีวิต (Lifelong Learning) มีความยืดหยุ่น ลดระยะเวลาในการจัดการศึกษาให้เป็นไปเกณฑ์มาตรฐานหลักสูตรระดับอุดมศึกษา พ.ศ. 2565 ที่ไม่จำกัดระยะเวลาในการจัดการเรียนการสอน และพัฒนาหลักสูตรระยะสั้นทั้งที่เป็น Non Degree,
		KR 3.2.1 หลักสูตรระยะสั้น (Non Degree/Credit bank) ทั้งในรูปแบบออฟไลน์ ออนไลน์ หรือทางไกล ตามความต้องการของท้องถิ่น (สะสม) (Basic KR)	16 หลักสูตร		
		KR 3.2.2 จำนวนผู้เรียนที่ได้รับการ Re skills/Up skills/New skills จากหลักสูตรระยะสั้นของมหาวิทยาลัย	150 คน		

ประเด็นยุทธศาสตร์	วัตถุประสงค์	ผลสัมฤทธิ์	ค่าเป้าหมาย	กลยุทธ์
		ผ่านแพลตฟอร์ม (online/onsite/ hybrid) (3K, 3M, Basic KR)		Degree Program และ Credit Bank

ตารางที่ 9 ประเด็นยุทธศาสตร์ เป้าประสงค์ ผลสัมฤทธิ์ และกลยุทธ์ ของสำนักส่งเสริมวิชาการและงานทะเบียน

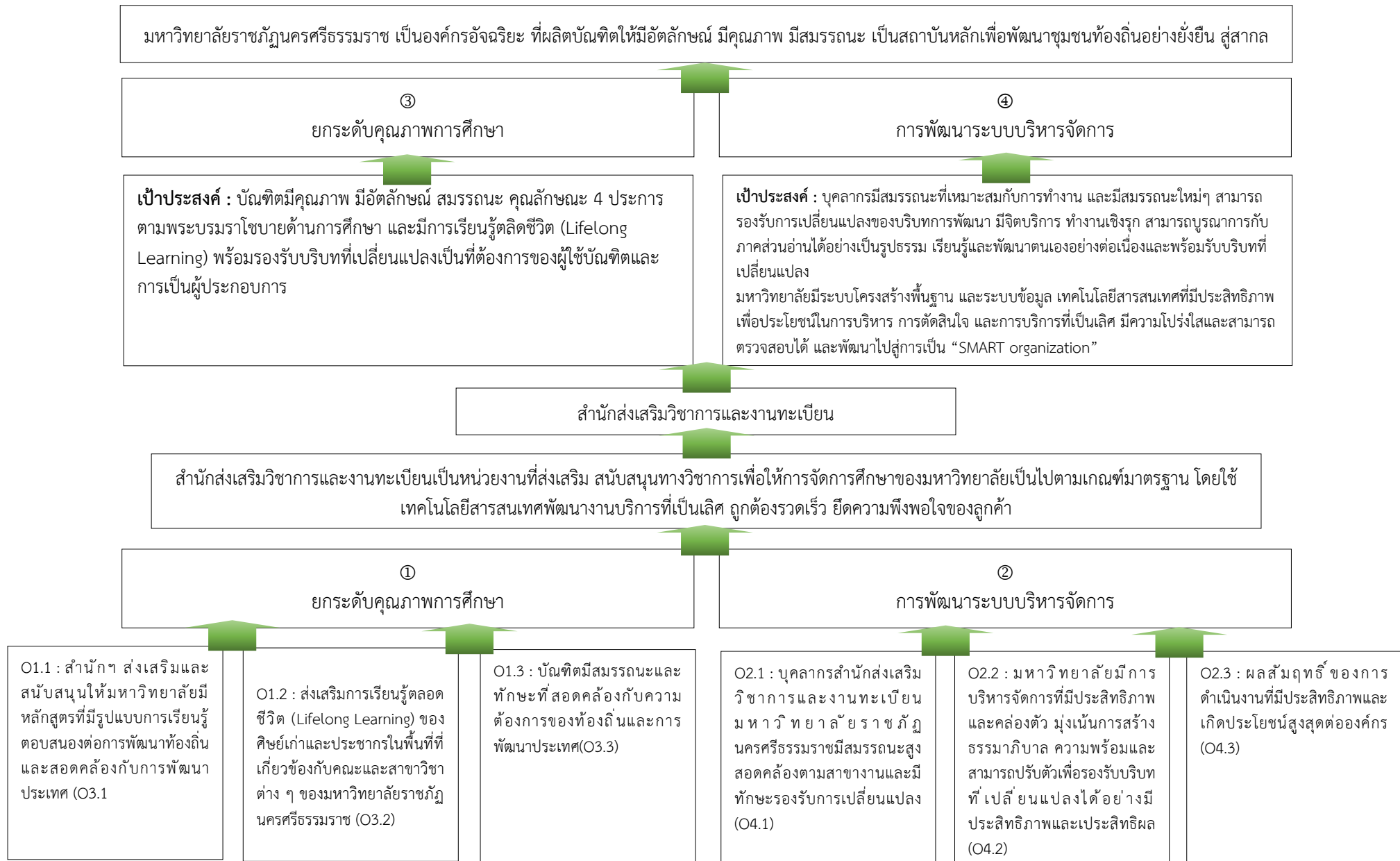
ประเด็นยุทธศาสตร์	เป้าประสงค์	ผลสัมฤทธิ์	กลยุทธ์
1. การยกระดับคุณภาพการศึกษา	O1.1 สำนักฯ ส่งเสริมและสนับสนุนให้มหาวิทยาลัยมีหลักสูตรที่มีรูปแบบการเรียนรู้ตอบสนองต่อการพัฒนาท้องถิ่นและสอดคล้องกับการพัฒนาประเทศ (O3.1)	KR 1.1.1 จำนวนหลักสูตรที่ได้รับการสนับสนุนส่งเสริมให้เป็นหลักสูตรบูรณาการศาสตร์ หรือ หลักสูตร CWIE/WIL/SIL หรือหลักสูตรฐานสมรรถนะ (OBE) ที่ตอบสนองต่อการพัฒนาท้องถิ่นและสอดคล้องกับการพัฒนาประเทศ (KR 3.2.1)	<p>1. ส่งเสริมและสนับสนุนให้มหาวิทยาลัยมีหลักสูตรที่มีรูปแบบการเรียนรู้ตอบสนองต่อการพัฒนาท้องถิ่นและสอดคล้องกับการพัฒนาประเทศ ดังนี้</p> <p>1.1 ส่งเสริมและสนับสนุนการปรับปรุงหลักสูตรเดิมให้ทันสมัยและพัฒนาหลักสูตรใหม่ในรูปแบบสหวิทยาการที่ตอบสนองการพัฒนาท้องถิ่นและสอดคล้องกับแนวทางการพัฒนาประเทศ โดยเร่งรัดการพัฒนาหลักสูตรทุกระดับให้เป็นหลักสูตรฐานสมรรถนะเพื่อรองรับกฎกระทรวง อว.และการประกันคุณภาพการศึกษา AUN-QA ตลอดจนส่งเสริมและสนับสนุนการพัฒนาหลักสูตรบูรณาการศาสตร์หรือหลักสูตรบูรณาการกับการทำงาน (CWIE/SIL/WIL)</p> <p>1.2 ส่งเสริมและสนับสนุนการผลิตบัณฑิตให้มีความพร้อมในการเรียนรู้กับการจัดการเรียนรู้ยุคใหม่ตรงตามความต้องการของผู้ใช้บัณฑิตทั้งด้าน</p>

ประเด็นยุทธศาสตร์	เป้าประสงค์	ผลสัมฤทธิ์	กลยุทธ์
			<p>สมรรถนะวิชาชีพ ทักษะบัณฑิต ศตวรรษที่ 21 และคุณลักษณะ 4 ประการ ตามพระบรมราโชบาย โดย การจัดการเรียนรู้แบบ Outcome-Base Education (OBE)</p>
	<p>O1.2 ส่งเสริมการเรียนรู้ตลอดชีวิต (Lifelong Learning) ของประชากรในพื้นที่ที่เกี่ยวข้องกับคณะและสาขาวิชาต่าง ๆ ของมหาวิทยาลัยราชภัฏ นครศรีธรรมราช (O3.2)</p>	<p>KR 1.2.1 รายวิชาหมวดศึกษาทั่วไปที่เปิดสอนในระบบคลังหน่วยกิต (สนส.) (Super KPI 17.1.2) (KR 3.2.1)</p>	<p>2. เร่งรัด สนับสนุน และส่งเสริม ให้แต่ ละหลักสูตรได้จัดหลักสูตรระยะสั้น (Reskill/Upskill/Newskill) เชื่อมโยง กับกรอบคุณวุฒิแห่งชาติ กรอบคุณวุฒิ วิชาชีพ และสมาคมอุตสาหกรรมที่ เกี่ยวข้องทั้งที่เป็น Non Degree หลักสูตรปกติ (Degree Program) สำหรับการบริการวิชาการเพื่อรองรับ ระบบธนาคารหน่วยกิต (Credit bank) โดยอาจจะเป็นหลักสูตร Onsite หรือ Online และแพลตฟอร์มการเรียนรู้ ตลอดชีวิตที่เชื่อมโยงกับระบบเทียบโอน หน่วย กิต (Credit Bank) ของ มหาวิทยาลัยราชภัฏกลุ่มภาคใต้ที่ สามารถเชื่อมโยงข้ามมหาวิทยาลัยและ ข้ามสาขาวิชา</p>

ประเด็นยุทธศาสตร์	เป้าประสงค์	ผลสัมฤทธิ์	กลยุทธ์
	O1.3 บัณฑิตมีสมรรถนะและทักษะที่สอดคล้องกับความต้องการของท้องถิ่นและการพัฒนาประเทศ(O3.3)	KR 1.3.1 จำนวนนักศึกษาเข้าใหม่ประจำปีการศึกษา 2568 ร้อยละ 80 ของแผนรับ (สนส.) (Super KPI 1.2.1,17.2.1) (KR 5.1.1)	3. พัฒนาระบบกระบวนการเพื่อเพิ่มจำนวนผู้เข้าศึกษาต่อในมหาวิทยาลัยราชภัฏนครศรีธรรมราช โดยการปรับปรุงระบบกลไกการรับสมัคร 2 ระบบกลไกคือ การรับนักศึกษาเชิงรุกและการรับนักศึกษารอบทั่วไปตามสถานการณ์ของปีการศึกษา
2. การพัฒนาระบบบริหารจัดการ	O2.1 บุคลากรสำนักส่งเสริมวิชาการและงานทะเบียน มหาวิทยาลัยราชภัฏนครศรีธรรมราชมีสมรรถนะสูงสอดคล้องตามสาขางานและมีทักษะรองรับการเปลี่ยนแปลง (O4.1	KR 2.1.1 บุคลากรมหาวิทยาลัยราชภัฏนครศรีธรรมราช ได้รับการ Re skills/Up skills/New skills ไม่น้อยกว่า 12 ชั่วโมงต่อปี (4H, Basic KR) (KR 4.1.1) KR 2.1.2 บุคลากรสายสนับสนุนวิชาการได้รับแต่งตั้งให้ดำรงตำแหน่งในสายงานที่สูงขึ้น (4I super KPI) (KR 4.1.5) KR 2.1.3 บุคลากรสายสนับสนุนวิชาการมีคู่มือการปฏิบัติงาน (Super KR) (KR 4.1.6) KR 2.1.4 ดัชนีความผูกพันของบุคลากรในมหาวิทยาลัย (Basic KR) (KR 4.1.7)	4. พัฒนาศักยภาพบุคลากรสายสนับสนุนวิชาการโดยจัดทำระบบกลไกและดำเนินการพัฒนาสมรรถนะบุคลากรสายสนับสนุนวิชาการให้มีความชำนาญในงานที่ปฏิบัติและมีความก้าวหน้าในอาชีพที่ชัดเจน

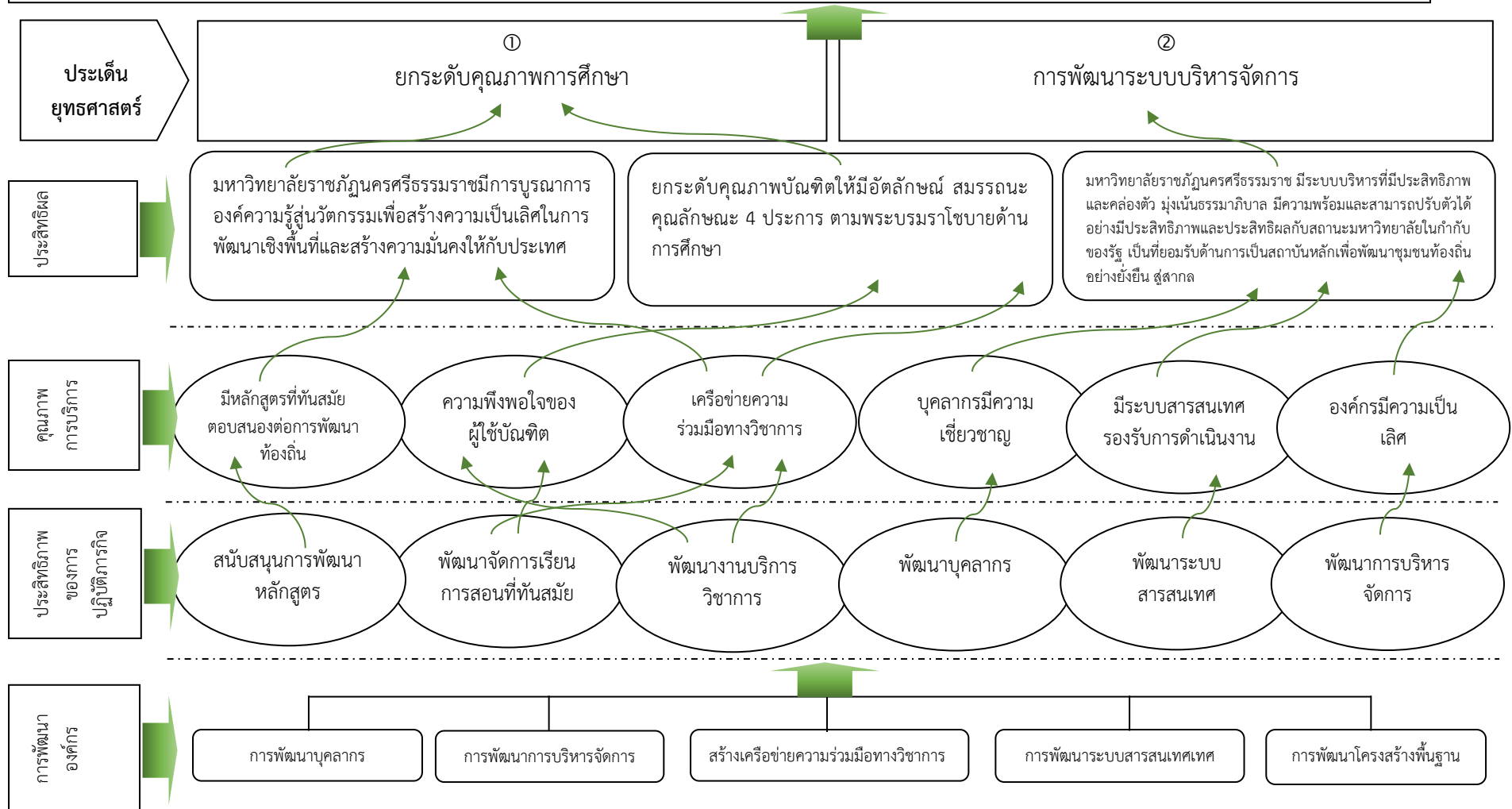
ประเด็นยุทธศาสตร์	เป้าประสงค์	ผลสัมฤทธิ์	กลยุทธ์
	<p>O2.2 มหาวิทยาลัยมีการบริหารจัดการที่มีประสิทธิภาพและคล่องตัว มุ่งเน้นการสร้างธรรมาภิบาล ความพร้อมและสามารถปรับตัวเพื่อรองรับบริบทที่เปลี่ยนแปลงได้อย่างมีประสิทธิภาพและประสิทธิผล (O4.3)</p>	<p>KR 2.2.1 ระบบบริการนักศึกษา ออนไลน์ เพื่อรองรับการเป็น SMART University (KR 4.2.1)                      KR 2.2.2 ความพึงพอใจด้านโครงสร้างพื้นฐาน สภาพแวดล้อมและสิ่งอำนวยความสะดวกภายในสำนัก ฯ (KR 4.2.2)</p>	<p>5. พัฒนาระบบบริหารจัดการ ให้มีประสิทธิภาพโดยการนำระบบเทคโนโลยีสารสนเทศมาใช้ในการบริหารจัดการภายในหน่วยงาน (Smart Office)</p>
	<p>O2.3 ผลสัมฤทธิ์ของการดำเนินงานที่มีประสิทธิภาพและเกิดประโยชน์สูงสุด ต่อองค์กร (O4.4)</p>	<p>KR 2.3.1 บ้ายประชาสัมพันธ์ เพื่อส่งเสริมคุณธรรมและความโปร่งใส และป้องกันการทุจริต (KR 4.3.1)                      KR 2.3.2 ผลการประเมินคุณภาพการศึกษาภายในตามเกณฑ์ EdPEX (Basic KR) (KR 4.3.2)                      KR 2.3.3 ผลการติดตาม ตรวจสอบ และประเมินผลงานของมหาวิทยาลัย (Basic KR) (KR 4.3.4)                      KR 2.2.4 ความพึงพอใจของผู้รับบริการ ในการให้บริการ (C, Basic KR) (KR 4.3.5)</p>	<p>6. ยกย่องคุณภาพสำนักฯ ให้ได้มาตรฐาน โดยการพัฒนาระบบกลไกการประกันคุณภาพการศึกษาเพื่อยกระดับคุณภาพสำนักฯ ให้ได้มาตรฐานตามเกณฑ์คุณภาพการศึกษาเพื่อการดำเนินการที่เป็นเลิศ (EdPEX) และการประกันคุณภาพมหาวิทยาลัยสู่อาเซียน (ASEAN University Network Quality Assurance : AUN-QA) เพื่อยกระดับพัฒนามหาวิทยาลัยสู่ความเป็นเลิศ ตลอดจนสนับสนุนการดำเนินงานของสำนักฯ ให้เกิดคุณธรรมและความโปร่งใส มีประสิทธิภาพ ตามหลักธรรมาภิบาลและเป็นองค์กรเปี่ยมสุข</p>

แผนที่/ตารางแสดงความเชื่อมโยง/สอดคล้องของประเด็นยุทธศาสตร์ เป้าประสงค์ และผลสัมฤทธิ์ ระดับมหาวิทยาลัย กับ สำนักส่งเสริมวิชาการและงานทะเบียน ปี พ.ศ. 2568



## แผนที่ยุทธศาสตร์ (Strategic Map) ของสำนักส่งเสริมวิชาการและงานทะเบียน

วิสัยทัศน์สำนักส่งเสริมวิชาการและงานทะเบียน : สำนักส่งเสริมวิชาการและงานทะเบียนให้บริการเป็นหน่วยงานที่ส่งเสริม สนับสนุนทางวิชาการเพื่อให้การจัดการศึกษาของมหาวิทยาลัยเป็นไปตามเกณฑ์มาตรฐาน โดยใช้เทคโนโลยีสารสนเทศพัฒนางานบริการที่เป็นเลิศ ถูกต้องรวดเร็ว ยึดความพึงพอใจของลูกค้า



รายละเอียดของแผนปฏิบัติการรายปี (พ.ศ.2568)  
 หน่วยงาน สำนักส่งเสริมวิชาการและงานทะเบียน มหาวิทยาลัยราชภัฏนครศรีธรรมราช

เป้าประสงค์	ผลสัมฤทธิ์	เป้าหมาย ปี 2568	แนวทางการดำเนินการ/พัฒนา	โครงการ/กิจกรรม	งบประมาณรายจ่าย (บาท)				เจ้าภาพ/ ผู้รับผิดชอบ	
					เงินแผ่นดิน	เงินรายได้	เงินอื่นๆ	รวมทั้งสิ้น		
<b>1. ประเด็นยุทธศาสตร์ที่ 1 ยกระดับคุณภาพการศึกษา</b>										
O1.1 สำนักฯ ส่งเสริมและสนับสนุนให้มหาวิทยาลัยมีหลักสูตรที่มีรูปแบบการเรียนรู้ตอบสนองต่อการพัฒนาท้องถิ่นและสอดคล้องกับการพัฒนาประเทศ (O3.1)	KR 1.1.1 จำนวนหลักสูตรที่ได้รับการสนับสนุนส่งเสริมให้เป็นหลักสูตรบูรณาการศาสตร์หรือหลักสูตร CWIE/WIL/SIL หรือหลักสูตรฐานสมรรถนะ (OBE) ที่ตอบสนองต่อการพัฒนาท้องถิ่นและสอดคล้องกับการพัฒนาประเทศ (KR 3.2.1)	12 หลักสูตร/ปี	1. ส่งเสริมและสนับสนุนให้มหาวิทยาลัยมีหลักสูตรที่มีรูปแบบการเรียนรู้ตอบสนองต่อการพัฒนาท้องถิ่นและสอดคล้องกับการพัฒนาประเทศ ดังนี้  1.1 ส่งเสริมและสนับสนุนการปรับปรุงหลักสูตรเดิมให้ทันสมัยและพัฒนาหลักสูตรใหม่ในรูปแบบสหวิทยาการที่ตอบสนองต่อการพัฒนาท้องถิ่นและสอดคล้องกับแนวทางการพัฒนาประเทศ โดยเร่งรัดการพัฒนาหลักสูตรทุกระดับให้เป็นหลักสูตรฐานสมรรถนะเพื่อรองรับกฎกระทรวง อว. และการประกันคุณภาพการศึกษา AUN-OA ตลอดจนส่งเสริมและสนับสนุนการพัฒนาหลักสูตรบูรณาการศาสตร์หรือหลักสูตรบูรณาการกับการทำงาน (CWIE/SIL/WIL)  1.2 ส่งเสริมและสนับสนุนการผลิตบัณฑิตให้มีความพร้อมในการเรียนรู้กับการจัดการเรียนรู้ยุคใหม่ตรงตามความต้องการของผู้ใช้บัณฑิตทั้งด้านสมรรถนะวิชาชีพ ทักษะบัณฑิตศตวรรษที่ 21 และคุณลักษณะ 4 ประการ ตามพระบรมราโชบาย โดยการจัดการเรียนรู้แบบ Outcome-Base Education (OBE)	<b>1. โครงการพัฒนาและปรับปรุงหลักสูตร (โครงการที่ 16)</b>						
				1.1 กิจกรรม พัฒนาและปรับปรุงหลักสูตร (ส่วนกลาง)		55,000		55,000	ฝ่ายหลักสูตรฯ	
				1.2 กิจกรรม ประชุมเชิงปฏิบัติการการบริหารงานหลักสูตรตามเกณฑ์มาตรฐานระดับอุดมศึกษา พ.ศ. 2565 และการประชุมเชิงปฏิบัติการเรื่อง การเชื่อมโยงระบบสารสนเทศการรับทราบหลักสูตรระดับอุดมศึกษา CHE Curriculum Online : CHE-CO		130,000		130,000	ฝ่ายหลักสูตรฯ	
				1.3 กิจกรรม ประชุมเชิงปฏิบัติการอบรมปฏิบัติการการจัดทำ Skill Mapping เพื่อพัฒนาหลักสูตรการจัดการเรียนการสอน		40,000		40,000	ฝ่ายหลักสูตรฯ	

เป้าประสงค์	ผลสัมฤทธิ์	เป้าหมายปี 2568	แนวทางการดำเนินการ/พัฒนา	โครงการ/กิจกรรม	งบประมาณรายจ่าย (บาท)				เจ้าภาพ/ผู้รับผิดชอบ				
					เงินแผ่นดิน	เงินรายได้	เงินอื่นๆ	รวมทั้งสิ้น					
O1.2 ส่งเสริมการเรียนรู้ตลอดชีวิต (Lifelong Learning) ของประชากรในพื้นที่ที่เกี่ยวข้องกับคณะและสาขาวิชาต่าง ๆ ของมหาวิทยาลัยราชภัฏนครศรีธรรมราช (O3.2)	KR 1.2.1 รายวิชาหมวดศึกษาทั่วไปที่เปิดสอนในระบบคลังหน่วยกิต (สนส.) (Super KPI 17.1.2) (KR 3.2.1)	3 รายวิชา	2. เร่งรัด สนับสนุน และส่งเสริม ให้แต่ละหลักสูตรได้จัดหลักสูตรระยะสั้น (Reskill/Upskill/Newskill) เชื่อมโยงกับกรอบคุณวุฒิแห่งชาติ กรอบคุณวุฒิวิชาชีพ และสมาคมอุตสาหกรรมที่เกี่ยวข้องทั้งที่เป็น Non Degree หลักสูตรปกติ (Degree Program) สำหรับการบริการวิชาการเพื่อรองรับระบบธนาคารหน่วยกิต (Credit bank) โดยอาจจะเป็นหลักสูตร Onsite หรือ Online และแพลตฟอร์มการเรียนรู้ตลอดชีวิตที่เชื่อมโยงกับระบบเทียบโอนหน่วยกิต (Credit Bank) ของมหาวิทยาลัยราชภัฏกลุ่มภาคใต้ที่สามารถเชื่อมโยงข้ามมหาวิทยาลัยและข้ามสาขาวิชา	<b>2. โครงการพัฒนาหลักสูตรระยะสั้น และธนาคารหน่วยกิต (โครงการที่ 18)</b>									
				2.1 กิจกรรม พัฒนารายวิชาหมวดศึกษาทั่วไป เข้าสู่ระบบคลังหน่วยกิต และพัฒนาบทเรียนออนไลน์ สำหรับอาจารย์หมวดวิชาศึกษาทั่วไป		30,000			30,000	ศึกษาทั่วไป			
				2.2 กิจกรรม อบรมการทำบทเรียนออนไลน์ สำหรับอาจารย์หมวดวิชาศึกษาทั่วไป		33,000			33,000	ศึกษาทั่วไป			
				2.3 กิจกรรม ประชุมอาจารย์ในระบบคลังหน่วยกิต	2.3	4,800			4,800	ฝ่ายอำนวยการ			
O1.3 บัณฑิตมีสมรรถนะและทักษะที่สอดคล้องกับความต้องการของท้องถิ่นและการพัฒนาประเทศ(O3.3)	KR 1.3.1 จำนวนนักศึกษาเข้าใหม่ ประจำปีการศึกษา 2568 ร้อยละ 80ของแผนรับ (สนส.) (Super KPI 1.2.1,17.2.1) (KR 5.1.1)	ร้อยละ 80	3. พัฒนาระบบกระบวนการเพื่อเพิ่มจำนวนผู้เข้าศึกษาต่อในมหาวิทยาลัยราชภัฏนครศรีธรรมราช โดยการปรับปรุงระบบกลไกการรับสมัคร 2 ระบบกลไกคือ การรับนักศึกษาเชิงรุก และการรับนักศึกษารอบทั่วไปตามสถานการณ์ของปีการศึกษา	<b>3. โครงการ พัฒนาศักยภาพให้มีอัตลักษณ์ และคุณลักษณะ 4 ประการ ตามพระบรมราโชบายด้านการศึกษา (โครงการที่ 19)</b>									
				3.1 กิจกรรม รับสมัครนักศึกษา ปีการศึกษา 68-69		1,421,840			1,421,840	ฝ่ายอำนวยการ			
				3.2 กิจกรรม ประชาสัมพันธ์และรับสมัครนักศึกษาเชิงรุก ปีการศึกษา 68-69		140,000			140,000	ฝ่ายอำนวยการ			
				3.3 กิจกรรม ปฐมนิเทศนักศึกษา กศ.บป.		10,000			10,000	ฝ่ายอำนวยการ			
				3.4 กิจกรรม พัฒนาสิ่งสนับสนุนการเรียนรู้ (ศทป.)		3,830,000			3,830,000	ศึกษาทั่วไป			
				3.5 กิจกรรมดำเนินการสอบมาตรฐานด้านภาษาไทยและภาษาอังกฤษ (ศทป.)		150,000			150,000	ศึกษาทั่วไป			
				3.6 กิจกรรม สนส. พบประชาชน		20,000			20,000	ฝ่ายทะเบียนและประมวลผล			

เป้าประสงค์	ผลสัมฤทธิ์	เป้าหมายปี 2568	แนวทางการดำเนินการ/พัฒนา	โครงการ/กิจกรรม	งบประมาณรายจ่าย (บาท)				เจ้าภาพ/ ผู้รับผิดชอบ
					เงินแผ่นดิน	เงินรายได้	เงินอื่นๆ	รวมทั้งสิ้น	
<b>2. ยุทธศาสตร์ที่ 2. การพัฒนาระบบบริหารจัดการ</b>									
O2.1 บุคลากรสำนักส่งเสริมวิชาการและงานทะเบียน มหาวิทยาลัยราชภัฏนครศรีธรรมราชมีสมรรถนะสูง สอดคล้องตามสาขา งานและมีทักษะ รองรับการเปลี่ยนแปลง (O4.1)	KR 2.1.1 บุคลากรมหาวิทยาลัยราชภัฏนครศรีธรรมราช ได้รับการ Re skills/Up skills/New skills ไม่น้อยกว่า 12 ชั่วโมง ต่อปี (4H, Basic KR) (KR 4.1.1)	ร้อยละ 100	4. พัฒนาศักยภาพบุคลากรสายสนับสนุน วิชาการโดยจัดทำระบบกลไกและ ดำเนินการพัฒนาสมรรถนะบุคลากรสายสนับสนุนวิชาการให้มีความชำนาญในงาน ที่ปฏิบัติและมีความก้าวหน้าในอาชีพที่ ชัดเจน	<b>4. โครงการส่งเสริม สนับสนุนบุคลากรสู่ความเป็นเลิศ (โครงการที่ 24)</b>					
				4.1 กิจกรรมอบรมให้ความรู้และศึกษาดูงานเพื่อพัฒนางานการเงินการบริการนักศึกษา การพัฒนาและบริหารหลักสูตรฐานสมรรถนะ		256,100		256,100	ฝ่ายอำนวยการ
				4.2 กิจกรรม ค่าใช้จ่ายพัฒนาบุคลากร		45,300		45,300	ศึกษาทั่วไป
						92,000		92,000	ฝ่ายอำนวยการ
						65,000		65,000	ศึกษาทั่วไป
					7,000		7,000	ฝ่ายอำนวยการ	
					7,000		7,000	ศึกษาทั่วไป	
O2.2 มหาวิทยาลัยมีการบริหารจัดการที่มีประสิทธิภาพและต้องตัว มุ่งเน้นการสร้างธรรมาภิบาล ความพร้อมและสามารถปรับตัวเพื่อรองรับบริบทที่เปลี่ยนแปลงได้อย่างมีประสิทธิภาพและประสิทธิผล (O4.3)	KR 2.2.1 ระบบบริการนักศึกษาออนไลน์ เพื่อรองรับการเป็น SMART University (KR 4.2.1)	1 ระบบ	5. พัฒนาระบบบริหารจัดการ ให้มีประสิทธิภาพโดยการนำระบบเทคโนโลยีสารสนเทศมาใช้ในการบริหารจัดการ ภายในหน่วยงาน (Smart Office)	<b>5. โครงการพัฒนาระบบบริหารจัดการมหาวิทยาลัยสู่ความเป็นเลิศ (โครงการที่ 25)</b>					
	KR 2.2.2 ความพึงพอใจด้านโครงสร้างพื้นฐาน สภาพแวดล้อม และสิ่งอำนวยความสะดวกภายใน สำนัก ฯ (KR 4.2.2)	ร้อยละ 90		5.1 กิจกรรม จัดจ้างบุคลากร		782,210		782,210	ฝ่ายอำนวยการ
						3,589,440		3,589,440	ศึกษาทั่วไป
				5.2 กิจกรรม บริหารทั่วไป		1,063,030		1,063,030	ฝ่ายอำนวยการ
						1,199,710		1,199,710	ศึกษาทั่วไป
				5.3 กิจกรรม ประชุมกรรมการตามพันธกิจ		100,000		100,000	ฝ่ายอำนวยการ
						30,000		30,000	ศึกษาทั่วไป
				5.4 กิจกรรม จัดทำแผนปฏิบัติการรายปี แผนบริหารความเสี่ยง และการจัดการความรู้ระบบงานในสำนักงาน		91,700		91,700	ฝ่ายอำนวยการ
						55,550		55,550	ศึกษาทั่วไป
				5.5 กิจกรรม จัดทำเอกสารการสำเร็จการศึกษา		100,000		100,000	ฝ่ายทะเบียน
		5.6 กิจกรรม จัดหาครุภัณฑ์และพัฒนาระบบ 1.พัฒนาระบบบริการนักศึกษาแบบออนไลน์ = 30,000 2.ระบบประชาสัมพันธ์หลักสูตร = 50,000 3.อาร์ตดิส 10,290 x 4 ตัว = 41,160 5.โต๊ะประชุมกันไม้ 9,950 x 6 ตัว = 59,700 6.เก้าอี้ 1,480 x 27 ตัว = 39,960 7.พัฒนาระบบเทียบโอนผลการเรียนแบบออนไลน์ = 20,000 8. เครื่องคอมพิวเตอร์สำหรับงานประมวลผล = 64,000 (งปม.)	64,000	240,820		304,820	ฝ่ายอำนวยการ		
				20,000		20,000	ศึกษาทั่วไป		

เป้าประสงค์	ผลสัมฤทธิ์	เป้าหมายปี 2568	แนวทางการดำเนินการ/พัฒนา	โครงการ/กิจกรรม	งบประมาณรายจ่าย (บาท)				เจ้าภาพ/ ผู้รับผิดชอบ
					เงินแผ่นดิน	เงินรายได้	เงินอื่นๆ	รวมทั้งสิ้น	
O2.3 ผลสัมฤทธิ์ของการดำเนินงานที่มีประสิทธิภาพและเกิดประโยชน์สูงสุดต่อองค์กร (O4.4)	KR 2.3.1 ป้ายประชาสัมพันธ์เพื่อส่งเสริมคุณธรรมและความโปร่งใส และป้องกันการทุจริต (KR 4.3.1)	1 กิจกรรม	6. ยกระดับคุณภาพสำนักฯ ให้ได้มาตรฐาน โดยการพัฒนากระบวนการประกันคุณภาพการศึกษาเพื่อยกระดับคุณภาพสำนักฯ ให้ได้มาตรฐานตามเกณฑ์คุณภาพการศึกษาเพื่อการดำเนินการที่เป็นเลิศ (EdPEX) และการประกันคุณภาพมหาวิทยาลัยสุโขทัย (ASEAN University Network Quality Assurance : AUN-QA) เพื่อยกระดับพัฒนา มหาวิทยาลัยสู่ความเป็นเลิศ ตลอดจนสนับสนุนการดำเนินงานของสำนักฯ ให้เกิดคุณธรรมและความโปร่งใส มีประสิทธิภาพตามหลักธรรมาภิบาลและเป็นองค์กรเปี่ยมสุข	6. โครงการสนับสนุนการดำเนินงานของหน่วยงานให้เกิดคุณธรรมและความโปร่งใส มีประสิทธิภาพตามหลักธรรมาภิบาล (โครงการที่ 29)					
	KR 2.3.2 ผลการประเมินคุณภาพการศึกษาภายในตามเกณฑ์ EdPEX (Basic KR) (KR 4.3.2)	180 คะแนน		6.1 กิจกรรม เตรียมความพร้อมประกันคุณภาพและ OFI		10,000		10,000	ฝ่ายอำนวยการ
	KR 2.3.3 ผลการติดตาม ตรวจสอบ และประเมินผลงานของสำนักฯ (KR 4.3.4)	4.00 คะแนน		6.2 กิจกรรม พัฒนาและประเมินระบบบริหารจัดการสู่ความเป็นเลิศ		12,000		12,000	ฝ่ายอำนวยการ
	KR 2.3.4 ความพึงพอใจของผู้รับบริการในการให้บริการ (C, Basic KR) (KR 4.3.5)	ร้อยละ 95							
6 เป้าประสงค์	13 ตัวชี้วัด		6 กลยุทธ์	6 โครงการ	64,000	13,631,500	-	13,695,500	

## ส่วนที่ 4 การนำแผนไปสู่การปฏิบัติ

### 1. แนวทางการนำแผนปฏิบัติราชการรายปี (พ.ศ. 2568) สำนักส่งเสริมวิชาการและงานทะเบียน ไปสู่การปฏิบัติ

การนำแผนปฏิบัติราชการรายปี (พ.ศ. 2568) สำนักส่งเสริมวิชาการและงานทะเบียน ไปสู่การปฏิบัตินั้น ในที่นี้หมายถึงการนำแผนปฏิบัติราชการรายปี (พ.ศ. 2568) ไปถ่ายทอดนโยบาย ผลผลิต ผลลัพธ์ และค่าเป้าหมายให้แก่ส่วนงานภายในสำนักส่งเสริมวิชาการและงานทะเบียน เพื่อใช้เป็นแนวปฏิบัติสำหรับส่วนงานภายในต่าง ๆ โดยมีแนวปฏิบัติ ดังนี้

1. เสริมสร้างการมีส่วนร่วมของบุคลากรทุกระดับ จัดอบรมสร้างความรู้ ความเข้าใจร่วมกันเกี่ยวกับแผน และกลวิธีนำแผนลงสู่ระดับหน่วยงาน และบุคคล เพื่อให้บุคลากรทุกระดับได้รับทราบและเกิดทักษะในการนำไปปฏิบัติ

2. การถ่ายทอดแผนปฏิบัติราชการ สู่ส่วนงานภายในทุกระดับ โดยการชี้แจงทำความเข้าใจ และความชัดเจนในแต่ละประเด็น ด้วยการจัดประชุมสัมมนาเพื่อจัดทำแผนปฏิบัติราชการ เพื่อกำหนดค่าเป้าหมาย กลยุทธ์ โครงการ/กิจกรรม ตลอดจนทรัพยากรที่ต้องการสำหรับจัดทำงบประมาณประจำปี เพื่อการกำกับผลการปฏิบัติงานต่อไป

3. สนับสนุนให้แต่ละฝ่ายชี้แจง ทำความเข้าใจ และความชัดเจนในแต่ละประเด็นยุทธศาสตร์ที่รับผิดชอบ

4. พิจารณาสับสนุนเพื่อให้โครงการที่กำหนดไว้สามารถดำเนินไปได้ ทั้งในเรื่องเวลา งบประมาณ บุคลากร สถานที่ วัสดุ และอุปกรณ์ต่าง ๆ

5. สร้างความร่วมมือเพื่อนำไปสู่ผลที่ตั้งเป้าหมายไว้ตามแผนงานและโครงการ

6. การประเมินผลการปฏิบัติงานของโครงการ/กิจกรรม และความสำเร็จของตัวชี้วัดตามแผนปฏิบัติราชการ

### 2. ระบบ และกลไกการนำแผนปฏิบัติราชการรายปี (พ.ศ. 2568) สู่การปฏิบัติ

ในการนำแผนปฏิบัติราชการรายปี (พ.ศ. 2568) ไปสู่การปฏิบัตินั้น สำนักส่งเสริมวิชาการและงานทะเบียนดำเนินการตามขั้นตอน ดังนี้

1. สำนักส่งเสริมวิชาการและงานทะเบียนแจ้งให้ส่วนงานภายในรับทราบแผนปฏิบัติราชการรายปี (พ.ศ. 2568) ของมหาวิทยาลัยราชภัฏนครศรีธรรมราช และให้ส่วนงานภายในหน่วยงานมีส่วนร่วมในการจัดทำแผนปฏิบัติราชการรายปี (พ.ศ. 2568) ของสำนักส่งเสริมวิชาการและงานทะเบียน ให้สอดคล้องกับแผนปฏิบัติราชการรายปี (พ.ศ. 2568) มหาวิทยาลัยราชภัฏนครศรีธรรมราช โดยกิจกรรมที่ปรากฏในแผนปฏิบัติราชการสามารถมีได้ทั้งโครงการ/กิจกรรม ที่ได้รับงบประมาณจากมหาวิทยาลัย โครงการ/กิจกรรมที่ไม่ได้ใช้งบประมาณ และโครงการ/กิจกรรมที่ได้รับงบประมาณสนับสนุนจากภายนอก โดยระบุถึงแหล่งที่มาของงบประมาณให้ชัดเจน

ทั้งนี้ โครงการ/กิจกรรมที่ได้รับงบประมาณสนับสนุนจากมหาวิทยาลัยในแผนปฏิบัติราชการรายปี (พ.ศ. 2568) สำนักส่งเสริมวิชาการและงานทะเบียน สอดคล้องกับแผนการใช้จ่ายงบประมาณของสำนักส่งเสริมวิชาการและงานทะเบียน ฉบับที่สภามหาวิทยาลัยอนุมัติ

2. แผนปฏิบัติราชการรายปี (พ.ศ. 2568) สำนักส่งเสริมวิชาการและงานทะเบียน กำหนดดัชนีชี้วัดและเป้าหมายชัดเจนเพื่อการติดตามประเมินผล โดยดัชนีชี้วัดของหน่วยงานมาจาก

2.1 ผลสัมฤทธิ์ (Key Result) ของมหาวิทยาลัยที่ปรากฏในแผนพหุกิจในแผนพหุกิจมหาวิทยาลัยราชภัฏนครศรีธรรมราช ระยะ 5 ปี (พ.ศ. 2566 – 2570) แผนปฏิบัติราชการ ระยะ 5 ปี (พ.ศ. 2566 – 2570) (ฉบับปรับปรุง) แผนปฏิบัติราชการรายด้าน ระยะ 5 ปี (พ.ศ. 2566 – 2570) และแผนปฏิบัติราชการรายปี (พ.ศ. 2568) มหาวิทยาลัยราชภัฏนครศรีธรรมราช ที่เกี่ยวข้องกับพันธกิจของ สำนักส่งเสริมวิชาการและงานทะเบียน และแผนปฏิบัติราชการ ด้านพัฒนาการจัดการศึกษา ระยะ 5 ปี (พ.ศ. 2568 – 2570) มหาวิทยาลัยราชภัฏนครศรีธรรมราช

2.2 สร้างดัชนีชี้วัดเพิ่มเติมขึ้นมาตามจุดเด่น และจุดเน้นของสำนักส่งเสริมวิชาการและงานทะเบียน

2.3 เลือกตัวชี้วัดที่ปรากฏในคู่มือ/เอกสารการประเมินผลการปฏิบัติราชการประจำปี โดยการประเมินผลการประกันคุณภาพการศึกษาภายนอก การประกันคุณภาพการศึกษาภายในสถานศึกษาระดับอุดมศึกษา ที่เกี่ยวข้องกับสำนักส่งเสริมวิชาการและงานทะเบียน

3. สำนักส่งเสริมวิชาการและงานทะเบียน เสนอแผนปฏิบัติราชการรายปี (พ.ศ. 2568) ให้กองนโยบายและแผนวิเคราะห์ความสอดคล้องกับนโยบายสภามหาวิทยาลัย พ.ศ. 2568 – 2571 แผนพหุกิจในมหาวิทยาลัยราชภัฏนครศรีธรรมราช ระยะ 5 ปี (พ.ศ. 2566 – 2570) แผนปฏิบัติราชการ ระยะ 5 ปี (พ.ศ. 2566 – 2570) (ฉบับปรับปรุง) แผนปฏิบัติราชการรายด้าน ระยะ 5 ปี (พ.ศ. 2566 – 2570) และแผนปฏิบัติราชการรายปี (พ.ศ. 2568) มหาวิทยาลัยราชภัฏนครศรีธรรมราช และแผนการใช้จ่ายงบประมาณของหน่วยงานฉบับที่สภามหาวิทยาลัยอนุมัติ

4. หลังจากที่มีมหาวิทยาลัยอนุมัติแผนปฏิบัติราชการรายปี (พ.ศ. 2568) ระดับมหาวิทยาลัย และระดับหน่วยงานแล้ว มหาวิทยาลัยจะจัดทำคำรับรองการปฏิบัติราชการของหน่วยงาน โดยให้มีการลงนามร่วมกันระหว่างอธิการบดี กับหัวหน้าหน่วยงานระดับคณะ สำนัก สถาบัน และโรงเรียนสาธิต เพื่อเป็นการติดตามและประเมินผลการดำเนินงานของหน่วยงาน

5. เมื่อสำนักส่งเสริมวิชาการและงานทะเบียนได้ดำเนินงานในโครงการ/กิจกรรมตามแผนปฏิบัติราชการรายปี (พ.ศ. 2568) แล้วเสร็จเมื่อใด จะรายงานผลการปฏิบัติงานทั้งในด้านการใช้จ่ายงบประมาณ การบรรลุเป้าหมายทั้งในเชิงปริมาณและคุณภาพ รวมทั้งผลสัมฤทธิ์ที่ได้จากการดำเนินโครงการ/กิจกรรมต่อมหาวิทยาลัยผ่านกองนโยบายและแผนภายใน 15 วันหลังเสร็จสิ้นการดำเนินโครงการ/กิจกรรม

6. เมื่อสิ้นแต่ละไตรมาส สำนักส่งเสริมวิชาการและงานทะเบียนรายงานผลการดำเนินงานตามแผนปฏิบัติราชการรายปี (พ.ศ. 2568) ต่อมหาวิทยาลัยผ่านกองนโยบายและแผน และรายงานทุกโครงการทั้งที่ใช้และไม่ใช้งบประมาณเข้าสู่ระบบ eMENSCR (Electronic Monitoring and Evaluation System of National Strategy and Country Reform) ซึ่งเป็นระบบภายใต้ระเบียบ ว่าด้วยการติดตาม ตรวจสอบ และประเมินผลการดำเนินการตามยุทธศาสตร์ชาติ และแผนการปฏิรูปประเทศ พ.ศ. 2562

7. เมื่อสิ้นปีงบประมาณ สำนักส่งเสริมวิชาการและงานทะเบียนจัดทำรายงานประจำปี เพื่อแสดงข้อมูลผลการดำเนินงานประจำปีของสำนักส่งเสริมวิชาการและงานทะเบียน และเพื่อเป็นข้อมูลในการพัฒนาการบริหารงาน และบทบาทการทำงานของบุคลากรในหน่วยงานในปีต่อไป

## ส่วนที่ 5

### การกำกับ ติดตาม และประเมินผล

#### 1. หลักการและที่มา

1. รัฐธรรมนูญแห่งราชอาณาจักรไทย พุทธศักราช 2560 หมวด 6 แนวนโยบายแห่งรัฐ มาตรา 65 รัฐพึงจัดให้มียุทธศาสตร์ชาติเป็นเป้าหมายการพัฒนาประเทศอย่างยั่งยืนตามหลักธรรมาภิบาล เพื่อใช้เป็นกรอบในการจัดทำแผนต่าง ๆ ให้สอดคล้องและบูรณาการกันเพื่อให้เกิดเป็นพลังผลักดันร่วมกันไปสู่เป้าหมายดังกล่าวการจัดทำ การกำหนดเป้าหมาย ระยะเวลาที่จะบรรลุเป้าหมาย และสาระที่พึงมีในยุทธศาสตร์ชาติให้เป็นไปตามหลักเกณฑ์และวิธีการที่กฎหมายบัญญัติ ทั้งนี้ กฎหมายดังกล่าวต้องมีบทบัญญัติเกี่ยวกับการมีส่วนร่วมและการรับฟังความคิดเห็นของประชาชนทุกภาคส่วนอย่างทั่วถึงด้วย

2. ยุทธศาสตร์ชาติ 20 ปี พ.ศ. 2560 – 2579 ยุทธศาสตร์ที่ 3 ด้านการพัฒนาและเสริมสร้างศักยภาพทรัพยากรมนุษย์ เป้าหมายที่ 1 คนไทยเป็นคนดี คนเก่ง มีคุณภาพ พร้อมสำหรับวิถีชีวิตในศตวรรษที่ 21 และเป้าหมายที่ 2 สังคมไทยมีสภาพแวดล้อมที่เอื้อและสนับสนุนต่อการพัฒนาคนตลอดช่วงชีวิต ยุทธศาสตร์ที่ 4 ด้านการสร้างโอกาสและความเสมอภาคทางสังคม เป้าหมายที่ 1 สร้างความเป็นธรรม และลดความเหลื่อมล้ำในทุกมิติ และเป้าหมายที่ 2 เพิ่มขีดความสามารถของชุมชนท้องถิ่นในการพัฒนา การพึ่งตนเอง และการจัดการตนเองเพื่อสร้างสังคมสุขภาพ ยุทธศาสตร์ที่ 2 ด้านการสร้างความสามารถในการแข่งขัน เป้าหมาย ประเทศไทยมีขีดความสามารถในการแข่งขันสูงขึ้น และยุทธศาสตร์ที่ 6 ด้านการปรับสมดุลและพัฒนาระบบการบริหารจัดการภาครัฐ เป้าหมายที่ 1 ภาครัฐมีวัฒนธรรมการทำงานที่มุ่งผลสัมฤทธิ์และผลประโยชน์ส่วนรวม ตอบสนองความต้องการของประชาชนได้อย่างสะดวก รวดเร็ว โปร่งใส และเป้าหมายที่ 2 ภาครัฐมีความโปร่งใส ปลอดการทุจริตและประพฤติมิชอบ

3. แผนแม่บทภายใต้ยุทธศาสตร์ชาติ ประเด็นที่ 12 การพัฒนาการเรียนรู้ เป้าหมายที่ 1 คนไทยมีการศึกษาที่มีคุณภาพตามมาตรฐานสากลเพิ่มขึ้น มีทักษะที่จำเป็นของโลกศตวรรษที่ 21 สามารถในการแก้ปัญหา ปรับตัว สื่อสาร และทำงานร่วมกับผู้อื่นได้อย่างมีประสิทธิภาพเพิ่มขึ้น มีนิสัยใฝ่เรียนรู้อย่างต่อเนื่องตลอดชีวิต และเป้าหมายที่ 2 คนไทยได้รับการพัฒนาเต็มตามศักยภาพตามความถนัดและความสามารถของพหุปัญญาดีขึ้น ประเด็นที่ 15 พลังทางสังคม เป้าหมายที่ 1 ทุกภาคส่วนมีส่วนร่วมในการพัฒนาสังคมเพิ่มขึ้น ประเด็นที่ 23 การวิจัยและพัฒนานวัตกรรม เป้าหมายที่ 1 ความสามารถในการแข่งขันด้านโครงสร้างพื้นฐานทางเทคโนโลยี และด้านโครงสร้างพื้นฐานทางวิทยาศาสตร์ของประเทศเพิ่มสูงขึ้น และเป้าหมายที่ 2 มูลค่าการลงทุนวิจัยและพัฒนานวัตกรรมต่อผลิตภัณฑ์มวลรวมภายในของประเทศเพิ่มขึ้น ประเด็นที่ 20 การบริการประชาชนและประสิทธิภาพภาครัฐ เป้าหมายที่ 1 บริการของรัฐมีประสิทธิภาพและมีคุณภาพ เป็นที่ยอมรับของผู้ใช้บริการ และเป้าหมายที่ 2 ภาครัฐมีการดำเนินการที่มีประสิทธิภาพด้วยการนำนวัตกรรม เทคโนโลยี มาประยุกต์ใช้ และประเด็นที่ 17 ความเสมอภาคและหลักประกันทางสังคม เป้าหมายที่ 1 คนไทยทุกคนได้รับการคุ้มครองและมีหลักประกันทางสังคมเพิ่มขึ้น

4. แผนพัฒนาเศรษฐกิจและสังคมแห่งชาติ ฉบับที่ 13 เป้าหมายที่ 1 การปรับโครงสร้างการผลิตสู่เศรษฐกิจฐานนวัตกรรม เป้าหมายที่ 2 การพัฒนาคนสำหรับโลกยุคใหม่ เป้าหมายที่ 3 การมุ่งสู่สังคมแห่งโอกาสและความเป็นธรรม เป้าหมายที่ 4 การเปลี่ยนผ่านไปสู่ความยั่งยืน และเป้าหมายที่ 5 การเสริมสร้างความสามารถของประเทศไทยในการรับมือกับความเสี่ยงและการเปลี่ยนแปลงภายใต้บริบทโลกใหม่ โดยมีหมุดหมายการพัฒนาที่สอดคล้องกับแผนปฏิบัติการรายปี (พ.ศ. 2567) มหาวิทยาลัยราชภัฏ นครศรีธรรมราช ดังนี้ หมุดหมายที่ 1 ไทยเป็นประเทศชั้นนำด้านสินค้าเกษตรและเกษตรแปรรูปมูลค่าสูง

หมวดหมู่ที่ 2 ไทยเป็นจุดหมายของการท่องเที่ยวที่เน้นคุณภาพและความยั่งยืน หมวดหมู่ที่ 7 ไทยมีวิสาหกิจขนาดกลางและขนาดย่อมที่เข้มแข็ง มีศักยภาพสูง และสามารถแข่งขันได้ หมวดหมู่ที่ 12 ไทยมีกำลังคนสมรรถนะสูง มุ่งเรียนรู้อย่างต่อเนื่อง ตอบโจทย์การพัฒนาแห่งอนาคต และหมวดหมู่ที่ 13 ไทยมีภาครัฐที่ทันสมัย มีประสิทธิภาพ และตอบโจทย์ประชาชน

5. นโยบายและแผนระดับชาติว่าด้วยความมั่นคงแห่งชาติ (พ.ศ. 2562 – 2565) นโยบายความมั่นคงแห่งชาติที่ 8 เสริมสร้างความเข้มแข็งและภูมิคุ้มกันความมั่นคงภายใน รองรับวัตถุประสงค์ 3.4.5 เพื่อพัฒนาศักยภาพของภาครัฐ และส่งเสริมบทบาทและความเข้มแข็งของทุกภาคส่วน ในการรับมือกับภัยคุกคามทุกรูปแบบที่กระทบกับความมั่นคง นโยบายความมั่นคงแห่งชาติที่ 1 เสริมสร้างความมั่นคงของสถาบันหลักของชาติ และการปกครองระบอบประชาธิปไตยอันมีพระมหากษัตริย์ทรงเป็นประมุข รองรับวัตถุประสงค์ 3.4.1 เพื่อส่งเสริมและรักษาไว้ซึ่งการปกครอง ระบอบประชาธิปไตยอันมีพระมหากษัตริย์ทรงเป็นประมุข และวัตถุประสงค์ 3.4.2 เพื่อเสริมสร้างจิตสำนึกของคนในชาติให้มีความจงรักภักดี และธำรงไว้ซึ่งสถาบันชาติ ศาสนา พระมหากษัตริย์ และนโยบายความมั่นคงแห่งชาติที่ 9 เสริมสร้างความมั่นคงของชาติจากภัยการทุจริต รองรับวัตถุประสงค์ 3.4.5 เพื่อพัฒนาศักยภาพของภาครัฐ และส่งเสริมบทบาทและความเข้มแข็งของทุกภาคส่วนในการรับมือกับภัยคุกคามทุกรูปแบบที่กระทบกับความมั่นคง

6. เป้าหมายการพัฒนาที่ยั่งยืน (Sustainable Development Goals: SDGs) แห่งสหประชาชาติ ในเป้าหมายที่ 1 การขจัดความยากจน เป้าหมายที่ 2 การศึกษาที่มีคุณภาพ เป้าหมายที่ 11 เมืองและถิ่นฐานที่ยั่งยืน และเป้าหมายที่ 17 ความร่วมมือเพื่อการพัฒนาที่ยั่งยืน

7. แผนการศึกษาแห่งชาติ พ.ศ. 2560 – 2579 การนำแผนการศึกษาแห่งชาติสู่การปฏิบัติที่ชัดเจนแก่ผู้ปฏิบัติ ทุกระดับเพื่อให้ทุกภาคส่วนได้เข้ามามีส่วนร่วมในการพัฒนาการจัดการศึกษาของชาติ แผนการศึกษาแห่งชาติ พ.ศ. 2560 – 2579 นอกจากจะดำเนินการขับเคลื่อนตามแนวทางการขับเคลื่อนที่กำหนดไว้ว่าเป็นระบบแล้วจะต้องผลักดันให้ระบบการจัดสรรงบประมาณยึดกรอบทิศทางและเป้าหมายการพัฒนาที่กำหนดไว้ในยุทธศาสตร์และแนวทางการพัฒนาของแผนการศึกษาแห่งชาติเพื่อให้การดำเนินงานพัฒนาการศึกษาบรรลุผล

8. แผนยุทธศาสตร์มหาวิทยาลัยราชภัฏเพื่อการพัฒนาท้องถิ่น ระยะ 20 ปี (พ.ศ. 2560 – 2579) ประกอบด้วย 4 ยุทธศาสตร์ ได้แก่ ยุทธศาสตร์ที่ 1 การพัฒนาท้องถิ่น โดยมีเป้าหมายเพื่อพัฒนาชุมชนท้องถิ่นทั้งด้านเศรษฐกิจ ด้านสังคม ด้านสิ่งแวดล้อม และด้านการศึกษา เพื่อให้ชุมชนท้องถิ่นมีคุณภาพชีวิตที่ดีขึ้น สร้างความเข้มแข็งและเกิดการพัฒนายั่งยืน ยุทธศาสตร์ที่ 2 การผลิตและพัฒนาคู่มือ มีเป้าหมายเพื่อผลิตบัณฑิตครูมหาวิทยาลัยราชภัฏที่มีอัตลักษณ์ และสมรรถนะเป็นเลิศ เป็นที่ต้องการของผู้ใช้บัณฑิต เพื่อบัณฑิตครูมหาวิทยาลัยราชภัฏสมบูรณ์ด้วยคุณลักษณะ 4 และถ่ายทอด/ปมเพาะให้ศิษย์แต่ละช่วงวัย และเพื่อบัณฑิตครูมหาวิทยาลัยราชภัฏที่เข้าสู่วิชาชีพได้รับการเสริมสมรรถนะเพื่อรองรับการเปลี่ยนแปลง ยุทธศาสตร์ที่ 3 การยกระดับคุณภาพการศึกษา โดยมีเป้าหมายเพื่อให้มหาวิทยาลัยราชภัฏ มีความเป็นเลิศในการสร้างความมั่นคงให้กับประเทศด้วยการบูรณาการองค์ความรู้สู่นวัตกรรม เพื่อการพัฒนาเชิงพื้นที่ เพื่อยกระดับคุณภาพบัณฑิตให้เป็นที่ต้องการของผู้ใช้บัณฑิต ด้วยอัตลักษณ์ด้านสมรรถนะและคุณลักษณะ 4 พร้อมรองรับบริบทที่เปลี่ยนแปลง และเพื่ออาจารย์และบุคลากรทางการศึกษาทุกสาขาวิชาเป็นมืออาชีพ มีสมรรถนะเป็นที่ยอมรับในระดับชาติและนานาชาติ และยุทธศาสตร์ที่ 4 การพัฒนาระบบบริหารจัดการ มีเป้าหมายเพื่อมหาวิทยาลัยราชภัฏ มีระบบบริหารที่มีประสิทธิภาพ และคล่องตัว มุ่งเน้นการสร้างธรรมาภิบาล ความพร้อมและความสามารถปรับตัวอย่างมีประสิทธิภาพและประสิทธิผลกับสถานะมหาวิทยาลัยในกำกับของรัฐ เพื่อให้

มหาวิทยาลัยราชภัฏ ได้รับการยอมรับระดับชาติ และนานาชาติ ด้านการเป็นสถาบันการศึกษาเพื่อท้องถิ่นที่สร้างความมั่นคงให้กับประเทศ

9. แผนปฏิบัติการเชิงยุทธศาสตร์ มหาวิทยาลัยราชภัฏ ระยะ 5 ปี (พ.ศ. 2566 – 2570) โดยมีผลลัพธ์โดยรวมของการพัฒนาระยะ 5 ปี ดังนี้ 1) มหาวิทยาลัยราชภัฏ มีบทบาทสำคัญในการขับเคลื่อนประเทศไทยไปสู่การเป็นประเทศพัฒนาแล้ว โดยการผลิตบัณฑิตที่มีทักษะทางสังคมและทักษะเชิงสมรรถนะเป็นกำลังสำคัญในการพัฒนาชุมชนท้องถิ่น และมีบทบาทสำคัญในการสร้างนวัตกรรมบนฐานทรัพยากรและทุนทางภูมิสังคมของพื้นที่ที่ตรงตามความต้องการของผู้บริโภคทั้งในประเทศและต่างประเทศ เป็นโมเดลต้นแบบการพัฒนาท้องถิ่นระดับโลก 2) นักศึกษาและบัณฑิตมหาวิทยาลัยราชภัฏ มีความภาคภูมิใจในคุณค่าของตน มีทัศนคติที่ดีและถูกต้องต่อชาติบ้านเมือง มีบทบาทหน้าที่และอาชีพการงานที่ได้รับการยอมรับจากสังคมรอบข้างอย่างดี และมีอัตลักษณ์การพัฒนาตนเองอย่างต่อเนื่องและมีจิตสาธารณะ 3) มหาวิทยาลัยราชภัฏ เป็นคลังสมอง คลังปัญญา เพื่อการพัฒนาท้องถิ่นอย่างยั่งยืนทั้งด้านเศรษฐกิจ สังคม สิ่งแวดล้อม และการศึกษา ทั้งยังมีส่วนร่วมในการแก้ปัญหาความยากจนและลดความเหลื่อมล้ำระดับชาติ รวมถึงมีบทบาทสำคัญในการพัฒนาการศึกษาและเศรษฐกิจร่วมกับประเทศเพื่อนบ้าน 4) มหาวิทยาลัยราชภัฏ เป็นมหาวิทยาลัยแห่งการเรียนรู้ตลอดชีวิต (lifelong learning university) เพิ่มโอกาสการเข้าถึงการศึกษาที่มีคุณภาพของประชาชนทุกระดับ ทุกกลุ่ม ทุกช่วงวัยในพื้นที่บริการ 5) มหาวิทยาลัยราชภัฏ 38 แห่ง รวมพลังเพื่อการดำเนินงานอย่างมีประสิทธิภาพ สืบสานพระราชปณิธานตามนามพระราชทานที่หมายถึง "คนของพระราชอา" โดยใช้เทคโนโลยีเป็นเครื่องสนับสนุนเพื่อรองรับการเปลี่ยนแปลงอย่างทันสภาวะการณ์ โดยขับเคลื่อนภายใต้ 4 ยุทธศาสตร์ ได้แก่ ยุทธศาสตร์ที่ 1 การพัฒนาท้องถิ่น ยุทธศาสตร์ที่ 2 การผลิตและพัฒนาครู ยุทธศาสตร์ที่ 3 การยกระดับคุณภาพการศึกษา และยุทธศาสตร์ที่ 4 การพัฒนาระบบบริหารจัดการ

10. กรอบแนวทางในการพัฒนาคุณภาพการจัดการศึกษา ตามเกณฑ์คุณภาพการศึกษาเพื่อการดำเนินการที่เป็นเลิศ (Education Criteria for Performance Excellence: EdPEX) ที่จะช่วยให้หน่วยงานค้นพบจุดแข็งและโอกาสในการพัฒนาตนเอง สร้างสรรค์ ปรับเปลี่ยน สร้างนวัตกรรม มีความคล่องตัว และเตรียมรับมือกับความท้าทายที่เกิดขึ้น ในโครงสร้างองค์กร และ 7 หมวดสำคัญเพื่อบริหารจัดการและดำเนินการที่ทำให้ผลการดำเนินการดีต่อเนื่อง ประกอบด้วย หมวด 1 การนำองค์กร หมวด 2 กลยุทธ์ หมวด 3 ลูกค้า หมวด 4 การวัด การวิเคราะห์ และการจัดการความรู้ หมวด 5 บุคลากร หมวด 6 ระบบปฏิบัติการ และ หมวด 7 ผลลัพธ์

11. มหาวิทยาลัยราชภัฏนครศรีธรรมราช จัดทำคำรับรองการปฏิบัติราชการและให้มีการลงนามร่วมกันระหว่างอธิการบดี กับหัวหน้าหน่วยงานระดับคณะ สำนัก สถาบัน และโรงเรียนสาธิต

## 2. วัตถุประสงค์ของการติดตาม และประเมินผล

1. เพื่อเปรียบเทียบผลการดำเนินงานในช่วงปีงบประมาณ กับเป้าหมายที่กำหนดไว้ของสำนักส่งเสริมวิชาการและงานทะเบียน

2. เพื่อใช้เป็นข้อมูลสะท้อนกลับ (After Action Review: AAR) ให้สำนักส่งเสริมวิชาการและงานทะเบียนใช้เป็นแนวทางในการปรับปรุงพัฒนาระบบงานต่างๆ รวมทั้งเป็นข้อมูลประกอบการตัดสินใจในการทบทวนทิศทาง นโยบาย และแนวทางในการบริหารงานของสำนักส่งเสริมวิชาการและงานทะเบียน เพื่อให้เกิดประโยชน์สูงสุดต่อผู้รับบริการ ชุมชน สังคม และประเทศชาติ

### 3. แนวทางการกำกับ ติดตาม และประเมิน

การติดตาม ประเมินผล ตามแผนปฏิบัติการตามปีงบประมาณ มีแนวทางการกำกับ ติดตาม และประเมินผล ดังนี้

1. ติดตามผลการใช้จ่ายงบประมาณตามแผนปฏิบัติงานและแผนการใช้จ่ายงบประมาณประจำปีงบประมาณ
2. ประเมินความก้าวหน้าและรายงานสรุปผลการดำเนินโครงการ
3. ประเมินผลตามคำรับรองการปฏิบัติราชการของหน่วยงานภายใน โดยคณะกรรมการจัดทำคำรับรอง และติดตาม ประเมินผลการปฏิบัติราชการของหน่วยงานภายในประจำปี ซึ่งแต่งตั้งโดยมหาวิทยาลัย

### 4. การควบคุมคุณภาพ

การปฏิบัติงานตามแผนปฏิบัติการรายปี (พ.ศ.2568) ของสำนักส่งเสริมวิชาการและงานทะเบียน จะถูกควบคุมโดยระบบ กลไกการประกันคุณภาพภายในของมหาวิทยาลัย ตัววัดความสำเร็จของการดำเนินงานตามแผนจึงเป็นตัววัดที่สำนักส่งเสริมวิชาการและงานทะเบียนพัฒนาขึ้น เพื่อควบคุมคุณภาพภายใน และเป็นตัววัดที่ดำเนินการตามระบบการประกันคุณภาพการศึกษาภายในและคำรับรองการปฏิบัติราชการ และสอดคล้องกับแผนปฏิบัติการรายปี (พ.ศ. 2568) มหาวิทยาลัยราชภัฏนครศรีธรรมราช ทั้งนี้ เพื่อให้ระบบการติดตามประเมินผลภายในของหน่วยงานมีความเป็นเอกภาพ มหาวิทยาลัยราชภัฏนครศรีธรรมราชจึงได้มีแต่งตั้งคณะกรรมการกำกับ ติดตาม ประเมินผลการดำเนินงานตามแผนปฏิบัติการ ทำหน้าที่ในการกำกับ ติดตาม ผลการดำเนินงานของหน่วยงานตามนโยบายของมหาวิทยาลัย และรายงานผลการดำเนินงานตามแผนปฏิบัติการของมหาวิทยาลัยไปพร้อม ๆ กับการตรวจประกันคุณภาพภายในทุกปี

## ส่วนที่ 6 การทบทวน ปรับแผน

สำนักส่งเสริมวิชาการและงานทะเบียน ตระหนักถึงการเปลี่ยนแปลงของบริบทที่อาจขึ้นได้ตลอดเวลา จึงได้กำหนดให้มีการ ทบทวน ปรับแผนปฏิบัติการรายปีได้ เพื่อความยืดหยุ่นและเหมาะสมกับสถานการณ์ในลักษณะแบบ Rolling Plan ซึ่งจะต้องมีการทบทวนและปรับปรุงใหม่ให้ทันต่อสถานการณ์อย่างต่อเนื่อง โดยกระบวนการทบทวน ปรับแผนของสำนักส่งเสริมวิชาการและงานทะเบียน ดังนี้

1. ศึกษาและวิเคราะห์ข้อมูลที่เกี่ยวข้องในการทบทวน ปรับแผนของสำนักส่งเสริมวิชาการและงานทะเบียน ได้แก่ ผลการดำเนินงานที่ผ่านมา แผนปฏิบัติการมหาวิทยาลัย แผนปฏิบัติการสำนักส่งเสริมวิชาการและงานทะเบียน

2. จัดทำรายละเอียดการปรับแผนปฏิบัติการ และบันทึกข้อความขอปรับแผนปฏิบัติการตามที่มหาวิทยาลัยกำหนด

3. เสนอผลการทบทวน ปรับแผนต่อมหาวิทยาลัย เพื่อขออนุมัติปรับแผนปฏิบัติการ โดยเฉพาะอย่างยิ่งหากการยกเลิกหรือปรับปรุงโครงการมีผลทำให้เป้าหมายการดำเนินงาน กิจกรรม และงบประมาณเปลี่ยนแปลงไปจากเดิม

4. เมื่อมหาวิทยาลัยอนุมัติการปรับแผนปฏิบัติการของสำนักส่งเสริมวิชาการและงานทะเบียนเรียบร้อยแล้ว สำนักส่งเสริมวิชาการและงานทะเบียน ถ่ายทอดเผยแพร่และประชาสัมพันธ์ให้บุคลากรทุกระดับของสำนักส่งเสริมวิชาการและงานทะเบียนทราบและดำเนินงานตามวิธีการ ขั้นตอน และระยะเวลาที่กำหนดไว้ตามแผนใหม่ที่ได้รับการอนุมัติ

ทั้งนี้ กรณีที่ไม่มีการขอปรับแผนปฏิบัติการที่กล่าวมา การกำกับ ติดตาม และประเมินผลจะยึดถือแผนปฏิบัติการที่ผ่านความเห็นชอบจากคณะกรรมการประจำสำนักส่งเสริมวิชาการและงานทะเบียน และที่มหาวิทยาลัยอนุมัติไว้เดิม

# ภาคผนวก



คำสั่งสำนักส่งเสริมวิชาการและงานทะเบียน  
ที่ 010/2567  
เรื่อง แต่งตั้งคณะกรรมการจัดทำแผนปฏิบัติราชการรายปี พ.ศ. 2568  
สำนักส่งเสริมวิชาการและงานทะเบียน

ด้วยสำนักส่งเสริมวิชาการและงานทะเบียน มหาวิทยาลัยราชภัฏนครศรีธรรมราช จะจัดทำแผนปฏิบัติราชการรายปี พ.ศ. 2568 เพื่อกำหนดแนวทางการดำเนินงานให้สอดคล้องกับนโยบายในการสนับสนุนงานวิชาการและให้บริการวิชาการแก่ อาจารย์และนักศึกษาให้มีความสะดวก ถูกต้อง และรวดเร็วอันก่อให้เกิดความพึงพอใจแก่ผู้รับบริการและการดำเนินงานของสำนักส่งเสริมวิชาการและงานทะเบียน เป็นไปอย่างมีประสิทธิภาพและประสิทธิผล จึงแต่งตั้งคณะกรรมการจัดทำแผนปฏิบัติราชการรายปี พ.ศ. 2568 สำนักส่งเสริมวิชาการและงานทะเบียน ดังนี้

- |                               |                  |
|-------------------------------|------------------|
| 1) นายวิชิต สุขทร             | ประธานกรรมการ    |
| 2) นายวิเชียร มั่นแท้         | รองประธานกรรมการ |
| 3) นางสาวจุไรรัตน์ รัตติโชติ  | กรรมการ          |
| 4) นายพนกฤษ บุญพบ             | กรรมการ          |
| 5) นายสุพจน์ หาบอุปการ        | กรรมการ          |
| 6) นางสาวพิมณฑา ดวงแก้ว       | กรรมการ          |
| 7) นางฐิติมาณ์ โปยารถ         | กรรมการ          |
| 8) นางสาวฐิตาภรณ์ คำพุทธ      | กรรมการ          |
| 9) นายณัฐวุฒิ วงศ์สวัสดิ์     | กรรมการ          |
| 10) นายบุรฮาน มาโนชน์         | กรรมการ          |
| 11) นางชบา อารีกิจ            | กรรมการ          |
| 12) นางชมพูนุท มาโนชน์        | กรรมการ          |
| 13) นางสาวพัชรินทร์ ทองคำชุม  | กรรมการ          |
| 14) นางสาวปรีดา บุญแก้วศรี    | กรรมการ          |
| 15) นางจิราภรณ์ รัตนปริคณณ์   | กรรมการ          |
| 16) นางปัญญา รongพินิจ        | กรรมการ          |
| 17) นางสาวสกุณี ปานดำ         | กรรมการ          |
| 18) นางสาวขวัญชนก ชุมศรี      | กรรมการ          |
| 19) นายปราโมทย์ จันทร์บุญแก้ว | กรรมการ          |
| 20) นางสาวณัฐกานต์ เกื้อนุ้ย  | กรรมการ          |
| 21) นางสาววรวรรณ ชื่นพจน์     | กรรมการ          |

- |                              |                            |
|------------------------------|----------------------------|
| 22) นางสาวสุภาภาญจน์ ชัยฤกษ์ | กรรมการและเลขานุการ        |
| 23) นางกนกอร บุญรัตน์        | กรรมการและผู้ช่วยเลขานุการ |
| 24) นางสาวเบญจลักษณ์ สังขมา  | กรรมการและผู้ช่วยเลขานุการ |
| 25) นางจิรา ทวีนิจ           | กรรมการและผู้ช่วยเลขานุการ |

### หน้าที่

วิเคราะห์ สังเคราะห์ข้อมูล และจัดทำแผนปฏิบัติราชการรายปี (พ.ศ. 2568) โดยให้สอดคล้อง และครอบคลุมกับยุทธศาสตร์มหาวิทยาลัยราชภัฏนครศรีธรรมราช ระยะ 20 ปี (พ.ศ. 2560 - 2579) แผนพริกโฉมมหาวิทยาลัยราชภัฏนครศรีธรรมราช ระยะ 5 ปี (พ.ศ. 2566 - 2570) แผนปฏิบัติราชการ ระยะ 5 ปี (พ.ศ.2566 - 2570) (ฉบับทบทวน) และแผนปฏิบัติราชการรายปี (พ.ศ. 2568) มหาวิทยาลัยราชภัฏนครศรีธรรมราช ผลการดำเนินงานของหน่วยงาน ตลอดจนปัจจัยแนวโน้มความเปลี่ยนแปลงด้านต่าง ๆ ที่ส่งผลกระทบต่อการพัฒนาคุณภาพการศึกษาให้ดำเนินงานเกิดประสิทธิภาพ ประสิทธิผล เพื่อการพัฒนา หน่วยงาน

ดังนั้นเพื่อให้การดำเนินงานเกิดประสิทธิภาพและประสิทธิผล สำนักส่งเสริมวิชาการและงานทะเบียนจึงขอให้คณะทำงานที่ได้รับแต่งตั้งปฏิบัติหน้าที่ด้วยความวิริยะ และเสียสละเพื่อให้เกิดประโยชน์ บังเกิดผลดีต่อสำนักส่งเสริมวิชาการและงานทะเบียน และมหาวิทยาลัยต่อไป

สั่ง ณ วันที่ 17 เดือน มิถุนายน พ.ศ. 2567



(ดร.วิเชียร มั่นแท้)

ผู้อำนวยการสำนักส่งเสริมวิชาการและงานทะเบียน



คำสั่งมหาวิทยาลัยราชภัฏนครศรีธรรมราช

ที่ ๓๖ /๒๕๖๖

เรื่อง แต่งตั้งคณะกรรมการประจำสำนักส่งเสริมวิชาการและงานทะเบียน

ด้วย คณะกรรมการประจำสำนักส่งเสริมวิชาการและงานทะเบียน ตามมติสภามหาวิทยาลัยราชภัฏนครศรีธรรมราช ในคราวประชุมครั้งที่ ๑๓/๒๕๖๓ เมื่อวันที่ ๑๖ ธันวาคม พ.ศ. ๒๕๖๓ และคำสั่งมหาวิทยาลัยราชภัฏนครศรีธรรมราช ที่ ๔๐/๒๕๖๓ เรื่อง แต่งตั้งคณะกรรมการประจำสำนักส่งเสริมวิชาการและงานทะเบียน สั่ง ณ วันที่ ๑๖ ธันวาคม พ.ศ. ๒๕๖๓ ครบวาระการดำรงตำแหน่งในวันที่ ๑๕ ธันวาคม พ.ศ. ๒๕๖๖ จึงต้องดำเนินการแต่งตั้งคณะกรรมการประจำสำนักส่งเสริมวิชาการและงานทะเบียน ให้เป็นไปตามข้อบังคับมหาวิทยาลัยราชภัฏนครศรีธรรมราช ว่าด้วยคณะกรรมการประจำสถาบัน สำนัก ศูนย์ ส่วนราชการหรือหน่วยงานที่เรียกชื่ออย่างอื่น ที่มีฐานะเทียบเท่าคณะ พ.ศ. ๒๕๕๒

อาศัยอำนาจตามความในข้อ ๔ และข้อ ๙ ของข้อบังคับมหาวิทยาลัยราชภัฏนครศรีธรรมราช ว่าด้วยคณะกรรมการประจำสถาบัน สำนัก ศูนย์ ส่วนราชการหรือหน่วยงานที่เรียกชื่ออย่างอื่นที่มีฐานะเทียบเท่าคณะ พ.ศ. ๒๕๕๒ ประกอบกับมติสภามหาวิทยาลัยราชภัฏนครศรีธรรมราช ในคราวประชุมครั้งที่ ๑๔/๒๕๖๖ เมื่อวันที่ ๑๕ ธันวาคม พ.ศ. ๒๕๖๖ จึงแต่งตั้งคณะกรรมการประจำสำนักส่งเสริมวิชาการและงานทะเบียน ประกอบด้วยบุคคลดังต่อไปนี้

- |  |                     |                  |
|--|---------------------|------------------|
| ๑. ผู้อำนวยการสำนักส่งเสริมวิชาการและงานทะเบียน                      |                     | ประธานกรรมการ    |
| ๒. รองผู้อำนวยการสำนักส่งเสริมวิชาการและงานทะเบียนที่คณะกรรมการเลือก |                     | รองประธานกรรมการ |
| ๓. รองผู้อำนวยการสำนักส่งเสริมวิชาการและงานทะเบียนคนอื่น             |                     | กรรมการ          |
| ๔. รองศาสตราจารย์จรรยา ขอพลอยกลาง                                    | ผู้ทรงคุณวุฒิ       | กรรมการ          |
| ๕. นายวันฉัตร จารุวรรณโน   | ผู้ทรงคุณวุฒิ       | กรรมการ          |
| ๖. นางสาวเบญจลักษณ์ สังขมา   | ผู้แทนผู้ปฏิบัติงาน | กรรมการ          |
| ๗. นางจิรา ทวีนิจ  | ผู้แทนผู้ปฏิบัติงาน | กรรมการ          |
| ๘. นางสาวฐิตาภรณ์ คำพุทธ   | ผู้แทนผู้ปฏิบัติงาน | กรรมการ          |
| ๙. นางชะบา อารีกิจ   | ผู้แทนผู้ปฏิบัติงาน | กรรมการ          |
| ๑๐. หัวหน้าสำนักงานผู้อำนวยการสำนักส่งเสริมวิชาการและงานทะเบียน      |                     | เลขานุการ        |

**อำนาจหน้าที่**

๑. วางนโยบายและกำหนดแนวทางการดำเนินงานของสถาบัน ให้สอดคล้องกับนโยบายของ  
สภามหาวิทยาลัย

๒. พัฒนา ติดตาม และตรวจสอบระบบการประกันคุณภาพของสถาบัน

๓. วางแผนปฏิบัติที่เกี่ยวกับการบริหารงานและการดำเนินงานของสถาบัน

๔. แต่งตั้งคณะอนุกรรมการหรือบุคคลใดบุคคลหนึ่งเพื่อดำเนินการใด ๆ อันอยู่ในอำนาจหน้าที่ของ  
คณะกรรมการ

๕. ให้คำปรึกษาและเสนอความเห็นแก่ผู้อำนวยการ

๖. ปฏิบัติหน้าที่อื่นเกี่ยวกับกิจการของสถาบันหรือที่อธิการบดีมอบหมาย

ทั้งนี้ ตั้งแต่วันที่ ๑๖ ธันวาคม พ.ศ. ๒๕๖๖ ถึงวันที่ ๑๕ ธันวาคม พ.ศ. ๒๕๖๙

สั่ง ณ วันที่ ๑๕ ธันวาคม พ.ศ. ๒๕๖๖



(รองศาสตราจารย์ ดร.วิชัย แหวนเพชร)

นายกสภามหาวิทยาลัยราชภัฏนครศรีธรรมราช



## ประกาศมหาวิทยาลัยราชภัฏนครศรีธรรมราช

เรื่อง นโยบายสภามหาวิทยาลัยราชภัฏนครศรีธรรมราช พ.ศ. 2568 - 2571

เพื่อให้มหาวิทยาลัยราชภัฏนครศรีธรรมราช ปฏิบัติหน้าที่ตามที่กำหนดไว้ในมาตรา 7 และมาตรา 8 แห่งพระราชบัญญัติมหาวิทยาลัยราชภัฏ พ.ศ. 2547 ได้อย่างมีประสิทธิภาพ และได้มาตรฐานตามเกณฑ์การจัดการศึกษาระดับอุดมศึกษา อาศัยอำนาจตามความในมาตรา 18(1) แห่งพระราชบัญญัติมหาวิทยาลัยราชภัฏ พ.ศ. 2547 ประกอบกับมติสภามหาวิทยาลัยราชภัฏนครศรีธรรมราช ในคราวประชุมครั้งที่ 3/2567 เมื่อวันที่ 15 มีนาคม 2567 สภามหาวิทยาลัยราชภัฏนครศรีธรรมราช จึงกำหนดนโยบายของสภามหาวิทยาลัย พ.ศ. 2568 - 2571 ดังต่อไปนี้

### นโยบายเร่งด่วน

1. ปฏิรูปการศึกษา โดยยกระดับจากระบบสร้างองค์ความรู้และนวัตกรรม สู่การสร้างองค์ปัญญา
2. ขับเคลื่อนการปรับปรุงหลักสูตรเดิมและพัฒนาหลักสูตรใหม่ ให้ทันสมัย ตอบโจทย์การเปลี่ยนแปลงของประเทศ ส่งเสริมการจัดสหกิจศึกษา และการศึกษาเชิงบูรณาการกับการทำงาน (Cooperative and Work Integrated Education : CWIE) ทั้งหลักสูตรระยะสั้น ที่เป็น Non Degree หลักสูตรปกติ (Degree Program) และ Credit Bank ในรูปแบบออฟไลน์ ออนไลน์ และทางไกล
3. พัฒนาสู่ Smart University และยกระดับกระบวนการจัดการเรียนการสอนให้สอดคล้องกับยุคดิจิทัล โดยจัดให้มีสื่อประสม (Multimedia) เพื่อใช้ในการเรียนการสอนทั้งในระบบการเรียนในชั้นเรียนและระบบทางไกล
4. เพิ่มศักยภาพของนักศึกษาให้มีสมรรถนะตามมาตรฐานวิชาชีพ ทักษะภาษาอังกฤษ ทักษะเทคโนโลยีดิจิทัล ทักษะศตวรรษที่ 21 และคุณลักษณะ 4 ประการ ตามพระบรมราโชบายด้านการศึกษาของพระบาทสมเด็จพระเจ้าอยู่หัว รัชกาลที่ 10 ได้แก่ 1) มีทัศนคติที่ดีและถูกต้อง 2) มีพื้นฐานชีวิตที่มั่นคงเข้มแข็ง 3) มีงานทำ มีอาชีพ และ 4) เป็นพลเมืองดี มีระเบียบวินัย
5. เร่งพัฒนาผลงานวิชาการให้กับคณาจารย์เพื่อยกระดับคุณภาพของคณาจารย์ในแต่ละศาสตร์สาขาให้เป็นที่ไปตามเกณฑ์มาตรฐานอุดมศึกษา
6. เร่งผลักดันให้เกิดการบูรณาการศาสตร์ องค์ความรู้ ภูมิปัญญา นวัตกรรม เพื่อการพัฒนาชุมชนท้องถิ่น ตามความต้องการของชุมชนท้องถิ่นในพื้นที่บริการ พัฒนาคือความร่วมมือกับภาคีต่าง ๆ ในการดำเนินการสร้างความเข้มแข็งชุมชนท้องถิ่นครอบคลุมมิติเศรษฐกิจ สังคม สิ่งแวดล้อม การศึกษา และศิลปะและวัฒนธรรม สู่การเป้าหมายการพัฒนาที่ยั่งยืน (Sustainable Development Goals: SDGs)

7. ผลักดัน ส่งเสริม สนับสนุน และประสานงานกับหน่วยงานราชการ และหน่วยงานที่เกี่ยวข้องในจังหวัด ให้มีการติดตามความคืบหน้าการนำเสนอวัดพระมหาธาตุวรมหาวิหารสู่มรดกโลก
8. เร่งรัด ติดตาม และประเมินผลการวิเคราะห์ข้อดีข้อด้อยในปัจจุบันตลอดถึงการปรับเปลี่ยนอัตราค่าเล่าเรียนให้สอดคล้องกับการเป็นมหาวิทยาลัยเพื่อการพัฒนาชุมชนท้องถิ่น และยกระดับมหาวิทยาลัยสู่มาตรฐานสากล (International Standard)
9. ผลักดันให้มีการนำทรัพย์สินและเงินรายได้ไปลงทุนให้เกิดความคุ้มค่าและเพิ่มรายได้อย่างเป็นรูปธรรม ตลอดจนการเพิ่มรายได้จากการวิจัยและนวัตกรรม การบริการวิชาการ รวมทั้งการลดรายจ่าย เพื่อให้สามารถพึ่งพาตนเองได้
10. เร่งรัดการพัฒนาาระบบโครงสร้างพื้นฐาน ระบบข้อมูล ระบบการบริหารและจัดการ และระบบสารสนเทศทุกระบบให้เชื่อมโยงกัน เพื่อสนับสนุนการบริหารจัดการตามพันธกิจของมหาวิทยาลัย ให้ทันสมัย รวดเร็ว และมีประสิทธิภาพ มีความมั่นคง ปลอดภัย สู่การเป็น Smart University
11. เร่งรัดการปรับปรุงกฎ ระเบียบ ข้อบังคับ และประกาศของมหาวิทยาลัย ให้สามารถตอบสนองต่อบริบทการปฏิบัติงานที่เปลี่ยนแปลงไปตามสภาวการณ์ปัจจุบัน และให้สอดคล้องกับหลักธรรมาภิบาล
12. ผลักดันโรงเรียนสาธิตฯ ให้เป็นโรงเรียนต้นแบบ ทางด้านวิทยาศาสตร์ ภาษาและนวัตกรรมในระดับอนุบาล จนถึงระดับมัธยมศึกษาตอนปลาย เป็นสถานที่สำหรับฝึกประสบการณ์วิชาชีพของนักศึกษาคณะครุศาสตร์ มุ่งเน้นคุณภาพ สร้างความโดดเด่น และแตกต่างจากสถาบันการศึกษาอื่น ๆ ในทุกมิติ

นโยบายแต่ละด้าน จำนวน 5 ด้าน

#### 1. ด้านการผลิตบัณฑิต

- 1.1 ผลិតบัณฑิตตามปรัชญามหาวิทยาลัย นักศึกษาสามารถสร้างงานได้ พึ่งตนเองและเป็นที่ยังของสังคม
- 1.2 พัฒนาอาจารย์ผู้สอนให้มีความเป็นมืออาชีพ เชี่ยวชาญทั้งศาสตร์และศิลป์ สามารถสร้างงาน และมีความก้าวหน้าทางวิชาชีพ
- 1.3 พัฒนาระบบนิเวศทางการศึกษาที่เอื้อต่อการผลิตบัณฑิตในยุคปัจจุบันและอนาคต
- 1.4 ส่งเสริม สนับสนุนให้มีศาสตร์/หลักสูตรการเรียนการสอนที่หลากหลายตามเอกลักษณ์ของมหาวิทยาลัย ตอบสนองความต้องการท้องถิ่นอย่างเป็นรูปธรรม โดยให้ความสำคัญการสร้างความร่วมมือกับสถานประกอบการ เครือข่ายความร่วมมือทั้งในและต่างประเทศ
- 1.5 ส่งเสริม สนับสนุนการพัฒนานวัตกรรมและเทคโนโลยีที่สามารถนำไปใช้และเกิดประโยชน์ (Impact) ต่อวงวิชาการและสังคมสืบไป
- 1.6 ส่งเสริมและสนับสนุนการจัดตั้งกองทุนการศึกษาระดับคณะ เพื่อให้ทุนการศึกษาแก่นักศึกษาเรียนดี กีฬาเด่น เน้นกิจกรรม ช่วยเหลือสังคม แต่ขาดแคลนทุนทรัพย์ในการเรียน

- 1.7 ส่งเสริมและพัฒนานักศึกษาให้มีความพร้อมทางการเรียน เพื่อรักษาอัตราการคงอยู่ของนักศึกษา และลดอัตราการลาออกกลางคันของนักศึกษาตลอดหลักสูตร พร้อมทั้งให้ความสำคัญกับระบบ การคัดเลือกนักศึกษาที่ต้องมีความโปร่งใส เป็นธรรม ความเสมอภาค และคำนึงถึงสิทธิเสรีภาพ ของผู้มีส่วนได้ส่วนเสียเป็นสำคัญ

## 2. ด้านการวิจัยสร้างองค์ความรู้และนวัตกรรม

- 2.1 สนับสนุนการพัฒนากระบวนการบริหารและจัดการงานวิจัย งานสารสนเทศ ให้มีประสิทธิภาพ เพื่อจูงใจให้คณาจารย์สร้างผลงานวิจัย นวัตกรรมเชิงพื้นที่ สนองพระบรมราโชบาย เพื่อต่อยอด การใช้ประโยชน์ในการพัฒนาเชิงพื้นที่สืบไป
- 2.2 ยกย่องการเผยแพร่ผลงานวิจัยและนวัตกรรม ในวารสารที่มี Impact Factor จดทะเบียน ทรัพย์สินทางปัญญา ที่สูงขึ้นอย่างต่อเนื่องและมีประสิทธิภาพ พัฒนาวารสารของมหาวิทยาลัย ให้เข้าสู่ฐานข้อมูลดัชนีการอ้างอิงวารสารไทย TCI กลุ่มที่ 1 และพัฒนาเข้าสู่ฐานข้อมูลระดับ นานาชาติ เพื่อส่งเสริมผลงานของคณาจารย์และการเข้าสู่ตำแหน่งทางวิชาการที่สูงขึ้น
- 2.3 ส่งเสริมให้มีหน่วยจัดการวิจัยเชิงพื้นที่ ดำเนินงานวิจัยเชิงพื้นที่อย่างมีประสิทธิภาพ ตอบสนอง ความต้องการของท้องถิ่นอย่างต่อเนื่อง
- 2.4 ส่งเสริมการจัดการระบบข้อมูลสารสนเทศด้านการวิจัยและการพัฒนาท้องถิ่น ให้มีความต่อเนื่อง เป็นระบบ เป็นปัจจุบัน เพื่อบริหารและจัดการงานวิจัยและการพัฒนาท้องถิ่นได้อย่างมี ประสิทธิภาพ
- 2.5 สนับสนุนงานวิจัย นวัตกรรม เพื่อสร้างองค์ความรู้ด้านการวิจัย นวัตกรรม ทรัพย์สินทางปัญญา และขยายผลต่อยอดสู่การใช้ประโยชน์เชิงพาณิชย์ และพัฒนาชุมชนท้องถิ่นเพิ่มขึ้น
- 2.6 สนับสนุนการพัฒนาหน่วยวิจัย เพื่อเป็นศูนย์วิจัยความเป็นเลิศเฉพาะทาง ตามอัตลักษณ์ของ มหาวิทยาลัย

## 3. ด้านการพัฒนาท้องถิ่นและทะนุบำรุงศิลปและวัฒนธรรม

- 3.1 ขับเคลื่อนโครงการมหาวิทยาลัยราชภัฏเพื่อการพัฒนาท้องถิ่นตามพระบรมราโชบายของ พระบาทสมเด็จพระเจ้าอยู่หัว รัชกาลที่ 10 โครงการพระราชดำริเพื่อการพัฒนาท้องถิ่น และ โครงการพระราชดำริของสมเด็จพระเทพรัตนราชสุดาฯ สยามบรมราชกุมารี (อพ.สธ) และ นโยบาย Soft Power ของรัฐบาล กับ ชุมชนพื้นที่บริการให้เกิดการพัฒนาอย่างยั่งยืน
- 3.2 สนับสนุนการจัดตั้งคลินิกวิชาการด้านการทำงานวิชาการรับใช้สังคม เพื่อเพิ่มขีดความสามารถ บุคลากรในการพัฒนาชุมชนท้องถิ่นในพื้นที่บริการสืบไป
- 3.3 สนับสนุนให้มีการจัดการระบบข้อมูลสารสนเทศด้านการพัฒนาท้องถิ่น และด้านทะนุบำรุงศิลปะ และวัฒนธรรม ให้มีความต่อเนื่อง เป็นระบบ เป็นปัจจุบัน เพื่อการบริหารและจัดการในการ พัฒนาท้องถิ่นได้อย่างมีประสิทธิภาพ

- 3.4 พัฒนาระบบ กลไก และการดำเนินงานด้านทะนุบำรุงศิลปะและวัฒนธรรม เพื่อตึงศักยภาพและทุนองค์ความรู้ด้านศิลปะและวัฒนธรรม และภูมิปัญญาท้องถิ่นที่มีมาประยุกต์ พัฒนา ต่อยอด สร้างคุณค่าและมูลค่าให้เข้ากับยุคสมัย
- 3.5 สืบสาน ประยุกต์ พัฒนา ต่อยอด สร้างคุณค่าและมูลค่าทางศิลปะและวัฒนธรรม และภูมิปัญญาท้องถิ่นให้แพร่หลาย และเป็นที่ยอมรับในระดับชาติและนานาชาติ
- 3.6 ส่งเสริม พัฒนา กระบวนการดำเนินการของศูนย์วิจัยเพื่อการพัฒนาท้องถิ่นได้ เพื่อเป็นศูนย์การเรียนรู้ด้านการท่องเที่ยวเชิงวัฒนธรรมท้องถิ่นของภาคใต้

#### 4. ด้านการสร้างเครือข่ายและความร่วมมือกับหน่วยงานภายนอก

- 4.1 สนับสนุนการบูรณาการและจัดทำระบบฐานข้อมูลด้านเครือข่ายความร่วมมือของมหาวิทยาลัยอย่างต่อเนื่อง เป็นปัจจุบัน ทันสมัย รวดเร็ว และมีประสิทธิภาพ
- 4.2 สร้างความร่วมมือกับมหาวิทยาลัยต่างประเทศ เพื่อให้มีการแลกเปลี่ยนองค์ความรู้ ภูมิปัญญา นักศึกษาหรืออาจารย์หรือนักวิจัย และจัดทำหลักสูตรร่วมกัน เพื่อเพิ่มศักยภาพการเรียนการสอน การวิจัย การพัฒนาท้องถิ่นสู่สากล
- 4.3 ส่งเสริมการสร้างเครือข่ายงานวิชาการ งานวิจัยระดับภูมิภาค ระดับชาติ และนานาชาติ เพื่อยกระดับงานวิชาการ งานวิจัยท้องถิ่นสู่สากล
- 4.4 ส่งเสริม สนับสนุน การสร้างความร่วมมือเพื่อการพัฒนาท้องถิ่น ระหว่างบุคลากร เครือข่ายศิษย์เก่า ชุมชนท้องถิ่น และเครือข่ายภาครัฐและภาคเอกชน ให้เกิดการทำงานเป็นทีม และมีจิตสาธารณะ

#### 5. ด้านการบริหารจัดการ

- 5.1 ผลักดันให้มีแผนพัฒนาองค์กรและบุคลากรทุกประเภทอย่างชัดเจน เพื่อความก้าวหน้าในสายอาชีพ และสอดคล้องกับบริบทในศตวรรษที่ 21 มีความรัก ความสามัคคี มีบริการที่มีประสิทธิภาพ (Service Mind) ตลอดจนมีระบบบริหารงานบุคคลที่มีความเป็นธรรม โปร่งใส และมีธรรมาภิบาล
- 5.2 เร่งต่อยอดพัฒนาโครงสร้างองค์กรและโครงสร้างพื้นฐานด้านเทคโนโลยีสารสนเทศที่มีความมั่นคงปลอดภัย เพื่อให้มีความพร้อมต่อการพัฒนาระบบข้อมูล ระบบบริหารจัดการ และระบบสารสนเทศที่เชื่อมโยง สนับสนุนการบริหารจัดการตามพันธกิจของมหาวิทยาลัย
- 5.3 พัฒนาระบบสารสนเทศเพื่อการบริหารและจัดการ และการดำเนินงานตามพันธกิจของมหาวิทยาลัยให้สามารถเชื่อมโยงกันในทุกมิติ และพัฒนาระบบข้อมูลขนาดใหญ่ (Big data) เพื่อใช้ในการวิเคราะห์ สังเคราะห์ และสนับสนุนการตัดสินใจของหน่วยงานในทุกระดับ รวมถึงสามารถให้บริการข้อมูลแก่หน่วยงานภาครัฐได้อย่างมีประสิทธิภาพ
- 5.4 ปรับปรุงโครงสร้างพื้นฐาน อาคาร สถานที่ โสตทัศนูปกรณ์ ให้มีความพร้อมในการทำงานของบุคลากร และการจัดการเรียนการสอนอย่างมีประสิทธิภาพ สู่การเป็น Smart University และมหาวิทยาลัยสีเขียวเพื่อความยั่งยืนสืบไป

- 5.5 ส่งเสริมให้ลดการใช้พลังงานไฟฟ้าภายในมหาวิทยาลัย และสนับสนุนให้เกิดการใช้พลังงานสะอาดทดแทน
- 5.6 กำกับ ติดตาม การพัฒนาคุณภาพการบริหารจัดการมหาวิทยาลัยเพื่อการดำเนินการที่เป็นเลิศ (Education Criteria for Performance Excellence: EdPEX) เป็นองค์กรเปี่ยมสุข และมีธรรมาภิบาล
- 5.7 ทบทวนและปรับปรุง วิสัยทัศน์ พันธกิจ นโยบาย แผนยุทธศาสตร์ แผนกลยุทธ์ทั้งระยะสั้นและระยะยาว และระบบการติดตามและการประเมินผลการปฏิบัติงานอย่างต่อเนื่อง เพื่อให้สอดคล้องกับบริบทที่เปลี่ยนแปลงไปในปัจจุบันและอนาคต

จึงประกาศมาเพื่อทราบและถือปฏิบัติโดยทั่วกัน

ประกาศ ณ วันที่ 10 เมษายน พ.ศ. 2567



(รองศาสตราจารย์ ดร.วิชัย หวานเพชร)

นายกสภามหาวิทยาลัยราชภัฏนครศรีธรรมราช



เป้าประสงค์	ผลสัมฤทธิ์	เป้าหมาย ปี 2568	แนวทางการดำเนินการ/พัฒนา	โครงการ/กิจกรรม	งบประมาณรายจ่าย (บาท)				เจ้าภาพ/ผู้รับผิดชอบ	
					เงินแผ่นดิน	เงินรายได้	เงินอื่นๆ	รวมทั้งสิ้น		
O1.2 ส่งเสริมการเรียนรู้ตลอดชีวิต (Lifelong Learning) ของประชากรในพื้นที่ที่เกี่ยวข้องกับคณะและสาขาวิชาต่าง ๆ ของมหาวิทยาลัยราชภัฏ นครศรีธรรมราช (O3.2)	KR 1.2.1 รายวิชาที่ได้รับการยกระดับการจัดการเรียนการสอน และการจัดการศึกษาที่สอดคล้องกับ ยุคดิจิทัล (สะสม) (Basic KR) (KR 3.1.2) *	30 รายวิชา กำกับติดตาม*	2. เร่งรัด สนับสนุน และส่งเสริม ให้แต่ละหลักสูตรได้จัดหลักสูตรระยะสั้น (Reskill/Upskill/Newskill) เชื่อมโยงกับ กรอบคุณวุฒิแห่งชาติ กรอบคุณวุฒิวิชาชีพ และสมาคมอุตสาหกรรมที่เกี่ยวข้องทั้งที่เป็น Non Degree หลักสูตรปกติ (Degree Program) สำหรับการบริการวิชาการเพื่อรองรับระบบธนาคารหน่วยกิต (Credit bank) โดยอาจจะเป็นหลักสูตร Onsite หรือ Online และแพลตฟอร์มการเรียนรู้ตลอดชีวิตที่เชื่อมโยงกับระบบเทียบโอน หน่วยกิต (Credit Bank) ของมหาวิทยาลัย ราชภัฏกลุ่มภาคใต้ที่สามารถเชื่อมโยงข้าม มหาวิทยาลัยและข้ามสาขาวิชา	<b>2. โครงการพัฒนาหลักสูตรระยะสั้น และธนาคารหน่วยกิต (โครงการที่ 18)</b>						
	KR 1.2.2 หลักสูตรระยะสั้น (Non Degree/Credit bank) ทั้งในรูปแบบออฟไลน์ ออนไลน์ หรือทางไกล ตามความต้องการของท้องถิ่น (สะสม) (Basic KR) (KR 3.2.1) *	16 หลักสูตร กำกับติดตาม*		2.1 กิจกรรม พัฒนารายวิชาหมวดศึกษาทั่วไป เข้าสู่ระบบคลังหน่วยกิต และพัฒนาบทเรียนออนไลน์ สำหรับอาจารย์หมวดวิชาศึกษาทั่วไป		30,000		30,000	ศึกษาทั่วไป	
	KR 1.2.3 จำนวนผู้เรียนที่ได้รับการ Re skills/Up skills/New skills จากหลักสูตรระยะสั้นของมหาวิทยาลัย ผ่านแพลตฟอร์ม (online/onsite/ hybrid) (3K, 3M, Basic KR) (KR 3.2.2) *	150 คน กำกับติดตาม*		2.2 กิจกรรม อบรมการทำบทเรียนออนไลน์ สำหรับอาจารย์หมวดวิชาศึกษาทั่วไป			33,000		33,000	ศึกษาทั่วไป
	KR 1.2.4 รายวิชาหมวดศึกษาทั่วไปที่เปิดสอนในระบบคลังหน่วยกิต (สนส.)(Super KPI 17.1.2) (KR 3.2.1)	3 รายวิชา		2.3 กิจกรรม ประชุมอาจารย์ในระบบคลังหน่วยกิต		4,800		4,800	ฝ่ายอำนวยการ	
O1.3 บัณฑิตมีสมรรถนะและทักษะที่สอดคล้องกับความต้องการของท้องถิ่น และการพัฒนาประเทศ(O3.3)	KR 1.3.1 จำนวนนักศึกษาเข้าใหม่ ประจำปีการศึกษา 2568 ร้อยละ 80ของแผนรับ (สนส.) (Super KPI 1.2.1,17.2.1) (KR 5.1.1)	ร้อยละ 80	3. พัฒนาระบบกระบวนการเพื่อเพิ่มจำนวนผู้เข้าศึกษาต่อใหม่มหาวิทยาลัยราชภัฏ นครศรีธรรมราช โดยการปรับปรุงระบบกลไกการรับสมัคร 2 ระบบกลไกคือ การรับนักศึกษาเชิงรุก และการรับนักศึกษารอบทั่วไปตามสถานการณ์ของปีการศึกษา	<b>3. โครงการ พัฒนาศักยภาพให้มีอัตลักษณ์ และคุณลักษณะ 4 ประการ ตามพระบรมราโชบายด้านการศึกษา (โครงการที่ 19)</b>						
				3.1 กิจกรรม รับสมัครนักศึกษา ปีการศึกษา 68-69		1,421,840		1,421,840	ฝ่ายอำนวยการ	
				3.2 กิจกรรม ประชาสัมพันธ์และรับสมัครนักศึกษาเชิงรุก ปีการศึกษา 68-69		140,000		140,000	ฝ่ายอำนวยการ	
				3.3 กิจกรรม ปฐมนิเทศนักศึกษา กศ.บป.		10,000		10,000	ฝ่ายอำนวยการ	
				3.4 กิจกรรม พัฒนาสิ่งสนับสนุนการเรียนรู้ (ศทป.)		3,830,000		3,830,000	ศึกษาทั่วไป	
				3.5 กิจกรรมดำเนินการสอบมาตรฐานด้านภาษาไทยและภาษาอังกฤษ (ศทป.)		150,000		150,000	ศึกษาทั่วไป	
				3.6 กิจกรรม สนส. พบประชาคม		20,000		20,000	ฝ่ายทะเบียนและประมวลผล	

เป้าประสงค์	ผลสัมฤทธิ์	เป้าหมายปี 2568	แนวทางการดำเนินการ/พัฒนา	โครงการ/กิจกรรม	งบประมาณรายจ่าย (บาท)				เจ้าภาพ/ผู้รับผิดชอบ
					เงินแผ่นดิน	เงินรายได้	เงินอื่นๆ	รวมทั้งสิ้น	
<b>2. ยุทธศาสตร์ที่ 2. การพัฒนาระบบบริหารจัดการ</b>									
O2.1 บุคลากรสำนักส่งเสริมวิชาการและงานทะเบียน มหาวิทยาลัยราชภัฏนครศรีธรรมราชมีสมรรถนะสูง สอดคล้องตามสาขา งานและมีทักษะรองรับการเปลี่ยนแปลง (O4.1)	KR 2.1.1 บุคลากรมหาวิทยาลัยราชภัฏนครศรีธรรมราช ได้รับการ Re skills/Up skills/New skills ไม่น้อยกว่า 12 ชั่วโมง ต่อปี (4H, Basic KR) (KR 4.1.1)	ร้อยละ 100	4. พัฒนาศักยภาพบุคลากรสายสนับสนุน วิชาการโดยจัดทำระบบกลไกและ ดำเนินการพัฒนาสมรรถนะบุคลากรสายสนับสนุนวิชาการให้มีความชำนาญในงานที่ปฏิบัติและมีความก้าวหน้าในอาชีพที่ชัดเจน	<b>4. โครงการส่งเสริม สนับสนุนบุคลากรสู่ความเป็นเลิศ (โครงการที่ 24)</b>					
				4.1 กิจกรรม อบรมให้ความรู้และศึกษาดูงานเพื่อพัฒนางานการเงินการบริการนักศึกษา การพัฒนาและบริหารหลักสูตรฐานสมรรถนะ		256,100		256,100	ฝ่ายอำนวยการ
				4.2 กิจกรรม ค่าใช้จ่ายพัฒนาบุคลากร		45,300		45,300	ศึกษาทั่วไป
						92,000		92,000	ฝ่ายอำนวยการ
						65,000		65,000	ศึกษาทั่วไป
	KR 2.1.2 บุคลากรสายสนับสนุน วิชาการได้รับแต่งตั้งให้ดำรงตำแหน่ง ในสายงานที่สูงขึ้น (4I, Super KR) (KR 4.1.5)	ร้อยละ 30		4.3 กิจกรรม คนสำราญงานสำเร็จ และเชิดชูเกียรติบุคลากร		7,000	7,000	ฝ่ายอำนวยการ	
	KR 2.1.3 บุคลากรสายสนับสนุน วิชาการมีคู่มือการปฏิบัติงาน (Super KR) (KR 4.1.6)	ร้อยละ 100				7,000	7,000	ศึกษาทั่วไป	
	KR 2.1.4 ดัชนีความผูกพันของบุคลากร ในมหาวิทยาลัย (Basic KR) (KR 4.1.7)	ร้อยละ 90							
O2.2 มหาวิทยาลัยมีการบริหารจัดการที่มีประสิทธิภาพและต้องตัว มุ่งเน้นการสร้างธรรมาภิบาล ความพร้อมและสามารถปรับตัวเพื่อรองรับบริบทที่เปลี่ยนแปลงได้อย่างมีประสิทธิภาพและประสิทธิผล (O4.3)	KR 2.2.1 ระบบบริการนักศึกษาออนไลน์ เพื่อรองรับการเป็น SMART University (KR 4.2.1)	1 ระบบ	5. พัฒนาระบบบริหารจัดการ ให้มีประสิทธิภาพโดยการนำระบบเทคโนโลยีสารสนเทศมาใช้ในการบริหารจัดการ ภายในหน่วยงาน (Smart Office)	<b>5. โครงการพัฒนาระบบบริหารจัดการมหาวิทยาลัยสู่ความเป็นเลิศ (โครงการที่ 25)</b>					
	KR 2.2.2 ความพึงพอใจด้าน โครงสร้างพื้นฐาน สภาพแวดล้อม และสิ่งอำนวยความสะดวกภายใน สำนัก ฯ (KR 4.2.2)	ร้อยละ 90		5.1 กิจกรรม จัดจ้างบุคลากร		782,210		782,210	ฝ่ายอำนวยการ
						3,589,440		3,589,440	ศึกษาทั่วไป
				5.2 กิจกรรม บริหารทั่วไป		1,063,030		1,063,030	ฝ่ายอำนวยการ
						1,199,710		1,199,710	ศึกษาทั่วไป
				5.3 กิจกรรม ประชุมกรรมการตามพันธกิจ		100,000		100,000	ฝ่ายอำนวยการ
						30,000		30,000	ศึกษาทั่วไป
				5.4 กิจกรรม จัดทำแผนปฏิบัติการรายปี แผนบริหารความเสี่ยง และการจัดการความรู้ระบบงานในสำนักงาน		91,700		91,700	ฝ่ายอำนวยการ
						55,550		55,550	ศึกษาทั่วไป
				5.5 กิจกรรม จัดทำเอกสารการสำเร็จการศึกษา		100,000		100,000	ฝ่ายทะเบียน
		5.6 กิจกรรม จัดทำครุภัณฑ์และพัฒนาระบบ 1.พัฒนาระบบบริการ นักศึกษาแบบออนไลน์ = 30,000 2.ระบบประชาสัมพันธ์หลักสูตร = 50,000 3.อาร์ตดิส 10,290 x 4 ตัว = 41,160 5.โต๊ะประชุมกันไม้ 9,950 x 6 ตัว = 59,700 6.เก้าอี้ 1,480 x 27 ตัว = 39,960 7.พัฒนาระบบเทียบ โอนผลการเรียนแบบออนไลน์ = 20,000 8. เครื่องคอมพิวเตอร์สำหรับงาน ประมวลผล = 64,000 (งปม.)	64,000	240,820		304,820	ฝ่ายอำนวยการ		
				20,000		20,000	ศึกษาทั่วไป		

เป้าประสงค์	ผลสัมฤทธิ์	เป้าหมายปี 2568	แนวทางการดำเนินการ/พัฒนา	โครงการ/กิจกรรม	งบประมาณรายจ่าย (บาท)				เจ้าภาพ/ ผู้รับผิดชอบ
					เงินแผ่นดิน	เงินรายได้	เงินอื่นๆ	รวมทั้งสิ้น	
O2.3 ผลสัมฤทธิ์ของการดำเนินงานที่มีประสิทธิภาพและเกิดประโยชน์สูงสุดต่อองค์กร (O4.4)	KR 2.3.1 ป้ายประชาสัมพันธ์เพื่อส่งเสริมคุณธรรมและความโปร่งใส และป้องกันการทุจริต (KR 4.3.1)	1 กิจกรรม	6. ยกระดับคุณภาพสำนักฯ ให้ได้มาตรฐาน โดยการพัฒนาระบบกลไกการประกันคุณภาพการศึกษาเพื่อยกระดับคุณภาพสำนักฯ ให้ได้มาตรฐานตามเกณฑ์คุณภาพการศึกษาเพื่อการดำเนินการที่เป็นเลิศ (EdPEX) และการประกันคุณภาพมหาวิทยาลัยสุโขทัย (ASEAN University Network Quality Assurance : AUN-QA) เพื่อยกระดับพัฒนา มหาวิทยาลัยสู่ความเป็นเลิศ ตลอดจนสนับสนุนการดำเนินงานของสำนักฯ ให้เกิดคุณธรรมและความโปร่งใส มีประสิทธิภาพตามหลักธรรมาภิบาลและเป็นองค์กรเปี่ยมสุข	6. โครงการสนับสนุนการดำเนินงานของหน่วยงานให้เกิดคุณธรรมและความโปร่งใส มีประสิทธิภาพตามหลักธรรมาภิบาล (โครงการที่ 29)					
	KR 2.3.2 ผลการประเมินคุณภาพการศึกษาภายในตามเกณฑ์ EdPEX (Basic KR) (KR 4.3.2)	180 คะแนน		6.1 กิจกรรม เตรียมความพร้อมประกันคุณภาพและ OFI		10,000		10,000	ฝ่ายอำนวยการ
	KR 2.3.3 ผลการติดตาม ตรวจสอบ และประเมินผลงานของมหาวิทยาลัย (Basic KR) (KR 4.3.4)	4.00 คะแนน		6.2 กิจกรรม พัฒนาและประเมินระบบบริหารจัดการสู่ความเป็นเลิศ		12,000		12,000	ฝ่ายอำนวยการ
	KR 2.3.4 ความพึงพอใจของผู้รับบริการในการให้บริการ (C, Basic KR) (KR 4.3.5)	ร้อยละ 95							
6 เป้าประสงค์	19 ตัวชี้วัด		6 กลยุทธ์	6 โครงการ	64,000	13,631,500	-	13,695,500	

หมายเหตุ \* หมายความว่า สำนักฯ ทำหน้าที่กำกับติดตามภาพรวมของมหาวิทยาลัยทั้งในส่วนของ Super KR , Basic KR และแผนปฏิบัติการรายด้าน