



แผนปฏิบัติการรายปี (พ.ศ.2569)
สำนักส่งเสริมวิชาการและงานทะเบียน

สำนักส่งเสริมวิชาการและงานทะเบียน
มหาวิทยาลัยราชภัฏนครศรีธรรมราช
ได้รับความเห็นชอบจากที่ประชุมคณะกรรมการของ
สำนักส่งเสริมวิชาการและงานทะเบียน

16 กรกฎาคม 2568

บทสรุปผู้บริหาร

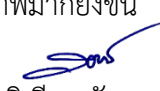
แผนปฏิบัติราชการรายปี (พ.ศ. 2569) สำนักส่งเสริมวิชาการและงานทะเบียนฉบับนี้จัดทำขึ้นตามนโยบายของมหาวิทยาลัย โดยมีวัตถุประสงค์เพื่อให้การปฏิบัติราชการประจำปี พ.ศ. 2569 ของสำนักส่งเสริมวิชาการและงานทะเบียน เป็นไปอย่างถูกต้องครบตามกระบวนการ สามารถส่งผลถึงเป้าหมายและผลผลิตที่หน่วยงานจะต้องดำเนินการตามพันธกิจอย่างมีประสิทธิภาพและประสิทธิผล สอดคล้องกับนโยบายสภามหาวิทยาลัยราชภัฏนครศรีธรรมราช พ.ศ. 2568 - 2571 แผนปฏิบัติราชการ ระยะ 5 ปี (พ.ศ. 2566 - 2570) และแผนปฏิบัติราชการรายปี (พ.ศ. 2569) มหาวิทยาลัยราชภัฏนครศรีธรรมราช ทั้งนี้ได้ผ่านความเห็นชอบจากที่ประชุมคณะกรรมการประจำสำนักส่งเสริมวิชาการและงานทะเบียน วันที่ 16 กรกฎาคม 2568

สำนักส่งเสริมวิชาการและงานทะเบียนได้วางกรอบการกำหนดยุทธศาสตร์บนหลักการที่จะพัฒนาสำนักส่งเสริมวิชาการและงานทะเบียน ภายใต้วิสัยทัศน์ “สำนักส่งเสริมวิชาการและงานทะเบียนเป็นหน่วยงานที่ส่งเสริม สนับสนุนทางวิชาการ เพื่อให้การจัดการศึกษาของมหาวิทยาลัยเป็นไปตามเกณฑ์มาตรฐาน โดยใช้เทคโนโลยีสารสนเทศพัฒนางานบริการที่เป็นเลิศ ถูกต้องรวดเร็ว ยึดหลักธรรมาภิบาล และความพึงพอใจของผู้รับบริการ” โดยกำหนดไว้ 2 ประเด็นยุทธศาสตร์ 6 เป้าประสงค์ 14 ผลสัมฤทธิ์ 9 กลยุทธ์ 6 โครงการ มีกรอบงบประมาณรายจ่ายโดยประมาณการในทุกประเด็นยุทธศาสตร์ แบ่งเป็นงบประมาณรายจ่ายงบประมาณแผ่นดิน 1,405,800 บาท งบประมาณเงินรายได้ 13,926,000 บาท รวมทั้งสิ้น 15,321,800 บาท จำแนกรายประเด็นยุทธศาสตร์ ดังนี้

1. ยุทธศาสตร์ที่ 1 ยกระดับคุณภาพการศึกษา ประกอบด้วย 2 เป้าประสงค์ 3 ผลสัมฤทธิ์ 3 กลยุทธ์ 3 โครงการ โดยเป็นงบประมาณเงินรายได้ทั้งหมด 6,516,650 บาท
2. ยุทธศาสตร์ที่ 2 การพัฒนาระบบบริหารจัดการ ประกอบด้วย 4 เป้าประสงค์ 11 ผลสัมฤทธิ์ 6 กลยุทธ์ 3 โครงการ แบ่งเป็นงบประมาณแผ่นดิน 1,405,800 บาท งบประมาณเงินรายได้ 7,409,350 บาท รวมทั้งสิ้น 8,815,150 บาท

ในส่วนของการแปลงแผนปฏิบัติราชการรายปี (พ.ศ. 2569) สู่การปฏิบัติของสำนักส่งเสริมวิชาการและงานทะเบียน เป็นการนำยุทธศาสตร์ไปสู่การปฏิบัติ ซึ่งเป็นกระบวนการหนึ่งในการบริหารเชิงกลยุทธ์ จะต้องกำหนดแผนงาน โครงการ กิจกรรม ผลผลิต ผลลัพธ์ ผลกระทบ ระยะเวลา งบประมาณ และผู้รับผิดชอบ ในภารกิจหลัก คือ การบริหารจัดการตามภารกิจของสำนักส่งเสริมวิชาการและงานทะเบียน รวมถึงความต้องการทรัพยากรด้านบุคลากร และด้านครุภัณฑ์ ซึ่งทั้งหมดนี้จะต้องสอดคล้องกับประเด็นยุทธศาสตร์ และเป้าประสงค์ทั้ง 2 ประเด็นยุทธศาสตร์ของสำนักส่งเสริมวิชาการและงานทะเบียน

สำหรับการกำกับ ติดตาม และประเมินผลการปฏิบัติงานของโครงการ/กิจกรรม และความสำเร็จขององค์กรนั้น สำนักส่งเสริมวิชาการและงานทะเบียนจัดให้มีกลไกเพื่อควบคุมการติดตามผลการปฏิบัติงานตามแผนปฏิบัติราชการ และก่อให้เกิดการปรับปรุงอย่างต่อเนื่อง ได้แก่ การติดตาม ตรวจสอบ และประเมินผลการดำเนินงานของมหาวิทยาลัย โดยคณะกรรมการที่แต่งตั้งตาม พ.ร.บ. มหาวิทยาลัยราชภัฏ พ.ศ. 2547 และการประเมินคุณภาพภายในประจำปีของมหาวิทยาลัย และภายนอกมหาวิทยาลัย และนำผลการประเมินไปทบทวนเพื่อปรับแผนและปรับปรุงการดำเนินงานให้มีประสิทธิภาพมากยิ่งขึ้น


นายวิเชียร มั่นแท้

ผู้อำนวยการสำนักส่งเสริมวิชาการและงานทะเบียน

สารบัญ

	หน้า
บทสรุปผู้บริหาร	ก
สารบัญ	ข
ส่วนที่ 1 บทนำ	1
1. ที่มาและความสำคัญ	1
2. วัตถุประสงค์ของการจัดทำแผนปฏิบัติการราชการรายปี (พ.ศ. 2569) สำนักส่งเสริมวิชาการและงานทะเบียน	1
3. กรอบแนวคิดการจัดทำแผนปฏิบัติการราชการรายปี (พ.ศ. 2569) สำนักส่งเสริมวิชาการและงานทะเบียน	1
4. กระบวนการจัดทำแผนปฏิบัติการราชการรายปี (พ.ศ.2569) สำนักส่งเสริมวิชาการและงานทะเบียน	5
ส่วนที่ 2 การวิเคราะห์องค์กรและสภาพแวดล้อม	6
1. ข้อมูลพื้นฐานของสำนักส่งเสริมวิชาการและงานทะเบียน	6
1.1 ประวัติความเป็นมา	6
1.2 โครงสร้างองค์กร	7
1.3 ข้อมูลบุคลากร	7
1.4 ข้อมูลการเงินและงบประมาณ	8
1.5 ระบบเทคโนโลยีต่าง ๆ ที่ใช้ในการบริหารจัดการ	8
2. ผลการดำเนินงานของสำนักส่งเสริมวิชาการและงานทะเบียน ในปีงบประมาณ พ.ศ.2568	9
2.1 ผลการดำเนินงานตามแผนปฏิบัติการราชการรายปี (พ.ศ.2568) สำนักส่งเสริมวิชาการและงานทะเบียน	9
2.2 ผลการประเมินจากผู้มีส่วนได้ส่วนเสียของสำนักส่งเสริมวิชาการและงานทะเบียน	10
2.3 ข้อเสนอแนะจากคณะกรรมการประเมินคุณภาพการศึกษาภายใน และคณะกรรมการติดตาม ตรวจสอบ และประเมินผลการดำเนินงานมหาวิทยาลัย	10
ส่วนที่ 3 สารสำคัญของแผนปฏิบัติการราชการรายปี (พ.ศ. 2569) สำนักส่งเสริมวิชาการและงานทะเบียน	21
1. ปรัชญา	21
2. วิสัยทัศน์	21
3. พันธกิจ	21
4. สมรรถนะหลัก	21
5. ค่านิยมร่วม	21
6. วัฒนธรรมองค์กร	21

สารบัญ

	หน้า
7. เอกลักษณ์	22
8. อัตลักษณ์	22
9. ตารางแสดงความเชื่อมโยง/สอดคล้องของประเด็นยุทธศาสตร์ เป้าประสงค์ และผลสัมฤทธิ์ ระดับมหาวิทยาลัย กับ สำนักส่งเสริมวิชาการและงาน ทะเบียน	23
10. รายละเอียดของแผนปฏิบัติราชการรายปี (พ.ศ.2569) สำนักส่งเสริมวิชาการ และงานทะเบียน	29
ส่วนที่ 4 การนำแผนไปสู่การปฏิบัติ	32
1. แนวทางการนำแผนปฏิบัติราชการรายปี (พ.ศ.2569) สำนักส่งเสริมวิชาการ และงานทะเบียน ไปสู่การปฏิบัติ	32
2. ระบบ และกลไกการนำแผนปฏิบัติราชการรายปี (พ.ศ.2569) สู่การปฏิบัติ	32
ส่วนที่ 5 การกำกับ ติดตาม และประเมินผล	34
1. หลักการและที่มา	34
2. วัตถุประสงค์ของการติดตาม และประเมินผล	37
3. แนวทางการกำกับ ติดตาม และประเมิน	37
4. การควบคุมคุณภาพ	37
ส่วนที่ 6 การทบทวน ปรับแผน	38
ภาคผนวก	39
ภาคผนวก 1 คำสั่งแต่งตั้งคณะกรรมการจัดทำแผนปฏิบัติราชการรายปี พ.ศ. 2569 สำนักส่งเสริมวิชาการและงานทะเบียน	40
ภาคผนวก 2 คำสั่งแต่งตั้งคณะกรรมการประจำสำนัก	42
ภาคผนวก 3 นโยบายสภามหาวิทยาลัยราชภัฏนครศรีธรรมราช พ.ศ. 2568-2571	44
ภาคผนวก 4 รายละเอียดของแผนปฏิบัติราชการรายปี (พ.ศ.2569) สำนักส่งเสริม วิชาการและงานทะเบียนต้องขับเคลื่อนและกำกับติดตาม	49

ส่วนที่ 1 บทนำ

1. ที่มาและความสำคัญ

สำนักส่งเสริมวิชาการและงานทะเบียน จัดทำแผนปฏิบัติราชการรายปี (พ.ศ. 2568) ขึ้นตามนโยบายของมหาวิทยาลัย โดยมีวัตถุประสงค์เพื่อปรับทิศทางการพัฒนาสำนัก ฯ ให้สามารถรองรับกับความต้องการของผู้รับบริการและผู้มีส่วนได้ส่วนเสียทั้งปัจจุบันและอนาคต และความท้าทายต่างๆ ของการเปลี่ยนแปลงของสังคมไทย และเพื่อให้สามารถดำเนินงานตามพันธกิจหลักของสำนักส่งเสริมวิชาการและงานทะเบียนได้อย่างมีประสิทธิภาพและประสิทธิผล สอดคล้องกับนโยบายสภามหาวิทยาลัยราชภัฏนครศรีธรรมราช พ.ศ. 2568 - 2571 แผนยุทธศาสตร์ มหาวิทยาลัยราชภัฏเพื่อการพัฒนาท้องถิ่น ระยะ 20 ปี (พ.ศ. 2560 - 2579) แผนพลิกโฉม มหาวิทยาลัยราชภัฏนครศรีธรรมราช ระยะ 5 ปี (พ.ศ. 2566 - 2570) แผนปฏิบัติราชการ ระยะ 5 ปี (พ.ศ. 2566 - 2570) มหาวิทยาลัยราชภัฏนครศรีธรรมราช แผนปฏิบัติราชการรายด้าน ระยะ 5 ปี (พ.ศ. 2566 - 2570) มหาวิทยาลัยราชภัฏนครศรีธรรมราช และแผนปฏิบัติราชการ ระยะ 5 ปี (พ.ศ. 2566 - 2570) และแผนปฏิบัติราชการรายปี (พ.ศ. 2568) มหาวิทยาลัยราชภัฏนครศรีธรรมราช

2. วัตถุประสงค์ของการจัดทำแผนปฏิบัติราชการรายปี (พ.ศ. 2569) สำนักส่งเสริมวิชาการและงานทะเบียน

2.1 เพื่อปรับทิศทางการพัฒนาสำนักส่งเสริมวิชาการและงานทะเบียน และแผนปฏิบัติราชการรายปี (พ.ศ. 2567) ให้สามารถรองรับกับความต้องการความคาดหวังของผู้รับบริการและผู้มีส่วนได้ส่วนเสียทั้งปัจจุบันและอนาคต และความท้าทายต่าง ๆ ของการเปลี่ยนแปลงของสังคมไทย และความท้าทายของโลก

2.2 เพื่อให้สามารถสื่อสารและถ่ายทอดทิศทางการพัฒนาของสำนักส่งเสริมวิชาการและงานทะเบียน ไปสู่บุคลากรและผู้มีส่วนได้ส่วนเสียของสำนักส่งเสริมวิชาการและงานทะเบียน ไปสู่การปฏิบัติได้อย่างถูกต้องและชัดเจน และเป็นไปในทิศทางเดียวกันทั่วทั้งองค์กร อันจะส่งผลให้สำนักส่งเสริมวิชาการและงานทะเบียนสามารถบรรลุผลตามเป้าประสงค์ที่ตั้งไว้ได้

2.3 เพื่อให้สามารถดำเนินงานตามพันธกิจหลักของสำนักส่งเสริมวิชาการและงานทะเบียนได้อย่างมีประสิทธิภาพและประสิทธิผล

3. กรอบแนวคิดการจัดทำแผนปฏิบัติราชการรายปี (พ.ศ. 2569) สำนักส่งเสริมวิชาการและงานทะเบียน

สำนักส่งเสริมวิชาการและงานทะเบียน ได้จัดทำแผนปฏิบัติราชการรายปี (พ.ศ. 2568) ตามกรอบแนวทางที่มหาวิทยาลัยกำหนด ภายใต้ความสอดคล้องกับแผนยุทธศาสตร์ แผนพลิกโฉม แผนปฏิบัติราชการ ระยะ 5 ปี (พ.ศ. 2566 - 2570) แผนปฏิบัติราชการรายด้าน ระยะ 5 ปี แผนปฏิบัติราชการรายปี (พ.ศ. 2568) และอื่น ๆ ที่ส่งผลกระทบต่อการบริหารราชการและการดำเนินงานตามพันธกิจของสำนัก ดังนี้

3.1 แผนยุทธศาสตร์ มหาวิทยาลัยราชภัฏเพื่อการพัฒนาท้องถิ่น ระยะ 20 ปี (พ.ศ. 2560 - 2579)

3.1.1 ยุทธศาสตร์ที่ 1 การพัฒนาท้องถิ่น

เป้าหมาย : ชุมชนท้องถิ่นได้รับการพัฒนาด้านเศรษฐกิจ ด้านสังคม ด้านสิ่งแวดล้อม ด้านการศึกษา

3.1.2 ยุทธศาสตร์ที่ 3 การยกระดับคุณภาพการศึกษา

เป้าหมาย :

- 1) มหาวิทยาลัยราชภัฏ ความเป็นเลิศ ในการสร้างความมั่นคงให้กับประเทศ ด้วยการบูรณาการองค์ความรู้สู่นวัตกรรม เพื่อการพัฒนาเชิงพื้นที่
- 2) ยกระดับคุณภาพบัณฑิตให้เป็นที่ต้องการของผู้ใช้บัณฑิต ด้วยอัตลักษณ์ ด้านสมรรถนะ และคุณลักษณะ 4 ประการ พร้อมรองรับบริบทที่เปลี่ยนแปลง
- 3) อาจารย์และบุคลากรทางการศึกษาทุกสาขาวิชาเป็นมืออาชีพ มีสมรรถนะเป็นที่ยอมรับในระดับชาติและนานาชาติ

3.1.3 ยุทธศาสตร์ที่ 4 การพัฒนาระบบบริหารจัดการ

เป้าหมาย :

- 1) มหาวิทยาลัยราชภัฏ ได้รับการยอมรับระดับชาติ และนานาชาติด้านการเป็นสถาบันการศึกษาเพื่อท้องถิ่นที่สร้างความมั่นคงให้กับประเทศ
- 2) มหาวิทยาลัยราชภัฏ มีระบบบริหารที่มีประสิทธิภาพ และคล่องตัว มุ่งเน้นธรรมาภิบาล มีความพร้อมและสามารถปรับตัวได้อย่างมีประสิทธิภาพและประสิทธิผลกับสถานะมหาวิทยาลัยในกำกับของรัฐ

3.2 แผนพลิกโฉม มหาวิทยาลัยราชภัฏนครศรีธรรมราช ระยะ 5 ปี (พ.ศ. 2566 - 2570)

3.2.1 การปฏิรูประบบบริหารภายในมหาวิทยาลัยราชภัฏนครศรีธรรมราช

เป้าหมาย : ระบบการบริหารภายในมหาวิทยาลัย มีความพร้อมในสนับสนุนการดำเนินงานตามแผนพัฒนาความเป็นเลิศด้านการพัฒนาชุมชนท้องถิ่น

1) ด้านการบริหารบุคลากร

เป้าหมายการปฏิรูป :

- (1) บุคลากรมีสมรรถนะที่เหมาะสมกับการทำงาน และมีสมรรถนะใหม่ ๆ สามารถรองรับการเปลี่ยนแปลงของบริบทการพัฒนา มีจิตบริการ ทำงานเชิงรุก สามารถบูรณาการการทำงานร่วมกับภาคส่วนอื่นได้อย่างเป็นรูปธรรม เรียนรู้และพัฒนาตนเองอย่างต่อเนื่อง
- (2) มหาวิทยาลัยมีระบบการบริหารจัดการทรัพยากรบุคคลที่มีประสิทธิภาพ

2) ด้านแผน ระบบการเงินและงบประมาณ

เป้าหมายการปฏิรูป : มหาวิทยาลัยมีระบบการเงินและงบประมาณที่มีความคล่องตัว โปร่งใส และสามารถตรวจสอบได้ และมีการดำเนินงานที่บรรลุผลสัมฤทธิ์ตามเป้าหมายที่วางไว้มีประสิทธิภาพ

3) ด้านกฎ ระเบียบ ข้อบังคับ หลักเกณฑ์

เป้าหมายการปฏิรูป : มหาวิทยาลัยมีกฎหมายที่สอดคล้องเหมาะสมกับบริบทและมีเท่าที่จำเป็น เพื่อความคล่องตัวในการบริหารจัดการ มีประสิทธิภาพ โปร่งใส และตรวจสอบได้

4) ด้านระบบข้อมูล เทคโนโลยีสารสนเทศ

เป้าหมายการปฏิรูป : มหาวิทยาลัยมีระบบข้อมูล เทคโนโลยีสารสนเทศที่มีประสิทธิภาพ เพื่อประโยชน์ในการบริหารการตัดสินใจและการบริการที่เป็นเลิศ มีความโปร่งใสและสามารถตรวจสอบได้ และพัฒนาไปสู่การเป็น “SMART University”

5) ด้านระบบธรรมาภิบาล

เป้าหมายการปฏิรูป : ผู้บริหารมหาวิทยาลัย คณะ สำนัก สถาบัน ส่วนงานภายใน และบุคลากรทุกคน มีความรับผิดชอบต่อหน้าที่ ภารกิจ มีความโปร่งใส ในทุกระดับ

3.2.2 แผนพัฒนาความเป็นเลิศ มหาวิทยาลัยราชภัฏนครศรีธรรมราช

1) แผนพัฒนาด้านที่ 1 การพัฒนาคุณภาพการเรียนการสอน

เป้าหมาย

- (1) มหาวิทยาลัยมีหลักสูตรและนวัตกรรมการเรียนการสอนที่โดดเด่นและหลากหลาย
- (2) บัณฑิตมีสมรรถนะและทักษะที่สอดคล้องกับความต้องการของท้องถิ่นและการพัฒนา

ประเทศ

(3) ผลិតครูคุณภาพและสนองพระบรมราโชบายในการยกระดับคุณภาพการศึกษาและการพัฒนาท้องถิ่น

- (4) มหาวิทยาลัยมีนวัตกรรมการผลิตพัฒนาครูและนำไปใช้ประโยชน์อย่างเป็นรูปธรรม

2) แผนพัฒนาด้านที่ 2 การพัฒนาและแสวงหาบุคลากร

เป้าหมาย : บุคลากรของมหาวิทยาลัยได้รับการยกระดับขีดความสามารถในการแข่งขัน

3) แผนพัฒนาด้านที่ 3 ความเป็นนานาชาติ

เป้าหมาย : มหาวิทยาลัยมีความพร้อมสู่ความเป็นนานาชาติ

4) แผนพัฒนาด้านที่ 4 การพัฒนางานวิจัยและบริการวิชาการ

เป้าหมาย

(1) พัฒนางานวิจัยสร้างองค์ความรู้และนวัตกรรมที่สนองพระบรมราโชบายในการยกระดับคุณภาพการศึกษาและการพัฒนาท้องถิ่น

- (2) ใช้องค์ความรู้ เทคโนโลยี และนวัตกรรมในการพัฒนาชุมชนท้องถิ่น

(3) ชุมชนท้องถิ่นได้รับการพัฒนาและมีคุณภาพชีวิตที่ดีขึ้น สร้างความเข้มแข็งและเกิดการพัฒนาอย่างยั่งยืน

(4) อนุรักษ์ สืบทอด ประยุกต์และพัฒนาศิลปและวัฒนธรรมและภูมิปัญญาท้องถิ่นให้เข้ากับยุคสมัย

- (5) การพัฒนาแหล่งท่องเที่ยวเชิงสร้างสรรค์อย่างยั่งยืน

5) แผนพัฒนาด้านที่ 5 การสร้างแพลตฟอร์มความร่วมมือ

เป้าหมาย : ทุกภาคส่วนร่วมกัน (Collaboration) เพื่อพัฒนาท้องถิ่นตามบทบาทภารกิจของตนเอง

ตนเอง

3.2.3 แผนปฏิบัติการระยะ 5 ปี (พ.ศ. 2566 - 2570) มหาวิทยาลัยราชภัฏนครศรีธรรมราช

1) ยุทธศาสตร์ที่ 1 การพัฒนาท้องถิ่น

เป้าหมาย : ชุมชนท้องถิ่นได้รับการพัฒนาด้านเศรษฐกิจ ด้านสังคม ด้านสิ่งแวดล้อม ด้านการศึกษา

2) ยุทธศาสตร์ที่ 3 การยกระดับคุณภาพการศึกษา

เป้าหมาย : บัณฑิตมีคุณภาพเป็นที่ต้องการของผู้ใช้บัณฑิต มีอัตลักษณ์ สมรรถนะ และคุณลักษณะ 4 ประการ พร้อมรองรับบริบทที่เปลี่ยนแปลง

3) ยุทธศาสตร์ที่ 4 การพัฒนาระบบบริหารจัดการ

เป้าหมาย : มหาวิทยาลัยมีระบบบริหารจัดการทั้ง 5 ด้าน ที่มีประสิทธิภาพและคล่องตัว มุ่งเน้นการสร้างธรรมาภิบาล ความพร้อมและสามารถปรับตัวเพื่อรองรับบริบทที่เปลี่ยนแปลงได้อย่างมีประสิทธิภาพและประสิทธิผล

3.2.4 แผนปฏิบัติราชการรายด้าน ระยะ 5 ปี (พ.ศ. 2566 - 2570) มหาวิทยาลัยราชภัฏ นครศรีธรรมราช

- 1) แผนพัฒนาการจัดการศึกษา
- 2) แผนการจัดการเรียนรู้บูรณาการกับการทำงาน
- 3) แผนพัฒนาการประกันคุณภาพการศึกษา
- 4) แผนกลยุทธ์ทางการเงิน
- 5) แผนการจัดการความรู้
- 6) แผนการบริหารและพัฒนาบุคลากร
- 7) แผนพัฒนาระบบข้อมูล เทคโนโลยีสารสนเทศ และดิจิทัล
- 8) แผนการป้องกันการทุจริต

3.2.5 แผนปฏิบัติราชการรายปี (พ.ศ. 2569) มหาวิทยาลัยราชภัฏนครศรีธรรมราช

1) ยุทธศาสตร์ที่ 3 การยกระดับคุณภาพการศึกษา

เป้าหมาย :

(1) ปรับปรุงและพัฒนาหลักสูตรให้มีความโดดเด่นและหลากหลาย โดยเน้นหลักสูตรบูรณาการศาสตร์หรือการจัดการศึกษาเชิงบูรณาการกับการทำงานหรือหลักสูตรฐานสมรรถนะ (OBE: Outcome Based education) ที่ตอบสนองต่อการพัฒนาท้องถิ่นและตอบโจทย์การเปลี่ยนแปลงของประเทศ เช่น หลักสูตรครุศาสตรบัณฑิต สาขาวิชาปฐมศึกษา หลักสูตรพยาบาลศาสตรบัณฑิต สาขาพยาบาลศาสตร์ และ หลักสูตรศิลปศาสตรบัณฑิต สาขาวิชาภาษาจีน เป็นต้น

(2) ผลิตบัณฑิตให้มีสมรรถนะวิชาชีพ มีทักษะบัณฑิตศตวรรษที่ 21 มีคุณลักษณะ 4 ประการตาม พระบรมราโชบาย และสอดคล้องกับความต้องการของท้องถิ่นและการพัฒนาประเทศ โดยส่งเสริมกิจกรรมพัฒนาทักษะด้าน Soft Skills ด้วยกระบวนการวิศวกรสังคม กิจกรรมส่งเสริมสมรรถนะตามมาตรฐานวิชาชีพให้กับนักศึกษา และกิจกรรมส่งเสริมทักษะภาษาอังกฤษ ทักษะเทคโนโลยีดิจิทัล และทักษะศตวรรษที่ 21

2) ยุทธศาสตร์ที่ 4 การพัฒนาระบบบริหารจัดการ

เป้าหมาย :

(1) การพัฒนาบุคลากรให้มีสมรรถนะและความก้าวหน้าในอาชีพ มีระบบการพัฒนาขีดความสามารถบุคลากรให้มีสมรรถนะใหม่ๆ สามารถรองรับการเปลี่ยนแปลงบริบทการพัฒนา มีการเสริมสร้างคุณธรรมและจริยธรรม การปรับเปลี่ยนแนวคิดให้การปฏิบัติงานเป็นมืออาชีพ มีจิตบริการ ทำงานเชิงรุก เรียนรู้และพัฒนาตนเองอย่างต่อเนื่อง สามารถบูรณาการการทำงานร่วมกับภาคส่วนอื่นได้อย่างเป็นรูปธรรม โดยการพัฒนาครอบคลุม 3 กลุ่ม ได้แก่ บุคลากรสายวิชาการ บุคลากรสายสนับสนุนวิชาการ และบุคลากรกลุ่มผู้บริหาร

(2) นำเทคโนโลยีดิจิทัลมาประยุกต์ใช้ในการทำงานเพื่อประโยชน์ในการบริหาร การตัดสินใจ และการบริการที่เป็นเลิศ มีความโปร่งใสและสามารถตรวจสอบได้ เพื่อพัฒนาไปสู่การเป็น “SMART University” สอดรับนโยบาย Smart Learner Smart People Smart Mission และ Smart Organization ได้โดยไร้รอยต่อ ดังนี้

1) พัฒนาระบบสารสนเทศที่มีการเชื่อมโยงของข้อมูลแต่ละระบบเพื่อสนับสนุนการบริหารจัดการและการดำเนินงานตามพันธกิจของมหาวิทยาลัยอย่างมีประสิทธิภาพ

2) พัฒนาการให้บริการผ่านระบบดิจิทัล เพื่ออำนวยความสะดวก รวดเร็ว โปร่งใส ตรวจสอบได้ เสียค่าใช้จ่ายน้อยลง เพื่อให้การบริการภาครัฐเป็นไปอย่างปลอดภัย โปร่งใส มีธรรมาภิบาล และเกิดประโยชน์สูงสุด

3) ยกระดับการเรียนการสอนผ่านช่องทางดิจิทัลที่หลากหลายและสามารถเข้าถึงได้ทุกที่ทุกเวลาเพื่อสนับสนุนการเรียนการสอนออนไลน์ และการเรียนรู้ตลอดชีวิต

4) ยกระดับการให้บริการโครงสร้างพื้นฐานทั้งด้านเครือข่าย และสมาร์ตเทคโนโลยีที่มีความทันสมัย มีความมั่นคงและปลอดภัย (Smart secure and facility)

5) เสริมสร้างศักยภาพด้านดิจิทัลแก่บุคลากรและส่งเสริมการนำเทคโนโลยีหรือ AI มาเพิ่มประสิทธิภาพในการทำงาน

(3) สนับสนุนการดำเนินงานทุกหน่วยงานให้เกิดคุณธรรมและความโปร่งใส มีประสิทธิภาพตามหลักธรรมาภิบาล และเป็นองค์กรเปี่ยมสุข

(4) พัฒนาคุณภาพโครงสร้างพื้นฐาน ระบบสาธารณูปโภค และสิ่งอำนวยความสะดวกต่าง ๆ ให้มีมาตรฐานสูงขึ้นและพร้อมใช้งานอยู่เสมอ

(5) ยกระดับคุณภาพมหาวิทยาลัยให้ได้มาตรฐานสากล โดยการพัฒนาระบบกลไกการประกันคุณภาพการศึกษาเพื่อยกระดับคุณภาพมหาวิทยาลัยให้ได้มาตรฐานสากล ทั้งหลักสูตรได้รับการรับรอง ประสิทธิภาพการเรียนรู้ตามมาตรฐานระดับชาติและนานาชาติ คุณภาพการศึกษาเพื่อการดำเนินการที่เป็นเลิศ (EdPEX) การประกันคุณภาพมหาวิทยาลัยสู่อาเซียน (ASEAN University Network Quality Assurance : AUN-QA) และการประเมินคุณภาพตามเกณฑ์ ASIIN/TQA ตลอดจนความยั่งยืนของสถาบันอุดมศึกษา ชุมชน และสังคม (Sustainable Development Goals: SDGs) เพื่อยกระดับพัฒนามหาวิทยาลัยสู่ความเป็นเลิศ และสนับสนุนการดำเนินงานของทุกหน่วยงานให้เกิดคุณธรรมและความโปร่งใส มีประสิทธิภาพ ตามหลักธรรมาภิบาลและเป็นองค์กรเปี่ยมสุข

4. กระบวนการจัดทำแผนปฏิบัติการราชการรายปี (พ.ศ.2569) สำนักส่งเสริมวิชาการและงาน

ทะเบียน

4.1 ศึกษานโยบายต่าง ๆ ที่เกี่ยวกับมหาวิทยาลัย และแผนปฏิบัติการราชการรายปี (พ.ศ. 2569) มหาวิทยาลัยราชภัฏนครศรีธรรมราช

4.2 ทบทวนผลการดำเนินงานของปีที่ผ่านมาของสำนักส่งเสริมวิชาการและงานทะเบียน

4.3 แต่งตั้งคณะทำงานจัดทำแผนปฏิบัติการราชการรายปี (พ.ศ. 2569) ของสำนักส่งเสริมวิชาการและงานทะเบียน

4.4 อบรมเชิงปฏิบัติการจัดทำแผนปฏิบัติการราชการรายปี (พ.ศ. 2569) ของสำนักส่งเสริมวิชาการและงานทะเบียน วันที่ 29 มิถุนายน 2568

4.5 เสนอคณะกรรมการของหน่วยงานพิจารณาเห็นชอบ เมื่อวันที่ 16 กรกฎาคม 2568

4.6 สำนักส่งเสริมวิชาการและงานทะเบียนเสนอแผนปฏิบัติการราชการรายปี (พ.ศ. 2568) ให้กองนโยบายและแผนวิเคราะห์ความสอดคล้องนโยบายสภามหาวิทยาลัย ตัวชี้วัด โครงการ และงบประมาณเพื่อประกอบพิจารณาการจัดทำงบประมาณประจำปี พ.ศ. 2569

4.7 สำนักส่งเสริมวิชาการและงานทะเบียนปรับปรุงแผนปฏิบัติการราชการรายปี (พ.ศ. 2569) ตามข้อเสนอแนะ

4.8 สำนักส่งเสริมวิชาการและงานทะเบียนนำแผนปฏิบัติการราชการรายปี (พ.ศ. 2569) สู่การปฏิบัติ

ส่วนที่ 2

การวิเคราะห์ห้องค์กรและสภาพแวดล้อม

1. ข้อมูลพื้นฐานของสำนักส่งเสริมวิชาการและงานทะเบียน

1.1 ประวัติความเป็นมา

สำนักส่งเสริมวิชาการและงานทะเบียน เป็นหน่วยงานสนับสนุนด้านวิชาการของมหาวิทยาลัย จัดตั้งขึ้นครั้งแรกในปี พ.ศ. 2529 ตามร่างการแบ่งส่วนราชการในวิทยาลัยครู ในระยะเริ่มแรกมีโครงสร้างส่วนงานดังนี้ 1) หอสมุด 2) ทะเบียน 3) โสตทัศนศึกษา และ 4) บริการการพิมพ์

ต่อมาได้มีพระราชบัญญัติสถาบันราชภัฏ พุทธศักราช 2538 และประกาศสำนักงานสภาพัฒนาการศึกษาราชภัฏ เรื่อง หลักเกณฑ์การแบ่งส่วนราชการสถาบันราชภัฏ ประกาศ ณ วันที่ 25 ตุลาคม พ.ศ. 2538 สถาบันราชภัฏนครศรีธรรมราชได้ประกาศแบ่งส่วนราชการของกลุ่มงานสนับสนุนกิจการสถาบัน ลงวันที่ 21 พฤศจิกายน พ.ศ. 2538 สำนักส่งเสริมวิชาการเปลี่ยนชื่อ เป็นสำนักทะเบียนและประมวลผล (สนท.) รับผิดชอบงานการรับนักศึกษา งานทะเบียนนักศึกษา งานประมวลผลงานหลักสูตร แผนการเรียนและการสอน จัดตารางสอน งานการประสานงานและพัฒนาหลักสูตร แบ่งส่วนราชการออกเป็น 4 ฝ่าย คือ 1) ฝ่ายเลขานุการ 2) ฝ่ายทะเบียนนักศึกษา 3) ฝ่ายหลักสูตรและแผนการเรียน และ 4) ฝ่ายประมวลผล

ในปี พ.ศ. 2541 ได้มีมติคณะรัฐมนตรี เมื่อวันที่ 1 สิงหาคม 2541 เรื่อง แนวทางในการกำหนดหลักเกณฑ์การจัดตั้งหรือแบ่งส่วนราชการ สถาบันจึงได้ออกประกาศการแบ่งส่วนราชการใหม่เมื่อวันที่ 5 กรกฎาคม 2543 สำนักทะเบียนและประมวลผล กลับมาใช้ชื่อสำนักส่งเสริมวิชาการ มีหน่วยงานดังนี้ 1) งานอำนวยการ 2) งานทะเบียน 3) งานหลักสูตรและแผนการเรียน 4) งานประมวลผล และ 5) งานเอกสารการพิมพ์

ในปี 2546 สำนักส่งเสริมวิชาการ ได้เพิ่มหน่วยงานสำหรับการพัฒนางานวิชาการอีกหน่วยงานหนึ่ง คือ งานส่งเสริมวิชาการ และงานพัฒนาระบบสารสนเทศ

ในปี 2547 มหาวิทยาลัยมีการเปลี่ยนแปลงโครงสร้างการบริหาร สำนักส่งเสริมวิชาการจึงเปลี่ยนสถานภาพเป็นกองบริการการศึกษา สังกัดสำนักงานอธิการบดีโดยมีภารกิจและขอบข่ายงาน ที่ปฏิบัติเหมือนปี 2546

ในปี 2548 มหาวิทยาลัยได้มีการปรับเปลี่ยนโครงสร้างการบริหารงานอีกครั้งหนึ่ง กองบริการการศึกษา จึงเปลี่ยนมาเป็นสำนักส่งเสริมวิชาการและงานทะเบียน และยุบหน่วยงานบัณฑิตวิทยาลัย โดยมีฝ่ายประสานงานบัณฑิตศึกษา เป็นงานหนึ่งในสำนักส่งเสริมวิชาการและงานทะเบียน ภายใต้การกำกับดูแลของรองอธิการบดีฝ่ายวิชาการและพัฒนานักศึกษา ซึ่งได้เปลี่ยนแปลงโครงสร้างการบริหาร และโครงสร้างองค์การ/โครงสร้างงานของสำนัก โดยแบ่งงานเป็นฝ่ายต่าง ๆ ดังนี้ 1) ฝ่ายอำนวยการ 2) ฝ่ายหลักสูตรและมาตรฐานการศึกษา 3) ฝ่ายทะเบียนและประมวลผล และ 4) ฝ่ายประสานงานบัณฑิตศึกษา

ในปี 2554 มหาวิทยาลัยมีนโยบายให้ปรับฝ่ายประสานงานบัณฑิตศึกษาไปขึ้นตรงกับสำนักงานอธิการบดีเพื่อสะดวกต่อการบริหารจัดการ และต่อมาในปี 2555 ได้ปรับฝ่ายประสานงานบัณฑิตศึกษามาเป็นส่วนงานหนึ่งของสำนักส่งเสริมวิชาการและงานทะเบียน

ในปี 2555 สำนักส่งเสริมวิชาการและงานทะเบียน ได้จัดแบ่งโครงสร้างของงานภายในสำนักเป็น 4 ฝ่าย ได้แก่ 1) ฝ่ายอำนวยการ 2) ฝ่ายหลักสูตรและมาตรฐานการศึกษา 3) ฝ่ายทะเบียน 4) ประมวลผล และส่วนงาน 2 ส่วนงาน คือ 1) ส่วนงานการศึกษาทั่วไป 2) ส่วนงานสหกิจศึกษา

ในปี 2557 จนถึงปัจจุบันสำนักส่งเสริมวิชาการและงานทะเบียน ได้จัดแบ่งโครงสร้างของงานภายในสำนักเป็น 5 ฝ่าย ได้แก่ 1) ฝ่ายอำนวยการ 2) ฝ่ายหลักสูตรและมาตรฐานการศึกษา 3) ฝ่ายทะเบียน 4) ฝ่ายประมวลผล และ 5) ฝ่ายโครงการพิเศษ ประกอบด้วย 5.1) ส่วนงานการศึกษาทั่วไป 5.2) ส่วนงานสหกิจศึกษา ต่อมา ในปี 2568 มหาวิทยาลัยมีการทบทวนโครงสร้างของทุกหน่วยงาน และมีมติในที่ประชุมให้ทุกหน่วยงานปรับโครงสร้างตามที่มหาวิทยาลัยกำหนดท สำนักฯ จึงมีการปรับโครงสร้างใหม่จากเดิมแบ่งงานออกเป็น 5 งาน ปรับแก้โครงสร้างใหม่เป็น 3 งานหลัก ได้แก่ 1) งานบริหารทั่วไป 2) งานมาตรฐานการศึกษา และหมวดวิชาศึกษาทั่วไป และ 3) งานทะเบียนและประมวลผล

1.2 โครงสร้างองค์กร



ภาพที่ 1 โครงสร้างองค์กรสำนักส่งเสริมวิชาการและงานทะเบียน

1.3 ข้อมูลบุคลากร

ตารางที่ 1 จำนวนบุคลากรสายสนับสนุนวิชาการ จำแนกตามประเภทบุคลากรและประเภทการปฏิบัติงานของบุคลากร

ประเภทบุคลากร	สายวิชาการ	สายสนับสนุนวิชาการ	รวม	ร้อยละ
ลูกจ้างประจำ		1	1	4.35
พนักงานมหาวิทยาลัย	4	12	16	69.56
พนักงานมหาวิทยาลัย ตามสัญญา	-	1	1	4.35
พนักงานราชการ		1	1	4.35
ลูกจ้างชั่วคราว		4	4	17.39
รวมทั้งสิ้น	4	19	23	100.00
ร้อยละ	17.39	82.61	100	100.00

1.4 ข้อมูลการเงินและงบประมาณ

ตารางที่ 2 ผลการเบิกจ่ายงบประมาณ ประจำปีงบประมาณ พ.ศ.2566-2568

แหล่ง งบประมาณ	ปีงบประมาณ พ.ศ.2566			ปีงบประมาณ พ.ศ.2567			ปีงบประมาณ พ.ศ.2568		
	ได้รับ จัดสรร	เบิกจ่าย	ร้อยละ เบิกจ่าย	ได้รับ จัดสรร	เบิกจ่าย	ร้อยละ เบิกจ่าย	ได้รับ จัดสรร	เบิกจ่าย	ร้อยละ เบิกจ่าย
1. เงินแผ่นดิน	95,000	94,999	100.00	169,000	167,880	99.34	64,000	63,000	98.44
2. เงินรายได้	12,412,400	11,561,433.44	93.46	10,877,300	10,474,044.70	96.29	13,881,400	12,875,502.77	92.75
3. อื่น ๆ									
รวม	15,507,400	11,656,432.44	93.20	11,046,300	10,641,924.70	96.34	13,945,400	12,938,502.77	92.78

ข้อมูล ณ วันที่ 25 กันยายน 2568

ตารางที่ 3 งบประมาณที่ได้รับการจัดสรรในปีงบประมาณ พ.ศ.2569

แหล่งงบประมาณ	งบประมาณที่ได้รับการจัดสรร	
	จำนวน (บาท)	ร้อยละ
1. งบประมาณแผ่นดิน	1,405,800	9.17
2. เงินรายได้ของมหาวิทยาลัย	13,926,000	90.83
3. อื่น ๆ		
รวม	15,331,800	100.00

ข้อมูล ณ วันที่ 4 กรกฎาคม 2568

1.5 ระบบเทคโนโลยีต่าง ๆ ที่ใช้ในการบริหารจัดการ

ตารางที่ 4 ระบบเทคโนโลยีต่าง ๆ ที่ใช้ในการบริหารจัดการภายในสำนักส่งเสริมวิชาการและงานทะเบียน

ลำดับ	ระบบ
1	ระบบบริการจุดเดียว (One Stop Service)
2	ระบบการตรวจสอบโครงสร้างหลักสูตร
3	ระบบการเงินทดแทนระบบเดิม
4	ระบบบริการนักศึกษา
5	ระบบการจัดตารางเรียนตารางสอน
6	ระบบสารบรรณ
7	ระบบสารสนเทศสำหรับแสดงคำอธิบายรายวิชา
8	ระบบรายละเอียดของหลักสูตรออนไลน์
9	ระบบการติดตามคำร้องออนไลน์
10	ระบบนำเข้าข้อมูลการชำระเงินค่าลงทะเบียนจากธนาคารกรุงไทย
11	ระบบจัดห้องสอบอัตโนมัติ
12	ระบบจัดตารางสอบ
13	ระบบประมวลผลเกรดสอบวัดความรู้ด้านภาษาอังกฤษ และคอมพิวเตอร์

ลำดับ	ระบบ
14	ระบบเทียบโอนผลการเรียน
15	ระบบสารสนเทศสำหรับผู้บริหาร
16	ระบบยื่นคำร้องออนไลน์
17	ระบบรับสมัครออนไลน์
18	ระบบประวัตินักศึกษาตามมาตรฐาน สกอ.
19	ระบบตรวจสอบการศึกษาเล่าเรียนสำหรับผู้ปกครอง
20	ระบบสารสนเทศเพื่อการสนับสนุนการปฏิบัติงานและการบริการข้อมูลบุคลากร
21	ระบบการจัดการฐานข้อมูล
22	ระบบควบคุมการเบิกจ่ายวัสดุ
23	ระบบย้ายสาขาวิชาของนักศึกษา
24	ระบบประมวลผลรับสมัครนักศึกษา
25	โปรแกรมบันทึกการรับส่งข้อสอบผ่านระบบบาร์โค้ด
26	โปรแกรมบันทึกข้อมูลผู้สอนรายวิชาจากคณะ
27	ระบบสารสนเทศเพื่อส่งเสริมสนับสนุนการปฏิบัติงานและการบริการข้อมูลแก่บุคลากรเพื่อใช้ในการตรวจสอบสถานะการพัฒนาหลักสูตร
28	ระบบประมวลผลรับสมัครนักศึกษากลุ่มภาคีเครือข่ายราชภัฏภาคใต้
29	ระบบการเบิกจ่ายวัสดุ-ครุภัณฑ์แบบออนไลน์
30	ระบบตรวจสอบโครงสร้างหลักสูตร
31	ระบบออกใบแจ้งหนี้ค่าขอเอกสารออนไลน์
32	ระบบประชาสัมพันธ์หลักสูตร
33	ระบบเทียบโอนผลการเรียนแบบออนไลน์
34	ระบบนำแบบทดสอบจาก Google Form เข้าบทเรียนออนไลน์ในระบบ E-Learning
รวม	34 ระบบ

ข้อมูล ณ วันที่ 7 กรกฎาคม 2568

2. ผลการดำเนินงานของสำนักส่งเสริมวิชาการและงานทะเบียน ในปีงบประมาณ พ.ศ.2568

2.1 ผลการดำเนินงานตามแผนปฏิบัติราชการรายปี (พ.ศ.2568) สำนักส่งเสริมวิชาการและงานทะเบียน

2.1.1 ผลการดำเนินงานตามแผนปฏิบัติราชการรายปี (พ.ศ.2568)

ตารางที่ 5 ผลการดำเนินงานตามแผนปฏิบัติราชการรายปี พ.ศ.2568

ประเด็นยุทธศาสตร์	จำนวนตัวชี้วัด	ผลการดำเนินงาน			
		บรรลุ	ร้อยละ	ไม่บรรลุ	ร้อยละ
ยุทธศาสตร์ที่ 3 การยกระดับคุณภาพการศึกษา	3	2	66.67	1	33.33
ยุทธศาสตร์ที่ 4 การพัฒนาระบบบริหารจัดการ	10	6	60.00	4	40.00
ภาพรวม	13	8	61.54	5	38.46

2.1.2 ปัญหาและอุปสรรคในการดำเนินงานตามแผนปฏิบัติการรายปี (พ.ศ.2568)

1. เนื่องจากงบประมาณส่วนใหญ่ของหมวดวิชาศึกษาทั่วไปเป็นค่าวัสดุสื่อสอนสอบ การใช้จ่ายงบประมาณแต่ละไตรมาสไม่สอดคล้องกับปีการศึกษา จึงไม่สามารถเบิกจ่ายงบประมาณได้ตามเกณฑ์ที่มหาวิทยาลัยตั้งไว้
2. ผู้เข้าร่วมกิจกรรมอาจจะเข้าไม่ครบตามที่กำหนด เนื่องจากบุคลากรติดภารกิจ

2.2 ผลการประเมินจากผู้มีส่วนได้ส่วนเสียของสำนักส่งเสริมวิชาการและงานทะเบียน

ตารางที่ 6 ผลการประเมินจากผู้มีส่วนได้ส่วนเสีย

ผู้มีส่วนได้ส่วนเสีย	จุดแข็ง	ข้อเสนอแนะ
1. นักศึกษา	4.76	
2. บุคลากร		
3. ผู้ใช้บัณฑิต		
4. ผู้รับบริการ		

2.3 ข้อเสนอแนะจากคณะกรรมการประเมินคุณภาพการศึกษาภายใน และคณะกรรมการติดตามตรวจสอบ และประเมินผลการดำเนินงานมหาวิทยาลัย (ถ้ามี)

ผลการบริหารงานสำนักส่งเสริมวิชาการและงานทะเบียน

1. ผลการดำเนินงานด้านการบริหารจัดการ

1.1 ภาวะผู้นำองค์กรของผู้อำนวยการ

1.4 ผลการพัฒนาบุคลากรให้มีความพร้อมในการปฏิบัติพันธกิจให้บรรลุเป้าหมาย (สัมฤทธิ์ผลของการพัฒนาบุคลากร)

ผู้บริหารสำนัก ส่งเสริมวิชาการและงานทะเบียน ได้นำหลักธรรมาภิบาลมาใช้ในการขับเคลื่อนงานตามพันธกิจของสำนักฯ ให้ไปเป็นอย่างมีประสิทธิภาพและประสิทธิผลโดยใช้หลักการบริหารแบบมีส่วนร่วม เปิดโอกาสให้บุคลากรทุกคนได้มีส่วนร่วมในการกำหนดแนวทางการดำเนินงานของสำนักฯ ด้วยการออกแบบการปฏิบัติงานอย่างสร้างสรรค์ มีการพัฒนาระบบสารสนเทศมาใช้เพื่อรองรับการให้บริการ ตลอดจนมีการจัดกิจกรรมและสนับสนุนงบประมาณ ให้บุคลากรทุกคนได้พัฒนาศักยภาพและทักษะในการทำงานอย่างต่อเนื่อง

ผลการประเมินการวัดภาวะผู้นำของผู้บริหาร

ขอบเขตการประเมิน : นำแบบสอบถามวัดภาวะผู้นำให้กับบุคลากรสำนักส่งเสริมวิชาการและงานทะเบียน จำนวน 20 คน ได้รับแบบสอบถามกลับคืนและสมบูรณ์ จำนวน 20 ชุด คิดเป็นร้อยละ 100

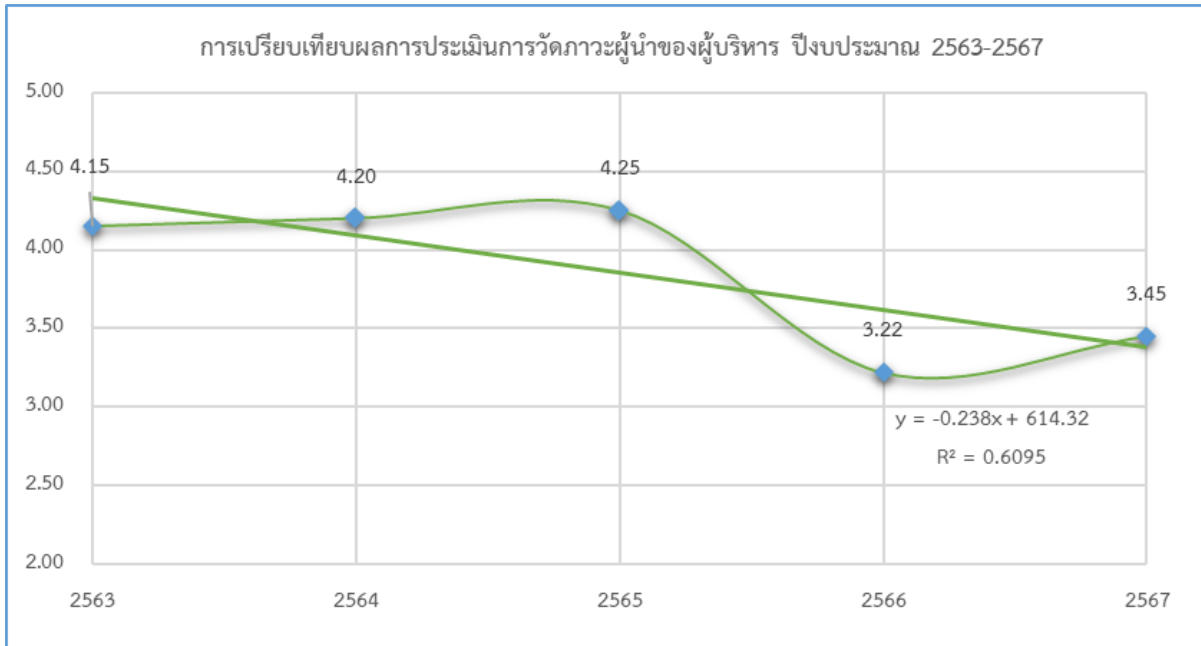
ตอนที่ 2 ระดับการปฏิบัติที่ผู้บริหารได้กระทำและดำเนินการ

ประเด็น	ค่าเฉลี่ย	ค่าเบี่ยงเบนมาตรฐาน
1. ผู้บริหารกำหนดทิศทาง เป้าหมาย และแผนการดำเนินงานของหน่วยงานชัดเจน	3.72	1.20
2. ผู้บริหารมีทักษะในการสื่อสารนโยบายและแผนงานไปสู่ผู้ปฏิบัติให้เข้าใจได้	3.55	1.17
3. ผู้บริหารมีความคิดสร้างสรรค์ ริเริ่มงานใหม่ ๆ ให้แก่หน่วยงาน	3.50	1.23
4. ผู้บริหารให้การสนับสนุนผู้ใต้บังคับบัญชาในการปฏิบัติงานทุกด้าน	3.48	1.21

ประเด็น	ค่าเฉลี่ย	ค่าเบี่ยงเบนมาตรฐาน
5. ผู้บริหารตัดสินใจในการดำเนินงานเหมาะสมกับสถานการณ์และพื้นที่	3.32	1.19
6. ผู้บริหารกล้ารับมือกับความขัดแย้งในองค์กรและจัดการข้อขัดแย้งได้ดี	3.11	1.16
7. ผู้บริหารมีทักษะในการมอบหมายงานให้ผู้เกี่ยวข้องอย่างเหมาะสมตรงกับความสามารถของแต่ละคน	3.46	1.17
8. ผู้บริหารส่งเสริมการทำงานเป็นทีมและพัฒนาบุคลากรในหน่วยงานได้ดี	3.48	1.26
9. ผู้บริหารสามารถกำกับ ดูแล ติดตาม และประเมินผลการทำงานของผู้ใต้บังคับบัญชาและของหน่วยงานให้เป็นไปตามเป้าหมายและหลักเกณฑ์ที่กำหนด	3.63	1.20
10. ผู้บริหารยอมรับฟังคำวิพากษ์วิจารณ์ของผู้เกี่ยวข้องและนำไปพิจารณาปรับปรุงการปฏิบัติงาน	3.38	1.26
11. ผู้บริหารสามารถสอนงาน (Coaching) หรือให้คำแนะนำที่ถูกต้องแก่ผู้ปฏิบัติงาน	3.30	1.23
12. ผู้บริหารมีมนุษยสัมพันธ์ที่ดีกับทุกฝ่าย สามารถประสานงานให้การปฏิบัติต่าง ๆ เป็นไปอย่างราบรื่น	3.61	1.18
13. ผู้บริหารสามารถโน้มน้าวและชักจูงให้ผู้ใต้บังคับบัญชาปฏิบัติงานอย่างเต็มใจ	3.34	1.22
14. ผู้บริหารส่งเสริมและสร้างขวัญกำลังใจแก่ผู้ปฏิบัติได้ดีและทั่วถึง	3.50	1.21
15. ผู้บริหารมีความยุติธรรม โปร่งใส และยึดถือคุณธรรมในการปฏิบัติงานเป็นที่ยอมรับทั้งภายในและภายนอกหน่วยงาน	3.60	1.19
16. ผู้บริหารสามารถบริหารงบประมาณและจัดการทรัพยากรได้อย่างมีประสิทธิภาพ	3.62	1.23
เฉลี่ยรวม	3.45	1.21

ผลการประเมินการวัดภาวะผู้นำของผู้บริหาร ระดับการปฏิบัติที่ผู้บริหารได้กระทำและดำเนินการเฉลี่ยอยู่ในระดับปานกลาง ($\bar{X} = 3.45$) เมื่อพิจารณาด้านที่มีผลการประเมินเฉลี่ยสูงสุด ผู้บริหารกำหนดทิศทาง เป้าหมาย และแผนการดำเนินงานของหน่วยงานชัดเจน ($\bar{X} = 3.72$) รองลงมาคือ ผู้บริหารสามารถกำกับ ดูแล ติดตาม และประเมินผลการทำงานของผู้ใต้บังคับบัญชาและของหน่วยงานให้เป็นไปตามเป้าหมายและหลักเกณฑ์ที่กำหนด ($\bar{X} = 3.63$) ได้ตามลำดับ ด้านที่มีผลการประเมินเฉลี่ยน้อยสุด คือ ผู้บริหารกล้ารับมือกับความขัดแย้งในองค์กรและจัดการข้อขัดแย้งได้ดี ($\bar{X} = 3.11$)

สรุป ผลการประเมินภาวะผู้นำของผู้บริหารเท่ากับ 3.45 คะแนน



1.2 ผลการบริหารจัดการที่ยึดหลักธรรมาภิบาล

ผลลัพธ์ที่เกิดขึ้นจากการปฏิบัติ	หลักธรรมาภิบาล
ผู้บริหารสำนักฯ ดำเนินงานบรรลุเป้าหมาย ตามแผนปฏิบัติราชการที่กำหนดไว้ อย่างครบถ้วน ทั้งการวางแผน ระบบการทำงาน และการแก้ปัญหา การจัดลำดับ ความสำคัญของงาน โดยมีการจัดสรรเวลาให้แต่ละงานอย่างเหมาะสม ครอบคลุมทุกพันธกิจ ประหยัดเวลาและลดความผิดพลาดในขั้นตอนการ ปฏิบัติงาน และสามารถทำงานได้รวดเร็วเนื่องจากมีคู่มือการปฏิบัติงาน และมีการกำกับติดตาม	หลักประสิทธิผล (Effectiveness)
ผู้บริหารสำนักฯ มีการนำข้อมูลสารสนเทศเป็นหลักฐานสำคัญในการปฏิบัติงาน เช่น ระบบบันทึก การรับ-ส่งข้อสอบด้วยระบบบาร์โค้ด ทำให้ลดเวลาทั้งเรื่อง การค้นหา ตรวจสอบการรับ การส่งข้อสอบ การให้บริการจุดเดียว การลงทะเบียน การเพิ่มถอนรายวิชา ยกเลิกรายวิชาการเปิดรายวิชา การรักษาสภาพนักศึกษา มีการประชาสัมพันธ์ข่าวสารของสำนักผ่านสื่อต่าง ๆ อย่างทั่วถึงและรวดเร็วเป็น ปัจจุบัน เช่น Facebook, Line และเว็บไซต์ มีการพัฒนาระบบการเบิกจ่ายวัสดุ- ครุภัณฑ์แบบออนไลน์ เพื่อลดเวลาและข้อผิดพลาดในการค้นหาตรวจสอบวัสดุ- ครุภัณฑ์ เป็นต้น	หลักประสิทธิภาพ (Efficiency)
ผู้บริหารสำนักฯ มีระบบบริหารงานด้วยความซื่อสัตย์สุจริต ไม่มีผลประโยชน์ ด้านอื่นที่ขัดแย้งกับการปฏิบัติหน้าที่ บริการตามลำดับและขั้นตอน ถูกต้อง ชัดเจน รวดเร็ว การแก้ไขปัญหาเฉพาะหน้า และหาแนวทางป้องกันการเกิด ปัญหาระยะยาว	หลักการตอบสนอง (Responsiveness)
ผู้บริหารสำนักฯ มีการทำ TOR กับบุคลากรตามภาระงานที่มอบหมาย มีการ กำกับ ติดตาม และประเมินผลการปฏิบัติงาน อย่างทัดเทียมกัน	หลักภาวะรับผิดชอบ (Accountability)

ผลลัพธ์ที่เกิดขึ้นจากการปฏิบัติ	หลักธรรมาภิบาล
ผู้บริหารสำนักฯ ใช้หลักความโปร่งใสในการเปิดเผยข้อมูลให้บุคลากรสามารถรับรู้ข่าวสารได้อย่างทั่วถึง ตลอดจนผู้รับบริการมีช่องทางในการรับทราบผลการให้บริการ เช่น ระบบบริการนักศึกษา และระบบบริการอาจารย์	หลักความโปร่งใส (Transparency)
ผู้บริหารสำนักฯ มีการรับฟังความคิดเห็นและข้อเสนอแนะจากผู้มีส่วนได้ส่วนเสีย (stakeholder) และนำไปปรับปรุงการบริหารงาน โดยเปิดโอกาสให้บุคลากรมีส่วนร่วมในการตัดสินใจ และร่วมแสดงความคิดเห็นส่วนในกรณีที่แต่ละฝ่ายเกิดปัญหาไม่สามารถแก้ปัญหาได้ ทุกฝ่ายจึงมีการประชุมร่วมกันเพื่อช่วยแก้ปัญหา	หลักการมีส่วนร่วม (Participation)
ผู้บริหารสำนักฯ มีการรับฟังความคิดเห็นและเปิดโอกาสให้บุคลากรในหน่วยงานมีส่วนร่วมในการตัดสินใจในงานที่ได้รับมอบหมาย	หลักการกระจายอำนาจ (Decentralization)
ผู้บริหารสำนักฯ มีการจัดทำคู่มือนักศึกษาสำหรับให้บริการนักศึกษาในกิจกรรม ปฐมนิเทศ และจัดทำ ระบบกลไกและขั้นตอนการปฏิบัติงานสำหรับบุคลากร ในการให้บริการ ด้วยความเป็นธรรม เสมอภาค และไม่เลือกปฏิบัติ	หลักนิติธรรม (Rule of Law)
ผู้บริหารสำนักฯ เปิดโอกาสให้บุคลากรทุกหน่วยงานที่เกี่ยวข้องแสดงความคิดเห็น และนำข้อมูลที่ได้มาปรับใช้ในการบริหารงาน โดยผู้รับบริการจะได้รับการปฏิบัติอย่างเท่าเทียมกัน	หลักความเสมอภาค (Equity)
ผู้บริหารสำนักฯ มีการนำข้อเสนอแนะและความคิดเห็นที่ได้ ทั้งจากภายในและภายนอก มาใช้บริหารงานในกระบวนการตัดสินใจ เพื่อสรุปข้อคิดเห็นโดยยึดหลักฉันทามติ	หลักมุ่งเน้นฉันทามติ (Consensus Oriented)

1.2 ผลการประเมินการปฏิบัติตามหลักธรรมาภิบาลของผู้บริหารมหาวิทยาลัย ประเมินการบริหารงานด้วยหลักธรรมาภิบาล

ขอบเขตการประเมิน : นำแบบสอบถามวัดภาวะผู้นำให้กับบุคลากรสำนักส่งเสริมวิชาการและงานทะเบียน จำนวน 20 คน ได้รับแบบสอบถามกลับคืนและสมบูรณ์ จำนวน 20 ชุด คิดเป็นร้อยละ 100 โดยมีรายละเอียดดังต่อไปนี้

ประเด็นธรรมาภิบาล	ระดับความพึงพอใจ		
	ค่าเฉลี่ย	S.D.	แปลผล
1. หลักประสิทธิผล (Effectiveness)	3.52	1.20	มาก
1) มีการดำเนินการอย่างครบถ้วน ทั้งการวางแผน ระบบการทำงาน และการแก้ปัญหา	3.62	1.20	มาก
2) มีการจัดลำดับความสำคัญของงาน โดยมีการจัดสรรเวลาให้แต่ละงานอย่างเหมาะสม	3.48	1.25	ปานกลาง
3) สามารถให้คำปรึกษาและชี้แนะแนวทางในการพัฒนางาน หรือบูรณาการความรู้ทางด้านบริหารจัดการกับแนวทางการบริหารงาน	3.45	1.16	ปานกลาง
2. หลักประสิทธิภาพ (Efficiency)	3.58	1.22	มาก
1) มีการบริหารจัดการที่ได้ผลงานที่คุ้มค่าเมื่อเทียบกับ เป้าหมายงบประมาณ และเวลาที่ใช้ไป	3.64	1.19	มาก

ประเด็นธรรมาภิบาล	ระดับความพึงพอใจ		
	ค่าเฉลี่ย	S.D.	แปลผล
2) มีการนำข้อมูลสารสนเทศเป็นหลักสำคัญในการบริหารงาน	3.65	1.24	มาก
3) สามารถแนะแนวทาง แก้ไขปัญหาการทำงาน หรือแก้ไขปัญหาเฉพาะหน้า ที่เกิดขึ้นจากการทำงานของหน่วยงาน	3.45	1.22	ปานกลาง
3. หลักการตอบสนอง (Responsiveness)	3.69	1.22	มาก
1) บริหารงานด้วยความซื่อสัตย์สุจริต ไม่มีผลประโยชน์ด้านอื่นที่ขัดแย้งกับการปฏิบัติหน้าที่	3.71	1.21	มาก
2) มีการบริหารงานสอดคล้องกับระบบการบริหารของมหาวิทยาลัย รวมทั้งสอดคล้องกับความคาดหวังของความต้องการของหน่วยงานต่าง ๆ ทั้งภายในและภายนอกมหาวิทยาลัย	3.68	1.25	มาก
3) มีการบริหารงานได้สำเร็จตามระยะเวลาที่กำหนด	3.69	1.22	มาก
4. หลักการรับผิดชอบ (Accountability)	3.53	1.20	มาก
1) มีระบบให้บุคลากรตระหนักในความรับผิดชอบต่อหน้าที่และศักยภาพของตนเอง	3.54	1.17	มาก
2) มีการกำกับ ติดตาม และประเมินผลการปฏิบัติงาน อย่างทัดเทียมกัน	3.53	1.18	มาก
3) มีความสำนึกในการรับผิดชอบต่อหน้าที่ และยอมรับผลการดำเนินงาน ทั้งรับผิดและรับชอบ	3.52	1.27	มาก
5. หลักความโปร่งใส (Transparency)	3.60	1.22	มาก
1) มีระบบการตรวจสอบการทำงานภายในหน่วยงาน	3.56	1.18	มาก
2) บุคลากรสามารถเข้าถึงข่าวสารได้อย่างเสรีตามความเหมาะสม	3.68	1.27	มาก
3) มีการสื่อสารหรือแจ้งข้อมูลที่จำเป็นและเป็นประโยชน์ในการทำงาน อย่างสม่ำเสมอและถูกต้อง	3.57	1.22	มาก
6. หลักการมีส่วนร่วม (Participation)	3.55	1.19	มาก
1) เปิดโอกาสให้บุคลากรมีส่วนร่วมในการตัดสินใจ และร่วมแสดงความคิดเห็นของตนเองได้	3.61	1.18	มาก
2) มีการใช้กระบวนการตัดสินใจ จากผู้มีส่วนได้ส่วนเสีย (stakeholder) ที่เกี่ยวข้อง	3.54	1.24	มาก
3) มีการรับฟังความคิดเห็นและข้อเสนอแนะจากผู้มีส่วนได้ส่วนเสีย (stakeholder) และนำไปปรับปรุงการบริหารงาน	3.51	1.17	มาก
7. หลักการกระจายอำนาจ (Decentralization)	3.55	1.17	มาก
1) มีการกำหนดภาระหน้าที่หรือขั้นตอนการดำเนินงานของหน่วยงาน และมอบหมายงานแก่บุคลากรในหน่วยงานได้เหมาะสมกับปริมาณ และคุณภาพของงานที่ทำ	3.54	1.16	มาก
2) มีการมอบอำนาจและความรับผิดชอบในการตัดสินใจและการดำเนินการให้แก่บุคลากรในหน่วยงาน	3.61	1.21	มาก

ประเด็นธรรมาภิบาล	ระดับความพึงพอใจ		
	ค่าเฉลี่ย	S.D.	แปลผล
3) มีการรับฟังความคิดเห็นและเปิดโอกาสให้บุคลากรในหน่วยงาน มีส่วนในการตัดสินใจเบื้องต้น และนำไปปรับปรุงการบริหารงาน	3.52	1.17	มาก
8. หลักนิติธรรม (Rule of Law)	3.58	1.20	มาก
1) มีการกำหนดขอบเขต อำนาจ และหน้าที่ในการปฏิบัติงานอย่างชัดเจน	3.72	1.20	มาก
2) มีการบริหารงานด้วยความเป็นธรรม เสมอภาค และไม่เลือกปฏิบัติ	3.43	1.18	ปานกลาง
3) มีการเผยแพร่ ประชาสัมพันธ์ข่าวสาร และข้อกฎหมาย ที่เกี่ยวข้องกับหน่วยงาน	3.60	1.22	มาก
9. หลักความเสมอภาค (Equity)	3.49	1.19	ปานกลาง
1) มีการบริหารงาน โดยคำนึงถึงบุคลากรหรือหน่วยงานที่เกี่ยวข้องให้ได้รับการปฏิบัติอย่างทัดเทียมกัน	3.47	1.23	ปานกลาง
2) มีการบริหารงาน โดยคำนึงถึงบุคลากรหรือหน่วยงานที่เกี่ยวข้องให้ได้รับการบริการอย่างทัดเทียมกัน	3.48	1.17	ปานกลาง
3) เปิดโอกาสให้บุคลากรหรือทุกหน่วยงานที่เกี่ยวข้องแสดงความคิดเห็น ร่วมแก้ไขปัญหา และนำข้อมูลที่ได้มาปรับใช้ในการบริหารงาน	3.53	1.17	มาก
10.หลักมุ่งเน้นฉันทามติ (Consensus Oriented)	3.57	1.20	มาก
1) มีการนำข้อเสนอแนะและความคิดเห็นที่ได้ทั้งจากภายในและภายนอก มาใช้ในการตัดสินใจการบริหารงาน	3.55	1.16	มาก
2) มีการใช้กระบวนการตัดสินใจเพื่อสรุปข้อคิดเห็น	3.57	1.19	มาก
3) มีการบริหารงานโดยยึดหลักฉันทามติ	3.59	1.24	มาก
เฉลี่ยรวม	3.57	1.20	มาก

ผลประเมินการบริหารงานด้วยหลักธรรมาภิบาลอยู่ในระดับปานกลาง เมื่อพิจารณาด้านที่มีผลการประเมินเฉลี่ยในระดับปานกลางทุกประเด็น ซึ่งเฉลี่ยสูงสุด คือ หลักการตอบสนอง (Responsiveness) ($\bar{X} = 3.69$) รองลงมาหลักความโปร่งใส (Transparency) ($\bar{X} = 3.60$) หลักประสิทธิภาพ (Efficiency) หลักนิติธรรม (Rule of Law) ($\bar{X} = 3.58$) หลักมุ่งเน้นฉันทามติ (Consensus Oriented) ($\bar{X} = 3.57$) หลักการมีส่วนร่วม (Participation) หลักการกระจายอำนาจ (Decentralization) ($\bar{X} = 3.55$) หลักการรับผิดชอบ (Accountability) ($\bar{X} = 3.53$) หลักประสิทธิผล (Effectiveness) ($\bar{X} = 3.52$) และเฉลี่ยน้อยสุดคือ หลักความเสมอภาค (Equity) ($\bar{X} = 3.49$)

สรุปผลการประเมินการปฏิบัติตามหลักธรรมาภิบาลของผู้บริหารมหาวิทยาลัย เท่ากับ 3.57 คะแนน

1.3 ผลผลิตและผลลัพธ์ของการดำเนินงานตามแผนปฏิบัติการรายปีงบประมาณ พ.ศ. 2567

ในปีงบประมาณ พ.ศ. 2567 สำนักส่งเสริมวิชาการและงานทะเบียนได้ถ่ายทอดแผนปฏิบัติการรายปี พ.ศ.2567 ไปสู่งานแต่ละฝ่ายของสำนัก โดยให้บุคลากรทุกคนมีส่วนร่วมในการจัดทำแผนปฏิบัติการ กำหนดตัวชี้วัด ค่าเป้าหมาย และโครงการ/กิจกรรม และเข้าที่ประชุมคณะกรรมการประจำสำนักส่งเสริมวิชาการและงานทะเบียนเพื่อให้ความเห็นชอบแผนปฏิบัติการรายปี พ.ศ. 2567 เมื่อวันที่ 18 กันยายน 2566

แผนปฏิบัติการรายปี พ.ศ. 2567 ของสำนักส่งเสริมวิชาการและงานทะเบียนได้วางกรอบการกำหนดยุทธศาสตร์บนหลักการที่จะพัฒนาสำนักส่งเสริมวิชาการและงานทะเบียนได้กำหนดวิสัยทัศน์ “สำนักส่งเสริมวิชาการและงานทะเบียนเป็นหน่วยงานที่ส่งเสริม สนับสนุนทางวิชาการเพื่อให้เกิดการจัดการศึกษาของมหาวิทยาลัยเป็นไปตามเกณฑ์มาตรฐาน โดยใช้เทคโนโลยีสารสนเทศพัฒนางานบริการที่เป็นเลิศ ถูกต้อง รวดเร็ว ยึดความพึงพอใจของลูกค้า” โดยกำหนดไว้ 2 ประเด็นยุทธศาสตร์ 5 เป้าประสงค์ 24 ตัวชี้วัด 7 กลยุทธ์ 6 โครงการ มีกรอบงบประมาณรายจ่ายโดยประมาณการในทุกประเด็นยุทธศาสตร์แบ่งเป็นงบประมาณรายจ่ายงบประมาณแผ่นดิน 169,000 บาท งบประมาณเงินรายได้ 10,877,300 บาท รวมทั้งสิ้น 11,046,300 บาท

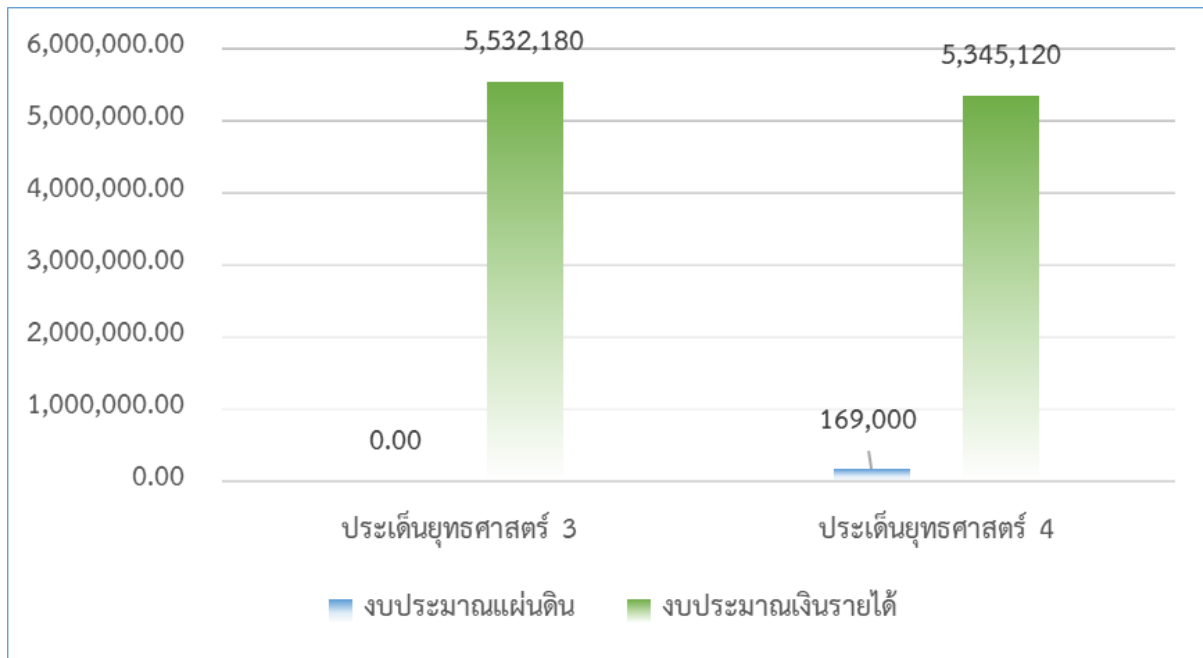
ที่	ประเด็นยุทธศาสตร์	งบประมาณ (บาท)			
		แผ่นดิน	รายได้	รวม	ร้อยละ
1	3		5,532,180.00	5,532,180.00	50.08
2	4	169,000.00	5,345,120.00	5,514,120.00	49.92
รวม		169,000.00	10,877,300.00	11,046,300.00	100.00



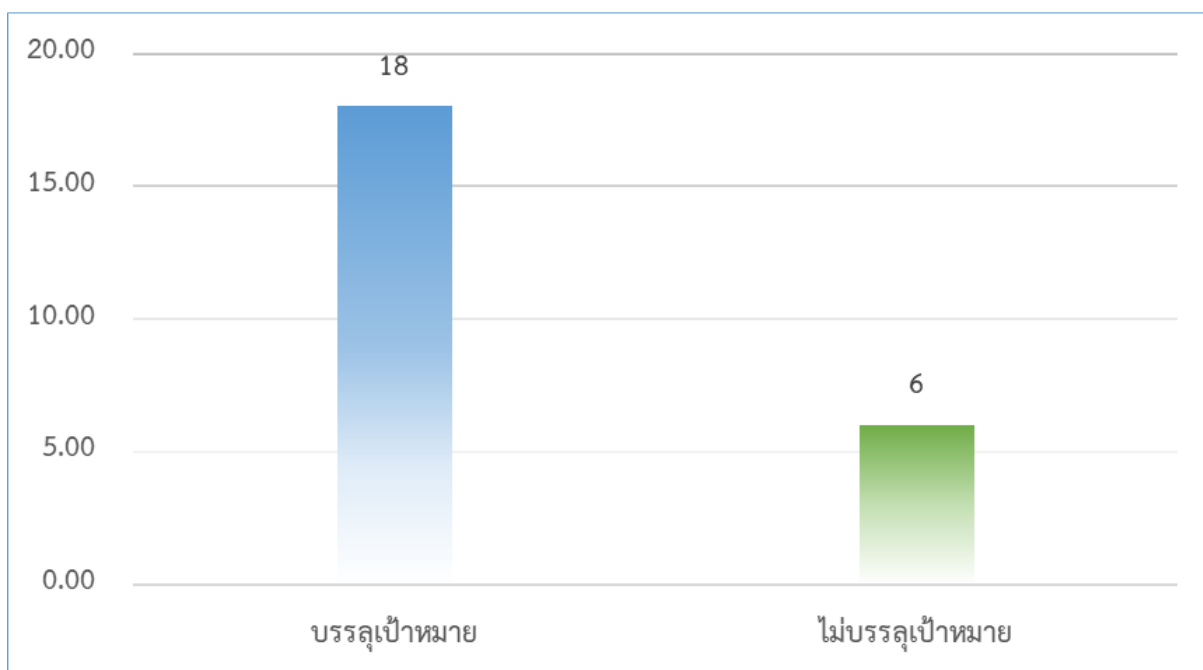
แผนปฏิบัติการรายปี พ.ศ. 2567 ได้จำแนกรายประเด็นยุทธศาสตร์ตามประเด็นยุทธศาสตร์มหาวิทยาลัย 2 ประเด็นยุทธศาสตร์ ดังนี้

ยุทธศาสตร์ที่ 3 การยกระดับคุณภาพการศึกษา ประกอบด้วย 3 เป้าประสงค์ 16 ตัวชี้วัด 4 กลยุทธ์ 3 โครงการ โดยเป็นงบประมาณเงินรายได้ 5,532,180 บาท

ยุทธศาสตร์ที่ 4 การพัฒนาระบบบริหารจัดการ ประกอบด้วย 2 เป้าประสงค์ 8 ตัวชี้วัด 3 กลยุทธ์ 2 โครงการ แบ่งเป็นงบประมาณแผ่นดิน 169,000 บาท งบประมาณเงินรายได้ 5,345,120 บาท รวมทั้งสิ้น 5,514,120 บาท



ผลการดำเนินงานตามตัวชี้วัดของแผนปฏิบัติการ ประจำปีงบประมาณ พ.ศ. 2567 (รอบ 12 เดือน) ของสำนักส่งเสริมวิชาการและงานทะเบียน จำนวน 24 ตัวชี้วัด พบว่า มีผลการดำเนินงานที่บรรลุเป้าหมาย จำนวน 18 ตัวชี้วัด (ร้อยละ 75.00) ไม่บรรลุเป้าหมาย จำนวน 6 ตัวชี้วัด (ร้อยละ 25.00)



1.3.1 ตัวชี้วัดที่บรรลุเป้าหมาย

ผลการดำเนินงานตามตัวชี้วัดของแผนปฏิบัติการ ประจำปีงบประมาณ พ.ศ. 2567 (รอบ 12 เดือน) ของสำนักส่งเสริมวิชาการและงานทะเบียน จำนวน 24 ตัวชี้วัด พบว่า มีผลการดำเนินงานที่บรรลุเป้าหมาย จำนวน 18 ตัวชี้วัด (ร้อยละ 75.00) ดังนี้

1.3.2 ตัวชี้วัดที่ไม่บรรลุเป้าหมาย

ผลการดำเนินงานตามตัวชี้วัดของแผนปฏิบัติราชการ ประจำปีงบประมาณ พ.ศ. 2567 (รอบ 12 เดือน) ของสำนักส่งเสริมวิชาการและงานทะเบียน จำนวน 24 ตัวชี้วัด พบว่า มีผลการดำเนินงานที่ไม่บรรลุเป้าหมาย จำนวน 6 ตัวชี้วัด (ร้อยละ 25.00) ดังนี้

ตารางสรุปผลการดำเนินงานระดับความสำเร็จของตัวชี้วัดตามแผนปฏิบัติราชการรายปี

ประเด็นยุทธศาสตร์	ตัวชี้วัด					จำนวนโครงการที่ดำเนินการ
	ทั้งหมด	บรรลุตามเป้าหมาย	ร้อยละ	ไม่บรรลุตามเป้าหมาย	ร้อยละ	
3. ยกระดับคุณภาพการศึกษา	16	12	75.00	4	25.00	3
4. การพัฒนาระบบบริหารจัดการ	8	16	75.00	2	25.00	3
รวม	24	18	75.00	6	25.00	6

สรุปผลการประเมินผลผลิตและผลลัพธ์ของการดำเนินงานตามแผนฯ 3.75 คะแนน

1.4 ผลการพัฒนาบุคลากรให้มีความพร้อมในการปฏิบัติพันธกิจให้บรรลุเป้าหมาย (สัมฤทธิ์ผลของการพัฒนาบุคลากร)

แผนปฏิบัติราชการรายปี พ.ศ. 2567 สำนักส่งเสริมวิชาการและงานทะเบียนมีโครงการ/กิจกรรมสำหรับการพัฒนาบุคลากรดังต่อไปนี้

โครงการ	วัตถุประสงค์	ระยะเวลาดำเนินการ
โครงการส่งเสริมสนับสนุนบุคลากรสู่ความเป็นเลิศ		
กิจกรรม การจัดการความรู้ระบบงานในสำนักงาน	เพื่อให้บุคลากรได้มีโอกาสแลกเปลี่ยนเรียนรู้การทำงานในสำนัก เพื่อสร้างความสัมพันธ์ที่ดีต่อกันและสามารถทำงานร่วมกันได้อย่างมีความสุข	30 เมษายน 2567
กิจกรรม ประชุมกลุ่มราชภัฏทั่วประเทศ	เพื่อเสริมสร้างเครือข่ายความร่วมมือในการปฏิบัติงาน เพื่อบ่มเพาะและสืบสานวัฒนธรรมที่ดีในการปฏิบัติงาน เพื่อแลกเปลี่ยนเรียนรู้ปัญหา อุปสรรคและวิธีการแก้ปัญหาในการปฏิบัติงาน	1 – 4 พฤษภาคม 2567
กิจกรรมอบรมเสริมสร้างสมรรถนะเชิงปฏิบัติการในรูปแบบการจัดทำคู่มือปฏิบัติงานเชิงรุก	เพื่อสร้างขวัญและกำลังใจในการปฏิบัติงาน เพื่อบ่มเพาะและสืบสานวัฒนธรรมที่ดีในการปฏิบัติงาน เพื่อให้บุคลากรได้รับการพัฒนาตามสมรรถนะที่สอดคล้องกับการปฏิบัติงานและให้บุคลากรรู้แนวทางในการจัดทำคู่มือการปฏิบัติงาน เพื่อเข้าสู่ตำแหน่ง	ในวันที่ - 24 เม.ย. 67 - 8, 15, 29 พ.ค.67 - 5 มิ.ย.67 ณ ห้องประชุมสำนักส่งเสริมวิชาการและ

โครงการ	วัตถุประสงค์	ระยะเวลาดำเนินการ
	ที่สูงขึ้น และบุคลากรสามารถทำงานแทนกันได้โดยการใช้คู่มือปฏิบัติงานที่จัดทำขึ้น	งานทะเบียน

สรุปผลคะแนนผลการพัฒนาบุคลากรเท่ากับ 4.00 คะแนน

1.5 ประสิทธิภาพและประสิทธิผลการใช้จ่ายงบประมาณ

1.5.1 ร้อยละการเบิกจ่าย

ในภาพรวมอัตราการเบิกจ่ายงบประมาณ ปีงบประมาณ พ.ศ. 2567 มีอัตราสูงกว่าแผนของมหาวิทยาลัยกับที่ตั้งไว้ร้อยละ 96.00 ในขณะที่สำนักได้รับการจัดสรรงบประมาณทั้งสิ้น 10,702,700.00 บาท แบ่งเป็น งบประมาณเงินแผ่นดิน เป็นเงิน 169,000.00 บาท คิดเป็นร้อยละ 1.58 และงบประมาณรายจ่ายเงินรายได้ เป็นเงิน 10,533,700.00 บาท คิดเป็นร้อยละ 98.42 สำหรับการดำเนินงานโครงการ/กิจกรรมต่าง ๆ ของสำนักได้มีเบิกจ่ายงบประมาณ เป็นเงิน 10,641,924.70 บาท คิดเป็นร้อยละ 99.43 แบ่งเป็นงบประมาณเงินแผ่นดิน เป็นเงิน 167,880.00 บาท คิดเป็นร้อยละ 99.34 และงบประมาณรายจ่ายเงินรายได้ เป็นเงิน 10,474,044.70 บาท คิดเป็นร้อยละ 99.43 ซึ่งสูงกว่าเป้าหมายของมหาวิทยาลัยที่กำหนดไว้ในประกาศมหาวิทยาลัยฯ เรื่อง แนวปฏิบัติ การใช้งบประมาณเงินแผ่นดิน และงบประมาณรายจ่ายเงินรายได้ ประจำปีงบประมาณ พ.ศ. 2567 ซึ่งกำหนดเป้าหมาย การเบิกจ่ายเมื่อสิ้นไตรมาสที่ 4 ไว้ร้อยละ 96.00

1.5.2 ผลการใช้จ่ายตามแผนปฏิบัติราชการ

สำนักได้ดำเนินการตามประเด็นยุทธศาสตร์ 2 ประเด็นยุทธศาสตร์ 24 ตัวชี้วัด มีการดำเนินการบรรลุตามเป้าหมาย 18 ตัวชี้วัด คิดเป็นร้อยละ 75.00 และไม่บรรลุเป้าหมาย 6 ตัวชี้วัด คิดเป็นร้อยละ 25.00

1.5.3 สัดส่วนเงินรายได้อื่นเทียบกับค่าธรรมเนียมการศึกษา

-

1.5.4 ร้อยละของรายได้ที่เพิ่มขึ้น

-

1.5.5 ผลการบริหารความเสี่ยง

สำนักดำเนินการบริหารความเสี่ยง จำนวน 1 หัวข้อ สามารถบริหารความเสี่ยงได้ 1 หัวข้อ คิดเป็นร้อยละ 100

ผลการประเมิน

จากการดำเนินงานในปีงบประมาณ พ.ศ. 2567 พบว่าหน่วยงานมีผลการดำเนินงานอยู่ในระดับ 4.32 คะแนน

ข้อดี/ข้อเด่น

มีการเบิกจ่ายงบประมาณได้เกินเป้าหมายของมหาวิทยาลัยที่กำหนดไว้ที่ 96% และสูงกว่าปีที่ผ่านมา สะท้อนถึงการบริหารจัดการงบประมาณอย่างมีประสิทธิภาพ มีการใช้จ่ายงบประมาณบรรลุตามแผนสะท้อนถึงการทำงานที่ตอบสนองต่อเป้าหมายขององค์กรได้ดี ทั้งนี้ทางคณะมีกระบวนการติดตามการเบิกจ่ายงบประมาณ และมีการระบบการติดตามที่ดี มีทีมงานที่เข้มแข็งในการขับเคลื่อนงานของสำนัก

ข้อควรพัฒนา

1. เน้นการขับเคลื่อนหลักสูตรที่ร่วมมือกับสถานประกอบการ รวมทั้งการพัฒนาหลักสูตรใหม่ ๆ ที่มีลักษณะบูรณาการข้ามคณะ
2. ในการจัดทำแผนความเสี่ยง ควรคำนึงถึงประเด็นความเสี่ยงที่เกิดจากจำนวนของนักศึกษาที่ลดลง ที่เชื่อมโยงกับความเสี่ยงทางการเงิน

สรุปผลคะแนนผลการประเมินด้านบริหารจัดการเท่ากับ 3.82 คะแนน

ประเด็นเพื่อการพัฒนา

ข้อสังเกตและประเด็นเสนอแนะเพื่อการพัฒนา

1. สำนักส่งเสริมวิชาการและงานทะเบียน มีการวางแผนการทำงานที่เป็นระบบ โดยเฉพาะอย่างยิ่ง ประเด็นยุทธศาสตร์ การยกระดับคุณภาพการศึกษา โครงการพัฒนาปรับปรุงหลักสูตร ตามตัวชี้วัด KR

1.1.1 หลักสูตรบูรณาการศาสตร์หรือหลักสูตร CWIE/ WIL/SIL หรือหลักสูตรฐานสมรรถนะ ที่ตอบสนองต่อการพัฒนาท้องถิ่นและสอดคล้องกับการพัฒนาประเทศ อันเป็นตัวชี้วัด Super KPI (KR 3.1.1) ของมหาวิทยาลัย ตัวชี้วัดดังกล่าวนี้ หากบรรลุผล จะทำให้หลักสูตรของมหาวิทยาลัยเป็นหลักสูตรเพื่อการพัฒนาท้องถิ่น สอดคล้องกับการจัดกลุ่มมหาวิทยาลัยของกระทรวงอุดมศึกษา วิทยาศาสตร์ วิจัยและนวัตกรรม ที่มหาวิทยาลัยราชภัฏนครราชสีมาเลือกอยู่ในกลุ่มพัฒนาชุมชนท้องถิ่นหรือชุมชนอื่นอย่างแท้จริง แต่การดำเนินการในปัจจุบัน อยู่ในกระบวนการพัฒนาเพียง 19 หลักสูตรจากหลักสูตรทั้งหมด 68 หลักสูตร สำนักส่งเสริมฯ ควรผลักดันโครงการดังกล่าวผ่านการสั่งการของอธิการบดีเพื่อเร่งรัดให้ทุกหลักสูตรเร่งรัดการทำงาน เพื่อให้บรรลุผลโดยเร็ว

2. สำนักส่งเสริมวิชาการและงานทะเบียน ต้องตั้งเป้าหมายที่ท้าทายมากขึ้นในบางตัวชี้วัดที่อยู่ในวิสัยที่จะกระทำได้ เช่น จำนวนหลักสูตรที่ออกแบบหลักสูตรตามกรอบ OBE-Outcome-Base-Education ที่รองรับการประกันคุณภาพ AUN-QA โดยที่ตัวชี้วัดดังกล่าวนี้ สามารถดำเนินการพร้อมกันได้ในทุกหลักสูตร สำนักฯ ต้องหามาตรการเร่งรัดให้การดำเนินการนี้บรรลุผลโดยเร็ว เพราะส่งผลอย่างมีนัยสำคัญต่อคุณภาพการจัดการเรียนการสอน

3. ระบบบริหารจัดการและระบบบริการต่าง ๆ ต้องพัฒนาให้ลักษณะเป็นดิจิทัลทั้งหมด เพราะศาสตร์ด้านนี้พัฒนาอย่างรวดเร็ว ความล่าช้าจะทำให้ตกกระแส รวมทั้งไม่สามารถสื่อสารเชื่อมโยงการหน่วยงานภายในและภายนอกได้ สำนักส่งเสริมฯ เป็นหน่วยงานสำคัญที่เกี่ยวข้องกับหน่วยงานอื่น ๆ ทั้งมหาวิทยาลัย เพราะรับผิดชอบดูแลข้อมูลทั้งหมดของนักศึกษา ดังนั้นจึงต้องสร้างระบบดิจิทัลที่เชื่อมโดยกับทุกหน่วยงานภายในให้สมบูรณ์พร้อมสรรพโดยเร็ว

4. สำนักส่งเสริมวิชาการและงานทะเบียน รับผิดชอบตัวชี้วัดสำคัญๆ เป็นจำนวนมาก อันเป็นหัวใจสำคัญของมหาวิทยาลัย แต่การดำเนินการประสบปัญหาเพราะเป็นหน่วยงานกำกับ ไม่ใช่หน่วยงานปฏิบัติและไม่มีอำนาจหน้าที่ในการสั่งการ การดำเนินการที่จะบรรลุผลได้ต้องสื่อสารข้อมูลสร้างความรู้ความเข้าใจและผลักดันการควบคุมบังคับบัญชาผ่านกลไกมหาวิทยาลัย นับตั้งแต่การสั่งการจากอธิการบดีและกำกับติดตามผ่านการประชุมคณะกรรมการบริหารมหาวิทยาลัย

คะแนนผลการประเมินการดำเนินงานของสำนักส่งเสริมวิชาการและงานทะเบียน

เท่ากับ 3.82

ส่วนที่ 3

รายละเอียดแผนปฏิบัติการรายปี (พ.ศ.2568)

สำนักส่งเสริมวิชาการและงานทะเบียน

1. ปรัชญา (Philosophy)

Serve with Smile & IT

2. วิสัยทัศน์ (Vision)

สำนักส่งเสริมวิชาการและงานทะเบียนเป็นหน่วยงานที่ส่งเสริม สนับสนุนทางวิชาการ เพื่อให้การจัดการศึกษาของมหาวิทยาลัยเป็นไปตามเกณฑ์มาตรฐาน โดยใช้เทคโนโลยีสารสนเทศพัฒนางานบริการที่เป็นเลิศ ถูกต้องรวดเร็ว ยึดหลักธรรมาภิบาล และความพึงพอใจของผู้รับบริการ

3. พันธกิจ (Mission)

1. ส่งเสริมและสนับสนุนการดำเนินงานด้านวิชาการของมหาวิทยาลัยให้สามารถผลิตบัณฑิตให้บรรลุผลตามกรอบมาตรฐานคุณวุฒิระดับอุดมศึกษา
2. พัฒนาการบริการ การบริหารจัดการ การประสานงานทางวิชาการที่ถูกต้อง รวดเร็วได้มาตรฐาน
3. บริการระบบสารสนเทศด้านวิชาการ งานทะเบียนและประมวลผลอย่างถูกต้องและทันเวลา
4. พัฒนาระบบการบริหารงานและบุคลากรภายในองค์กรตามหลักธรรมาภิบาล ให้มีศักยภาพเท่าทันการเปลี่ยนแปลงในโลกยุคดิจิทัล มุ่งเน้นการดำเนินงานที่มีประสิทธิภาพและประสิทธิผล ยึดหยุ่น คล่องตัว โปร่งใส และตรวจสอบได้

4. สมรรถนะหลัก (Core Competency)

การให้บริการที่มีมาตรฐาน ด้วยบุคลากรที่เชี่ยวชาญ

5. ค่านิยมร่วม (Share Value)

“SERVICE”

S (Smile)	=>ให้บริการด้วยรอยยิ้มและจริงใจ
E (Efficiency)	=>ปฏิบัติอย่างมีประสิทธิภาพ
R (Respect)	=>เคารพผู้ใช้บริการ-เพื่อนร่วมงาน
V (Value)	=>สร้างคุณค่าและพัฒนาอย่างต่อเนื่อง
I (Integrity)	=>ยึดมั่นในความซื่อสัตย์
C (Collaboration)	=>ทำงานเป็นทีม
E (Excellence)	=>มุ่งสู่ความเป็นเลิศ

6. วัฒนธรรมองค์กร (Organization Culture)

จิตสาธารณะ ใส่ใจบริการ ด้วยทีมงานคุณภาพ

7. เอกลักษณ์ (Unique)

มหาวิทยาลัยราชภัฏนครศรีธรรมราช เป็นมหาวิทยาลัยเพื่อการพัฒนาท้องถิ่น เน้นบริการวิชาการ สืบสาน ทำนุบำรุงศิลปะและวัฒนธรรม

8. อัตลักษณ์ (Identity)

บัณฑิตมหาวิทยาลัยราชภัฏนครศรีธรรมราช เป็นบัณฑิตนักคิด นักปฏิบัติ มีจิตสาธารณะ

แผนที่/ตารางแสดงความเชื่อมโยง/สอดคล้องของประเด็นยุทธศาสตร์ เป้าประสงค์ และผลสัมฤทธิ์ ระดับมหาวิทยาลัย กับ สำนักส่งเสริมวิชาการและงานทะเบียน ปี พ.ศ. 2569

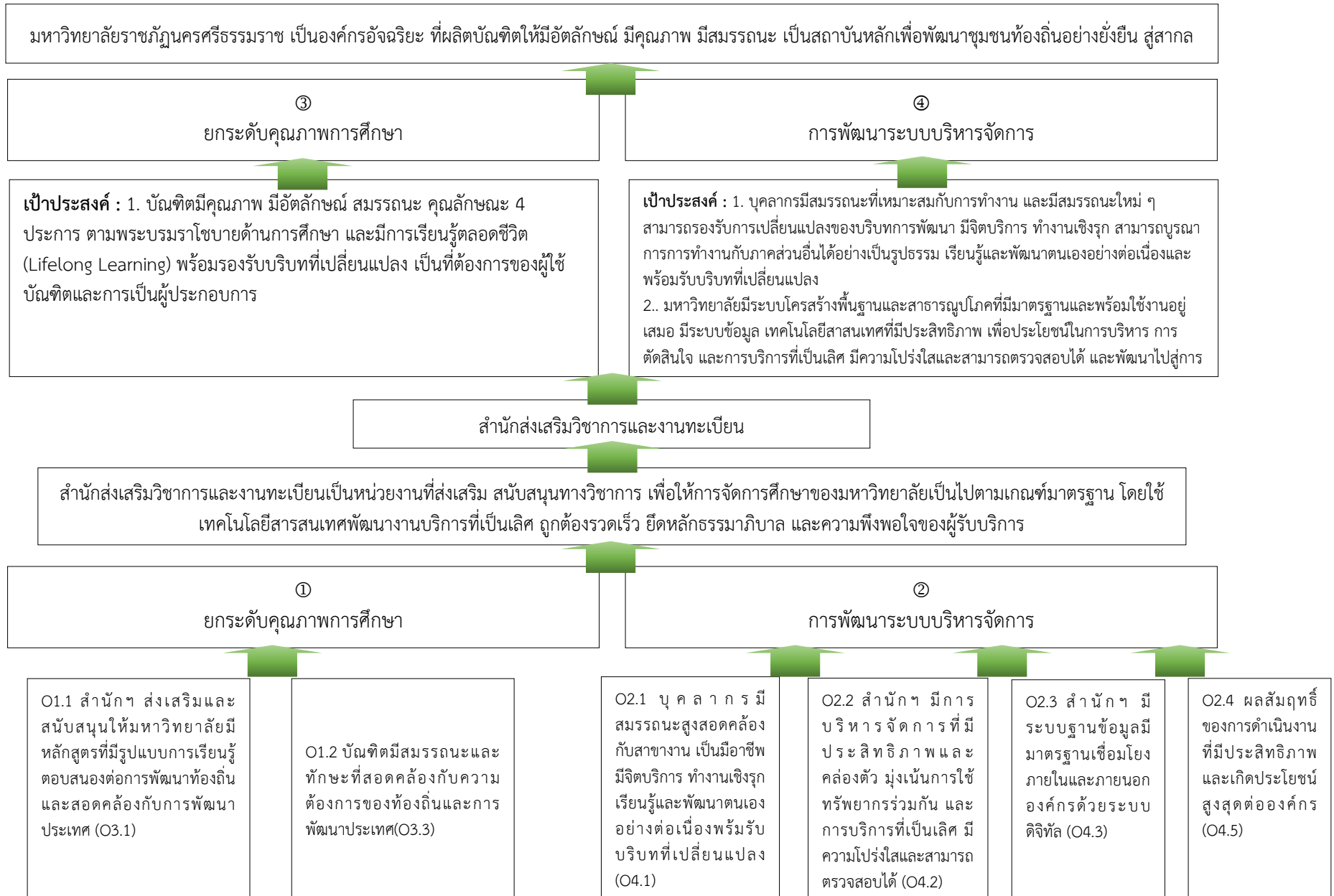
ประเด็นยุทธศาสตร์	เป้าประสงค์	ผลสัมฤทธิ์	ค่าเป้าหมาย	กลยุทธ์
การยกระดับคุณภาพ การศึกษา	O1.1 สำนักฯ ส่งเสริมและสนับสนุนให้มหาวิทยาลัยมีหลักสูตรที่มีรูปแบบการเรียนรู้ตอบสนองต่อการพัฒนาท้องถิ่นและสอดคล้องกับการพัฒนาประเทศ (O3.1)	KR 1.1.1 จำนวนหลักสูตรที่ได้รับการสนับสนุนส่งเสริมให้เป็นหลักสูตรบูรณาการศาสตร์หรือหลักสูตร CWIE/WIL/SIL หรือหลักสูตรฐานสมรรถนะ (OBE) ที่ตอบสนองต่อการพัฒนาท้องถิ่นและสอดคล้องกับการพัฒนาประเทศ (KR 3.1.1)	14 หลักสูตร/ปี	1. ปรับปรุงและพัฒนาหลักสูตรให้มีความโดดเด่นและหลากหลาย โดยเน้นหลักสูตรบูรณาการศาสตร์หรือการจัดศึกษาเชิงบูรณาการกับการทำงานหรือหลักสูตรฐานสมรรถนะ (OBE: Outcome Based education) ที่ตอบสนองต่อการพัฒนาท้องถิ่นและตอบโจทย์การเปลี่ยนแปลงของประเทศ 2. ยกกระตบรูปแบบการจัดการศึกษา และกระบวนการจัดการเรียนการสอน ให้สอดคล้องกับยุคดิจิทัล โดยมีรูปแบบการจัดการศึกษาเพื่อการเรียนรู้ตลอดชีวิต (Lifelong Learning)
		KR 1.1.2 รายวิชาที่ได้รับการยกระดับการจัดการเรียนการสอนและการจัดการศึกษาที่สอดคล้องกับยุคดิจิทัล (KR 3.1.2)	3 รายวิชา	
	O1.2 บัณฑิตมีสมรรถนะและทักษะที่สอดคล้องกับความต้องการของท้องถิ่นและการพัฒนาประเทศ(O3.3)	KR 1.2.1 จำนวนนักศึกษาเข้าใหม่ประจำปีการศึกษา 2569 ร้อยละ 80 ของแผนรับ (สนส.) (Super KPI 1.2.1,17.2.1) (KR 5.1.3)	ร้อยละ 80	3. พัฒนาระบบกระบวนการเพื่อเพิ่มจำนวนผู้เข้าศึกษาต่อในมหาวิทยาลัยราชภัฏนครศรีธรรมราช โดยการปรับปรุงระบบกลไกการรับสมัคร 2 ระบบ

ประเด็นยุทธศาสตร์	เป้าประสงค์	ผลสัมฤทธิ์	ค่าเป้าหมาย	กลยุทธ์
				กลไกคือ การรับนักศึกษาเชิงรุก และการรับนักศึกษารอบทั่วไป ตามสถานการณ์ของปีการศึกษา
การพัฒนาระบบบริหารจัดการ	O2.1 บุคลากรมีสมรรถนะสูงสุดคล้องกับสาขางาน เป็นมืออาชีพ มีจิตบริการ ทำงานเชิงรุก เรียนรู้และพัฒนาตนเองอย่างต่อเนื่อง พร้อมรับบริบทที่เปลี่ยนแปลง (O4.1)	KR 2.1.1 บุคลากรสายสนับสนุนวิชาการมีคู่มือการปฏิบัติงาน (KR 4.1.4) KR 2.1.2 บุคลากรสายสนับสนุนวิชาการได้รับแต่งตั้งให้ดำรงตำแหน่งในสายงานที่สูงขึ้น (4I) (KR 4.1.5) KR 2.1.3 บุคลากรในสำนักฯได้รับการ Re skill/Up skill/New skills ไม่น้อยกว่า 12 ชั่วโมงต่อปี (4H) (KR 4.1.6) KR 2.1.4 ดัชนีความผูกพันของบุคลากรในมหาวิทยาลัย (KR 4.1.8)	ร้อยละ 100 ร้อยละ 75 ร้อยละ 100 ร้อยละ 92	4. พัฒนาบุคลากรให้มีสมรรถนะและความก้าวหน้าในอาชีพมีระบบการพัฒนาขีดความสามารถบุคลากรให้มีสมรรถนะใหม่ๆ สามารถรองรับการเปลี่ยนแปลง การพัฒนา เสริมสร้างคุณธรรม และจริยธรรม เป็นมืออาชีพ มีจิตบริการ ทำงานเชิงรุกและการทำงานเป็นทีม

ประเด็นยุทธศาสตร์	เป้าประสงค์	ผลสัมฤทธิ์	ค่าเป้าหมาย	กลยุทธ์
	O2.2 สำนักฯ มีการบริหารจัดการที่มีประสิทธิภาพและคล่องตัว มุ่งเน้นการใช้ทรัพยากรร่วมกัน และการบริการที่เป็นเลิศ มีความโปร่งใสและสามารถตรวจสอบได้ (O4.2)	KR 2.3.1 ระดับความพึงพอใจของผู้รับบริการในการให้บริการ (KR 4.2.4)	ร้อยละ 90	5. ปรับระบบและกลไกการบริหารบุคลากร ทั้งการปรับกำลังคนและภาระงานให้เหมาะสมทั้งปริมาณและคุณภาพ
		KR 2.3.2 จัดทำป้ายประชาสัมพันธ์เพื่อส่งเสริมคุณธรรมและความโปร่งใสและป้องกันการทุจริต (KR 4.2.5)	1 กิจกรรม	6. นำเทคโนโลยีดิจิทัลมาประยุกต์ใช้ในการทำงานเพื่อประโยชน์ในการบริหาร การตัดสินใจ และการบริการที่เป็นเลิศ
	O2.3 สำนักฯ มีระบบฐานข้อมูลมีมาตรฐานเชื่อมโยงภายในและภายนอกองค์กรด้วยระบบดิจิทัล (O4.3)	KR 2.3.1 ระดับความสำเร็จในการบูรณาการข้อมูลและการเชื่อมโยงฐานข้อมูลภายในและภายนอกด้วยระบบดิจิทัล (KR 4.3.2)	ระดับ 2	มีความโปร่งใสและสามารถตรวจสอบได้ เพื่อพัฒนาไปสู่การเป็น “SMART University”
		KR 2.3.2 ร้อยละความสำเร็จของกระบวนการที่ได้ปรับเปลี่ยนเป็นดิจิทัล (KR 4.3.3)	ร้อยละ 70	7. สนับสนุนการดำเนินงานทุกหน่วยงานให้เกิดคุณธรรมและความโปร่งใส มีประสิทธิภาพ ตามหลักธรรมาภิบาล และเป็นองค์กรเปี่ยมสุข
	O2.4 ผลสัมฤทธิ์ของการดำเนินงานที่มีประสิทธิภาพและเกิดประโยชน์สูงสุดต่อองค์กร (O4.5)	KR 2.4.1 ผลการประเมินคุณภาพการศึกษาภายในระดับหน่วยงาน สนับสนุนวิชาการ ตามเกณฑ์ EdPEX (KR 4.5.1)	200 คะแนน	8. พัฒนาคุณภาพโครงสร้างพื้นฐาน ระบบสาธารณูปโภค และสิ่งอำนวยความสะดวกต่าง ๆ ให้มี

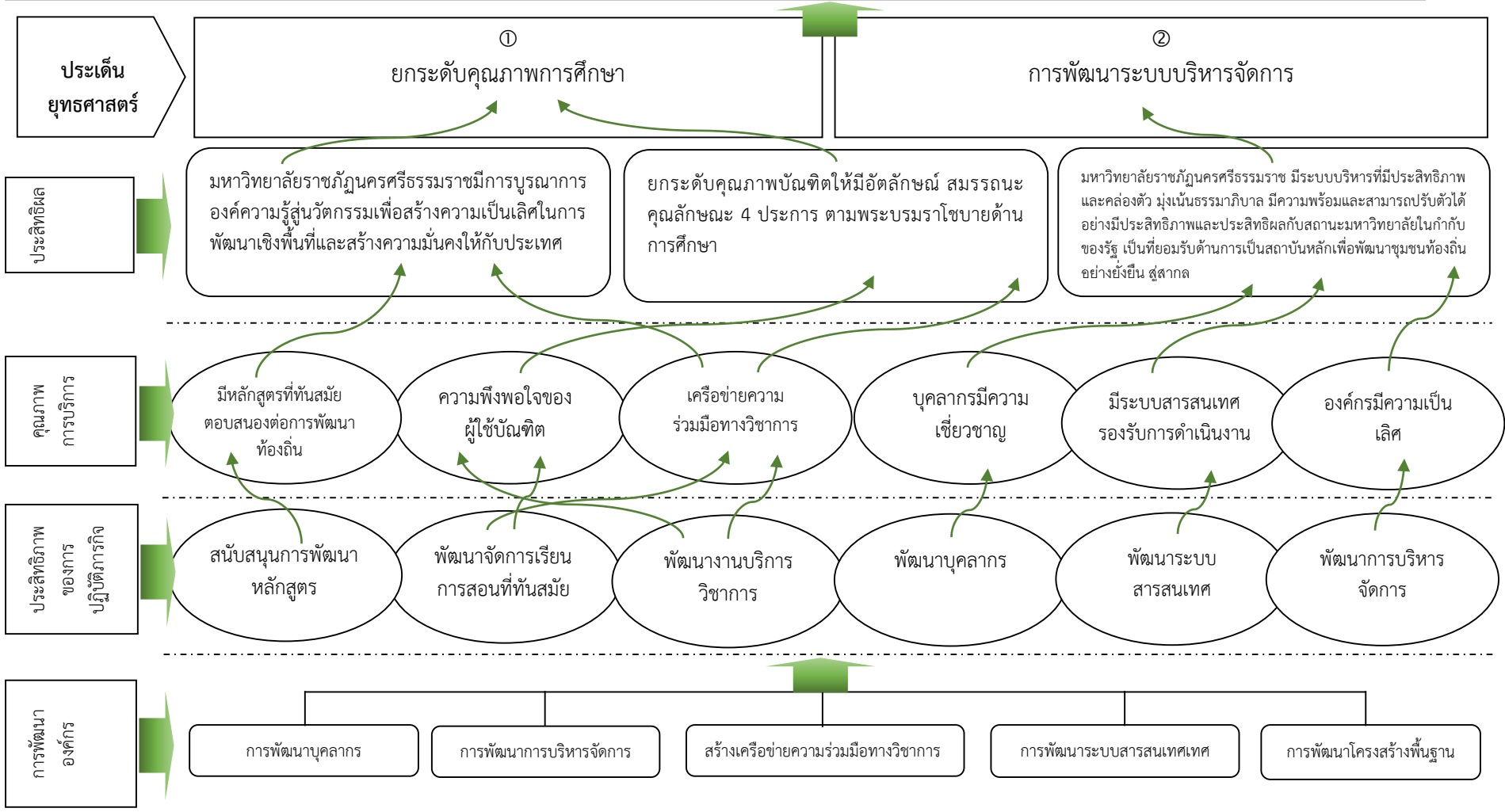
ประเด็นยุทธศาสตร์	เป้าประสงค์	ผลสัมฤทธิ์	ค่าเป้าหมาย	กลยุทธ์
		KR 2.4.2 ผลการติดตาม ตรวจสอบ และประเมินผลงานของมหาวิทยาลัย (KR 4.5.2)	4.00 คะแนน	มาตรฐานสูงขึ้นและพร้อมใช้งาน อยู่เสมอ
		KR 2.4.3 ผลการจัดอันดับ QS world university ranking (CKR 4.9)	1201-1400	9. ยกระดับคุณภาพมหาวิทยาลัย ให้ได้มาตรฐานสากล โดยการ พัฒนาระบบกลไกการประกัน คุณภาพการศึกษาเพื่อยกระดับ คุณภาพมหาวิทยาลัยให้ได้ มาตรฐานสากล

แผนที่/ตารางแสดงความเชื่อมโยง/สอดคล้องของประเด็นยุทธศาสตร์ เป้าประสงค์ และผลสัมฤทธิ์ ระดับมหาวิทยาลัย กับ สำนักส่งเสริมวิชาการและงานทะเบียน ปี พ.ศ. 2569



แผนที่ยุทธศาสตร์ (Strategic Map) ของสำนักส่งเสริมวิชาการและงานทะเบียน

วิสัยทัศน์สำนักส่งเสริมวิชาการและงานทะเบียน : สำนักส่งเสริมวิชาการและงานทะเบียนเป็นหน่วยงานที่ส่งเสริม สนับสนุนทางวิชาการ เพื่อให้การจัดการศึกษาของมหาวิทยาลัยเป็นไปตามเกณฑ์มาตรฐาน โดยใช้เทคโนโลยีสารสนเทศพัฒนางานบริการที่เป็นเลิศ ถูกต้องรวดเร็ว ยึดหลักธรรมาภิบาล และความพึงพอใจของผู้รับบริการ



รายละเอียดของแผนปฏิบัติการรายปี (พ.ศ.2569)
หน่วยงาน สำนักส่งเสริมวิชาการและงานทะเบียน มหาวิทยาลัยราชภัฏนครศรีธรรมราช

เป้าประสงค์	ผลสัมฤทธิ์	เป้าหมายปี 2569	แนวทางการดำเนินการ/พัฒนา	โครงการ/กิจกรรม	งบประมาณรายจ่าย (บาท)				เจ้าภาพ/ ผู้รับผิดชอบ	
					เงินแผ่นดิน	เงินรายได้	เงินอื่นๆ	รวมทั้งสิ้น		
1. ประเด็นยุทธศาสตร์ที่ 1 ยกระดับคุณภาพการศึกษา										
O1.1 สำนักฯ ส่งเสริมและสนับสนุนให้มหาวิทยาลัยมีหลักสูตรที่มีรูปแบบการเรียนรู้ตอบสนองต่อการพัฒนาท้องถิ่นและสอดคล้องกับการพัฒนาประเทศ (O3.1)	KR 1.1.1 จำนวนหลักสูตรที่ได้รับการสนับสนุนส่งเสริมให้เป็นหลักสูตรบูรณาการศาสตร์หรือหลักสูตร CWIE/WIL/SIL หรือหลักสูตรฐานสมรรถนะ (OBE) ที่ตอบสนองต่อการพัฒนาท้องถิ่นและสอดคล้องกับการพัฒนาประเทศ (KR 3.1.1)	14 หลักสูตร/ปี	1. ปรับปรุงและพัฒนาหลักสูตรให้มีความโดดเด่นและหลากหลาย โดยเน้นหลักสูตรบูรณาการศาสตร์หรือการจัดศึกษาเชิงบูรณาการกับการทำงานหรือหลักสูตรฐานสมรรถนะ (OBE: Outcome Based education) ที่ตอบสนองต่อการพัฒนาท้องถิ่นและตอบโจทย์การเปลี่ยนแปลงของประเทศ	1. โครงการพัฒนาและปรับปรุงหลักสูตร (โครงการที่ 16)						
				1.1 กิจกรรม พัฒนาและปรับปรุงหลักสูตร (ส่วนกลาง)		40,000		40,000	ฝ่ายหลักสูตรฯ	
				1.2 กิจกรรม ประชุมเชิงปฏิบัติการการบริหารงานหลักสูตรตามเกณฑ์มาตรฐานระดับอุดมศึกษา พ.ศ. 2565 และการประชุมเชิงปฏิบัติการเรื่อง การเชื่อมโยงระบบสารสนเทศหลักสูตรเพื่อการรับรองมาตรฐานการอุดมศึกษาในหลักสูตรการศึกษา (CISA)		100,000		100,000	ฝ่ายหลักสูตรฯ	
				1.3 กิจกรรม ประชุมเชิงปฏิบัติการอบรมปฏิบัติการการจัดทำ Skill Mapping เพื่อพัฒนาหลักสูตรการจัดการเรียนการสอน		70,000		70,000	ฝ่ายหลักสูตรฯ	
	1.4 กิจกรรม พัฒนาระบบสหกิจศึกษา		15,000		15,000	ฝ่ายอำนวยการ				
KR 1.1.2 รายวิชาที่ได้รับการยกระดับการจัดการเรียนการสอน และการจัดการศึกษาที่สอดคล้องกับยุคดิจิทัล (KR 3.1.2)	3 รายวิชา	2. ยกระดับรูปแบบการจัดการศึกษา และกระบวนการจัดการเรียนการสอน ให้สอดคล้องกับยุคดิจิทัล โดยมีรูปแบบการจัดการศึกษาเพื่อการเรียนรู้ตลอดชีวิต (Lifelong Learning)	2. โครงการพัฒนาระบบการจัดการเรียนการสอนในยุคดิจิทัล (โครงการที่ 17)							
			2.1 กิจกรรม อบรมเชิงปฏิบัติการการใช้ Gen AI For Education		93,800		93,800	ศึกษาทั่วไป		
O1.2 บัณฑิตมีสมรรถนะและทักษะที่สอดคล้องกับความต้องการของท้องถิ่นและการพัฒนาประเทศ (O3.3)	KR 1.2.1 จำนวนนักศึกษาเข้าใหม่ประจำปีการศึกษา 2569 ร้อยละ 80 ของแผนรับ (สนส.) (Super KPI 1.2.1,17.2.1) (KR 5.1.3)	ร้อยละ 80	3. พัฒนาระบบกระบวนการเพื่อเพิ่มจำนวนผู้เข้าศึกษาต่อในมหาวิทยาลัยราชภัฏนครศรีธรรมราช โดยการปรับปรุงระบบกลไกการรับสมัคร 2 ระบบกลไกคือ การรับนักศึกษาเชิงรุก และการรับนักศึกษารอบทั่วไปตามสถานการณ์ของปีการศึกษา	3. โครงการ พัฒนาศักยภาพนักศึกษาให้มีอัตลักษณ์ และคุณลักษณะ 4 ประการ ตามพระบรมราโชบายด้านการศึกษา (โครงการที่ 20)						
				3.1 กิจกรรม รับสมัครนักศึกษา ปีการศึกษา 69-70		1,218,770		1,218,770	ฝ่ายอำนวยการ	
				3.2 กิจกรรม ประชาสัมพันธ์รับสมัครนักศึกษาเชิงรุก		50,000		50,000	ฝ่ายอำนวยการ	
				3.3 กิจกรรม เปิดบ้านจัดแสดงผลงาน Open House		100,000		100,000	ฝ่ายอำนวยการ	
				3.4 กิจกรรม ปฐมนิเทศนักศึกษา กศ.บป.		10,000		10,000	ฝ่ายอำนวยการ	
				3.5 กิจกรรม สนส. พบประชาชน		20,000		20,000	ฝ่ายทะเบียน	
				3.6 กิจกรรม พัฒนาสิ่งสนับสนุนการเรียนรู้ (ศทป.)		4,633,280		4,633,280	ศึกษาทั่วไป	
				3.7 กิจกรรม ดำเนินการสอบมาตรฐานด้านภาษาไทยและภาษาอังกฤษ (ศทป.)		165,800		165,800	ศึกษาทั่วไป	

เป้าประสงค์	ผลสัมฤทธิ์	เป้าหมาย ปี 2569	แนวทางการดำเนินการ/พัฒนา	โครงการ/กิจกรรม	งบประมาณรายจ่าย (บาท)				เจ้าภาพ/ ผู้รับผิดชอบ
					เงินแผ่นดิน	เงินรายได้	เงินอื่นๆ	รวมทั้งสิ้น	
2. ยุทธศาสตร์ที่ 2. การพัฒนาระบบบริหารจัดการ									
O2.1 บุคลากรมีสมรรถนะสูงสุดสอดคล้องกับสาขางาน เป็นมีอาชีพ มีจิตบริการ ทำงานเชิงรุก เรียนรู้และพัฒนาตนเองอย่างต่อเนื่องพร้อมรับบริบทที่เปลี่ยนแปลง (O4.1)	KR 2.1.1 บุคลากรสายสนับสนุนวิชาการมีคู่มือการปฏิบัติงาน (KR 4.1.4)	ร้อยละ 100	4. พัฒนาบุคลากรให้มีสมรรถนะและความก้าวหน้าในอาชีพมีระบบการพัฒนาขีดความสามารถบุคลากรให้มีสมรรถนะใหม่ๆ สามารถรองรับการเปลี่ยนแปลง การพัฒนาเสริมสร้างคุณธรรมและจริยธรรม เป็นมีอาชีพ มีจิตบริการ ทำงานเชิงรุกและการทำงานเป็นทีม	4. โครงการพัฒนาบุคลากรสู่ความเป็นเลิศ (โครงการที่ 24)					
	KR 2.1.2 บุคลากรสายสนับสนุนวิชาการได้รับแต่งตั้งให้ดำรงตำแหน่งในสายงานที่สูงขึ้น (4I) (KR 4.1.5)	ร้อยละ 75		4.1 กิจกรรม ค่าใช้จ่ายพัฒนาบุคลากร		40,000		40,000	ศึกษาทั่วไป
	KR 2.1.3 บุคลากรในสำนักฯ ได้รับการ Re skill/Up skill/New skills ไม่น้อยกว่า 12 ชั่วโมงต่อปี (4H) (KR 4.1.6)	ร้อยละ 100		4.2 กิจกรรม คนสำราญงานสำเร็จ และเชิดชูเกียรติบุคลากร		7,000		7,000	ฝ่ายอำนวยการ
	KR 2.1.4 ดัชนีความผูกพันของบุคลากรในมหาวิทยาลัย (KR 4.1.8)	ร้อยละ 92		4.3 กิจกรรม อบรมให้ความรู้ทักษะดิจิทัลสำหรับบุคลากร		10,000		10,000	ศึกษาทั่วไป
O2.2 สำนักฯ มีการบริหารจัดการที่มีประสิทธิภาพและคล่องตัว มุ่งเน้นการใช้ทรัพยากรร่วมกัน และการบริการที่เป็นเลิศ มีความโปร่งใสและสามารถตรวจสอบได้ (O4.2)	KR 2.2.1 ระดับความพึงพอใจของผู้รับบริการในการให้บริการ (KR 4.2.4)	ร้อยละ 90	5. ปรับระบบและกลไกการบริหารบุคลากร ทั้งการปรับกำลังคนและภาระงานให้เหมาะสมทั้งปริมาณและคุณภาพ 6. นำเทคโนโลยีดิจิทัลมาประยุกต์ใช้ในการทำงานเพื่อประโยชน์ในการบริหาร การตัดสินใจ และการบริการที่เป็นเลิศ มีความโปร่งใสและสามารถตรวจสอบได้ เพื่อพัฒนาไปสู่การเป็น “SMART University” 7. สนับสนุนการดำเนินงานทุกหน่วยงานให้เกิดคุณธรรมและความโปร่งใส มีประสิทธิภาพ ตามหลักธรรมาภิบาล และเป็นองค์กรเปี่ยมสุข 8. พัฒนาคูณภาพโครงสร้างพื้นฐาน ระบบสาธารณูปโภค และสิ่งอำนวยความสะดวกต่าง ๆ ให้มีมาตรฐานสูงขึ้นและพร้อมใช้งานอยู่เสมอ	5. โครงการพัฒนาระบบบริหารจัดการมหาวิทยาลัยสู่ความเป็นเลิศ (โครงการที่ 25)					
	KR 2.2.2 จัดทำป้ายประชาสัมพันธ์เพื่อส่งเสริมคุณธรรมและความโปร่งใสและป้องกันการทุจริต (KR 4.2.5)	1 กิจกรรม		5.1 กิจกรรม จัดจ้างบุคลากร		782,210		782,210	ฝ่ายอำนวยการ
				5.2 กิจกรรม บริหารทั่วไป		2,858,550		2,858,550	ศึกษาทั่วไป
				5.3 กิจกรรม ประชุมกรรมการตามพันธกิจ		1,218,630		1,218,630	ฝ่ายอำนวยการ
				5.4 กิจกรรม ประชุมกรรมการตามพันธกิจ		1,552,170		1,552,170	ศึกษาทั่วไป
				5.5 กิจกรรม ประชุมกรรมการตามพันธกิจ		117,500		117,500	ฝ่ายอำนวยการ
				5.6 กิจกรรม ประชุมกรรมการตามพันธกิจ		226,400		226,400	ศึกษาทั่วไป
				5.7 กิจกรรม อบรมเชิงปฏิบัติการจัดทำแผนปฏิบัติการรายปี แผนบริหารความเสี่ยง และการจัดการความรู้ระบบงานในสำนักงาน		20,000		20,000	ฝ่ายอำนวยการ
5.8 กิจกรรม อบรมเชิงปฏิบัติการจัดทำแผนปฏิบัติการรายปี แผนบริหารความเสี่ยง และการจัดการความรู้ระบบงานในสำนักงาน				10,000		10,000	ศึกษาทั่วไป		
O2.3 สำนักฯ มีระบบฐานข้อมูลมีมาตรฐานเชื่อมโยงภายในและภายนอกองค์กรด้วยระบบดิจิทัล (O4.3)	KR 2.3.1 ระดับความสำเร็จในการบูรณาการข้อมูลและการเชื่อมโยงฐานข้อมูลภายในและภายนอกด้วยระบบดิจิทัล (KR 4.3.2)	ระดับ 2	8. พัฒนาคูณภาพโครงสร้างพื้นฐาน ระบบสาธารณูปโภค และสิ่งอำนวยความสะดวกต่าง ๆ ให้มีมาตรฐานสูงขึ้นและพร้อมใช้งานอยู่เสมอ	5.9 กิจกรรม จัดทำเอกสารการสำเร็จการศึกษา		100,000		100,000	ฝ่ายทะเบียน
	KR 2.3.2 ร้อยละความสำเร็จของกระบวนการที่ได้ปรับเปลี่ยนเป็นดิจิทัล (KR 4.3.3)	ร้อยละ 70		5.6 กิจกรรม อบรมเสริมสร้างคุณธรรม โปร่งใส สร้างวัฒนธรรมองค์กรใสสะอาด		7,000		7,000	ฝ่ายอำนวยการ
				5.7 กิจกรรม เตรียมความพร้อมการรับพระราชทานปริญญาบัตร		20,000		20,000	ฝ่ายอำนวยการ
				5.8 กิจกรรม จัดทำครุภัณฑ์และพัฒนาระบบ 1. เครื่องสำรองไฟ 10 เครื่อง 25,000 2. โน้ตบุ๊ก 2 เครื่อง 48,000 3. ระบบชำระเงินค่าเอกสารการศึกษาด้วยคิวอาร์โค้ดที่เคาเตอร์ 30,000 4. เครื่องสแกนเนอร์ 33,000 5. รถเข็น 180 ลิตร 6,990 6. เครื่องฉีดน้ำ 12,900 บาท	1,405,800	167,890		1,573,690	ฝ่ายอำนวยการ

เป้าประสงค์	ผลสัมฤทธิ์	เป้าหมายปี 2569	แนวทางการดำเนินการ/พัฒนา	โครงการ/กิจกรรม	งบประมาณรายจ่าย (บาท)				เจ้าภาพ/ผู้รับผิดชอบ
					เงินแผ่นดิน	เงินรายได้	เงินอื่นๆ	รวมทั้งสิ้น	
				5.9 กิจกรรม ปรับปรุงห้องน้ำ		200,000		200,000	ศึกษาทั่วไป
O2.4 ผลสัมฤทธิ์ของการดำเนินงานที่มีประสิทธิภาพและเกิดประโยชน์สูงสุดต่อองค์กร (O4.5)	KR 2.4.1 ผลการประเมินคุณภาพการศึกษาภายในระดับหน่วยงานสนับสนุนวิชาการ ตามเกณฑ์ EdPEx (KR 4.5.1)	200 คะแนน	9. ยกระดับคุณภาพมหาวิทยาลัยให้ได้มาตรฐานสากล โดยการพัฒนากระบวนการประกันคุณภาพการศึกษาเพื่อยกระดับคุณภาพมหาวิทยาลัยให้ได้มาตรฐานสากล	6. โครงการสนับสนุนการดำเนินงานของหน่วยงานให้เกิดคุณธรรมและความโปร่งใส มีประสิทธิภาพตามหลักธรรมาภิบาล (โครงการที่ 30)					
				6.1 กิจกรรม อบรมเชิงปฏิบัติการการเขียนรายงาน EdPEx และ OFI		25,000		25,000	ฝ่ายอำนวยการ
				6.2 กิจกรรม พัฒนาและประเมินระบบบริหารจัดการสู่ความเป็นเลิศ		40,000		40,000	ฝ่ายอำนวยการ
	KR 2.4.2 ผลการติดตาม ตรวจสอบ และประเมินผลงานของมหาวิทยาลัย (KR 4.5.2)	4.00 คะแนน							
	KR 2.4.3 ผลการจัดอันดับ QS world university ranking (CKR 4.9)	1201-1400							
6 เป้าประสงค์	14 ผลสัมฤทธิ์		9 กลยุทธ์	6 โครงการ	1,405,800	13,926,000	-	15,331,800	

ส่วนที่ 4

การนำแผนไปสู่การปฏิบัติ

1. แนวทางการนำแผนปฏิบัติราชการรายปี (พ.ศ.2569) สำนักส่งเสริมวิชาการและงานทะเบียน ไปสู่การปฏิบัติ

การนำแผนปฏิบัติราชการรายปี (พ.ศ.2569) สำนักส่งเสริมวิชาการและงานทะเบียน ไปสู่การปฏิบัติ นั้น ในที่นี้หมายถึงการนำแผนปฏิบัติราชการรายปี (พ.ศ.2569) ไปถ่ายทอดนโยบาย ผลผลิต ผลลัพธ์ และค่าเป้าหมายให้แก่ส่วนงานภายในสำนักส่งเสริมวิชาการและงานทะเบียน เพื่อใช้เป็นแนวปฏิบัติสำหรับส่วนงานภายในต่าง ๆ โดยมีแนวปฏิบัติ ดังนี้

1. เสริมสร้างการมีส่วนร่วมของบุคลากรทุกระดับ จัดอบรมสร้างความรู้ ความเข้าใจร่วมกันเกี่ยวกับแผน และกลวิธีนำแผนลงสู่ระดับหน่วยงาน และบุคคล เพื่อให้บุคลากรทุกระดับได้รับทราบและเกิดทักษะในการนำไปปฏิบัติ

2. การถ่ายทอดแผนปฏิบัติราชการ สู่ส่วนงานภายในทุกระดับ โดยการชี้แจงทำความเข้าใจ และความชัดเจนในแต่ละประเด็น ด้วยการจัดประชุมสัมมนาเพื่อจัดทำแผนปฏิบัติราชการ เพื่อกำหนดค่าเป้าหมาย กลยุทธ์ โครงการ/กิจกรรม ตลอดจนทรัพยากรที่ต้องการสำหรับจัดทำงบประมาณประจำปี เพื่อการกำกับผลการปฏิบัติงานต่อไป

3. สนับสนุนให้แต่ละฝ่ายชี้แจง ทำความเข้าใจ และความชัดเจนในแต่ละประเด็นยุทธศาสตร์ที่รับผิดชอบ

4. พิจารณาสับสนุนเพื่อให้โครงการที่กำหนดไว้สามารถดำเนินไปได้ ทั้งในเรื่องเวลา งบประมาณ บุคลากร สถานที่ วัสดุ และอุปกรณ์ต่าง ๆ

5. สร้างความร่วมมือเพื่อนำไปสู่ผลที่ตั้งเป้าหมายไว้ตามแผนงานและโครงการ

6. การประเมินผลการปฏิบัติงานของโครงการ/กิจกรรม และความสำเร็จของตัวชี้วัดตามแผนปฏิบัติราชการ

2. ระบบ และกลไกการนำแผนปฏิบัติราชการรายปี (พ.ศ.2569) สู่การปฏิบัติ

ในการนำแผนปฏิบัติราชการรายปี (พ.ศ.2569) ไปสู่การปฏิบัติ นั้น สำนักส่งเสริมวิชาการและงานทะเบียนดำเนินการตามขั้นตอน ดังนี้

1. สำนักส่งเสริมวิชาการและงานทะเบียน แจ้งให้ส่วนงานภายในรับทราบแผนปฏิบัติราชการรายปี (พ.ศ.2569) ของมหาวิทยาลัยราชภัฏนครศรีธรรมราช และให้ส่วนงานภายในหน่วยงานมีส่วนร่วมในการจัดทำแผนปฏิบัติราชการรายปี (พ.ศ.2569) ของสำนักส่งเสริมวิชาการและงานทะเบียน ให้สอดคล้องกับแผนปฏิบัติราชการรายปี (พ.ศ.2569) มหาวิทยาลัยราชภัฏนครศรีธรรมราช โดยกิจกรรมที่ปรากฏในแผนปฏิบัติราชการสามารถมีได้ทั้งโครงการ/กิจกรรม ที่ได้รับงบประมาณจากมหาวิทยาลัย โครงการ/กิจกรรมที่ไม่ได้ใช้งบประมาณ และโครงการ/กิจกรรมที่ได้รับงบประมาณสนับสนุนจากภายนอก โดยระบุถึงแหล่งที่มาของงบประมาณให้ชัดเจน

ทั้งนี้ โครงการ/กิจกรรมที่ได้รับงบประมาณสนับสนุนจากมหาวิทยาลัยในแผนปฏิบัติราชการรายปี (พ.ศ.2569) สำนักส่งเสริมวิชาการและงานทะเบียน สอดคล้องกับแผนการใช้จ่ายงบประมาณของสำนักส่งเสริมวิชาการและงานทะเบียน ฉบับที่สภามหาวิทยาลัยอนุมัติ

2. แผนปฏิบัติราชการรายปี (พ.ศ.2569) สำนักส่งเสริมวิชาการและงานทะเบียน กำหนดดัชนีชี้วัดและเป้าหมายชัดเจนเพื่อการติดตามประเมินผล โดยดัชนีชี้วัดของหน่วยงานมาจาก

2.1 ผลสัมฤทธิ์ (Key Result) ของมหาวิทยาลัยที่ปรากฏในแผนพลิกโฉมมหาวิทยาลัยราชภัฏนครศรีธรรมราช ระยะ 5 ปี (พ.ศ. 2566 – 2570) แผนปฏิบัติราชการ ระยะ 5 ปี (พ.ศ. 2566 – 2570) (ฉบับปรับปรุง) แผนปฏิบัติราชการรายด้าน ระยะ 5 ปี (พ.ศ. 2566 – 2570) และแผนปฏิบัติราชการรายปี (พ.ศ. 2569) มหาวิทยาลัยราชภัฏนครศรีธรรมราช ที่เกี่ยวข้องกับพันธกิจของสำนักส่งเสริมวิชาการและงานทะเบียน

2.2 สร้างดัชนีชี้วัดเพิ่มเติมขึ้นมาตามจุดเด่น และจุดเน้นของสำนักส่งเสริมวิชาการและงานทะเบียน

2.3 เลือกตัวชี้วัดที่ปรากฏในคู่มือ/เอกสารการประเมินผลการปฏิบัติราชการประจำปี โดยการประเมินผลการประกันคุณภาพการศึกษาภายนอก การประกันคุณภาพการศึกษาภายในสถานศึกษาระดับอุดมศึกษา ที่เกี่ยวข้องกับสำนักส่งเสริมวิชาการและงานทะเบียน

3. สำนักส่งเสริมวิชาการและงานทะเบียนเสนอแผนปฏิบัติราชการรายปี (พ.ศ.2569) ให้กองนโยบายและแผน วิเคราะห์ความสอดคล้องกับนโยบายสภามหาวิทยาลัย พ.ศ. 2568 – 2571 แผนพลิกโฉมมหาวิทยาลัยราชภัฏนครศรีธรรมราช ระยะ 5 ปี (พ.ศ. 2566 – 2570) แผนปฏิบัติราชการ ระยะ 5 ปี (พ.ศ. 2566 – 2570) (ฉบับปรับปรุง) แผนปฏิบัติราชการรายด้าน ระยะ 5 ปี (พ.ศ. 2566 – 2570) และแผนปฏิบัติราชการรายปี (พ.ศ.2569) มหาวิทยาลัยราชภัฏนครศรีธรรมราช และแผนการใช้จ่ายงบประมาณของหน่วยงานฉบับที่สภามหาวิทยาลัยอนุมัติ

4. หลังจากที่มีมหาวิทยาลัยอนุมัติแผนปฏิบัติราชการรายปี (พ.ศ.2569) ระดับมหาวิทยาลัย และระดับหน่วยงานแล้ว มหาวิทยาลัยจะจัดทำคำรับรองการปฏิบัติราชการของหน่วยงาน โดยให้มีการลงนามร่วมกันระหว่างอธิการบดี กับหัวหน้าหน่วยงานระดับคณะ สำนัก สถาบัน และโรงเรียนสาธิต เพื่อเป็นการติดตามและประเมินผลการดำเนินงานของหน่วยงาน

5. เมื่อสำนักส่งเสริมวิชาการและงานทะเบียนได้ดำเนินงานในโครงการ/กิจกรรมตามแผนปฏิบัติราชการรายปี (พ.ศ.2569) แล้วเสร็จเมื่อใด จะรายงานผลการปฏิบัติงานทั้งในด้านการใช้จ่ายงบประมาณ การบรรลุเป้าหมายทั้งในเชิงปริมาณและคุณภาพ รวมทั้งผลสัมฤทธิ์ที่ได้จากการดำเนินโครงการ/กิจกรรมต่อมหาวิทยาลัยผ่านกองนโยบายและแผนภายใน 15 วันหลังเสร็จสิ้นการดำเนินโครงการ/กิจกรรม

6. เมื่อสิ้นแต่ละไตรมาส สำนักส่งเสริมวิชาการและงานทะเบียนรายงานผลการดำเนินงานตามแผนปฏิบัติราชการรายปี (พ.ศ. 2569) ต่อมหาวิทยาลัยผ่านกองนโยบายและแผน และรายงานทุกโครงการทั้งที่ใช้และไม่ใช้งบประมาณเข้าสู่ระบบ eMENSCR (Electronic Monitoring and Evaluation System of National Strategy and Country Reform) ซึ่งเป็นระบบภายใต้ระเบียบ ว่าด้วยการติดตาม ตรวจสอบ และประเมินผลการดำเนินการตามยุทธศาสตร์ชาติ และแผนการปฏิรูปประเทศ พ.ศ. 2562

7. เมื่อสิ้นปีงบประมาณ สำนักส่งเสริมวิชาการและงานทะเบียนจัดทำรายงานประจำปี เพื่อแสดงข้อมูลผลการดำเนินงานประจำปีของสำนักส่งเสริมวิชาการและงานทะเบียน และเพื่อเป็นข้อมูลในการพัฒนาการบริหารงาน และบทบาทการทำงานของบุคลากรในหน่วยงานในปีต่อไป

ส่วนที่ 5

การกำกับ ติดตาม และประเมินผล

1. หลักการและที่มา

1. รัฐธรรมนูญแห่งราชอาณาจักรไทย พุทธศักราช 2560 หมวด 6 แนวนโยบายแห่งรัฐ มาตรา 65 รัฐพึงจัดให้มียุทธศาสตร์ชาติเป็นเป้าหมายการพัฒนาประเทศอย่างยั่งยืนตามหลักธรรมาภิบาลเพื่อใช้เป็นกรอบในการจัดทำแผนต่าง ๆ ให้สอดคล้องและบูรณาการกันเพื่อให้เกิดเป็นพลังผลักดันร่วมกันไปสู่เป้าหมายดังกล่าวการจัดทำ การกำหนดเป้าหมาย ระยะเวลาที่จะบรรลุเป้าหมาย และสาระที่พึงมีในยุทธศาสตร์ชาติให้เป็นไปตามหลักเกณฑ์และวิธีการที่กฎหมายบัญญัติ ทั้งนี้ กฎหมายดังกล่าวต้องมีบทบัญญัติเกี่ยวกับการมีส่วนร่วมและการรับฟังความคิดเห็นของประชาชนทุกภาคส่วนอย่างทั่วถึงด้วย

2. ยุทธศาสตร์ชาติ 20 ปี พ.ศ. 2560 – 2579 ยุทธศาสตร์ที่ 3 ด้านการพัฒนาและเสริมสร้างศักยภาพทรัพยากรมนุษย์ เป้าหมายที่ 1 คนไทยเป็นคนดี คนเก่ง มีคุณภาพ พร้อมสำหรับวิถีชีวิตในศตวรรษที่ 21 และเป้าหมายที่ 2 สังคมไทยมีสภาพแวดล้อมที่เอื้อและสนับสนุนต่อการพัฒนาคนตลอดช่วงชีวิต ยุทธศาสตร์ที่ 4 ด้านการสร้างโอกาสและความเสมอภาคทางสังคม เป้าหมายที่ 1 สร้างความเป็นธรรม และลดความเหลื่อมล้ำในทุกมิติ และเป้าหมายที่ 2 เพิ่มขีดความสามารถของชุมชนท้องถิ่นในการพัฒนา การพึ่งตนเอง และการจัดการตนเองเพื่อสร้างสังคมสุขภาพ ยุทธศาสตร์ที่ 2 ด้านการสร้างความสามารถในการแข่งขัน เป้าหมาย ประเทศไทยมีขีดความสามารถในการแข่งขันสูงขึ้น และยุทธศาสตร์ที่ 6 ด้านการปรับสมดุลและพัฒนาระบบการบริหารจัดการภาครัฐ เป้าหมายที่ 1 ภาครัฐมีวัฒนธรรมการทำงานที่มุ่งผลสัมฤทธิ์และผลประโยชน์ส่วนรวม ตอบสนองความต้องการของประชาชนได้อย่างสะดวก รวดเร็ว โปร่งใส และเป้าหมายที่ 2 ภาครัฐมีความโปร่งใส ปลอดการทุจริตและประพฤติมิชอบ

3. แผนแม่บทภายใต้ยุทธศาสตร์ชาติ ประเด็นที่ 12 การพัฒนาการเรียนรู้ เป้าหมายที่ 1 คนไทยมีการศึกษาที่มีคุณภาพตามมาตรฐานสากลเพิ่มขึ้น มีทักษะที่จำเป็นของโลกศตวรรษที่ 21 สามารถในการแก้ปัญหา ปรับตัว สื่อสาร และทำงานร่วมกับผู้อื่นได้อย่างมีประสิทธิภาพเพิ่มขึ้น มีนิสัยใฝ่เรียนรู้อย่างต่อเนื่องตลอดชีวิต และเป้าหมายที่ 2 คนไทยได้รับการพัฒนาเต็มตามศักยภาพตามความถนัดและความสามารถของพหุปัญญาดีขึ้น ประเด็นที่ 15 พลังทางสังคม เป้าหมายที่ 1 ทุกภาคส่วนมีส่วนร่วมในการพัฒนาสังคมเพิ่มขึ้น ประเด็นที่ 23 การวิจัยและพัฒนานวัตกรรม เป้าหมายที่ 1 ความสามารถในการแข่งขันด้านโครงสร้างพื้นฐานทางเทคโนโลยี และด้านโครงสร้างพื้นฐานทางวิทยาศาสตร์ของประเทศเพิ่มสูงขึ้น และเป้าหมายที่ 2 มูลค่าการลงทุนวิจัยและพัฒนานวัตกรรมต่อผลิตภัณฑ์มวลรวมภายในของประเทศเพิ่มขึ้น ประเด็นที่ 20 การบริการประชาชนและประสิทธิภาพภาครัฐ เป้าหมายที่ 1 บริการของรัฐมีประสิทธิภาพและมีคุณภาพ เป็นที่ยอมรับของผู้ใช้บริการ และเป้าหมายที่ 2 ภาครัฐมีการดำเนินการที่มีประสิทธิภาพด้วยการนำนวัตกรรม เทคโนโลยีมาประยุกต์ใช้ และประเด็นที่ 17 ความเสมอภาคและหลักประกันทางสังคม เป้าหมายที่ 1 คนไทยทุกคนได้รับการคุ้มครองและมีหลักประกันทางสังคมเพิ่มขึ้น

4. แผนการปฏิรูปประเทศ ด้านการศึกษา ประเด็นการปฏิรูปที่ 3 การปฏิรูปเพื่อลดความเหลื่อมล้ำทางการศึกษา ประเด็นการปฏิรูปที่ 4 การปฏิรูปกลไกและระบบการผลิต คัดกรอง และพัฒนาผู้ประกอบวิชาชีพครูและอาจารย์ ประเด็นการปฏิรูปที่ 5 การปฏิรูปการจัดการเรียนการสอนเพื่อตอบสนองการเปลี่ยนแปลงในศตวรรษที่ 21 ด้านสังคม ประเด็นการปฏิรูปที่ 4 ระบบสร้างเสริมชุมชนเข้มแข็ง ด้านการบริหารราชการแผ่นดิน ประเด็นการปฏิรูปที่ 1 บริการภาครัฐ สะดวก รวดเร็ว และตอบโจทย์ชีวิตประชาชน ประเด็นการปฏิรูปที่ 2 ระบบข้อมูลภาครัฐมีมาตรฐาน ทันสมัย และเชื่อมโยงกัน ก้าวสู่รัฐบาลดิจิทัล ประเด็น

การปฏิรูปที่ 4 กำลังคนภาครัฐมีขนาดที่เหมาะสมและมีสมรรถนะสูงพร้อมขับเคลื่อนยุทธศาสตร์ชาติ ประเด็น การปฏิรูปที่ 5 ระบบบริหารงานบุคคลที่สามารถดึงดูด สร้าง และรักษาคณาบดีคนเก่งไว้ในภาครัฐ ด้านการ ป้องกันและปราบปรามการทุจริตและประพฤติมิชอบ ประเด็นการปฏิรูปที่ 2 ด้านการป้องกันปราบปราม ประเด็นการ ปฏิรูปที่ 3 ด้านการปราบปราม

5. แผนพัฒนาเศรษฐกิจและสังคมแห่งชาติ ฉบับที่ 13 เป้าหมายที่ 1 การปรับโครงสร้างการผลิต สู่เศรษฐกิจฐานนวัตกรรม เป้าหมายที่ 2 การพัฒนาคนสำหรับโลกยุคใหม่ เป้าหมายที่ 3 การมุ่งสู่สังคมแห่ง โอกาสและความเป็นธรรม เป้าหมายที่ 4 การเปลี่ยนผ่านไปสู่ความยั่งยืน และเป้าหมายที่ 5 การเสริมสร้าง ความสามารถของประเทศไทยในการรับมือกับความเปลี่ยนแปลงและการเปลี่ยนแปลงภายใต้บริบทโลกใหม่ โดยมี หมายเหตุการพัฒนาที่สอดคล้องกับแผนปฏิบัติการรายปี (พ.ศ. 2567) มหาวิทยาลัยราชภัฏ นครศรีธรรมราช ดังนี้ หมายเหตุที่ 1 ไทยเป็นประเทศชั้นนำด้านสินค้าเกษตรและเกษตรแปรรูปมูลค่าสูง หมายเหตุที่ 2 ไทยเป็นจุดหมายของการท่องเที่ยวที่เน้นคุณภาพและความยั่งยืน หมายเหตุที่ 7 ไทยมีวิสาหกิจ ขนาดกลางและขนาดย่อมที่เข้มแข็ง มีศักยภาพสูง และสามารถแข่งขันได้ หมายเหตุที่ 12 ไทยมีกำลังคน สมรรถนะสูง มุ่งเรียนรู้อย่างต่อเนื่อง ตอบโจทย์การพัฒนาแห่งอนาคต และหมายเหตุที่ 13 ไทยมีภาครัฐที่ ทันสมัย มีประสิทธิภาพ และตอบโจทย์ประชาชน

6. นโยบายและแผนระดับชาติว่าด้วยความมั่นคงแห่งชาติ (พ.ศ. 2562 – 2565) นโยบายความ มั่นคงแห่งชาติที่ 8 เสริมสร้างความเข้มแข็งและภูมิคุ้มกันความมั่นคงภายใน รองรับวัตถุประสงค์ 3.4.5 เพื่อ พัฒนาศักยภาพของภาครัฐ และส่งเสริมบทบาทและความเข้มแข็งของทุกภาคส่วน ในการรับมือกับภัยคุกคาม ทุกรูปแบบที่กระทบกับความ มั่นคงแห่งชาติที่ 1 เสริมสร้างความมั่นคงของสถาบันหลักของชาติ และการปกครองระบอบประชาธิปไตยอันมีพระมหากษัตริย์ทรงเป็นประมุข รองรับวัตถุประสงค์ 3.4.1 เพื่อ ส่งเสริมและรักษาไว้ซึ่งการปกครอง ระบอบประชาธิปไตยอันมีพระมหากษัตริย์ทรงเป็นประมุข และ วัตถุประสงค์ 3.4.2 เพื่อเสริมสร้างจิตสำนึกของคนในชาติให้มีความจงรักภักดี และธำรงไว้ซึ่งสถาบันชาติ ศาสนา พระมหากษัตริย์ และนโยบายความมั่นคงแห่งชาติที่ 9 เสริมสร้างความมั่นคงของชาติจากภัยการทุจริต รองรับวัตถุประสงค์ 3.4.5 เพื่อพัฒนาศักยภาพของภาครัฐ และส่งเสริมบทบาทและความเข้มแข็งของทุกภาค ส่วนในการรับมือกับภัยคุกคามทุกรูปแบบที่กระทบกับความมั่นคง

7. เป้าหมายการพัฒนาที่ยั่งยืน (Sustainable Development Goals: SDGs) แห่ง สหประชาชาติ ในเป้าหมายที่ 1 การขจัดความยากจน เป้าหมายที่ 2 การศึกษาที่มีคุณภาพ เป้าหมายที่ 11 เมืองและถิ่นฐานที่ยั่งยืน และเป้าหมายที่ 17 ความร่วมมือเพื่อการพัฒนาที่ยั่งยืน

8. แผนการศึกษาแห่งชาติ พ.ศ. 2560 – 2579 การนำแผนการศึกษาแห่งชาติสู่การปฏิบัติที่ ชัดเจนแก่ผู้ปฏิบัติ ทุกระดับเพื่อให้ทุกภาคส่วนได้เข้ามามีส่วนร่วมในการพัฒนาการจัดการศึกษาของชาติ แผนการศึกษาแห่งชาติ พ.ศ. 2560 – 2579 นอกจากจะดำเนินการขับเคลื่อนตามแนวทางการขับเคลื่อนที่ กำหนดไว้ว่าเป็นระบบแล้วจะต้องผลักดันให้ระบบการจัดสรรงบประมาณยึดกรอบทิศทางและเป้าหมายการ พัฒนาที่กำหนดไว้ในยุทธศาสตร์และแนวทางการพัฒนาของแผนการศึกษาแห่งชาติเพื่อให้การดำเนินงาน พัฒนาการศึกษามีประสิทธิภาพ

9. แผนยุทธศาสตร์มหาวิทยาลัยราชภัฏเพื่อการพัฒนาท้องถิ่น ระยะ 20 ปี (พ.ศ. 2560 – 2579) ประกอบด้วย 4 ยุทธศาสตร์ ได้แก่ ยุทธศาสตร์ที่ 1 การพัฒนาท้องถิ่น โดยมีเป้าหมายเพื่อพัฒนาชุมชนท้องถิ่น ทั้งด้านเศรษฐกิจ ด้านสังคม ด้านสิ่งแวดล้อม และด้านการศึกษา เพื่อให้ชุมชนท้องถิ่นมีคุณภาพชีวิตที่ดีขึ้น สร้างความเข้มแข็งและเกิดการพัฒนายั่งยืน ยุทธศาสตร์ที่ 2 การผลิตและพัฒนาคู มีเป้าหมายเพื่อผลิต บัณฑิตครูมหาวิทยาลัยราชภัฏมีอัตลักษณ์ และสมรรถนะเป็นเลิศ เป็นที่ต้องการของผู้ใช้บัณฑิต เพื่อบัณฑิตครู

มหาวิทยาลัยราชภัฏสุราษฎร์ธานีด้วยคุณลักษณะ 4 และถ่ายทอด/ปมเพาะให้ศิษย์แต่ละช่วงวัย และเพื่อบัณฑิตครู มหาวิทยาลัยราชภัฏที่เข้าสู่วิชาชีพได้รับการเสริมสมรรถนะเพื่อรองรับการเปลี่ยนแปลง ยุทธศาสตร์ที่ 3 การยกระดับคุณภาพการศึกษา โดยมีเป้าหมายเพื่อให้นักศึกษามหาวิทยาลัยราชภัฏ มีความเป็นเลิศในการสร้างความมั่นคงให้กับประเทศด้วยการบูรณาการองค์ความรู้สู่นวัตกรรม เพื่อการพัฒนาเชิงพื้นที่ เพื่อยกระดับคุณภาพบัณฑิตให้เป็นที่ต้องการของผู้ใช้บัณฑิต ด้วยอัตลักษณ์ด้านสมรรถนะและคุณลักษณะ 4 พร้อมรองรับบริบทที่เปลี่ยนแปลง และเพื่ออาจารย์และบุคลากรทางการศึกษาทุกสาขาวิชาเป็นมืออาชีพ มีสมรรถนะเป็นที่ยอมรับในระดับชาติและนานาชาติ และยุทธศาสตร์ที่ 4 การพัฒนาระบบบริหารจัดการ มีเป้าหมายเพื่อมหาวิทยาลัยราชภัฏมีระบบบริหารที่มีประสิทธิภาพ และคล่องตัว มุ่งเน้นการสร้างธรรมาภิบาล ความพร้อมและความสามารถปรับตัวอย่างมีประสิทธิภาพและประสิทธิผลกับสถานะมหาวิทยาลัยในกำกับของรัฐ เพื่อให้มหาวิทยาลัยราชภัฏ ได้รับการยอมรับระดับชาติ และนานาชาติ ด้านการเป็นสถาบันการศึกษาเพื่อท้องถิ่นที่สร้างความมั่นคงให้กับประเทศ

10. แผนปฏิบัติการเชิงยุทธศาสตร์ มหาวิทยาลัยราชภัฏ ระยะ 5 ปี (พ.ศ. 2566 – 2570) โดยมีผลลัพธ์โดยรวมของการพัฒนาระยะ 5 ปี ดังนี้ 1) มหาวิทยาลัยราชภัฏมียุทธศาสตร์สำคัญในการขับเคลื่อนประเทศไทยไปสู่การเป็นประเทศพัฒนาแล้ว โดยการผลิตบัณฑิตที่มีทักษะทางสังคมและทักษะเชิงสมรรถนะเป็นกำลังสำคัญในการพัฒนาชุมชนท้องถิ่น และมีบทบาทสำคัญในการสร้างนวัตกรรมบนฐานทรัพยากรและทุนทางภูมิสังคมของพื้นที่ที่ตรงตามความต้องการของผู้บริโภคทั้งในประเทศและต่างประเทศ เป็นโมเดลต้นแบบการพัฒนาท้องถิ่นระดับโลก 2) นักศึกษาและบัณฑิตมหาวิทยาลัยราชภัฏมีความภาคภูมิใจในคุณค่าของตน มีทัศนคติที่ดีและถูกต้องต่อชาติบ้านเมือง มีบทบาทหน้าที่และอาชีพการงานที่ได้รับการยอมรับจากสังคมรอบข้างอย่างดี และมีอัตลักษณ์การพัฒนาด้านตนเองอย่างต่อเนื่องและมีจิตสาธารณะ 3) มหาวิทยาลัยราชภัฏเป็นคลังสมอง คลังปัญญา เพื่อการพัฒนาท้องถิ่นอย่างยั่งยืนทั้งด้านเศรษฐกิจ สังคม สิ่งแวดล้อม และการศึกษา ทั้งยังมีส่วนร่วมในการแก้ปัญหาความยากจนและลดความเหลื่อมล้ำระดับชาติ รวมถึงมีบทบาทสำคัญในการพัฒนาการศึกษาและเศรษฐกิจร่วมกับประเทศเพื่อนบ้าน 4) มหาวิทยาลัยราชภัฏเป็นมหาวิทยาลัยแห่งการเรียนรู้ตลอดชีวิต (lifelong learning university) เพิ่มโอกาสการเข้าถึงการศึกษาที่มีคุณภาพของประชาชนทุกระดับ ทุกกลุ่ม ทุกช่วงวัยในพื้นที่บริการ 5) มหาวิทยาลัยราชภัฏ 38 แห่ง รวมพลังเพื่อการดำเนินงานอย่างมีประสิทธิภาพ สืบสานพระราชปณิธานตามนามพระราชทานที่หมายถึง "คนของพระราชอา" โดยใช้เทคโนโลยีเป็นเครื่องสนับสนุนเพื่อรองรับการเปลี่ยนแปลงอย่างทันสถานการณ์ โดยขับเคลื่อนภายใต้ 4 ยุทธศาสตร์ ได้แก่ ยุทธศาสตร์ที่ 1 การพัฒนาท้องถิ่น ยุทธศาสตร์ที่ 2 การผลิตและพัฒนาครู ยุทธศาสตร์ที่ 3 การยกระดับคุณภาพการศึกษา และยุทธศาสตร์ที่ 4 การพัฒนาระบบบริหารจัดการ

11. กรอบแนวทางในการพัฒนาคุณภาพการจัดการศึกษา ตามเกณฑ์คุณภาพการศึกษาเพื่อการดำเนินการที่เป็นเลิศ (Education Criteria for Performance Excellence: EdPEX) ที่จะช่วยให้หน่วยงานค้นพบจุดแข็งและโอกาสในการพัฒนาด้านตนเอง สร้างสรรค์ ปรับเปลี่ยน สร้างนวัตกรรม มีความคล่องตัว และเตรียมรับมือกับความท้าทายที่เกิดขึ้น ในโครงสร้างองค์กร และ 7 หมวดสำคัญเพื่อบริหารจัดการและดำเนินการที่ทำให้ผลการดำเนินการดีต่อเนื่อง ประกอบด้วย หมวด 1 การนำองค์กร หมวด 2 กลยุทธ์ หมวด 3 ลูกค้า หมวด 4 การวัด การวิเคราะห์ และการจัดการความรู้ หมวด 5 บุคลากร หมวด 6 ระบบปฏิบัติการ และ หมวด 7 ผลลัพธ์

12. มหาวิทยาลัยราชภัฏนครศรีธรรมราช จัดทำคำรับรองการปฏิบัติราชการและให้มีการลงนามร่วมกันระหว่างอธิการบดี กับหัวหน้าหน่วยงานระดับคณะ สำนัก สถาบัน และโรงเรียนสาธิต

2. วัตถุประสงค์ของการติดตาม และประเมินผล

1. เพื่อเปรียบเทียบผลการดำเนินงานในช่วงปีงบประมาณ กับเป้าหมายที่กำหนดไว้ของสำนักส่งเสริมวิชาการและงานทะเบียน
2. เพื่อใช้เป็นข้อมูลสะท้อนกลับ (After Action Review: AAR) ให้สำนักส่งเสริมวิชาการและงานทะเบียน ใช้เป็นแนวทางในการปรับปรุงพัฒนาระบบงานต่าง ๆ รวมทั้งเป็นข้อมูลประกอบการตัดสินใจในการทบทวนทิศทาง นโยบาย และแนวทางในการบริหารงานของสำนักส่งเสริมวิชาการและงานทะเบียน เพื่อให้เกิดประโยชน์สูงสุดต่อผู้รับบริการ ชุมชน สังคม และประเทศชาติ

3. แนวทางการกำกับ ติดตาม และประเมิน

การติดตาม ประเมินผล ตามแผนปฏิบัติการตามปีงบประมาณ มีแนวทางการกำกับ ติดตาม และประเมินผล ดังนี้

1. ติดตามผลการใช้จ่ายงบประมาณตามแผนปฏิบัติงานและแผนการใช้จ่ายงบประมาณประจำปีงบประมาณ
2. ประเมินความก้าวหน้าและรายงานสรุปผลการดำเนินโครงการ
3. ประเมินผลตามคำรับรองการปฏิบัติราชการของหน่วยงานภายใน โดยคณะกรรมการจัดทำคำรับรอง และติดตาม ประเมินผลการปฏิบัติราชการของหน่วยงานภายในประจำปี ซึ่งแต่งตั้งโดยมหาวิทยาลัย

4. การควบคุมคุณภาพ

การปฏิบัติงานตามแผนปฏิบัติการรายปี (พ.ศ.2569) ของสำนักส่งเสริมวิชาการและงานทะเบียน จะถูกควบคุมโดยระบบ กลไกการประกันคุณภาพภายในของมหาวิทยาลัย วัตถุประสงค์ความสำเร็จของการดำเนินงานตามแผนจึงเป็นวัตถุประสงค์ที่สำนักส่งเสริมวิชาการและงานทะเบียน พัฒนาขึ้น เพื่อควบคุมคุณภาพภายใน และเป็นตัววัดที่ดำเนินการตามระบบการประกันคุณภาพการศึกษาภายในและคำรับรองการปฏิบัติราชการ และสอดคล้องกับแผนปฏิบัติการรายปี (พ.ศ. 2569) มหาวิทยาลัยราชภัฏนครศรีธรรมราช ทั้งนี้ เพื่อให้ระบบการติดตามประเมินผลภายในของหน่วยงานมีความเป็นเอกภาพ มหาวิทยาลัยราชภัฏนครศรีธรรมราชจึงได้มีแต่งตั้งคณะกรรมการกำกับ ติดตาม ประเมินผลการดำเนินงานตามแผนปฏิบัติการ ทำหน้าที่ในการกำกับ ติดตาม ผลการดำเนินงานของหน่วยงานตามนโยบายของมหาวิทยาลัย และรายงานผลการดำเนินงานตามแผนปฏิบัติการของมหาวิทยาลัยไปพร้อม ๆ กับการตรวจประกันคุณภาพภายในทุกปี

ส่วนที่ 6

การทบทวน ปรับแผน

สำนักส่งเสริมวิชาการและงานทะเบียน ตระหนักถึงการเปลี่ยนแปลงของบริบทที่อาจขึ้นได้ตลอดเวลา จึงได้กำหนดให้มีการ ทบทวน ปรับแผนปฏิบัติการรายปีได้ เพื่อความยืดหยุ่นและเหมาะสมกับสถานการณ์ในลักษณะแบบ Rolling Plan ซึ่งจะต้องมีการทบทวนและปรับปรุงใหม่ให้ทันต่อสถานการณ์อย่างต่อเนื่อง โดยกระบวนการทบทวน ปรับแผนของสำนักส่งเสริมวิชาการและงานทะเบียน ดังนี้

1. ศึกษาและวิเคราะห์ข้อมูลที่เกี่ยวข้องในการทบทวน ปรับแผนของสำนักส่งเสริมวิชาการและงานทะเบียน ได้แก่ ผลการดำเนินงานที่ผ่านมา แผนปฏิบัติการมหาวิทยาลัย แผนปฏิบัติการสำนักส่งเสริมวิชาการและงานทะเบียน

2. จัดทำรายละเอียดการปรับแผนปฏิบัติการ และบันทึกข้อความขอปรับแผนปฏิบัติการตามที่มหาวิทยาลัยกำหนด

3. เสนอผลการทบทวน ปรับแผนต่อมหาวิทยาลัย เพื่อขออนุมัติปรับแผนปฏิบัติการ โดยเฉพาะอย่างยิ่งหากการยกเลิกหรือปรับปรุงโครงการมีผลทำให้เป้าหมายการดำเนินงาน กิจกรรม และงบประมาณเปลี่ยนแปลงไปจากเดิม

4. เมื่อมหาวิทยาลัยอนุมัติการปรับแผนปฏิบัติการของสำนักส่งเสริมวิชาการและงานทะเบียนเรียบร้อยแล้ว สำนักส่งเสริมวิชาการและงานทะเบียน ถ่ายทอดเผยแพร่และประชาสัมพันธ์ให้บุคลากรทุกระดับของสำนักส่งเสริมวิชาการและงานทะเบียนทราบและดำเนินงานตามวิธีการ ขั้นตอน และระยะเวลาที่กำหนดไว้ตามแผนใหม่ที่ได้รับการอนุมัติ

ทั้งนี้ กรณีที่ไม่มีการขอปรับแผนปฏิบัติการที่กล่าวมา การกำกับ ติดตาม และประเมินผลจะยึดถือแผนปฏิบัติการที่ผ่านความเห็นชอบจากคณะกรรมการประจำสำนักส่งเสริมวิชาการและงานทะเบียน และที่มหาวิทยาลัยอนุมัติไว้เดิม

ภาคผนวก



คำสั่งสำนักส่งเสริมวิชาการและงานทะเบียน
ที่ 006/2568
เรื่อง แต่งตั้งคณะกรรมการจัดทำแผนปฏิบัติราชการรายปี พ.ศ. 2569
สำนักส่งเสริมวิชาการและงานทะเบียน

ด้วยสำนักส่งเสริมวิชาการและงานทะเบียน มหาวิทยาลัยราชภัฏนครศรีธรรมราช จะจัดทำแผนปฏิบัติราชการรายปี พ.ศ. 2569 เพื่อกำหนดแนวทางการดำเนินงานให้สอดคล้องกับนโยบายในการสนับสนุนงานวิชาการและให้บริการวิชาการแก่ อาจารย์และนักศึกษาให้มีความสะดวก ถูกต้อง และรวดเร็วอันก่อให้เกิดความพึงพอใจแก่ผู้รับบริการและการดำเนินงานของสำนักส่งเสริมวิชาการและงานทะเบียน เป็นไปอย่างมีประสิทธิภาพและประสิทธิผล จึงแต่งตั้งคณะกรรมการจัดทำแผนปฏิบัติราชการรายปี พ.ศ. 2569 สำนักส่งเสริมวิชาการและงานทะเบียน ดังนี้

- | | |
|-------------------------------|----------------------------|
| 1) นายวิจิต สุขทร | ประธานกรรมการ |
| 2) นายวิเชียร มั่นแท้ | รองประธานกรรมการ |
| 3) นางสาวจุไรรัตน์ รัตติโชติ | กรรมการ |
| 4) นายมนโรส บริรักษ์อรวินท์ | กรรมการ |
| 5) นายสุพจน์ ทาบอุปการ | กรรมการ |
| 6) นางฐิณามณ์ โปยารถ | กรรมการ |
| 7) นางสาวฐิตาภรณ์ คำพุทธ | กรรมการ |
| 8) นายณัฐวุฒิ วงศ์สวัสดิ์ | กรรมการ |
| 9) นายบูรฮาน มาโนชน์ | กรรมการ |
| 10) นางชบา อารีกิจ | กรรมการ |
| 11) นางชมพูนุท มาโนชน์ | กรรมการ |
| 12) นางสาวพัชรินทร์ ทองคำชุม | กรรมการ |
| 13) นางสาวปรีดา บุญแก้วศรี | กรรมการ |
| 14) นางจิราภรณ์ รัตนปริคณณ์ | กรรมการ |
| 15) นางปัญญา รongพินิจ | กรรมการ |
| 16) นางสาวสกุณี ปานดำ | กรรมการ |
| 17) นางสาวขวัญชนก ชุมศรี | กรรมการ |
| 18) นายปราโมทย์ จันทร์บุญแก้ว | กรรมการ |
| 19) นางสาวณัฐกานต์ เกื้อนัย | กรรมการ |
| 20) นางสาววรรณรณ ชื่นพจน์ | กรรมการ |
| 21) นางสาวสุภาภาณูจน์ ชัยฤกษ์ | กรรมการและเลขานุการ |
| 22) นางกนกอร บุญรัตน์ | กรรมการและผู้ช่วยเลขานุการ |

- 23) นางสาวเบญจลักษณ์ สังขมา
24) นางจิรา ทวีนิจ

กรรมการและผู้ช่วยเลขานุการ
กรรมการและผู้ช่วยเลขานุการ

หน้าที่

วิเคราะห์ สังเคราะห์ข้อมูล และจัดทำแผนปฏิบัติราชการรายปี (พ.ศ. 2569) โดยให้สอดคล้องและครอบคลุมกับยุทธศาสตร์มหาวิทยาลัยราชภัฏนครศรีธรรมราช ระยะ 20 ปี (พ.ศ. 2560 - 2579) แผนพริกโคมมหาวิทยาลัยราชภัฏนครศรีธรรมราช ระยะ 5 ปี (พ.ศ. 2566 - 2570) แผนปฏิบัติราชการระยะ 5 ปี (พ.ศ.2566 - 2570) (ฉบับทบทวน) และแผนปฏิบัติราชการรายปี (พ.ศ. 2569) มหาวิทยาลัยราชภัฏนครศรีธรรมราช ผลการดำเนินงานของหน่วยงาน ตลอดจนปัจจัยแนวโน้มความเปลี่ยนแปลงด้านต่าง ๆ ที่ส่งผลกระทบต่อการพัฒนาคุณภาพการศึกษาให้ดำเนินงานเกิดประสิทธิภาพ ประสิทธิผล เพื่อการพัฒนาหน่วยงาน

ดังนั้นเพื่อให้การดำเนินงานเกิดประสิทธิภาพและประสิทธิผล สำนักส่งเสริมวิชาการและงานทะเบียนจึงขอให้คณะทำงานที่ได้รับแต่งตั้งปฏิบัติหน้าที่ด้วยความวิริยะ และเสียสละเพื่อให้เกิดประโยชน์บังเกิดผลดีต่อสำนักส่งเสริมวิชาการและงานทะเบียน และมหาวิทยาลัยต่อไป

สั่ง ณ วันที่ 26 เดือน พฤษภาคม พ.ศ. 2568



(ผู้ช่วยศาสตราจารย์ ดร.วิเชียร มั่นแท้)
ผู้อำนวยการสำนักส่งเสริมวิชาการและงานทะเบียน



คำสั่งมหาวิทยาลัยราชภัฏนครศรีธรรมราช

ที่ ๓๖ /๒๕๖๖

เรื่อง แต่งตั้งคณะกรรมการประจำสำนักส่งเสริมวิชาการและงานทะเบียน

ด้วย คณะกรรมการประจำสำนักส่งเสริมวิชาการและงานทะเบียน ตามมติสภามหาวิทยาลัยราชภัฏนครศรีธรรมราช ในคราวประชุมครั้งที่ ๑๓/๒๕๖๓ เมื่อวันที่ ๑๖ ธันวาคม พ.ศ. ๒๕๖๓ และคำสั่งมหาวิทยาลัยราชภัฏนครศรีธรรมราช ที่ ๔๐/๒๕๖๓ เรื่อง แต่งตั้งคณะกรรมการประจำสำนักส่งเสริมวิชาการและงานทะเบียน สั่ง ณ วันที่ ๑๖ ธันวาคม พ.ศ. ๒๕๖๓ ครบวาระการดำรงตำแหน่งในวันที่ ๑๕ ธันวาคม พ.ศ. ๒๕๖๖ จึงต้องดำเนินการแต่งตั้งคณะกรรมการประจำสำนักส่งเสริมวิชาการและงานทะเบียน ให้เป็นไปตามข้อบังคับมหาวิทยาลัยราชภัฏนครศรีธรรมราช ว่าด้วยคณะกรรมการประจำสถาบัน สำนัก ศูนย์ ส่วนราชการหรือหน่วยงานที่เรียกชื่ออย่างอื่น ที่มีฐานะเทียบเท่าคณะ พ.ศ. ๒๕๕๒

อาศัยอำนาจตามความในข้อ ๔ และข้อ ๙ ของข้อบังคับมหาวิทยาลัยราชภัฏนครศรีธรรมราช ว่าด้วยคณะกรรมการประจำสถาบัน สำนัก ศูนย์ ส่วนราชการหรือหน่วยงานที่เรียกชื่ออย่างอื่นที่มีฐานะเทียบเท่าคณะ พ.ศ. ๒๕๕๒ ประกอบกับมติสภามหาวิทยาลัยราชภัฏนครศรีธรรมราช ในคราวประชุมครั้งที่ ๑๔/๒๕๖๖ เมื่อวันที่ ๑๕ ธันวาคม พ.ศ. ๒๕๖๖ จึงแต่งตั้งคณะกรรมการประจำสำนักส่งเสริมวิชาการและงานทะเบียน ประกอบด้วยบุคคลดังต่อไปนี้

- | | | |
|--|---------------------|------------------|
| ๑. ผู้อำนวยการสำนักส่งเสริมวิชาการและงานทะเบียน | | ประธานกรรมการ |
| ๒. รองผู้อำนวยการสำนักส่งเสริมวิชาการและงานทะเบียนที่คณะกรรมการเลือก | | รองประธานกรรมการ |
| ๓. รองผู้อำนวยการสำนักส่งเสริมวิชาการและงานทะเบียนคนอื่น | | กรรมการ |
| ๔. รองศาสตราจารย์จรรยา ขอพลอยกลาง | ผู้ทรงคุณวุฒิ | กรรมการ |
| ๕. นายวันฉัตร จารุวรรณโน | ผู้ทรงคุณวุฒิ | กรรมการ |
| ๖. นางสาวเบญจลักษณ์ สังขมา | ผู้แทนผู้ปฏิบัติงาน | กรรมการ |
| ๗. นางจิรา ทวีนิจ | ผู้แทนผู้ปฏิบัติงาน | กรรมการ |
| ๘. นางสาวฐิตาภรณ์ คำพุทธ | ผู้แทนผู้ปฏิบัติงาน | กรรมการ |
| ๙. นางชะบา อารีกิจ | ผู้แทนผู้ปฏิบัติงาน | กรรมการ |
| ๑๐. หัวหน้าสำนักงานผู้อำนวยการสำนักส่งเสริมวิชาการและงานทะเบียน | | เลขานุการ |

อำนาจหน้าที่

๑. วางนโยบายและกำหนดแนวทางการดำเนินงานของสถาบัน ให้สอดคล้องกับนโยบายของ
สภามหาวิทยาลัย

๒. พัฒนา ติดตาม และตรวจสอบระบบการประกันคุณภาพของสถาบัน

๓. วางแผนปฏิบัติที่เกี่ยวกับการบริหารงานและการดำเนินงานของสถาบัน

๔. แต่งตั้งคณะอนุกรรมการหรือบุคคลใดบุคคลหนึ่งเพื่อดำเนินการใด ๆ อันอยู่ในอำนาจหน้าที่ของ
คณะกรรมการ

๕. ให้คำปรึกษาและเสนอความเห็นแก่ผู้อำนวยการ

๖. ปฏิบัติหน้าที่อื่นเกี่ยวกับกิจการของสถาบันหรือที่อธิการบดีมอบหมาย

ทั้งนี้ ตั้งแต่วันที่ ๑๖ ธันวาคม พ.ศ. ๒๕๖๖ ถึงวันที่ ๑๕ ธันวาคม พ.ศ. ๒๕๖๙

สั่ง ณ วันที่ ๑๕ ธันวาคม พ.ศ. ๒๕๖๖



(รองศาสตราจารย์ ดร.วิชัย หวานเพชร)

นายกสภามหาวิทยาลัยราชภัฏนครศรีธรรมราช



ประกาศมหาวิทยาลัยราชภัฏนครศรีธรรมราช

เรื่อง นโยบายสภามหาวิทยาลัยราชภัฏนครศรีธรรมราช พ.ศ. 2568 - 2571

เพื่อให้มหาวิทยาลัยราชภัฏนครศรีธรรมราช ปฏิบัติหน้าที่ตามที่กำหนดไว้ในมาตรา 7 และมาตรา 8 แห่งพระราชบัญญัติมหาวิทยาลัยราชภัฏ พ.ศ. 2547 ได้อย่างมีประสิทธิภาพ และได้มาตรฐานตามเกณฑ์การจัดการศึกษาระดับอุดมศึกษา อาศัยอำนาจตามความในมาตรา 18(1) แห่งพระราชบัญญัติมหาวิทยาลัยราชภัฏ พ.ศ. 2547 ประกอบกับมติสภามหาวิทยาลัยราชภัฏนครศรีธรรมราช ในคราวประชุมครั้งที่ 3/2567 เมื่อวันที่ 15 มีนาคม 2567 สภามหาวิทยาลัยราชภัฏนครศรีธรรมราช จึงกำหนดนโยบายของสภามหาวิทยาลัย พ.ศ. 2568 - 2571 ดังต่อไปนี้

นโยบายเร่งด่วน

1. ปฏิรูปการศึกษา โดยยกระดับจากระบบสร้างองค์ความรู้และนวัตกรรม สู่การสร้างองค์ปัญญา
2. ขับเคลื่อนการปรับปรุงหลักสูตรเดิมและพัฒนาหลักสูตรใหม่ ให้ทันสมัย ตอบโจทย์การเปลี่ยนแปลงของประเทศ ส่งเสริมการจัดสหกิจศึกษา และการศึกษาเชิงบูรณาการกับการทำงาน (Cooperative and Work Integrated Education : CWIE) ทั้งหลักสูตรระยะสั้น ที่เป็น Non Degree หลักสูตรปกติ (Degree Program) และ Credit Bank ในรูปแบบออฟไลน์ ออนไลน์ และทางไกล
3. พัฒนาสู่ Smart University และยกระดับกระบวนการจัดการเรียนการสอนให้สอดคล้องกับยุคดิจิทัล โดยจัดให้มีสื่อประสม (Multimedia) เพื่อใช้ในการเรียนการสอนทั้งในระบบการเรียนในชั้นเรียนและระบบทางไกล
4. เพิ่มศักยภาพของนักศึกษาให้มีสมรรถนะตามมาตรฐานวิชาชีพ ทักษะภาษาอังกฤษ ทักษะเทคโนโลยีดิจิทัล ทักษะศตวรรษที่ 21 และคุณลักษณะ 4 ประการ ตามพระบรมราโชบายด้านการศึกษาของพระบาทสมเด็จพระเจ้าอยู่หัว รัชกาลที่ 10 ได้แก่ 1) มีทัศนคติที่ดีและถูกต้อง 2) มีพื้นฐานชีวิตที่มั่นคงเข้มแข็ง 3) มีงานทำ มีอาชีพ และ 4) เป็นพลเมืองดี มีระเบียบวินัย
5. เร่งพัฒนาผลงานวิชาการให้กับคณาจารย์เพื่อยกระดับคุณภาพของคณาจารย์ในแต่ละศาสตร์สาขาให้เป็นที่ไปตามเกณฑ์มาตรฐานอุดมศึกษา
6. เร่งผลักดันให้เกิดการบูรณาการศาสตร์ องค์ความรู้ ภูมิปัญญา นวัตกรรม เพื่อการพัฒนาชุมชนท้องถิ่น ตามความต้องการของชุมชนท้องถิ่นในพื้นที่บริการ พัฒนาคือความร่วมมือกับภาคีต่าง ๆ ในการดำเนินการสร้างความเข้มแข็งชุมชนท้องถิ่นครอบคลุมมิติเศรษฐกิจ สังคม สิ่งแวดล้อม การศึกษา และศิลปะและวัฒนธรรม สู่การเป้าหมายการพัฒนาที่ยั่งยืน (Sustainable Development Goals: SDGs)

7. ผลักดัน ส่งเสริม สนับสนุน และประสานงานกับหน่วยงานราชการ และหน่วยงานที่เกี่ยวข้องในจังหวัด ให้มีการติดตามความคืบหน้าการนำเสนอวัดพระมหาธาตุวรมหาวิหารสู่มรดกโลก
8. เร่งรัด ติดตาม และประเมินผลการวิเคราะห์ข้อดีข้อด้อยในปัจจุบันตลอดถึงการปรับเปลี่ยนอัตราค่าเล่าเรียนให้สอดคล้องกับการเป็นมหาวิทยาลัยเพื่อการพัฒนาชุมชนท้องถิ่น และยกระดับมหาวิทยาลัยสู่มาตรฐานสากล (International Standard)
9. ผลักดันให้มีการนำทรัพย์สินและเงินรายได้ไปลงทุนให้เกิดความคุ้มค่าและเพิ่มรายได้อย่างเป็นรูปธรรม ตลอดจนการเพิ่มรายได้จากการวิจัยและนวัตกรรม การบริการวิชาการ รวมทั้งการลดรายจ่าย เพื่อให้สามารถพึ่งพาตนเองได้
10. เร่งรัดการพัฒนาาระบบโครงสร้างพื้นฐาน ระบบข้อมูล ระบบการบริหารและจัดการ และระบบสารสนเทศทุกระบบให้เชื่อมโยงกัน เพื่อสนับสนุนการบริหารจัดการตามพันธกิจของมหาวิทยาลัย ให้ทันสมัย รวดเร็ว และมีประสิทธิภาพ มีความมั่นคง ปลอดภัย สู่การเป็น Smart University
11. เร่งรัดการปรับปรุงกฎ ระเบียบ ข้อบังคับ และประกาศของมหาวิทยาลัย ให้สามารถตอบสนองต่อบริบทการปฏิบัติงานที่เปลี่ยนแปลงไปตามสภาวการณ์ปัจจุบัน และให้สอดคล้องกับหลักธรรมาภิบาล
12. ผลักดันโรงเรียนสาธิตฯ ให้เป็นโรงเรียนต้นแบบ ทางด้านวิทยาศาสตร์ ภาษาและนวัตกรรมในระดับอนุบาล จนถึงระดับมัธยมศึกษาตอนปลาย เป็นสถานที่สำหรับฝึกประสบการณ์วิชาชีพของนักศึกษา คณะครุศาสตร์ มุ่งเน้นคุณภาพ สร้างความโดดเด่น และแตกต่างจากสถาบันการศึกษาอื่น ๆ ในทุกมิติ

นโยบายแต่ละด้าน จำนวน 5 ด้าน

1. ด้านการผลิตบัณฑิต

- 1.1 ผลิตบัณฑิตตามปรัชญามหาวิทยาลัย นักศึกษาสามารถสร้างงานได้ พึ่งตนเองและเป็นที่ยังชีพของสังคม
- 1.2 พัฒนาอาจารย์ผู้สอนให้มีความเป็นมืออาชีพ เชี่ยวชาญทั้งศาสตร์และศิลป์ สามารถสร้างงาน และมีความก้าวหน้าทางวิชาชีพ
- 1.3 พัฒนาระบบนิเวศทางการศึกษาที่เอื้อต่อการผลิตบัณฑิตในยุคปัจจุบันและอนาคต
- 1.4 ส่งเสริม สนับสนุนให้มีศาสตร์/หลักสูตรการเรียนการสอนที่หลากหลายตามเอกลักษณ์ของมหาวิทยาลัย ตอบสนองความต้องการท้องถิ่นอย่างเป็นรูปธรรม โดยให้ความสำคัญการสร้างความร่วมมือกับสถานประกอบการ เครือข่ายความร่วมมือทั้งในและต่างประเทศ
- 1.5 ส่งเสริม สนับสนุนการพัฒนานวัตกรรมและเทคโนโลยีที่สามารถนำไปใช้และเกิดประโยชน์ (Impact) ต่อวงวิชาการและสังคมสืบไป
- 1.6 ส่งเสริมและสนับสนุนการจัดตั้งกองทุนการศึกษาระดับคณะ เพื่อให้ทุนการศึกษาแก่นักศึกษาเรียนดี กีฬาเด่น เน้นกิจกรรม ช่วยเหลือสังคม แต่ขาดแคลนทุนทรัพย์ในการเรียน

- 1.7 ส่งเสริมและพัฒนานักศึกษาให้มีความพร้อมทางการเรียน เพื่อรักษาอัตราการคงอยู่ของนักศึกษา และลดอัตราการลาออกกลางคันของนักศึกษาตลอดหลักสูตร พร้อมทั้งให้ความสำคัญกับระบบ การคัดเลือกนักศึกษาที่ต้องมีความโปร่งใส เป็นธรรม ความเสมอภาค และคำนึงถึงสิทธิเสรีภาพ ของผู้มีส่วนได้ส่วนเสียเป็นสำคัญ

2. ด้านการวิจัยสร้างองค์ความรู้และนวัตกรรม

- 2.1 สนับสนุนการพัฒนากระบวนการบริหารและจัดการงานวิจัย งานสารสนเทศ ให้มีประสิทธิภาพ เพื่อจูงใจให้คณาจารย์สร้างผลงานวิจัย นวัตกรรมเชิงพื้นที่ สนองพระบรมราโชบาย เพื่อต่อยอด การใช้ประโยชน์ในการพัฒนาเชิงพื้นที่สืบไป
- 2.2 ยกย่องการเผยแพร่ผลงานวิจัยและนวัตกรรม ในวารสารที่มี Impact Factor จดทะเบียน ทรัพย์สินทางปัญญา ที่สูงขึ้นอย่างต่อเนื่องและมีประสิทธิภาพ พัฒนาวารสารของมหาวิทยาลัย ให้เข้าสู่ฐานข้อมูลดัชนีการอ้างอิงวารสารไทย TCI กลุ่มที่ 1 และพัฒนาเข้าสู่ฐานข้อมูลระดับ นานาชาติ เพื่อส่งเสริมผลงานของคณาจารย์และการเข้าสู่ตำแหน่งทางวิชาการที่สูงขึ้น
- 2.3 ส่งเสริมให้มีหน่วยจัดการวิจัยเชิงพื้นที่ ดำเนินงานวิจัยเชิงพื้นที่อย่างมีประสิทธิภาพ ตอบสนอง ความต้องการของท้องถิ่นอย่างต่อเนื่อง
- 2.4 ส่งเสริมการจัดการระบบข้อมูลสารสนเทศด้านการวิจัยและการพัฒนาท้องถิ่น ให้มีความต่อเนื่อง เป็นระบบ เป็นปัจจุบัน เพื่อบริหารและจัดการงานวิจัยและการพัฒนาท้องถิ่นได้อย่างมี ประสิทธิภาพ
- 2.5 สนับสนุนงานวิจัย นวัตกรรม เพื่อสร้างองค์ความรู้ด้านการวิจัย นวัตกรรม ทรัพย์สินทางปัญญา และขยายผลต่อยอดสู่การใช้ประโยชน์เชิงพาณิชย์ และพัฒนาชุมชนท้องถิ่นเพิ่มขึ้น
- 2.6 สนับสนุนการพัฒนาหน่วยวิจัย เพื่อเป็นศูนย์วิจัยความเป็นเลิศเฉพาะทาง ตามอัตลักษณ์ของ มหาวิทยาลัย

3. ด้านการพัฒนาท้องถิ่นและทะนุบำรุงศิลปะและวัฒนธรรม

- 3.1 ขับเคลื่อนโครงการมหาวิทยาลัยราชภัฏเพื่อการพัฒนาท้องถิ่นตามพระบรมราโชบายของ พระบาทสมเด็จพระเจ้าอยู่หัว รัชกาลที่ 10 โครงการพระราชดำริเพื่อการพัฒนาท้องถิ่น และ โครงการพระราชดำริของสมเด็จพระเทพรัตนราชสุดาฯ สยามบรมราชกุมารี (อพ.สธ) และ นโยบาย Soft Power ของรัฐบาล กับ ชุมชนพื้นที่บริการให้เกิดการพัฒนาอย่างยั่งยืน
- 3.2 สนับสนุนการจัดตั้งคลินิกวิชาการด้านการทำงานวิชาการรับใช้สังคม เพื่อเพิ่มขีดความสามารถ บุคลากรในการพัฒนาชุมชนท้องถิ่นในพื้นที่บริการสืบไป
- 3.3 สนับสนุนให้มีการจัดการระบบข้อมูลสารสนเทศด้านการพัฒนาท้องถิ่น และด้านทะนุบำรุงศิลปะ และวัฒนธรรม ให้มีความต่อเนื่อง เป็นระบบ เป็นปัจจุบัน เพื่อการบริหารและจัดการในการ พัฒนาท้องถิ่นได้อย่างมีประสิทธิภาพ

- 3.4 พัฒนาระบบ กลไก และการดำเนินงานด้านทะนุบำรุงศิลปะและวัฒนธรรม เพื่อตึงศักยภาพและทุนองค์ความรู้ด้านศิลปะและวัฒนธรรม และภูมิปัญญาท้องถิ่นที่มีมาประยุกต์ พัฒนา ต่อยอด สร้างคุณค่าและมูลค่าให้เข้ากับยุคสมัย
- 3.5 สืบสาน ประยุกต์ พัฒนา ต่อยอด สร้างคุณค่าและมูลค่าทางศิลปะและวัฒนธรรม และภูมิปัญญาท้องถิ่นให้แพร่หลาย และเป็นที่ยอมรับในระดับชาติและนานาชาติ
- 3.6 ส่งเสริม พัฒนา กระบวนการดำเนินการของศูนย์วิจัยเพื่อการพัฒนาท้องถิ่นได้ เพื่อเป็นศูนย์การเรียนรู้ด้านการท่องเที่ยวเชิงวัฒนธรรมท้องถิ่นของภาคใต้

4. ด้านการสร้างเครือข่ายและความร่วมมือกับหน่วยงานภายนอก

- 4.1 สนับสนุนการบูรณาการและจัดทำระบบฐานข้อมูลด้านเครือข่ายความร่วมมือของมหาวิทยาลัยอย่างต่อเนื่อง เป็นปัจจุบัน ทันสมัย รวดเร็ว และมีประสิทธิภาพ
- 4.2 สร้างความร่วมมือกับมหาวิทยาลัยต่างประเทศ เพื่อให้มีการแลกเปลี่ยนองค์ความรู้ ภูมิปัญญา นักศึกษาหรืออาจารย์หรือนักวิจัย และจัดทำหลักสูตรร่วมกัน เพื่อเพิ่มศักยภาพการเรียนการสอน การวิจัย การพัฒนาท้องถิ่นสู่สากล
- 4.3 ส่งเสริมการสร้างเครือข่ายงานวิชาการ งานวิจัยระดับภูมิภาค ระดับชาติ และนานาชาติ เพื่อยกระดับงานวิชาการ งานวิจัยท้องถิ่นสู่สากล
- 4.4 ส่งเสริม สนับสนุน การสร้างความร่วมมือเพื่อการพัฒนาท้องถิ่น ระหว่างบุคลากร เครือข่ายศิษย์เก่า ชุมชนท้องถิ่น และเครือข่ายภาครัฐและภาคเอกชน ให้เกิดการทำงานเป็นทีม และมีจิตสาธารณะ

5. ด้านการบริหารจัดการ

- 5.1 ผลักดันให้มีแผนพัฒนาองค์กรและบุคลากรทุกประเภทอย่างชัดเจน เพื่อความก้าวหน้าในสายอาชีพ และสอดคล้องกับบริบทในศตวรรษที่ 21 มีความรัก ความสามัคคี มีบริการที่มีประสิทธิภาพ (Service Mind) ตลอดจนมีระบบบริหารงานบุคคลที่มีความเป็นธรรม โปร่งใส และมีธรรมาภิบาล
- 5.2 เร่งต่อยอดพัฒนาโครงสร้างองค์กรและโครงสร้างพื้นฐานด้านเทคโนโลยีสารสนเทศที่มีความมั่นคงปลอดภัย เพื่อให้มีความพร้อมต่อการพัฒนาระบบข้อมูล ระบบบริหารจัดการ และระบบสารสนเทศที่เชื่อมโยง สนับสนุนการบริหารจัดการตามพันธกิจของมหาวิทยาลัย
- 5.3 พัฒนาระบบสารสนเทศเพื่อการบริหารและจัดการ และการดำเนินงานตามพันธกิจของมหาวิทยาลัยให้สามารถเชื่อมโยงกันในทุกมิติ และพัฒนาระบบข้อมูลขนาดใหญ่ (Big data) เพื่อใช้ในการวิเคราะห์ สังเคราะห์ และสนับสนุนการตัดสินใจของหน่วยงานในทุกระดับ รวมถึงสามารถให้บริการข้อมูลแก่หน่วยงานภาครัฐได้อย่างมีประสิทธิภาพ
- 5.4 ปรับปรุงโครงสร้างพื้นฐาน อาคาร สถานที่ โสตทัศนูปกรณ์ ให้มีความพร้อมในการทำงานของบุคลากร และการจัดการเรียนการสอนอย่างมีประสิทธิภาพ สู่การเป็น Smart University และมหาวิทยาลัยสีเขียวเพื่อความยั่งยืนสืบไป

- 5.5 ส่งเสริมให้ลดการใช้พลังงานไฟฟ้าภายในมหาวิทยาลัย และสนับสนุนให้เกิดการใช้พลังงานสะอาดทดแทน
- 5.6 กำกับ ติดตาม การพัฒนาคุณภาพการบริหารจัดการมหาวิทยาลัยเพื่อการดำเนินการที่เป็นเลิศ (Education Criteria for Performance Excellence: EdPEX) เป็นองค์กรเปี่ยมสุข และมีธรรมาภิบาล
- 5.7 ทบทวนและปรับปรุง วิสัยทัศน์ พันธกิจ นโยบาย แผนยุทธศาสตร์ แผนกลยุทธ์ทั้งระยะสั้นและระยะยาว และระบบการติดตามและการประเมินผลการปฏิบัติงานอย่างต่อเนื่อง เพื่อให้สอดคล้องกับบริบทที่เปลี่ยนแปลงไปในปัจจุบันและอนาคต

จึงประกาศมาเพื่อทราบและถือปฏิบัติโดยทั่วกัน

ประกาศ ณ วันที่ 10 เมษายน พ.ศ. 2567



(รองศาสตราจารย์ ดร.วิชัย แหวนเพชร)

นายกสภามหาวิทยาลัยราชภัฏนครศรีธรรมราช

รายละเอียดของแผนปฏิบัติการรายปี (พ.ศ.2569)
ที่สำนักส่งเสริมวิชาการและงานทะเบียนต้องขับเคลื่อนและกำกับติดตาม

เป้าประสงค์	ผลสัมฤทธิ์	เป้าหมายปี 2569	แนวทางการดำเนินการ/พัฒนา	โครงการ/กิจกรรม	งบประมาณรายจ่าย (บาท)				เจ้าภาพ/ ผู้รับผิดชอบ	
					เงินแผ่นดิน	เงินรายได้	เงินอื่นๆ	รวมทั้งสิ้น		
1. ประเด็นยุทธศาสตร์ที่ 1 ยกระดับคุณภาพการศึกษา										
O1.1 สำนักฯ ส่งเสริมและสนับสนุนให้มหาวิทยาลัยมีหลักสูตรที่มีรูปแบบการเรียนรู้ตอบสนองต่อการพัฒนาท้องถิ่นและสอดคล้องกับการพัฒนาประเทศ (O3.1)	KR 1.1.1 จำนวนหลักสูตรที่ได้รับการสนับสนุนส่งเสริมให้เป็นหลักสูตรบูรณาการศาสตร์หรือหลักสูตร CWIE/WIL/SIL หรือหลักสูตรฐานสมรรถนะ (OBE) ที่ตอบสนองต่อการพัฒนาท้องถิ่นและสอดคล้องกับการพัฒนาประเทศ (KR 3.1.1)	14 หลักสูตร/ปี	1. ปรับปรุงและพัฒนาหลักสูตรให้มีความโดดเด่นและหลากหลาย โดยเน้นหลักสูตรบูรณาการศาสตร์หรือการจัดการศึกษาเชิงบูรณาการกับการทำงานหรือหลักสูตรฐานสมรรถนะ (OBE: Outcome Based education) ที่ตอบสนองต่อการพัฒนาท้องถิ่นและตอบโจทย์การเปลี่ยนแปลงของประเทศ	1. โครงการพัฒนาและปรับปรุงหลักสูตร (โครงการที่ 16)						
				1.1 กิจกรรม พัฒนาและปรับปรุงหลักสูตร (ส่วนกลาง)		40,000		40,000	ฝ่ายหลักสูตรฯ	
					1.2 กิจกรรม ประชุมเชิงปฏิบัติการการบริหารงานหลักสูตรตามเกณฑ์มาตรฐานระดับอุดมศึกษา พ.ศ. 2565 และการประชุมเชิงปฏิบัติการเรื่อง การเชื่อมโยงระบบสารสนเทศหลักสูตรเพื่อการรับรองมาตรฐานการอุดมศึกษาในหลักสูตรการศึกษา (CISA)		100,000		100,000	ฝ่ายหลักสูตรฯ
					1.3 กิจกรรม ประชุมเชิงปฏิบัติการอบรมปฏิบัติการการจัดทำ Skill Mapping เพื่อพัฒนาหลักสูตรการจัดการเรียนการสอน		70,000		70,000	ฝ่ายหลักสูตรฯ
					1.4 กิจกรรม พัฒนาระบบสหกิจศึกษา		15,000		15,000	ฝ่ายอำนวยการ
	KR 1.1.2 รายวิชาที่ได้รับการยกระดับการจัดการเรียนการสอนและการจัดการศึกษาที่สอดคล้องกับยุคดิจิทัล (KR 3.1.2)	3 รายวิชา	2. ยกระดับรูปแบบการจัดการศึกษา และกระบวนการจัดการเรียนการสอน ให้สอดคล้องกับยุคดิจิทัล โดยมีรูปแบบการจัดการศึกษาเพื่อการเรียนรู้ตลอดชีวิต (Lifelong Learning)	2. โครงการพัฒนาระบบการจัดการเรียนการสอนในยุคดิจิทัล (โครงการที่ 17)						
	KR 1.1.3 ความสำเร็จการเตรียมความพร้อมในการเปิดคณะพยาบาลศาสตร์ (KR 3.1.3) (กำกับ/ติดตาม)	ระดับ 5		2.1 กิจกรรม อบรมเชิงปฏิบัติการการใช้ Gen AI For Education		93,800		93,800	ศึกษาทั่วไป	
	KR 1.1.4 หลักสูตรระยะสั้น (Non Degree/Credit bank) ทั้งในรูปแบบออฟไลน์ ออนไลน์ หรือทางไกล ตามความต้องการของท้องถิ่น (สะสม) (KR 3.2.1) (กำกับ/ติดตาม)	22 หลักสูตร								
	KR 1.1.5 จำนวนผู้เรียนที่ได้รับการ Re skills/Up skills/New skills จากหลักสูตรระยะสั้นของมหาวิทยาลัยผ่านแพลตฟอร์ม (online/onsite/ hybrid) (3K, 3M) (KR 3.2.2) (กำกับ/ติดตาม)	150 คน								

เป้าประสงค์	ผลสัมฤทธิ์	เป้าหมาย ปี 2569	แนวทางการดำเนินการ/พัฒนา	โครงการ/กิจกรรม	งบประมาณรายจ่าย (บาท)				เจ้าภาพ/ ผู้รับผิดชอบ		
					เงินแผ่นดิน	เงินรายได้	เงินอื่นๆ	รวมทั้งสิ้น			
O1.2 บัณฑิตมีสมรรถนะและทักษะที่สอดคล้องกับความต้องการของท้องถิ่นและพัฒนาประเทศ (O3.3)	KR 1.2.1 จำนวนนักศึกษาเข้าใหม่ประจำปีการศึกษา 2569 ร้อยละ 80 ของแผนรับ (สนส.) (Super KPI 1.2.1,17.2.1) (KR 5.1.3)	ร้อยละ 80	3. พัฒนาระบบกระบวนการเพื่อเพิ่มจำนวนผู้เข้าศึกษาต่อในมหาวิทยาลัยราชภัฏนครศรีธรรมราช โดยการปรับปรุงระบบกลไกการรับสมัคร 2 ระบบกลไกคือ การรับนักศึกษาเชิงรุก และการรับนักศึกษารอบทั่วไปตามสถานการณ์ของปีการศึกษา	3. โครงการ พัฒนาศักยภาพให้มีอัตลักษณ์ และคุณลักษณะ 4 ประการ ตามพระบรมราโชบายด้านการศึกษา (โครงการที่ 20)							
				3.1 กิจกรรม รับสมัครนักศึกษา ปีการศึกษา 69-70		1,218,770		1,218,770	ฝ่ายอำนวยการ		
				3.2 กิจกรรม ประชาสัมพันธ์รับสมัครนักศึกษาเชิงรุก		50,000		50,000	ฝ่ายอำนวยการ		
				3.3 กิจกรรม เปิดบ้านจัดแสดงผลงาน Open House		100,000		100,000	ฝ่ายอำนวยการ		
				3.4 กิจกรรม ปฐมนิเทศนักศึกษา กศ.บป.		10,000		10,000	ฝ่ายอำนวยการ		
				3.5 กิจกรรม สนส. พบประชาชน		20,000		20,000	ฝ่ายทะเบียน		
				3.6 กิจกรรม พัฒนาสิ่งสนับสนุนการเรียนรู้ (ศทป.)		4,633,280		4,633,280	ศึกษาทั่วไป		
				3.7 กิจกรรม ดำเนินการสอบมาตรฐานด้านภาษาไทยและภาษาอังกฤษ (ศทป.)		165,800		165,800	ศึกษาทั่วไป		
2. ยุทธศาสตร์ที่ 2. การพัฒนาระบบบริหารจัดการ											
O2.1 บุคลากรมีสมรรถนะสูงสอดคล้องกับสาขางาน เป็นมืออาชีพ มีจิตบริการ ทำงานเชิงรุก เรียนรู้และพัฒนาตนเองอย่างต่อเนื่องพร้อมรับบริบทที่เปลี่ยนแปลง (O4.1)	KR 2.1.1 บุคลากรสายสนับสนุนวิชาการมีคู่มือการปฏิบัติงาน (KR 4.1.4)	ร้อยละ 100	4. พัฒนาศักยภาพให้มีสมรรถนะและความก้าวหน้าในอาชีพมีระบบการพัฒนาขีดความสามารถบุคลากรให้มีสมรรถนะใหม่ๆ สามารถรองรับการเปลี่ยนแปลง การพัฒนาเสริมสร้างคุณธรรมและจริยธรรม เป็นมืออาชีพ มีจิตบริการ ทำงานเชิงรุกและการทำงานเป็นทีม	4. โครงการพัฒนาศักยภาพบุคลากรสู่ความเป็นเลิศ (โครงการที่ 24)							
				4.1 กิจกรรม ค่าใช้จ่ายพัฒนาบุคลากร		40,000		40,000	ศึกษาทั่วไป		
	KR 2.1.2 บุคลากรสายสนับสนุนวิชาการได้รับแต่งตั้งให้ดำรงตำแหน่งในสายงานที่สูงขึ้น (4I) (KR 4.1.5)	ร้อยละ 75		4.2 กิจกรรม คนสร้างงานสำเร็จ และเชิดชูเกียรติบุคลากร		7,000		7,000	ฝ่ายอำนวยการ		
				4.3 กิจกรรม อบรมให้ความรู้ทักษะดิจิทัลสำหรับบุคลากร		10,000		10,000	ศึกษาทั่วไป		
KR 2.1.3 บุคลากรในสำนักฯ ได้รับการ Re skill/Up skill/New skills ไม่น้อยกว่า 12 ชั่วโมงต่อปี (4H) (KR 4.1.6)	ร้อยละ 100										
KR 2.1.4 ดัชนีความผูกพันของบุคลากรในมหาวิทยาลัย (KR 4.1.8)	ร้อยละ 92										
O2.2 สำนักฯ มีการบริหารจัดการที่มีประสิทธิภาพและคล่องตัว มุ่งเน้นการใช้ทรัพยากรร่วมกัน และการบริการที่เป็นเลิศ มีความโปร่งใสและสามารถตรวจสอบได้ (O4.2)	KR 2.2.1 ระดับความพึงพอใจของผู้รับบริการในการให้บริการ (KR 4.2.4)	ร้อยละ 90	5. ปรับระบบและกลไกการบริหารบุคลากร ทั้งการปรับกำลังคนและภาระงานให้เหมาะสมทั้งปริมาณและคุณภาพ 6. นำเทคโนโลยีดิจิทัลมาประยุกต์ใช้ในการทำงานเพื่อประโยชน์ในการบริหาร การตัดสินใจ และการบริการที่เป็นเลิศ มีความโปร่งใสและสามารถตรวจสอบได้ เพื่อพัฒนาไปสู่การเป็น “SMART University”	5. โครงการพัฒนาระบบบริหารจัดการมหาวิทยาลัยสู่ความเป็นเลิศ (โครงการที่ 25)							
				5.1 กิจกรรม จัดจ้างบุคลากร		782,210		782,210	ฝ่ายอำนวยการ		
	KR 2.2.2 จัดทำป้ายประชาสัมพันธ์เพื่อส่งเสริมคุณธรรมและความโปร่งใสและป้องกันการทุจริต (KR 4.2.5)	1 กิจกรรม		5.2 กิจกรรม บริหารทั่วไป		2,858,550		2,858,550	ศึกษาทั่วไป		
				5.3 กิจกรรม ประชุมกรรมการตามพันธกิจ		1,218,630		1,218,630	ฝ่ายอำนวยการ		
				5.4 กิจกรรม อบรมเชิงปฏิบัติการจัดทำแผนปฏิบัติการรายปี แผนบริหารความเสี่ยง และการจัดการความรู้ระบบงานในสำนักงาน		1,552,170		1,552,170	ศึกษาทั่วไป		
						117,500		117,500	ฝ่ายอำนวยการ		
				226,400		226,400	ศึกษาทั่วไป				
				20,000		20,000	ฝ่ายอำนวยการ				
				10,000		10,000	ศึกษาทั่วไป				

เป้าประสงค์	ผลสัมฤทธิ์	เป้าหมายปี 2569	แนวทางการดำเนินการ/พัฒนา	โครงการ/กิจกรรม	งบประมาณรายจ่าย (บาท)				เจ้าภาพ/ ผู้รับผิดชอบ
					เงินแผ่นดิน	เงินรายได้	เงินอื่นๆ	รวมทั้งสิ้น	
O2.3 สำนักฯ มีระบบฐานข้อมูลมีมาตรฐานเชื่อมโยงภายในและภายนอกองค์กรด้วยระบบดิจิทัล (O4.3)	KR 2.3.1 ระดับความสำเร็จในการบูรณาการข้อมูลและการเชื่อมโยงฐานข้อมูลภายในและภายนอกด้วยระบบดิจิทัล (KR 4.3.2)	ระดับ 2	7. สนับสนุนการดำเนินงานทุกหน่วยงานให้เกิดคุณธรรมและความโปร่งใส มีประสิทธิภาพ ตามหลักธรรมาภิบาล และเป็นองค์กรเปี่ยมสุข 8. พัฒนาคุณภาพโครงสร้างพื้นฐาน ระบบสาธารณูปโภค และสิ่งอำนวยความสะดวกต่าง ๆ ให้มีมาตรฐานสูงขึ้นและพร้อมใช้งานอยู่เสมอ	5.5 กิจกรรม จัดทำเอกสารการสำเร็จการศึกษา		100,000		100,000	ฝ่ายทะเบียน
				5.6 กิจกรรม อบรมเสริมสร้างคุณธรรม โปร่งใส สร้าววัฒนธรรมองค์กรใสสะอาด		7,000		7,000	ฝ่ายอำนวยการ
				5.7 กิจกรรม เตรียมความพร้อมการรับพระราชทานปริญญาบัตร		20,000		20,000	ฝ่ายอำนวยการ
	KR 2.3.2 ร้อยละความสำเร็จของกระบวนการที่ได้ปรับเปลี่ยนเป็นดิจิทัล (KR 4.3.3)	ร้อยละ 70		5.8 กิจกรรม จัดทำครุภัณฑ์และพัฒนาระบบ 1. เครื่องสำรองไฟ 10 เครื่อง 25,000 2. โน้ตบุ๊ก 2 เครื่อง 48,000 3. ระบบชำระเงินค่าเอกสารการศึกษาด้วยคิวอาร์โค้ดที่เคาน์เตอร์ 30,000 4. เครื่องสแกนเนอร์ 33,000 5. รถเข็น 180 ลิตร 6,990 6. เครื่องฉีดน้ำ 12,900 บาท	1,405,800	167,890		1,573,690	ฝ่ายอำนวยการ
			5.9 กิจกรรม ปรับปรุงห้องน้ำ		200,000		200,000	ศึกษาทั่วไป	
O2.4 ผลสัมฤทธิ์ของการดำเนินงานที่มีประสิทธิภาพและเกิดประโยชน์สูงสุดต่อองค์กร (O4.5)	KR 2.4.1 ผลการประเมินคุณภาพการศึกษาภายในระดับหน่วยงาน สนับสนุนวิชาการ ตามเกณฑ์ EdPEX (KR 4.5.1)	200 คะแนน	9. ยกระดับคุณภาพมหาวิทยาลัยให้ได้มาตรฐานสากล โดยการพัฒนาระบบกลไกการประกันคุณภาพการศึกษาเพื่อยกระดับคุณภาพมหาวิทยาลัยให้ได้มาตรฐานสากล	6. โครงการสนับสนุนการดำเนินงานของหน่วยงานให้เกิดคุณธรรมและความโปร่งใส มีประสิทธิภาพตามหลักธรรมาภิบาล (โครงการที่ 30)					
	KR 2.4.2 ผลการติดตาม ตรวจสอบ และประเมินผลงานของมหาวิทยาลัย (KR 4.5.2)	4.00 คะแนน		6.1 กิจกรรม อบรมเชิงปฏิบัติการการเขียนรายงาน EdPEX และ OFI		25,000		25,000	ฝ่ายอำนวยการ
	KR 2.4.3 ผลการจัดอันดับ QS world university ranking (CKR 4.9)	1201-1400		6.2 กิจกรรม พัฒนาและประเมินระบบบริหารจัดการสู่ความเป็นเลิศ		40,000		40,000	ฝ่ายอำนวยการ
6 เป้าประสงค์	14 ผลสัมฤทธิ์		9 กลยุทธ์	6 โครงการ	1,405,800	13,926,000	-	15,331,800	